



การดูแลสุขภาพสัตว์ ในโครงการอันเนื่องมาจากพระราชดำริ
ด้านการชันสูตรโรคทางห้องปฏิบัติการ
ปีงบประมาณ 2563



ศูนย์วิจัยและพัฒนาการสัตวแพทย์ภาคเหนือตอนล่าง
Veterinary Research and Development Center (Lower Northern Region)
9 หมู่ 15 ถนนพิษณุโลก - หล่มสัก อำเภอวังทอง จังหวัดพิษณุโลก 65130
โทร. 0 5531 3138, 0 5531 3139 โทรสาร 0 5531 3137

คำนำ

ตามคำสั่งกรมปศุสัตว์ ที่ 1061/2561 ลงวันที่ 7 ธันวาคม 2561 เรื่อง แต่งตั้งคณะกรรมการดูแลด้านสุขภาพแพะ โครงการอันเนื่องมาจากพระราชดำริ มีหน้าที่ติดตาม กำกับ ดูแลด้านป้องกันโรคและเสริมสร้างสุขภาพแพะในโครงการอันเนื่องมาจากพระราชดำริ ให้คำแนะนำในการจัดการ ป้องกัน แก้ไขสุขภาพสัตว์ ต่อเจ้าหน้าที่ผู้รับผิดชอบในระดับจังหวัด เสนอแนะ ให้ข้อคิดเห็น ในการพัฒนากระบวนการจัดการด้านสุขภาพแพะ และปฏิบัติงานอื่นๆ ตามที่ได้รับมอบหมาย เพื่อให้การดำเนินการเป็นไปด้วยความเรียบร้อย ศูนย์วิจัยและสัตวแพทย์ภาคเหนือตอนล่าง จึงแต่งตั้งคณะกรรมการดูแลด้านสุขภาพสัตว์ โครงการอันเนื่องมาจากพระราชดำริ จำนวน 2 ฉบับ คือ คำสั่ง ศวพ. ภาคเหนือตอนล่างที่ 59/2562 ลงวันที่ 15 สิงหาคม 2562 และคำสั่งที่ 52/2563 ลงวันที่ 17 มิถุนายน 2563 เรื่อง แต่งตั้งคณะกรรมการดูแลด้านสุขภาพสัตว์ โครงการอันเนื่องมาจากพระราชดำริ

ในปีงบประมาณ 2563 คณะกรรมการดูแลด้านสุขภาพสัตว์ โครงการอันเนื่องมาจากพระราชดำริ ศูนย์วิจัยและพัฒนาการสัตวแพทย์ ได้ดำเนินการเรียบร้อยแล้ว จึงขอสรุปผลการดำเนินการในปีงบประมาณ 2563 ซึ่งหวังเป็นอย่างยิ่งว่า ข้อมูลในรายงานฉบับนี้จะเป็นประโยชน์ต่อผู้ที่สนใจ และขอขอบคุณผู้เกี่ยวข้องทุกท่านที่มีส่วนร่วมให้การดำเนินการสำเร็จลุล่วงด้วยดีมา ณ โอกาสนี้

คณะกรรมการฯ
พฤษภาคม 2563

คำสั่งกรมปลัดที่ 1061/2561



คำสั่งกรมปลัด
ที่ ๑๐๖๑ /๒๕๖๑

เรื่อง แต่งตั้งคณะกรรมการดูแลด้านสุขภาพแพะ โครงการอันเนื่องมาจากพระราชดำริ

ตามที่กรมปลัดได้ดำเนินการโครงการอันเนื่องมาจากพระราชดำริ ด้านส่งเสริมการเลี้ยงแพะ ซึ่งมีพระมหากษัตริย์คุณโปรดเกล้าให้กรมปลัดไปดำเนินการในคราวต่าง ๆ แล้วนั้น เพื่อให้การจัดการด้านสุขภาพสัตว์ เป็นไปอย่างมีประสิทธิภาพมากยิ่งขึ้น

อาศัยอำนาจตามความในมาตรา ๓๒ วรรคสอง แห่งพระราชบัญญัติระเบียบบริหารราชการแผ่นดิน พ.ศ. ๒๕๓๔ ซึ่งแก้ไขเพิ่มเติมโดยพระราชบัญญัติระเบียบบริหารราชการแผ่นดิน (ฉบับที่ ๕) พ.ศ. ๒๕๔๕ อธิบดีกรมปลัดจึงออกคำสั่งไว้ ดังต่อไปนี้

ข้อ ๑ แต่งตั้งคณะกรรมการดูแลด้านสุขภาพแพะ โครงการอันเนื่องมาจากพระราชดำริ ประกอบด้วย

(๑) ผู้อำนวยการสถาบันสุขภาพสัตว์แห่งชาติ		ประธานคณะกรรมการ
(๒) ปลัดจังหวัด หรือผู้แทน		คณะกรรมการ
(๓) ผู้อำนวยการกองงานพระราชดำริและกิจการพิเศษ		คณะกรรมการ
(๔) ผู้อำนวยการศูนย์วิจัยและพัฒนาการสัตวแพทย์		คณะกรรมการ
(๕) นางสาวเรขา คณิตพันธ์	นายสัตวแพทย์ชำนาญการพิเศษ สถาบันสุขภาพสัตว์แห่งชาติ	คณะกรรมการ
(๖) นางสาวภัทรีน โอภาสชัยทัตต์	นายสัตวแพทย์ชำนาญการพิเศษ สถาบันสุขภาพสัตว์แห่งชาติ	คณะกรรมการ
(๗) นายวรา วรงค์	นายสัตวแพทย์ชำนาญการ สถาบันสุขภาพสัตว์แห่งชาติ	คณะกรรมการ
(๘) นายณัฐชนน หุยากรณ์	นายสัตวแพทย์ปฏิบัติการ สถาบันสุขภาพสัตว์แห่งชาติ	คณะกรรมการ
(๙) นายศรายุทธ แก้วกาหลง	นายสัตวแพทย์ชำนาญการ สถาบันสุขภาพสัตว์แห่งชาติ	คณะกรรมการและ เลขานุการ

ข้อ ๒ ให้คณะกรรมการ ตามข้อ ๑ มีอำนาจหน้าที่ ดังต่อไปนี้

(๑) ติดตาม กำกับ ดูแลงานด้านป้องกันโรคและเสริมสร้างสุขภาพแพะในโครงการอันเนื่องมาจากพระราชดำริ

(๒) ให้คำแนะนำในการจัดการ ป้องกัน แก้ไขสุขภาพสัตว์ ต่อเจ้าหน้าที่ผู้รับผิดชอบในระดับจังหวัด

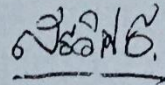
(๓) เสนอแนะ ให้ข้อคิดเห็น ในการพัฒนากระบวนการจัดการด้านสุขภาพแพะ

/ (๔) ปฏิบัติงาน...

(๔) ปฏิบัติงานอื่น ๆ ตามที่ได้รับมอบหมาย

ทั้งนี้ ตั้งแต่บัดนี้เป็นต้นไป

สั่ง ณ วันที่ ๗ ธันวาคม พ.ศ. ๒๕๖๑



(นายสรวิศ ธานีโต)

อธิบดีกรมปศุสัตว์

คำสั่งศูนย์วิจัยและพัฒนาการสัตวแพทย์ภาคเหนือตอนล่าง ที่ 59/2562



คำสั่งศูนย์วิจัยและพัฒนาการสัตวแพทย์ภาคเหนือตอนล่าง
ที่ ๕๙/๒๕๖๒
เรื่อง แต่งตั้งคณะทำงานดูแลด้านสุขภาพสัตว์ โครงการอันเนื่องมาจากพระราชดำริ

เพื่อให้การดำเนินการโครงการอันเนื่องมาจากพระราชดำริ ของกรมปศุสัตว์ ด้านส่งเสริมการเลี้ยงสัตว์ และการจัดการด้านสุขภาพสัตว์ เป็นไปอย่างมีประสิทธิภาพ ศูนย์วิจัยและพัฒนาการสัตวแพทย์ภาคเหนือตอนล่าง จึงขอแต่งตั้งคณะทำงานดูแลด้านสุขภาพสัตว์ โครงการอันเนื่องมาจากพระราชดำริ ของศูนย์ฯ ดังนี้

- | | |
|--|-------------------|
| ๑. ผู้อำนวยการศูนย์วิจัยและพัฒนาการสัตวแพทย์ภาคเหนือตอนล่าง | ที่ปรึกษา |
| ๒. นางสาวอังคณา ชันทะบุตร ตำแหน่งนายสัตวแพทย์ชำนาญการ | ประธานคณะทำงาน |
| ๓. นายพลกฤษณ์ อุทธิรักษ์ ตำแหน่งนายสัตวแพทย์ปฏิบัติการ | รองประธานคณะทำงาน |
| ๔. นายสิบชาติ สัจจวาที ตำแหน่งนายสัตวแพทย์ชำนาญการพิเศษ | คณะทำงาน |
| ๕. นายธีรพงษ์ พรหมปัญญา ตำแหน่งนายสัตวแพทย์ชำนาญการ | คณะทำงาน |
| ๖. นายดิสรณ์ อรรถาเวช ตำแหน่งนายสัตวแพทย์ปฏิบัติการ | คณะทำงาน |
| ๗. นางสาวพรทิพย์ วิสุทธิคุณธาร ตำแหน่งนายสัตวแพทย์ปฏิบัติการ | คณะทำงาน |

- มีหน้าที่ดังนี้
๑. ติดตาม กำกับ ดูแลงานด้านป้องกันโรคและเสริมสร้างสุขภาพสัตว์ ในโครงการอันเนื่องมาจากพระราชดำริ
 ๒. ให้คำแนะนำในการจัดการ ป้องกัน แก้ไขปัญหาสุขภาพสัตว์ ต่อเจ้าหน้าที่ผู้รับผิดชอบโครงการอันเนื่องมาจากพระราชดำริ
 ๓. เสนอแนะ ให้ข้อคิดเห็น ในการพัฒนาระบบการจัดการด้านสุขภาพสัตว์
 ๔. ปฏิบัติงานอื่นๆ ตามที่ได้รับมอบหมาย
- ทั้งนี้ ตั้งแต่บัดนี้เป็นต้นไป

สั่ง ณ วันที่ ๑๕ สิงหาคม พ.ศ. ๒๕๖๒

(นายณฤพล พร้อมขุนทด)
นายสัตวแพทย์เชี่ยวชาญ

ผู้อำนวยการศูนย์วิจัยและพัฒนาการสัตวแพทย์ภาคเหนือตอนล่าง



คำสั่งศูนย์วิจัยและพัฒนาการสัตวแพทย์ภาคเหนือตอนล่าง ที่ 52/2563



คำสั่งศูนย์วิจัยและพัฒนาการสัตวแพทย์ภาคเหนือตอนล่าง
ที่ 52/2563
เรื่อง แต่งตั้งคณะทำงานดูแลด้านสุขภาพสัตว์ โครงการอันเนื่องมาจากพระราชดำริ

เพื่อให้การดำเนินการโครงการอันเนื่องมาจากพระราชดำริ ตามคำสั่งกรมปศุสัตว์ที่ ๑๐๖๑/๒๕๖๑ ลงวันที่ ๗ ธันวาคม ๒๕๖๓ เรื่อง แต่งตั้งคณะทำงานดูแลด้านสุขภาพแพะ โครงการอันเนื่องมาจากพระราชดำริ และ เพื่อให้การปฏิบัติงานด้านส่งเสริมการเลี้ยงสัตว์และการจัดการด้านสุขภาพสัตว์ ของศูนย์วิจัยและพัฒนาการสัตวแพทย์ ภาคเหนือตอนล่าง เป็นไปอย่างมีประสิทธิภาพ จึงขอยกเลิกคำสั่งที่ ๔๘/๒๕๖๓ และขอแต่งตั้งคณะทำงานดูแลด้านสุขภาพสัตว์ โครงการอันเนื่องมาจากพระราชดำริ ของศูนย์วิจัยและพัฒนาการสัตวแพทย์ภาคเหนือตอนล่าง ดังนี้

- | | | |
|---|----------------------------------|----------------------|
| ๑. ผู้อำนวยการศูนย์วิจัยและพัฒนาการสัตวแพทย์ภาคเหนือตอนล่าง | ที่ปรึกษา | |
| ๒. นางสาวอังคณา ชันทะบุตร | ตำแหน่งนายสัตวแพทย์ชำนาญการ | ประธานคณะทำงาน |
| ๓. นายสิบชาติ สัจจาวาทิต | ตำแหน่งนายสัตวแพทย์ชำนาญการพิเศษ | คณะทำงาน |
| ๔. นายธีรพงษ์ พรหมปัญญา | ตำแหน่งนายสัตวแพทย์ชำนาญการ | คณะทำงาน |
| ๕. นายดิศกรณ์ อรรถาเวช | ตำแหน่งนายสัตวแพทย์ปฏิบัติการ | คณะทำงาน |
| ๖. นางสาวพรทิพย์ วิสุทธิคุณธาร | ตำแหน่งนายสัตวแพทย์ปฏิบัติการ | คณะทำงาน |
| ๗. นางสาวรอยพิมพ์ มะพงษ์เพ็ง | ตำแหน่งนายสัตวแพทย์ปฏิบัติการ | คณะทำงานและเลขานุการ |

พระราชดำริ

๑. ติดตาม กำกับ ดูแลงานด้านป้องกันโรคและเสริมสร้างสุขภาพสัตว์ ในโครงการอันเนื่องมาจากพระราชดำริ
 ๒. ให้คำแนะนำในการจัดการ ป้องกัน แก้ไขปัญหาสุขภาพสัตว์ ต่อเจ้าหน้าที่ผู้รับผิดชอบโครงการอันเนื่องมาจากพระราชดำริ
 ๓. เสนอแนะ ให้ข้อคิดเห็น ในการพัฒนากระบวนการจัดการด้านสุขภาพสัตว์
 ๔. ปฏิบัติงานอื่นๆ ตามที่ได้รับมอบหมาย
- ทั้งนี้ ตั้งแต่บัดนี้เป็นต้นไป

สั่ง ณ วันที่ ๑๗ มิถุนายน พ.ศ.๒๕๖๓

(นายณพล พร้อมขุนทด)
นายสัตวแพทย์เชี่ยวชาญ

ผู้อำนวยการศูนย์วิจัยและพัฒนาการสัตวแพทย์ภาคเหนือตอนล่าง



นายณพล พร้อมขุนทด
นายสัตวแพทย์เชี่ยวชาญ
ผู้อำนวยการศูนย์วิจัยและพัฒนาการสัตวแพทย์
ภาคเหนือตอนล่าง



นางสาวอังคณา ชันทะบุตร
นายสัตวแพทย์ชำนาญการ
หัวหน้ากลุ่มระบาดวิทยาและสารสนเทศ



นายสิบชาติ สัจจาวาทิต
นายสัตวแพทย์ชำนาญการพิเศษ
หัวหน้ากลุ่มตรวจสุขภาพฟาร์มค้ำปศุสัตว์



นายดิศกรณ์ อรรถาเวช
นายสัตวแพทย์ปฏิบัติการ
รักษาการหัวหน้ากลุ่มขจัดโรคสัตว์



นางสาวพรทิพย์ วิสุทธิคุณธาร
นายสัตวแพทย์ปฏิบัติการ



นางสาวรอยพิมพ์ มะพงษ์เพ็ง
นายสัตวแพทย์ปฏิบัติการ

สารบัญ

หน้า

ผลการดำเนินการดูแลสัตว์ในโครงการอันเนื่องมาจากพระราชดำริ ปีงบประมาณ 2563.....	1
ภาพลักษณะอาการและรอยโรคสำคัญที่ตรวจพบในพื้นที่ภาคเหนือตอนล่าง.....	4
คำแนะนำการใช้ยาและการรักษา.....	6
ภาพกิจกรรม / การดำเนินการ.....	12
ภาคผนวก	
รายงานผลการดำเนินงานด้านสุขภาพสัตว์ ในโครงการอันเนื่องมาจากพระราชดำริ เดือน ตุลาคม 2562.....	23
รายงานผลการดำเนินงานด้านสุขภาพสัตว์ ในโครงการอันเนื่องมาจากพระราชดำริ เดือน พฤศจิกายน 2562	25
รายงานผลการดำเนินงานด้านสุขภาพสัตว์ ในโครงการอันเนื่องมาจากพระราชดำริ เดือน ธันวาคม 2562.....	27
รายงานผลการดำเนินงานด้านสุขภาพสัตว์ ในโครงการอันเนื่องมาจากพระราชดำริ เดือน มกราคม 2563.....	29
รายงานผลการดำเนินงานด้านสุขภาพสัตว์ ในโครงการอันเนื่องมาจากพระราชดำริ เดือน กุมภาพันธ์ 2563	30
รายงานผลการดำเนินงานด้านสุขภาพสัตว์ ในโครงการอันเนื่องมาจากพระราชดำริ เดือน มีนาคม 2563	31
รายงานผลการดำเนินงานด้านสุขภาพสัตว์ ในโครงการอันเนื่องมาจากพระราชดำริ เดือน มิถุนายน 2563	32
รายงานผลการดำเนินงานด้านสุขภาพสัตว์ ในโครงการอันเนื่องมาจากพระราชดำริ เดือน กรกฎาคม 2563	36
รายงานผลการดำเนินงานด้านสุขภาพสัตว์ ในโครงการอันเนื่องมาจากพระราชดำริ เดือน สิงหาคม 2563.....	38
รายงานผลการดำเนินงานด้านสุขภาพสัตว์ ในโครงการอันเนื่องมาจากพระราชดำริ เดือน กันยายน 2563	41

ผลการดำเนินการดูแลสัตว์ในโครงการอันเนื่องมาจากพระราชดำริ ปิงปประมาณ 2563

โครงการอันเนื่องมาจากพระราชดำริ พื้นที่ภาคเหนือตอนล่าง ประกอบด้วย โครงการเลี้ยงแพะพระราชทานพันธุ์แบล็คเบงกอล ค่ายสมเด็จพระเอกาทศรถ จังหวัดพิษณุโลก ศูนย์การเรียนรู้ตามหลักปรัชญาเศรษฐกิจพอเพียง ค่ายพ่อขุนผาเมือง จังหวัดเพชรบูรณ์ และโครงการส่งเสริมการเลี้ยงโค ค่ายสมเด็จพระบรมไตรโลกนาถ จังหวัดพิษณุโลก

ในปีงบประมาณ 2563 มีตัวอย่างสัตว์ในโครงการอันเนื่องมาจากพระราชดำริ ส่งตรวจเพื่อการชันสูตรโรค และตรวจสุขภาพสัตว์ประจำปี 2563 ตั้งแต่ 1 ตุลาคม 2562 ถึง 30 กันยายน 2563 จำนวนทั้งหมด 347 ตัวอย่าง (ตารางที่ 1) เป็นตัวอย่างเพื่อการชันสูตรโรค 18 ตัวอย่าง และเพื่อตรวจสุขภาพสัตว์ 329 ตัวอย่าง ตัวอย่างส่งตรวจเพื่อชันสูตรโรคประกอบด้วย ซากแพะ 9 ตัวอย่าง ซากเป็ด 4 ตัวอย่าง และอวัยวะเนื้อ 5 ตัวอย่าง ผลการชันสูตรซากแพะ ส่วนใหญ่พบปอดอักเสบและปรสิตในทางเดินอาหาร ผลการตรวจหาเชื้อก่อโรคทางห้องปฏิบัติการจากซากแพะ พบเชื้อแบคทีเรียชนิด *Burkholderia pseudomallei* ซึ่งเป็นเชื้อก่อโรคmelioidosis 1 ตัวอย่าง และพบการติดเชื้อแบคทีเรียชนิดอื่น ๆ 5 ตัวอย่าง ซากเป็ดพบถุงลมอักเสบและพบเชื้อแบคทีเรียชนิด *Aeromonas hydrophila* 2 ตัวอย่าง ส่วนอวัยวะเนื้อพบปอดอักเสบแต่ไม่พบเชื้อก่อโรค (ตารางที่ 2) ส่วนผลการตรวจสุขภาพประจำปี 2563 และการตรวจสุขภาพทั่วไป แยกตามหน่วยงานที่ส่งตัวอย่าง ได้แก่ ค่ายสมเด็จพระเอกาทศรถและค่ายสมเด็จพระบรมไตรโลกนาถ มีรายละเอียดดังนี้

ค่ายสมเด็จพระเอกาทศรถ มีตัวอย่างส่งตรวจทั้งหมด 294 ตัวอย่าง ผลการตรวจโรค CAE บรูเซลลา เมลิออยด์ และปรสิตในเลือด พบว่า ทุกตัวอย่างให้ผลลบ ส่วนมูลสัตว์พบปรสิตในทางเดินอาหารได้แก่ พยาธิตัวกลม พยาธิตัวตืด และบิต ผลการตรวจเนื้อเยื่อแผลที่ปากพบสารพันธุกรรมของเชื้อไวรัสโรคปากอักเสบพุพอง แพะที่มีอาการป่วยด้วยระบบทางเดินหายใจและตาอักเสบ ส่วนใหญ่เกิดจากการติดเชื้อแบคทีเรีย ชนิด *Mycoplasma* spp. (ตารางที่ 3)

ค่ายสมเด็จพระบรมไตรโลกนาถ มีตัวอย่างส่งตรวจทั้งหมด 32 ตัวอย่าง ผลการตรวจปรสิตในเลือดพบ *Theileria* spp. ในตัวอย่างเลือดกระบือ 1 ตัวอย่าง และปรสิตในทางเดินอาหาร พบพยาธิตัวกลมและพยาธิใบไม้ในกระเพาะเอื้อง (ตารางที่ 4)

ตารางที่ 1 จำนวนตัวอย่างสัตว์ในโครงการอันเนื่องมาจากพระราชดำริ พื้นที่ภาคเหนือตอนล่าง สำหรับชันสูตรโรค และตรวจสุขภาพสัตว์ประจำปี 2563

เจ้าของ/ชนิดสัตว์	ซีรัม	ซาก	อวัยวะ	เลือด	มูลสัตว์	น้ำนม	สวอปจุ่ม	สวอปตา	เนื้อเยื่อช่องปาก	น้ำอาหาร
ค่ายพ่อขุนผาเมือง		2								
เปิดไข่		2								
ค่ายสมเด็จพระเอกาทศรถ	162	9		59	63	1	4	4	1	
แพะเนื้อ	162	9		58	63	1	4	4	1	
กระบือเนื้อ				1						
ค่ายสมเด็จพระบรมไตรโลกนาถ		2	5	24	8					3
เปิดไข่		2								3
โคเนื้อ			5	21	8					
ไก่เนื้อ				3						
รวม	162	13	5	83	71	1	4	4	1	3

ตารางที่ 2 ผลการตรวจชันสูตรซากและอวัยวะสัตว์ในโครงการอันเนื่องมาจากพระราชดำริ ปีงบประมาณ 2563

เจ้าของ	วันรับตัวอย่าง	ชนิดสัตว์	หมายเลขสัตว์	ผลการตรวจวินิจฉัย	
				ผลผ่าซาก	ผลตรวจทางห้องปฏิบัติการ
ค้ายสมเด็จพระเอกาทศรถ	4 ต.ค. 2562	แพะ	BSM1058	- ปอดอักเสบ - พบพยาธิ <i>Haemonchus</i> spp. ในกระเพาะแท้	- พบเชื้อแบคทีเรีย <i>Mycoplasma</i> spp.
	7 ต.ค. 2562	แพะ	SBM1042	- ปอดอักเสบอย่างรุนแรง	- ไม่พบเชื้อก่อโรค
	18 ต.ค. 2562	แพะ	BKM4/62	- ปอดอักเสบ - พบพยาธิตัวตืดในลำไส้เล็ก	- พบเชื้อแบคทีเรีย <i>E. coli</i>
	12 ธ.ค. 2562	แพะ	BKF2068	- พบก้อนฝีหนองที่ ปอด ม้าม และตับ	- พบเชื้อแบคทีเรีย <i>Burkholderia pseudomallei</i> แพะเป็นโรคเมลิออยด์
	17 ม.ค. 2563	แพะ	BSNM 2027	- ปอดมีก้อนฝีหนอง - ตับมีหย่อมเนื้อตาย - พบพยาธิ <i>Haemonchus</i> spp. ในกระเพาะแท้	- พบเชื้อแบคทีเรีย <i>E. coli</i>
	24 ม.ค. 2563	แพะ	BKM 1034	- ปอดอักเสบ - กระเพาะแท้และลำไส้อักเสบ	- ไม่พบเชื้อก่อโรค
	5 พ.ค. 2563	แพะ	BSM 1099	- ปอดอักเสบรุนแรง เยื่อหุ้มปอดติดกับผนังช่องอก - ลำไส้อักเสบอย่างรุนแรง	- ไม่พบเชื้อก่อโรค
	18 พ.ค. 2563	แพะ	BKM 1025	- ปอดและลำไส้อักเสบ	- พบเชื้อแบคทีเรีย <i>E. coli</i>
	26 พ.ค. 2563	แพะ	BKM 4011	- พบก้อนฝีหนองที่ปอด	- พบเชื้อแบคทีเรีย <i>Mycoplasma</i> spp. และ <i>Nocardia</i> spp.
	ค้ายสมเด็จพระบรมไตรโลกนาถ	7 ต.ค. 2562	โคเนื้อ		- ปอดอักเสบอย่างรุนแรง - พบจุดเลือดออกที่ม้าม และหัวใจ
13 ม.ค. 2563		เป็ด		- ถุงลมอักเสบ (airsacculitis)	- พบเชื้อแบคทีเรีย <i>Aeromonas hydrophila</i>
ค้ายพ่อขุนผาเมือง	25 มี.ค. 2563	เป็ด		- ไม่พบรอยโรค	- ไม่พบเชื้อก่อโรค

ตารางที่ 3 ผลการตรวจสุขภาพแพะโครงการเลี้ยงแพะพระราชทานฯ ค่ายสมเด็จพระเอกาทศรถ ปีงบประมาณ 2563

โรค	วิธีการตรวจ	จำนวน ตัวอย่าง	ผลการตรวจ
ข้อและสมองอักเสบในแพะ	cELISA	4	ไม่พบสารพันธุกรรมของเชื้อไวรัสข้อและสมองอักเสบในแพะ
เมลิออยด์	เพาะแยกเชื้อ	9	ไม่พบเชื้อแบคทีเรีย <i>Burkholderia pseudomallei</i>
	IHA	52	ให้ผล ลบ ต่อการตรวจหาภูมิคุ้มกันต่อโรคเมลิออยด์
บรูเซลลา	RBT	161	ให้ผล ลบ ต่อการตรวจหาภูมิคุ้มกันต่อโรคบรูเซลลา
ปรสิตในเลือด	Thin smear และ Woo's method	58	ไม่พบปรสิตในตัวอย่างเลือด
ปรสิตในทางเดินอาหาร	Floatation technique และ Simple sedimentation	61	พบ coccidia จำนวน 3 ตัวอย่าง พบ GI-nematode egg จำนวน 38 ตัวอย่าง พบ <i>M. benedeni</i> จำนวน 2 ตัวอย่าง
ปากอักเสบพุพอง (Orf)	Real time PCR และ Sequencing	1	พบสารพันธุกรรมของเชื้อไวรัสโรคปากอักเสบพุพองจากเนื้อเยื่อปาก
ตาอักเสบ	เพาะแยกเชื้อ	4	พบเชื้อแบคทีเรีย <i>Mycoplasma</i> spp. จำนวน 4 ตัวอย่าง จากสวอปตา
ระบบทางเดินหายใจ	เพาะแยกเชื้อ	4	พบเชื้อแบคทีเรียชนิด <i>Mycoplasma</i> spp. จำนวน 3 ตัวอย่าง และ <i>Mannheimia haemolytica</i> จำนวน 3 ตัวอย่าง จากสวอปจมูก

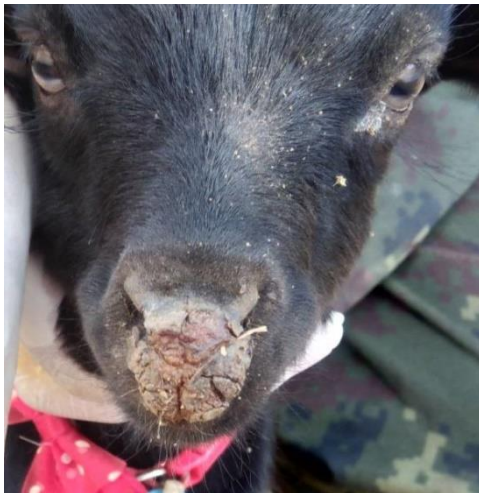
ตารางที่ 4 ผลการตรวจสุขภาพสัตว์ในโครงการอันเนื่องมาจากพระราชดำริ ค่ายสมเด็จพระบรมไตรโลกนาถ ปีงบประมาณ 2563

ค่ายสมเด็จพระบรมไตรโลกนาถ	วิธีการตรวจ	จำนวน ตัวอย่าง	ผลการตรวจ
ปรสิตในเลือด	Thin smear และ Woo's method	24	พบ <i>Theileria</i> spp. ในตัวอย่างเลือดกระบือ จำนวน 1 ตัวอย่าง
ปรสิตในทางเดินอาหาร	Floatation technique และ Simple sedimentation	8	พบ GI-nematode egg จำนวน 8 ตัวอย่าง พบ Rumen fluke จำนวน 3 ตัวอย่าง

ภาพลักษณะอาการและรอยโรคสำคัญที่ตรวจพบในพื้นที่ภาคเหนือตอนล่าง



ภาพที่ 1 ลักษณะอาการของโรกระบบทางเดินหายใจ



ภาพที่ 2 ลักษณะอาการของโรคปากอักเสบพุพอง (Orf)



ภาพที่ 3 ตาอักเสบจากการติดเชื้อแบคทีเรีย *Mycoplasma* spp.



ภาพที่ 4 ลักษณะอาการโรกระบบทางเดินอาหาร



ภาพที่ 5 รอยโรกระบบทางเดินอาหาร กระเพาะแท้ (abomasum) และลำไส้เล็กเสบ



ภาพที่ 6 รอยโรคของแพะที่ติดเชื้อแบคทีเรีย *Burkholderia pseudomallei* หรือโรคเมลิออยด์

คำแนะนำการใช้ยาและการรักษา

การรายงานผลการตรวจทางห้องปฏิบัติการ กรณีที่มีการตรวจพบโรคตามพระราชบัญญัติโรคระบาด สัตว์ พ.ศ. 2558 หรือโรคที่มีความสำคัญต่อสุขภาพสัตว์ ทาง ศวพ. ภาคเหนือตอนล่างจะแนบคำแนะนำในการเลือกใช้ยาเพื่อการรักษา เช่น ผลการทดสอบความไวของเชื้อแบคทีเรียต่อยาปฏิชีวนะ (ตารางที่ 5 และ 6) คำแนะนำเพื่อการควบคุมปรสิตในทางเดินอาหารและปรสิตในเลือด (ภาพที่ 7, 8, 9, 10, 11 และ 12) และ ศวพ. ภาคเหนือตอนล่าง ได้จัดสรรงบประมาณซื้อเวชภัณฑ์สำรอง สำหรับการรักษาแพะและสัตว์ในโครงการอันเนื่องมาจากพระราชดำริ (ตารางที่ 7 และภาพที่ 11)

ตารางที่ 5 ผลการทดสอบความไวของเชื้อแบคทีเรีย *Mannheimia haemolytica* ต่อยาปฏิชีวนะ

- S (sensitive) หมายถึง ยาที่ใช้ได้ผลดี
- I (intermediate) หมายถึง ยาที่ใช้ได้ผลปานกลาง
- R (resistant) หมายถึง ยาที่ใช้ไม่ได้ผล

ยาปฏิชีวนะ	ผลการทดสอบ	หมายเหตุ
Amoxicillin clavulanic acid	R	
Ampicillin	R	
Ceftiofur	S	
Doxycycline	R	
Enrofloxacin	S	
Erythromycin	R	
Penicillin G	S	
Sulfamethoxazole/trimethoprim	S	

ตารางที่ 6 ผลการทดสอบความไวของเชื้อแบคทีเรีย *E. coli* ต่อยาปฏิชีวนะ

- S (sensitive) หมายถึง ยาที่ใช้ได้ผลดี
- I (intermediate) หมายถึง ยาที่ใช้ได้ผลปานกลาง
- R (resistant) หมายถึง ยาที่ใช้ไม่ได้ผล

ยาปฏิชีวนะ	ผลการทดสอบ	หมายเหตุ
Amoxicillin clavulanic acid	S	
Ampicillin	S	
Cephalothin	I	
Ciprofloxacin	S	
Doxycycline	S	
Gentamicin	S	
Kanamycin	I	

ยาปฏิชีวนะ	ผลการทดสอบ	หมายเหตุ
Nalidixic acid	S	
Norfloxacin	S	
Ofloxacin	S	
Streptomycin	I	
Sulfamethoxazole/trimethoprim	S	
Tetracycline	S	
Tobramycin	S	

คำแนะนำเพื่อการควบคุมและกำจัดบิด (Coccidia) ในแพะ แกะ

ชนิดและขนาดยาและความถี่ที่ใช้ในการกำจัดพยาธิ			
ชนิดยา	ขนาดยาที่แนะนำ	วิธีการให้ยา	ความต่อเนื่อง
Lasalocid	0.5 – 1 มก/กก	กิน	4 สัปดาห์
Decoquinate	0.5 มก/กก	กิน	4 สัปดาห์
Monensin	10-30 กรัม/ตัน	ผสมอาหาร	4 สัปดาห์
Amprolium	50 มก/กก	กิน	21 วัน
Sulfaquinoxaline	13 มก/กก	กิน	4 สัปดาห์
Sulfamethazine	11- 238 มก/กก	กิน	4 สัปดาห์
Salinomycin	382 กรัม/ตัน	ผสมอาหาร	4 สัปดาห์

คำแนะนำเพื่อการควบคุมและกำจัดพยาธิ

การควบคุมโรคบิดให้ได้ผลดีโดยการปรับปรุงความสะอาดรวมกับการใช้ยาในกลุ่ม coccidiostats และมาตรการอื่น ๆ ได้แก่

1. ป้องกันไม่ให้จำนวนสัตว์ ต่อคอกหนาแน่นเกินไป ซึ่งจะทำให้สัตว์ มีโอกาสได้รับเชื้อจากการปนเปื้อนในคอก
2. เปิดให้แสงแดดส่องผ่านคอก เพื่อทำคอกให้แห้ง ซึ่งจะเป็นปัจจัยสำคัญในการฆ่าเชื้อระยะ oocyst หรือทำให้ oocyst ไม่สามารถพัฒนาต่อจนเป็นระยะติดต่อไป
3. ลดการทำให้เกิดอาการเครียดในสัตว์ และการปรับสารอาหารที่สัตว์จะได้รับมีส่วนสำคัญของการเกิดโรค
4. การใช้ยา coccidiostat ใน การควบคุมโรคติดต่อกัน 4 สัปดาห์ เพื่อควบคุมอาการของโรคไม่ให้แสดงอย่างเต็มที่
5. การตรวจอุจจาระเป็นระยะ ๆ หลังจากให้ยา จะช่วยสังเกตได้ว่าเชื้อเริ่มมีการติดต่อยาเกิดขึ้นหรือไม่

ภาพที่ 7 คำแนะนำเพื่อการควบคุมและกำจัดบิด (Coccidia) ในแพะ แกะ

คำแนะนำเพื่อการควบคุมและกำจัดพยาธิตัวกลม (GI-nematode) ในแพะ

ชนิดและขนาดยาและความถี่ที่ใช้ในการกำจัดพยาธิ			
ชนิดยา	Albendazole	Fenbendazole	Ivermectin
ขนาดยาที่แนะนำ	7.5 mg/kg	5 mg / kg	200 µg/kg
วิธีการให้ยา	กิน	กิน	ฉีดเข้าใต้ผิวหนัง
ความถี่	1 ครั้ง	ติดต่อกัน 3 วัน	1 ครั้ง

คำแนะนำเพื่อการควบคุมและกำจัดพยาธิ

1. ภายหลังจากใช้ยากำจัดพยาธิแล้ว ควรให้อาหารแร่ธาตุเสริมเพื่อบำรุงร่างกายสัตว์และจะต้องมีการควบคุมเพื่อไม่ให้สัตว์ได้รับพยาธิซ้ำอีก
2. ลดการปนเปื้อนของไขพยาธิบริเวณพื้นที่เลี้ยงสัตว์ โดยการจัดการด้านสุขาภิบาลกำจัดมูลสัตว์บนพื้นคอกให้แห้งสะอาดอยู่เสมอ ไม่ให้มูลสัตว์ปนเปื้อนที่ให้อาหารและน้ำเพื่อป้องกันการฟักตัวของไขพยาธิ
3. หลีกเลี่ยงการให้สัตว์ลงแปลงหญ้าที่ขึ้นแฉะ เพราะอาจทำให้ติดพยาธิได้ง่ายจากตัวอ่อนของพยาธิที่อาศัยอยู่ในแปลงหญ้าที่ขึ้นแฉะนั้น
4. หมั่นเวียนการใช้ทุ่งหญ้าโดยการให้สัตว์ชนิดอื่นเข้ากินหญ้าหรือไกลบหรือการปล่อยสัตว์ลงไปกินหญ้าเป็นระยะ
5. ควรเพิ่มพืชอาหารสัตว์ประเภทพืชตระกูลถั่ว กระถิน โพทะเล และใบช่อย โดยควรปลูกพืชตระกูลถั่วเพิ่มเติมที่ริมรั้วในแปลงเลี้ยงสัตว์ เพื่อให้สัตว์สามารถแทะเล็มกิน ซึ่งเป็นการป้องกันการติดพยาธิจากมูลของสัตว์ตัวอื่นได้อีกวิธีหนึ่ง

ภาพที่ 8 คำแนะนำเพื่อการควบคุมและกำจัดพยาธิตัวกลม (GI-nematode) ในแพะ แกะ

คำแนะนำเพื่อการควบคุมและกำจัดพยาธิตัวตืด (*Moniezia* spp.) ในแพะ แกะ

ชนิดและขนาดยาและความถี่ที่ใช้ในการกำจัดพยาธิ		
ชนิดยา	อัลเบนดาโซล	เฟนเบนดาโซล
ขนาดยาที่แนะนำ	5-7.5 mg / kg	50 mg / kg
วิธีการให้ยา	กิน	กิน
ความถี่	ทุก 2 เดือน	ทุก 2 เดือน

คำแนะนำเพื่อการควบคุมและกำจัดพยาธิ

1. ภายหลังจากใช้ยากำจัดพยาธิแล้ว ควรให้อาหารแร่ธาตุเสริมเพื่อบำรุงร่างกายสัตว์และจะต้องมีการควบคุมเพื่อไม่ให้สัตว์ได้รับพยาธิซ้ำอีก
2. ทำลายหรือป้องกันไม่ให้มีโฮสต์กึ่งกลาง เช่น หอย ในบริเวณเลี้ยงสัตว์
3. ดูแลทุ่งหญ้าเลี้ยงสัตว์ให้มีการระบายน้ำที่ดี ไม่มีน้ำขัง ป้องกันการแพร่พันธุ์ของโฮสต์กึ่งกลาง เช่น หอย
4. ไม่เลี้ยงสัตว์ในบริเวณหนองน้ำหรือทุ่งหญ้าที่มีการระบาดของพยาธิ
5. เก็บมูลของสัตว์เลี้ยงไปตรวจหาไขพยาธิเป็นประจำอย่างน้อยปีละ 2 ครั้ง

ภาพที่ 9 คำแนะนำเพื่อการควบคุมและกำจัดพยาธิตัวตืด (*Moniezia* spp.) ในแพะ แกะ

คำแนะนำเพื่อการควบคุมและกำจัดพยาธิตัวกลม (GI-nematode) ในโค กระบือ

ชนิดและขนาดยาและความถี่ที่ใช้ในการกำจัดพยาธิ			
ชนิดยา	อัลเบนดาโซล	เฟนเบนดาโซล	ไอเวอร์เมคติน
ขนาดยาที่แนะนำ	10-15 mg / kg	5-10 mg / kg	1 ml / 50 kg
วิธีการให้ยา	กิน	กิน	ฉีดเข้าใต้ผิวหนัง
ความถี่	ทุก 3 เดือน	ทุก 3 เดือน	ทุก 3 เดือน

คำแนะนำเพื่อการควบคุมและกำจัดพยาธิ

1. ภายหลังจากการใช้ยากำจัดพยาธิแล้ว ควรให้อาหารแร่ธาตุเสริมเพื่อบำรุงร่างกายสัตว์และจะต้องมีการควบคุมเพื่อไม่ให้สัตว์ได้รับพยาธิซ้ำอีก
2. ถ่ายพยาธิอย่างสม่ำเสมอตั้งแต่สัตว์อายุ 3 เดือนและทุกๆ 3 เดือนหลังจากครั้งแรก
3. ลดการปนเปื้อนของไขพยาธิบริเวณพื้นที่เลี้ยงสัตว์ โดยการจัดการด้านสุขาภิบาลกำจัดมูลสัตว์บนพื้นคอกให้แห้งสะอาดอยู่เสมอ ไม่ให้มูลสัตว์บนพื้นคอกให้อาหารและน้ำเพื่อป้องกันการฟักตัวของไขพยาธิ
4. หมุนเวียนการใช้ทุ่งหญ้าโดยการให้สัตว์ชนิดอื่นเข้ากินหญ้าหรือไถกลบหรือการปล่อยสัตว์ลงไปกินหญ้าเป็นระยะ

ภาพที่ 10 คำแนะนำเพื่อการควบคุมและกำจัดพยาธิตัวกลม (GI-nematode) ในโค กระบือ

คำแนะนำเพื่อการควบคุมและกำจัดพยาธิใบไม้ในกระเพาะเอื้อง (Rumen fluke)

ชนิดและขนาดยาและความถี่ที่ใช้ในการกำจัดพยาธิ	
ชนิดยา	ไอเวอร์เมคตินและคลอซูลอน (Ivermectin F)
ขนาดยาที่แนะนำ	1 cc / 50 Kg
วิธีการให้ยา	ฉีดเข้าใต้ผิวหนัง
ความถี่	1 ครั้ง

คำแนะนำเพื่อการควบคุมและกำจัดพยาธิ

1. ภายหลังจากการใช้ยากำจัดพยาธิแล้ว ควรให้อาหารแร่ธาตุเสริมเพื่อบำรุงร่างกายสัตว์และจะต้องมีการควบคุมเพื่อไม่ให้สัตว์ได้รับพยาธิซ้ำอีก
2. ทำลายหรือป้องกันไม่ให้มีโฮสต์กึ่งกลาง เช่น หอย ในบริเวณเลี้ยงสัตว์
3. ดูแลทุ่งหญ้าเลี้ยงสัตว์ให้มีการระบายน้ำที่ดี ไม่มีน้ำขัง ป้องกันการแพร่พันธุ์ของโฮสต์กึ่งกลาง เช่น หอย
4. ไม่เลี้ยงสัตว์ในบริเวณหนองน้ำหรือทุ่งหญ้าที่มีการระบาดของพยาธิ
5. เก็บมูลของสัตว์เลี้ยงไปตรวจหาไขพยาธิเป็นประจำอย่างน้อยปีละ 2 ครั้ง

ภาพที่ 11 คำแนะนำเพื่อการควบคุมและกำจัดพยาธิใบไม้ในกระเพาะเอื้อง (rumen fluke)

ชนิดและขนาดยาและความถี่ที่ใช้ในการรักษาปรสิตในเลือด			
ชนิดยา	Diminazene Aceturate	Imidocarb dipropionate	Oxytetracycline 20 % L.A.
ขนาดยา	3.5-7.0	6.6	20
หน่วย	มก./กก.	มก. / กก.	มก. / กก.
ขนาดยาที่แนะนำ	0.5ml / 10 kg	1 ml / 100kg	1 ml / 10kg
route	IM	IM / SC	IM
ความถี่	1	ทุก 7-14 วัน	ทุก 2 วัน
จำนวน (ครั้ง)	1	1-2	5
งดส่งนม (วัน)	3	5	7-10
งดส่งเนื้อ (วัน)	21	28	31-42

ประสิทธิภาพและผลการรักษาต่อปรสิตในเลือดชนิดต่าง ๆ

การเลือกชนิดยารักษาการติดเชื้อปรสิตในเลือด			
ชนิดยา	Diminazene Aceturate	Imidocarb dipropionate	Oxytetracycline 20 % L.A.
ชนิดเชื้อ			
<i>Anaplasma spp.</i>	ไม่ได้ผล	ดีมาก	ดี
<i>Babesia bovis</i>	พอใช้	ดี	ไม่ได้ผล
<i>Babesia bigemina</i>	ดี	ดีมาก	พอใช้
<i>Theileria spp.</i>	พอใช้	ดี	ดี
<i>Trypanosoma spp.</i>	ดีมาก	ไม่ได้ผล	ไม่ได้ผล

คำแนะนำเพื่อการควบคุมและกำจัดปรสิตในเลือด

1. แยกสัตว์ป่วยออกจากฝูง ป้องกันการแพร่กระจายของโรค
2. กำจัดเห็บและแมลงดูดเลือดที่เป็นพาหะของโรค กางมุ้งป้องกันแมลงแก่สัตว์
3. ควบคุมการเคลื่อนย้ายสัตว์เพื่อป้องกันการแพร่กระจายโรค

ภาพที่ 12 คำแนะนำเพื่อการควบคุมและกำจัดปรสิตในเลือด

ตารางที่ 7 ยาและเวชภัณฑ์ที่ได้รับการสนับสนุน ปีงบประมาณ 2563

ยา/เวชภัณฑ์	ขวด
Gentamicin	21
Amoxicillin	13
Enrofloxacin	60
Flunixin meglumine	30
Tincture iodine	10
Alcohol 70%	40



ภาพที่ 11 เวชภัณฑ์สำหรับการรักษาสัตว์ป่วยในโครงการอันเนื่องมาจากพระราชดำริ ปีงบประมาณ 2563

ภาพกิจกรรม / การดำเนินการ

วันที่ 19 มิถุนายน 2563 เวลา 15.05 น. สมเด็จพระกนิษฐาธิราชเจ้า กรมสมเด็จพระเทพรัตนราชสุดาฯ สยามบรมราชกุมารี เสด็จฯ โครงการเลี้ยงแพะพระราชทานพันธุ์แบล็คเบงกอล หนึ่งในโครงการทหารพันธุ์ดี ค่ายสมเด็จพระเอกาทศรถ จังหวัดพิษณุโลก ในการนี้ นายนฤพล พร้อมขุนทด ผู้อำนวยการศูนย์วิจัยและพัฒนาการสัตวแพทย์ภาคเหนือตอนล่าง พร้อมด้วย นางสาวอังคณา ชันทะบุตร นายสัตวแพทย์ชำนาญการ ฝ้าฯ รับเสด็จฯ



วันที่ 1 พ.ย. 2562 น.สพ. บรรจง จงรักษ์วัฒนา ผู้อำนวยการสถาบันสุขภาพสัตว์แห่งชาติ พร้อมด้วย น.สพ. นฤพล พร้อมขุนทด ผอ.ศวพ. ภาคเหนือตอนล่าง น.สพ. ไชยญา เจริญสวัสดิ์ หัวหน้ากลุ่มสุขภาพสัตว์ สنج.ปศจ.จังหวัดพิษณุโลก และคณะทำงานดูแลด้านสุขภาพสัตว์ โครงการอันเนื่องมาจากพระราชดำริ ศวพ. ภาคเหนือตอนล่าง เข้าตรวจเยี่ยมโครงการเลี้ยงแพะพระราชทานฯ พร้อมให้คำแนะนำด้านการดูแลสุขภาพแพะ เพื่อให้แพะมีสุขภาพดี เช่น การจัดการฟาร์มเพื่อป้องกันโรคระบาดสัตว์ การจัดการด้านอาหาร โปรแกรมการถ่ายพยาธิที่เหมาะสมสำหรับแพะ



วันที่ 22 มกราคม 2563 โครงการเลี้ยงแพะพระราชทานพันธุ์แบล็คเบงกอล โดยกองพันส่งกำลังและ
 บริการที่ 23 กองบัญชาการช่วยรบที่ 3 ค่ายสมเด็จพระเอกาทศรถ จังหวัดพิษณุโลก จัดโครงการ “การฝึกอบรม
 กลุ่มเครือข่ายผู้เลี้ยงแพะพระราชทานฯ รุ่นที่ 2” ให้กับประชาชนผู้สนใจเข้ารับการฝึกอบรมฯ จำนวน 25 ราย
 ในครั้งนี้ ผู้อำนวยการศูนย์วิจัยและพัฒนาการสัตวแพทย์ภาคเหนือตอนล่าง มอบหมายให้ สพ.ญ. อังคณา ชันทะบุตร
 ร่วมเป็นวิทยากรให้ความรู้ เรื่อง “โรคที่สำคัญในแพะและการดูแลสุขภาพแพะเบื้องต้น” ณ โครงการเลี้ยงแพะ
 พระราชทานพันธุ์แบล็คเบงกอล ค่ายสมเด็จพระเอกาทศรถ จังหวัดพิษณุโลก

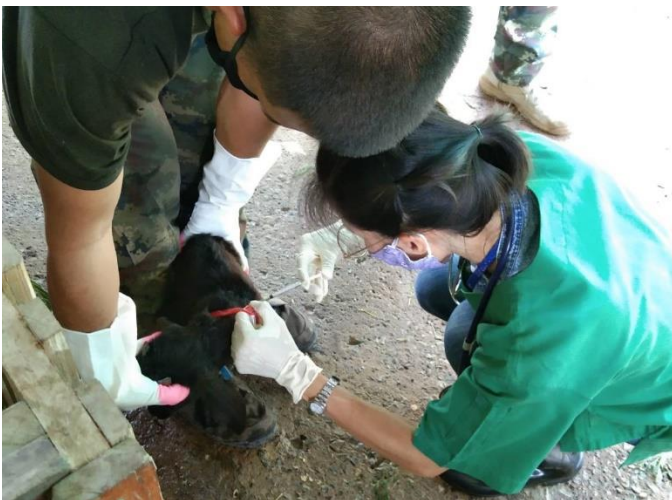


การดำเนินการตรวจเยี่ยมและติดตามการดูแลด้านสุขภาพสัตว์ ของคณะทำงานดูแลด้านสุขภาพสัตว์ โครงการอันเนื่องมาจากพระราชดำริ ตามคำสั่ง ศวพ. ภาคเหนือตอนล่างที่ 59/2562 ลงวันที่ 15 สิงหาคม 2562 และคำสั่งที่ 52/2563 ลงวันที่ 17 มิถุนายน 2563 เรื่อง แต่งตั้งคณะทำงานดูแลด้านสุขภาพสัตว์ โครงการอันเนื่องมาจากพระราชดำริ ในปีงบประมาณ 2563 ได้ดำเนินการตรวจเยี่ยมและติดตามการรักษาแพะป่วยประจำสัปดาห์ ณ ศาลาพยาบาล โครงการเลี้ยงแพะพระราชทานพันธุ์แบล็คเบงกอล ค่ายสมเด็จพระเอกาทศรถ อำเภอเมือง จังหวัดพิษณุโลก จำนวน 26 ครั้ง และทำการรักษาแพะป่วย จำนวน 73 ตัว ซึ่งมีกิจกรรมดังนี้

1. การตรวจติดตามการรักษาแพะป่วยและให้คำแนะนำด้านการดูแลสุขภาพสัตว์
2. การเก็บตัวอย่างเพื่อประกอบการวินิจฉัยโรค
3. การทำวัคซีนป้องกันโรคปากอักเสบพุพอง (contagious ecthyma หรือ orf)
4. การบูรณาการปฏิบัติงานร่วมกับหน่วยงานปศุสัตว์และหน่วยงานอื่นๆ เช่น สถาบันสุขภาพสัตว์แห่งชาติ สำนักงานปศุสัตว์เขต 6 สำนักงานปศุสัตว์จังหวัดพิษณุโลก ศูนย์วิจัยการผสมเทียมและเทคโนโลยีชีวภาพพิษณุโลก



กิจกรรมการตรวจติดตามการรักษาแพะป่วยและให้คำแนะนำด้านการดูแลสุขภาพสัตว์



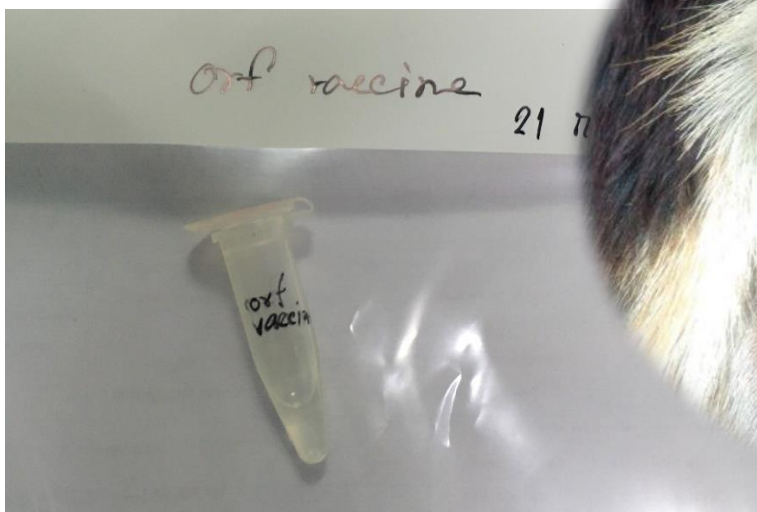
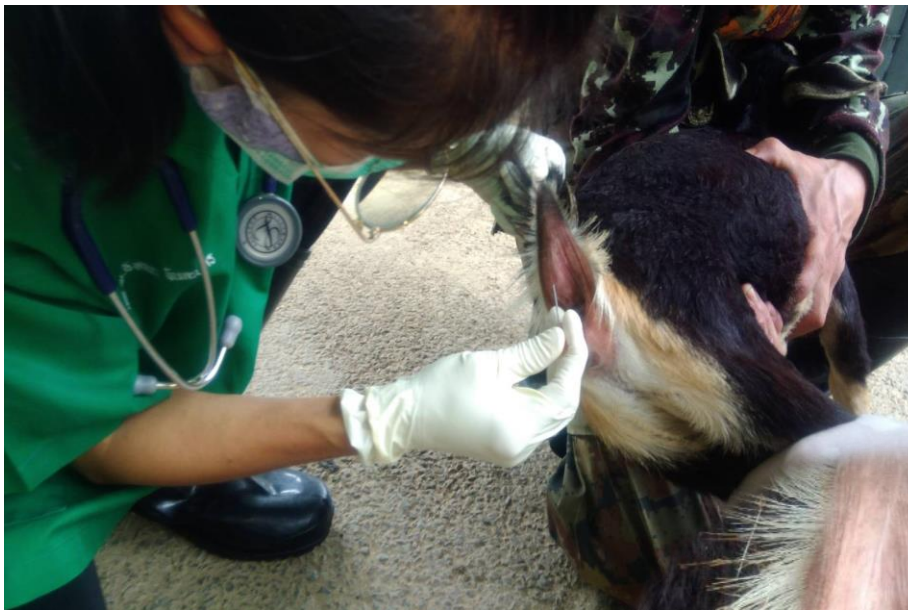




กิจกรรมการเก็บตัวอย่างเพื่อประกอบการวินิจฉัยโรค



กิจกรรมการทำวัคซีนป้องกันโรคปากอักเสบพุพอง (contagious ecthyma หรือ orf)



กิจกรรมบูรณาการปฏิบัติงานร่วมกับหน่วยงานปศุสัตว์และหน่วยงานอื่นๆ





ภาคผนวก

รายงานผลการดำเนินงานด้านสุขภาพสัตว์ ในโครงการอันเนื่องมาจากพระราชดำริ เดือน ตุลาคม 2562
ศูนย์วิจัยและพัฒนาการสัตวแพทย์ภาคเหนือตอนล่าง

ศูนย์วิจัยและพัฒนาการสัตวแพทย์ภาคเหนือตอนล่าง (ศวพ. ภาคเหนือตอนล่าง) ดำเนินการด้านการตรวจวินิจฉัยและชันสูตรโรคสัตว์ รายละเอียดดังนี้

วันที่ 19 กันยายน 2562 ศวพ. ภาคเหนือตอนล่าง ร่วมกับ สำนักงานปศุสัตว์จังหวัดพิษณุโลก ทำการเก็บตัวอย่างซีรัม เลือด สวอปจมูกจากแพะที่มีอาการระบบทางเดินหายใจ ดิน และน้ำ เพื่อตรวจหาเชื้อ *Burkholderia pseudomallei* พบว่า ทุกตัวอย่าง ไม่พบเชื้อ *Burkholderia pseudomallei* (ตารางที่ 1)

วันที่ 21 กันยายน ถึง 20 ตุลาคม 2562 ได้รับตัวอย่างซากแพะและน้ำนม จากโครงการเลี้ยงแพะพระราชทานฯ ค่ายสมเด็จพระเอกาทศรถ จังหวัดพิษณุโลก โดยมีซากแพะ จำนวน 3 ตัวอย่าง ผลการตรวจพบว่า แพะส่วนใหญ่มีปัญหาระบบทางเดินหายใจ และระบบทางเดินอาหาร และน้ำนม 1 ตัวอย่าง พบเชื้อแบคทีเรีย *S. aureus* (ตารางที่ 2)

การดำเนินการด้านสุขภาพสัตว์ ของ ศวพ. ภาคเหนือตอนล่าง รายละเอียดดังนี้

วันที่ 11 ต.ค. 2562 คณะทำงานดูแลด้านสุขภาพสัตว์ โครงการอันเนื่องมาจากพระราชดำริ ศวพ. ภาคเหนือตอนล่าง ทำการตรวจรักษาแพะ ในโครงการเลี้ยงแพะพระราชทานฯ ค่ายสมเด็จพระเอกาทศรถ หมายเลข BSF 1100 ซึ่งป่วยด้วยอาการ เต้านมอักเสบ ผลการตรวจร่างกาย พบเต้านมข้างซ้าย บวมแข็ง อุณหภูมิร่างกาย 103.9 °F ทำการฉีดยาลดการอักเสบและยาปฏิชีวนะ และเก็บตัวอย่างน้ำนมส่งตรวจทางห้องปฏิบัติการ (ตารางที่ 2) ผลการรักษา พบว่า เต้านมยุบลง และแพะกินได้ปกติ ทั้งนี้แนะนำให้ผสมพันธุ์แพะตัวดังกล่าว เนื่องจากเต้านมอักเสบที่เกิดจากการติดเชื้อ *S. aureus* จะมีโอกาสกลับมาเป็นซ้ำอีก

ตารางที่ 1 ผลการตรวจตัวอย่างซีรัม เลือด สวอปจมูกจากแพะที่มีอาการระบบทางเดินหายใจ ดิน และน้ำ เพื่อตรวจหาเชื้อ *B. pseudomallei* โดยเก็บตัวอย่างวันที่ 19 กันยายน 2562

เจ้าของ	ชนิดตัวอย่าง	จำนวน	ผลการตรวจ
ค่ายสมเด็จพระเอกาทศรถ	ซีรัม	145	- ให้ผล <u>ลบ</u> ต่อการตรวจหาภูมิคุ้มกันต่อโรคเมลิออยด์ จำนวน 145 ตัวอย่าง - ให้ผล <u>บวก</u> ต่อการตรวจหาภูมิคุ้มกันต่อโรค бруเซลลา จำนวน 35 ตัวอย่าง โดยวิธี RBT ยืนยันผล โดยวิธี ELISA และ CFT ให้ผล <u>ลบ</u> จำนวน 35 ตัวอย่าง
	เลือด	12	ไม่พบ ปรสิตในตัวอย่างเลือด
	ดิน	54	ไม่พบ เชื้อแบคทีเรีย <i>B. pseudomallei</i>
	น้ำ	5	ไม่พบ เชื้อแบคทีเรีย <i>B. pseudomallei</i>
	สวอปจมูกแพะที่มีอาการระบบทางเดินหายใจ	6	ไม่พบ เชื้อแบคทีเรีย <i>B. pseudomallei</i>

ตารางที่ 2 ตัวอย่างส่งตรวจเพื่อการวินิจฉัยทางห้องปฏิบัติการ ตั้งแต่วันที่ 21 กันยายน ถึง 20 ตุลาคม 2562

เจ้าของ	วัน/เดือน/ปี	จังหวัด	หมายเลขสัตว์	ผลการตรวจ
ค่ายสมเด็จพระเอกาทศรถ	4 ตุลาคม 2562	พิษณุโลก	BSM 1058	ประวัติ มีอาการระบบทางเดินหายใจ ผลการผ่าซาก - ระบบทางเดินหายใจ พบ ปอดอักเสบ ปอดข้างขวา ส่วนกลางแน่น ทดสอบการลอยน้ำ พบว่า ปอดจมน้ำ - ระบบทางเดินอาหาร พบ พยาธิเส้นลวดตัวเต็มวัย ในกระเพาะแท้ ผลการตรวจทางห้องปฏิบัติการ พบ เชื้อแบคทีเรีย <i>Mycoplasma</i> spp. จากตัวอย่างปอด สรุปการวินิจฉัย แพะติดเชื้อ <i>Mycoplasma</i> spp. ที่ปอด
ค่ายสมเด็จพระเอกาทศรถ	7 ตุลาคม 2562	พิษณุโลก	SBM 1042	ประวัติ มีอาการระบบทางเดินหายใจ ผลการผ่าซาก พบ ปอดอักเสบอย่างรุนแรง ผลการตรวจทางห้องปฏิบัติการ ไม่พบ เชื้อแบคทีเรีย สรุปการวินิจฉัย แพะตายเนื่องจากเกิดภาวะปอดอักเสบอย่างรุนแรง
ค่ายสมเด็จพระเอกาทศรถ	15 ตุลาคม 2562	พิษณุโลก	BSF 1100	ประวัติ เต้านมอักเสบ ผลการตรวจทางห้องปฏิบัติการ พบ เชื้อแบคทีเรีย <i>S. aureus</i>
ค่ายสมเด็จพระเอกาทศรถ	18 ตุลาคม 2562	พิษณุโลก	BKM 4/62	ประวัติ ท้องเสีย ผลการผ่าซาก - ระบบทางเดินหายใจ พบ ปอดอักเสบ - ระบบทางเดินอาหาร พบ พยาธิตัวตีตูดตันใน ลำไส้เล็ก และ พบ พยาธิเส้นลวดตัวเต็มวัยใน กระเพาะแท้ ผลการตรวจทางห้องปฏิบัติการ พบ เชื้อแบคทีเรีย <i>E. coli</i> จากตัวอย่าง ปอด หัวใจ ตับ ม้าม และน้ำในช่องท้อง สรุปการวินิจฉัย แพะติดพยาธิตัวตีตูด และติดเชื้อแบคทีเรีย <i>E. coli</i>

รายงานผลการดำเนินงานด้านสุขภาพสัตว์ ในโครงการอันเนื่องมาจากพระราชดำริ เดือน พฤศจิกายน 2562 ศูนย์วิจัยและพัฒนาการสัตวแพทย์ภาคเหนือตอนล่าง

ศูนย์วิจัยและพัฒนาการสัตวแพทย์ภาคเหนือตอนล่าง (ศวพ. ภาคเหนือตอนล่าง) ดำเนินการด้านการตรวจวินิจฉัยและชันสูตรโรคสัตว์ ระหว่างวันที่ 21 ตุลาคม ถึง 20 พฤศจิกายน 2562 โดยได้รับตัวอย่างมูลแพะจากโครงการเลี้ยงแพะพระราชทานพันธุ์แบล็คเบงกอล ค่ายสมเด็จพระเอกาทศรถ จำนวน 5 ตัวอย่าง ผลการตรวจ พบ ไข้พยาธิตัวกลม 5 ตัวอย่าง และ บิด 2 ตัวอย่าง

การดำเนินการด้านสุขภาพสัตว์ ของ ศวพ. ภาคเหนือตอนล่าง รายละเอียดดังนี้

วันที่ 1 พ.ย. 2562 น.สพ. บรรจง จงรักษ์วัฒนา ผู้อำนวยการสถาบันสุขภาพสัตว์แห่งชาติ พร้อมด้วย น.สพ. นฤพล พร้อมขุนทด ผอ.ศวพ. ภาคเหนือตอนล่าง น.สพ. ไชยญา เจริญสวัสดิ์ หัวหน้ากลุ่มสุขภาพสัตว์ สนง.ปศุสัตว์จังหวัดพิษณุโลก และคณะทำงานดูแลด้านสุขภาพสัตว์ โครงการอันเนื่องมาจากพระราชดำริ ศวพ. ภาคเหนือตอนล่าง เข้าตรวจเยี่ยมโครงการเลี้ยงแพะพระราชทานฯ พร้อมให้คำแนะนำด้านการดูแลสุขภาพแพะ เพื่อให้แพะมีสุขภาพดี เช่น การจัดการฟาร์มเพื่อป้องกันโรคระบาดสัตว์ การจัดการด้านอาหาร โปรแกรมการถ่ายพยาธิที่เหมาะสมสำหรับแพะ

วันที่ 6 พ.ย. 2562 คณะทำงานดูแลสุขภาพสัตว์ฯ เริ่มดำเนินการตรวจเยี่ยมประจำสัปดาห์ โดยทำการตรวจร่างกายและรักษาแพะป่วย ด้วยอาการระบบทางเดินหายใจ จำนวน 1 ตัว และแพะป่วย ด้วยอาการท้องเสีย จำนวน 2 ตัว และได้เก็บมูลแพะส่งตรวจทางห้องปฏิบัติการ

วันที่ 13 พ.ย. 2562 คณะทำงานดูแลสุขภาพสัตว์ฯ ทำการตรวจร่างกายแพะ จำนวน 8 ตัว ประกอบด้วย แพะ ชื่อ อกร่องทอง และ อกร่องเขียว ซึ่งเป็นแพะที่ได้รับพระราชทานชื่อจาก สมเด็จพระกนิษฐาธิราชเจ้า กรมสมเด็จพระเทพรัตนราชสุดาฯ สยามบรมราชกุมารี จำนวน 2 ตัว แม่แพะ จำนวน 2 ตัว และลูกแพะ จำนวน 4 ตัว ซึ่งกองทัพภาคที่ 3 จะนำไปแสดงในงานกาชาด ณ สวนลุมพินี กรุงเทพมหานคร

วันที่ 20 พ.ย. 2562 คณะทำงานดูแลสุขภาพสัตว์ฯ ทำการตรวจร่างกายและรักษาแพะป่วย ด้วยอาการระบบทางเดินหายใจ จำนวน 2 ตัว และแพะป่วยด้วยอาการท้องเสีย จำนวน 2 ตัว จึงเก็บตัวอย่างมูลแพะส่งตรวจทางห้องปฏิบัติการ และอยู่ระหว่างรอผลการตรวจ



ภาพที่ 1 นายสัตวแพทย์บรรจง จงรักษ์วัฒนา ผู้อำนวยการสถาบันสุขภาพสัตว์แห่งชาติ ตรวจเยี่ยมโครงการเลี้ยงแพะพระราชทานฯ ค่ายสมเด็จพระเอกาทศรถ



ภาพที่ 2 นายสัตวแพทย์บรรจง จงรัชชวีวัฒนา ผู้อำนวยการสถาบันสุขภาพสัตว์แห่งชาติ ตรวจเยี่ยมโครงการเลี้ยงแพะพระราชทานฯ ค่ายสมเด็จพระเอกาทศรถ



ภาพที่ 3 คณะทำงานดูแลด้านสุขภาพสัตว์ โครงการอันเนื่องมาจากพระราชดำริ ศวพ. ภาคเหนือตอนล่าง

รายงานผลการดำเนินงานด้านสุขภาพสัตว์ ในโครงการอันเนื่องมาจากพระราชดำริ เดือน ธันวาคม 2562
ศูนย์วิจัยและพัฒนาการสัตวแพทย์ภาคเหนือตอนล่าง

ศูนย์วิจัยและพัฒนาการสัตวแพทย์ภาคเหนือตอนล่าง (ศวพ. ภาคเหนือตอนล่าง) ดำเนินการด้านสุขภาพสัตว์ ในโครงการอันเนื่องมาจากพระราชดำริ ดังนี้

1. การตรวจวินิจฉัยและชันสูตรโรคสัตว์

ระหว่างวันที่ 21 พฤศจิกายน ถึง 20 ธันวาคม 2562 ได้รับตัวอย่างซากแพะ จำนวน 1 ตัวอย่าง มูลแพะ จำนวน 1 ตัวอย่าง และสวอปตาแพะ จำนวน 2 ตัวอย่าง จากโครงการเลี้ยงแพะพระราชทานพันธุ์เบงกอล ค่ายสมเด็จพระเอกาทศรถ จังหวัดพิษณุโลก ซึ่งผลการตรวจทางห้องปฏิบัติการมีรายละเอียด ดังนี้

1. ซากแพะ หมายเลข BKF 2068

ผลการผ่าซาก พบก้อนฝีหนองที่ปอด ตับ และม้าม (ภาพที่ 1)

ผลการตรวจทางห้องปฏิบัติการ พบเชื้อแบคทีเรีย *Burkholderia pseudomallei* จากปอด ตับ และม้าม และ พบ เชื้อแบคทีเรีย *Mycoplasma* spp. จากปอด

สรุปการวินิจฉัย แพะเป็นโรคเมลิออยด์

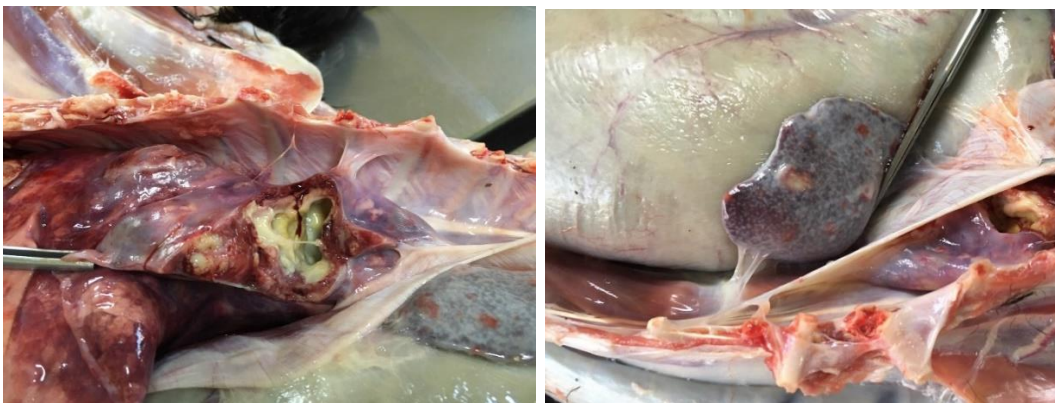
2. มูลแพะ พบ ไช้พยาธิตัวกลม

3. สวอปตาแพะ พบเชื้อ *Mycoplasma* spp. จำนวน 1 ตัวอย่าง และรอผลการตรวจทางห้องปฏิบัติการ จำนวน 1 ตัวอย่าง

2. การดำเนินการด้านสุขภาพสัตว์ ของ ศวพ. ภาคเหนือตอนล่าง รายละเอียดดังนี้

วันที่ 11 ธ.ค. 2562 คณะทำงานดูแลด้านสุขภาพสัตว์ โครงการอันเนื่องมาจากพระราชดำริ ศวพ. ภาคเหนือตอนล่าง ทำการตรวจและรักษาแพะป่วย จำนวน 3 ตัว ซึ่งป่วยด้วยอาการระบบทางเดินหายใจ จำนวน 2 ตัว และระบบทางเดินอาหาร จำนวน 1 ตัว ผลการรักษา แพะอาการดีขึ้น และหายเป็นปกติ จำนวน 2 ตัว แต่อีก 1 ตัว ตาย ซึ่งส่งซากตรวจชันสูตรโรค พบเชื้อแบคทีเรีย *Burkholderia pseudomallei* ทั้งนี้ได้ให้ความรู้เรื่องโรคพร้อมคำแนะนำในการป้องกันตนเองของผู้ปฏิบัติงานให้กับทหารและเจ้าหน้าที่ผู้เกี่ยวข้องทราบ

วันที่ 18 ธ.ค. 2562 คณะทำงานดูแลสุขภาพสัตว์ฯ ศวพ. ภาคเหนือตอนล่าง ทำการตรวจร่างกายและรักษาแพะป่วย จำนวน 2 ตัว ซึ่งป่วยด้วยอาการตาแดง จำนวน 1 ตัว และระบบทางเดินอาหาร จำนวน 1 ตัว ทำการรักษาด้วยการหยอดตา และฉีดยาปฏิชีวนะ ทั้งนี้จะติดตามการรักษาในการตรวจเยี่ยมครั้งต่อไป



ภาพที่ 1 ก้อนฝีหนองที่ปอด และม้าม ของแพะหมายเลข BKF 2068



ภาพที่ 2 คณะทำงานดูแลด้านสุขภาพสัตว์ โครงการอันเนื่องมาจากพระราชดำริ ศวพ. ภาคเหนือตอนล่าง ตรวจเยี่ยมประจำสัปดาห์ ให้คำแนะนำพร้อมหารือการเตรียมการรับมือในช่วงฤดูแล้ง และการตรวจติดตามหลังพบโรคเมลิออยด์

รายงานผลการดำเนินงานด้านสุขภาพสัตว์ ในโครงการอันเนื่องมาจากพระราชดำริ เดือน มกราคม 2563
ศูนย์วิจัยและพัฒนาการสัตวแพทย์ภาคเหนือตอนล่าง

ศูนย์วิจัยและพัฒนาการสัตวแพทย์ภาคเหนือตอนล่าง (ศวพ. ภาคเหนือตอนล่าง) ดำเนินการด้านสุขภาพสัตว์ ในโครงการอันเนื่องมาจากพระราชดำริ ดังนี้

1. การตรวจวินิจฉัยและชันสูตรโรคสัตว์

ระหว่างวันที่ 21 ธันวาคม 2562 ถึง 20 มกราคม 2563 ได้รับตัวอย่างซากแพะ จำนวน 1 ตัวอย่าง และมูลแพะ จำนวน 2 ตัวอย่าง จากโครงการเลี้ยงแพะพระราชทานพันธุ์แบล็คเบงกอล ค่ายสมเด็จพระเอกาทศรถ จังหวัดพิษณุโลก ซึ่งผลการตรวจทางห้องปฏิบัติการมีรายละเอียด ดังนี้

1. ซากแพะ หมายเลข BSNM 2027

ผลการผ่าซาก พบก้อนฝีหนองที่ปอด มีเนื้อตายที่ตับ (ภาพที่ 1) และพบปรสิตในทางเดินอาหารชนิด *Haemonchus* spp. ในกระเพาะแท้

ผลการตรวจทางห้องปฏิบัติการ พบเชื้อแบคทีเรีย *E. coli* จากหัวใจ ปอด ตับ ไต สมอ และต่อมน้ำเหลือง Prescapular

สรุปการวินิจฉัย แพะมีอาการปอดอักเสบและติดเชื้อ *E. coli*

2. มูลแพะ พบ ไข่พยาธิตัวกลม จำนวน 2 ตัวอย่าง

2. การดำเนินการด้านสุขภาพสัตว์ ของ ศวพ. ภาคเหนือตอนล่าง รายละเอียดดังนี้

วันที่ 25 ธ.ค. 2562 น.สพ. สืบชาติ สัจจวาทิต คณะทำงานดูแลด้านสุขภาพสัตว์ โครงการอันเนื่องมาจากพระราชดำริ ศวพ. ภาคเหนือตอนล่าง ทำการตรวจและรักษาแพะป่วยด้วยอาการระบบทางเดินหายใจ ผลการรักษา แพะอาการดีขึ้นและหายเป็นปกติ

วันที่ 3 ม.ค. 2563 น.สพ. พลกฤษณ์ อุทริรักษ์ และ สพ.ญ. พรทิพย์ วิสุทธิคุณาธาร คณะทำงานดูแลด้านสุขภาพสัตว์ ทำการตรวจเยี่ยมและติดตามการถ่ายพยาธิในแพะ เนื่องจากก่อนหน้านี้มีแพะตาย และตรวจพบพยาธิตัวตืดอุดตันในทางเดินอาหาร ซึ่งผลการตรวจเยี่ยมพบว่าเจ้าหน้าที่ทหารทำการถ่ายพยาธิด้วยยาชนิด albendazole ส่วนยาชนิด fenbendazole ซึ่งมีประสิทธิภาพดีในการกำจัดพยาธิตัวตืดตามที่คณะทำงานดูแลด้านสุขภาพสัตว์ฯ แนะนำให้ใช้อยู่ในระหว่างการจัดซื้อ จึงทำการเก็บตัวอย่างมูลแพะห้องเสียจำนวน 2 ตัวอย่าง ส่งตรวจทางห้องปฏิบัติการ ผลการตรวจ พบไข่พยาธิตัวกลมทั้ง 2 ตัวอย่าง นอกจากนี้พบว่าทหารผู้ได้รับมอบหมายให้ดูแลแพะเป็นทหารเกณฑ์ จำเป็นต้องมีการเปลี่ยนผลัดทหารชุดใหม่เมื่อปลดประจำการ ทำให้ขาดความต่อเนื่องและขาดทักษะการสังเกตความผิดปกติของแพะศูนย์ฯ จึงแนะนำให้เพิ่มความถี่ในการสังเกตความผิดปกติและหากพบแพะป่วยให้แยกออกจากฝูงทันที



ภาพที่ 1 ก้อนฝีหนองที่ปอด และเนื้อตายที่ตับ แพะหมายเลข BSNM 2027

รายงานผลการดำเนินงานด้านสุขภาพสัตว์ ในโครงการอันเนื่องมาจากพระราชดำริ เดือน กุมภาพันธ์ 2563 ศูนย์วิจัยและพัฒนาการสัตวแพทย์ภาคเหนือตอนล่าง

ศูนย์วิจัยและพัฒนาการสัตวแพทย์ภาคเหนือตอนล่าง (ศวพ. ภาคเหนือตอนล่าง) ดำเนินการด้านสุขภาพสัตว์ ในโครงการอันเนื่องมาจากพระราชดำริ ดังนี้

1. การตรวจวินิจฉัยและชันสูตรโรคสัตว์

ระหว่างวันที่ 21 มกราคม 2563 ถึงวันที่ 20 กุมภาพันธ์ 2563 ได้รับตัวอย่างซากแพะ จำนวน 1 ตัวอย่าง และสวอปตาแพะ จำนวน 2 ตัวอย่าง จากโครงการเลี้ยงแพะพระราชทานพันธุ์แบล็คเบงกอล ค่ายสมเด็จพระเอกาทศรถ จังหวัดพิษณุโลก ซึ่งผลการตรวจทางห้องปฏิบัติการมีรายละเอียด ดังนี้

1. ซากแพะ หมายเลข BKM 1034

ผลการผ่าซาก พบปอดอักเสบ กระเพาะแท้ (abomasum) และลำไส้อักเสบ (ภาพที่ 1)

ผลการตรวจทางห้องปฏิบัติการ ไม่พบเชื้อก่อโรค

สรุปการวินิจฉัย แพะตายจากอาการปอดอักเสบ

2. สวอปตาแพะ พบเชื้อแบคทีเรีย *Mycoplasma* spp. จำนวน 2 ตัวอย่าง

2. การดำเนินการด้านตรวจสุขภาพสัตว์ ของ ศวพ. ภาคเหนือตอนล่าง รายละเอียดดังนี้

วันที่ 5 กุมภาพันธ์ 2563 น.สพ. พลกฤษณ์ อุทริกษ์ และ สพ.ญ. พรทิพย์ วิสุทธิคุณาธาร คณะทำงานดูแลด้านสุขภาพสัตว์ฯ ดำเนินการตรวจเยี่ยมการปฏิบัติงาน และตรวจติดตามการรักษาประจำ สัปดาห์ โดยทำการถ่ายพยาธิแพะ จำนวน 5 ตัว รักษาด้วยยาปฏิชีวนะแบบเฉพาะที่และเก็บตัวอย่างสวอปตาแพะจำนวน 2 ตัวอย่าง ส่งตรวจทางห้องปฏิบัติการ ผลการตรวจ พบเชื้อแบคทีเรียชนิด *Mycoplasma* spp. ทั้ง 2 ตัวอย่าง



ภาพที่ 1 ปอดและกระเพาะแท้ (abomasum) อักเสบ แดง ที่พบในแพะหมายเลข BKM 1034

รายงานผลการดำเนินงานด้านสุขภาพสัตว์ ในโครงการอันเนื่องมาจากพระราชดำริ เดือน มีนาคม 2563 ศูนย์วิจัยและพัฒนาการสัตวแพทย์ภาคเหนือตอนล่าง

ศูนย์วิจัยและพัฒนาการสัตวแพทย์ภาคเหนือตอนล่าง (ศวพ. ภาคเหนือตอนล่าง) ดำเนินการด้านสุขภาพสัตว์ ในโครงการอันเนื่องมาจากพระราชดำริ ดังนี้

1. การตรวจวินิจฉัยและชันสูตรโรคสัตว์

ระหว่างวันที่ 21 กุมภาพันธ์ 2563 ถึงวันที่ 20 มีนาคม 2563 ได้รับตัวอย่างเลือด จำนวน 3 ตัวอย่าง จากโครงการเลี้ยงแพะพระราชทานพันธุ์แบล็คเบงกอล ค่ายสมเด็จพระเอกาทศรถ จังหวัดพิษณุโลก ผลการตรวจ ไม่พบปรสิตในเลือดและไม่พบสารพันธุกรรมของเชื้อไวรัสข้อและสมองอักเสบในแพะ

2. การดำเนินการด้านตรวจสุขภาพสัตว์ ของ ศวพ. ภาคเหนือตอนล่าง รายละเอียดดังนี้

วันที่ 26 กุมภาพันธ์ 2563 น.สพ. ดิสภรณ์ อรรถาเวช คณะทำงานดูแลด้านสุขภาพสัตว์ โครงการอันเนื่องมาจากพระราชดำริ ศวพ. ภาคเหนือตอนล่าง ดำเนินการตรวจเยี่ยมการปฏิบัติงานและตรวจติดตามการรักษาประจำสัปดาห์ ทำการตรวจสุขภาพแพะที่มีอาการผอมแห้ง กินน้อย จำนวน 1 ตัว ผลตรวจร่างกายไม่พบความผิดปกติ จึงเก็บตัวอย่างเลือดแพะส่งตรวจทางห้องปฏิบัติการ ผลการตรวจ ไม่พบปรสิตในตัวอย่างเลือด

วันที่ 4 มีนาคม 2563 น.สพ. ดิสภรณ์ อรรถาเวช คณะทำงานดูแลด้านสุขภาพสัตว์ โครงการอันเนื่องมาจากพระราชดำริ ศวพ. ภาคเหนือตอนล่าง ดำเนินการตรวจสุขภาพแพะป่วยด้วยอาการเดินขากระเผลก ทำการรักษาโดยฉีดยาลดการอักเสบและเก็บตัวอย่างเลือดแพะ จำนวน 2 ตัวอย่าง โดยเจ้าหน้าที่ทหารเป็นผู้เก็บตัวอย่าง (ภาพที่ 1) ภายใต้การดูแลของสัตวแพทย์ ผลการตรวจ ไม่พบปรสิตในตัวอย่างเลือดและไม่พบสารพันธุกรรมของเชื้อไวรัสข้อและสมองอักเสบในแพะ (CAE)

วันที่ 11 มีนาคม 2563 น.สพ. สืบชาติ สัจจวาทีต และ สพ.ญ. พรทิพย์ วิสุทธิคุณาธาร คณะทำงานดูแลด้านสุขภาพสัตว์ โครงการอันเนื่องมาจากพระราชดำริ ศวพ. ภาคเหนือตอนล่าง ดำเนินการตรวจเยี่ยมการปฏิบัติงานและตรวจติดตามการรักษาประจำสัปดาห์ โดยทำการรักษาแพะป่วยด้วยอาการระบบทางเดินหายใจ จำนวน 3 ตัว โดยการฉีดยาปฏิชีวนะ ผลการรักษาแพะมีอาการดีขึ้น

ตั้งแต่วันที่ 21 มีนาคม 2563 ศวพ. ภาคเหนือตอนล่างไม่ได้ดำเนินการตรวจเยี่ยมประจำสัปดาห์ เนื่องจากสถานการณ์การระบาดของโรคไวรัสโคโรนา 19 (COVID-19) แต่เพื่อให้การดำเนินการเป็นไปอย่างต่อเนื่อง จึงให้คำแนะนำการดูแลสุขภาพและรักษาแพะป่วยทางโทรศัพท์



ภาพที่ 1 เจ้าหน้าที่ทหารฝึกรักการเก็บตัวอย่างเลือดแพะเพื่อส่งตรวจทางห้องปฏิบัติการ ภายใต้การดูแลของสัตวแพทย์

รายงานผลการดำเนินงานด้านสุขภาพสัตว์ ในโครงการอันเนื่องมาจากพระราชดำริ เดือน มิถุนายน 2563
ศูนย์วิจัยและพัฒนาการสัตวแพทย์ภาคเหนือตอนล่าง

วันที่ 19 มิถุนายน 2563 เวลา 15.05 น. สมเด็จพระกนิษฐาธิราชเจ้า กรมสมเด็จพระเทพรัตนราชสุดาฯ สยามบรมราชกุมารี เสด็จฯ โครงการเลี้ยงแพะพระราชทานพันธุ์แบล็คเบงกอล หนึ่งในโครงการทหารพันธุ์ดี ค่ายสมเด็จพระเอกาทศรถ จังหวัดพิษณุโลก ในการนี้ นายนฤพล พร้อมขุนทด ผู้อำนวยการศูนย์วิจัยและพัฒนาการสัตวแพทย์ภาคเหนือตอนล่าง พร้อมด้วย นางสาวอังคณา ชันทะบุตร นายสัตวแพทย์ชำนาญการ ฝ้าฯ รับเสด็จฯ



การดำเนินการด้านสุขภาพสัตว์ ในโครงการอันเนื่องมาจากพระราชดำริ ดังนี้

1. การตรวจวินิจฉัยและชันสูตรโรคสัตว์

ระหว่างวันที่ 21 มีนาคม 2563 ถึงวันที่ 20 มิถุนายน 2563 ศวพ. ภาคเหนือตอนล่าง ได้รับตัวอย่างจากโครงการอันเนื่องมาจากพระราชดำริ ค่ายสมเด็จพระเอกาทศรถและค่ายพ่อขุนผาเมือง จำนวน 171 ตัวอย่าง ประกอบด้วย ซากสัตว์ เลือด ซีรัม มูลสัตว์ และสวอปจมูก (nasal swab) ผลการชันสูตรซากและสวอปจมูก พบการติดเชื้อแบคทีเรีย ส่วนผลการตรวจหาปรสิตในทางเดินอาหารส่วนใหญ่พบพยาธิตัวกลม รายละเอียดดังตารางที่ 1

ตารางที่ 1 ตัวอย่างจากโครงการอันเนื่องมาจากพระราชดำริ ส่งตรวจเพื่อการชันสูตรโรคสัตว์ ณ ศวพ. ภาคเหนือตอนล่าง ระหว่างวันที่ 21 มีนาคม 2563 ถึงวันที่ 20 มิถุนายน 2563

เจ้าของ	ชนิดสัตว์	ชนิดตัวอย่าง	จำนวนตัวอย่าง	ผลการตรวจ
ค่ายสมเด็จพระเอกาทศรถ	แพะ	ซาก	3	ผลการผ่าซาก พบ ปอดอักเสบ จำนวน 3 ตัวอย่าง ผลการตรวจทางห้องปฏิบัติการ - พบ เชื้อแบคทีเรีย ชนิด <i>E. coli</i> จำนวน 1 ตัวอย่าง - พบ เชื้อแบคทีเรีย ชนิด <i>Mycoplasma spp.</i> และ <i>Nocardia spp.</i> จำนวน 1 ตัวอย่าง
		มูลสัตว์	54	พบ ปรสิตในตัวอย่างมูลสัตว์ - พยาธิตัวกลม (GI-nematode) จำนวน 31 ตัวอย่าง - พยาธิตัวดีด (<i>Moniezia benedeni</i>) จำนวน 2 ตัวอย่าง - บิด (Coccidia) จำนวน 1 ตัวอย่าง
		สวอป	4	พบ เชื้อแบคทีเรียชนิด
		จมูก	4	- <i>Mycoplasma spp.</i> จำนวน 3 ตัวอย่าง - <i>Mannheimia haemolytica</i> จำนวน 3 ตัวอย่าง
ค่ายสมเด็จพระเอกาทศรถ	กระป๋อง	ซีรัม	53	ให้ ผลลบ ต่อการตรวจหาภูมิคุ้มกันต่อโรค布鲁เซลลา ให้ ผลลบ ต่อการตรวจหาภูมิคุ้มกันต่อโรคเมลิออยด์
		เลือด	54	ไม่พบ ปรสิตในเลือด
ค่ายสมเด็จพระเอกาทศรถ	กระป๋อง	เลือด	1	ไม่พบ ปรสิตในเลือด
ค่ายพ่อขุนผาเมือง	เป็ด	ซาก	2	ไม่พบ เชื้อแบคทีเรียก่อโรค ไม่พบ สารพันธุกรรมกาฬโรคเป็ด (duck plague) ไม่พบ เชื้อไวรัสไข้หวัดนกและนิวคาสเซิล

ตารางที่ 2 ผลการทดสอบความไวของเชื้อแบคทีเรีย *E. coli* ต่อยาปฏิชีวนะ

S (sensitive) หมายถึง ยาที่ใช้ได้ผลดี

I (intermediate) หมายถึง ยาที่ใช้ได้ผลปานกลาง

R (resistant) หมายถึง ยาที่ใช้ไม่ได้ผล

ชนิดสัตว์ แพะเนื้อ ตัวอย่างส่งตรวจ ตับ ม้าม และ inguinal ln. เชื้อแบคทีเรีย *E.coli*

ยาปฏิชีวนะ	ผลการทดสอบ	หมายเหตุ
Amoxicillin clavulanic acid	S	
Ampicillin	S	
Cephalothin	I	
Ciprofloxacin	S	
Doxycycline	S	
Gentamicin	S	
Kanamycin	I	
Nalidixic acid	S	
Norfloxacin	S	
Ofloxacin	S	
Streptomycin	I	
Sulfamethoxazole/trimethoprim	S	
Tetracycline	S	
Tobramycin	S	

ตารางที่ 3 ผลการทดสอบความไวของเชื้อแบคทีเรีย *Mannheimia haemolytica* ต่อยาปฏิชีวนะ

S (sensitive) หมายถึง ยาที่ใช้ได้ผลดี

I (intermediate) หมายถึง ยาที่ใช้ได้ผลปานกลาง

R (resistant) หมายถึง ยาที่ใช้ไม่ได้ผล

ชนิดสัตว์ แพะเนื้อ ตัวอย่างส่งตรวจ nasal swab เชื้อแบคทีเรีย *Mannheimia haemolytica*

ยาปฏิชีวนะ	ผลการทดสอบ	หมายเหตุ
Amoxicillin clavulanic acid	R	
Ampicillin	R	
Ceftiofur	S	
Doxycycline	R	
Enrofloxacin	S	
Erythromycin	R	
Penicillin G	S	
Sulfamethoxazole/trimethoprim	S	

2. การดำเนินการด้านตรวจสุขภาพสัตว์ ของคณะทำงานดูแลด้านสุขภาพสัตว์ โครงการอันเนื่องมาจากพระราชดำริ ตามคำสั่ง ศวพ. ภาคเหนือตอนล่างที่ 52/2563 เรื่อง แต่งตั้งคณะทำงานดูแลด้านสุขภาพสัตว์ โครงการอันเนื่องมาจากพระราชดำริ

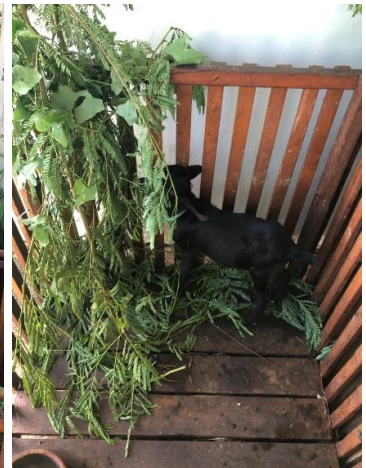
ตั้งแต่วันที่ 21 มีนาคม ถึง 31 พฤษภาคม 2563 ศวพ. ภาคเหนือตอนล่าง ไม่ได้ดำเนินการตรวจเยี่ยมประจำสัปดาห์ เนื่องจากสถานการณ์การระบาดของโรคไวรัสโคโรนา 19 (COVID-19) และเริ่มดำเนินการอีกครั้งในเดือนมิถุนายน 2563 รายละเอียดดังนี้

วันที่ 4 มิถุนายน 2563 สพ.ญ. อังคณา ชันทะบุตร และ สพ.ญ. พรทิพย์ วิสุทธิคุณาธาร ดำเนินการตรวจเยี่ยมการปฏิบัติงานและติดตามการรักษาประจำสัปดาห์ ทำการตรวจสุขภาพแพะป่วยด้วยอาการระบบทางเดินหายใจ จำนวน 2 ตัว อาการตาอักเสบ จำนวน 4 ตัว และแพะที่มีร่างกายซูบผอม จำนวน 1 ตัว ทำการรักษาโรคระบบทางเดินหายใจด้วยยาปฏิชีวนะและโรคตาอักเสบด้วยการล้างตา ผลการรักษาดีขึ้นและปล่อยเข้าฝูงเมื่อให้ยาครบตามกำหนด

ส่วนแพะที่มีร่างกายซูบผอม ผลการตรวจร่างกายพบว่า อัตราการเต้นของหัวใจเร็วกว่าปกติ การทำงานของกระเพาะอาหารส่วนรุ่มน (rumen) ไม่สมบูรณ์ จึงทำการรักษาโดยการให้สารน้ำปรับสมดุลร่างกาย ฉีดวิตามิน และเก็บตัวอย่างเลือด มูลแพะ และสวอปจมูกส่งตรวจทางห้องปฏิบัติการ ผลการตรวจพบพยาธิตัวกลมในตัวอย่างอุจจาระและพบเชื้อแบคทีเรียชนิด *Mannheimia haemolytica* และ *Mycoplasma* spp. ในตัวอย่างสวอปจมูก

วันที่ 10 มิถุนายน 2563 สพ.ญ. อังคณา ชันทะบุตร และ น.สพ. ดิสรณณ์ อรรถาเวช ติดตามการรักษาแพะที่มีร่างกายซูบผอม ซึ่งได้ทำการรักษาด้วยยาปฏิชีวนะตามผลการทดสอบความไวของเชื้อแบคทีเรียต่อยาปฏิชีวนะพร้อมทั้งทำการรักษาแพะป่วยรายใหม่ด้วยอาการระบบทางเดินหายใจและตาอักเสบ จำนวน 10 ตัว ผลการรักษาแพะที่มีร่างกายซูบผอม แพะสามารถกินได้มากขึ้น อัตราการเต้นของหัวใจและการทำงานของกระเพาะอาหารส่วนรุ่มนพบว่า อยู่ในระดับปกติ

วันที่ 17 มิถุนายน 2563 น.สพ. สืบชาติ สัจจวาทิต และ สพ.ญ. รอยพิมพ์ มะพงษ์เพ็ง ติดตามการรักษาแพะที่มีร่างกายซูบผอมและรักษาแพะป่วยใหม่ด้วยอาการตาอักเสบ จำนวน 2 ตัว ผลการรักษาพบว่าแพะมีอาการดีขึ้น



ภาพที่ 1 การปฏิบัติงานตรวจเยี่ยมและติดตามการรักษาแพะป่วยประจำสัปดาห์ของคณะทำงานดูแลด้านสุขภาพสัตว์ โครงการอันเนื่องมาจากพระราชดำริ ศวพ. ภาคเหนือตอนล่าง ณ โครงการเลี้ยงแพะพระราชทานฯ ค่ายสมเด็จพระเอกาทศรถ

รายงานผลการดำเนินงานด้านสุขภาพสัตว์ ในโครงการอันเนื่องมาจากพระราชดำริ เดือน กรกฎาคม 2563
ศูนย์วิจัยและพัฒนาการสัตวแพทย์ภาคเหนือตอนล่าง

1. การตรวจวินิจฉัยและชันสูตรโรคสัตว์

ระหว่างวันที่ 21 มิถุนายน 2563 ถึงวันที่ 20 กรกฎาคม 2563 ศวพ. ภาคเหนือตอนล่าง ได้รับตัวอย่างจากโครงการอันเนื่องมาจากพระราชดำริ ค่ายสมเด็จพระเอกาทศรถ จำนวน 111 ตัวอย่าง ประกอบด้วยเนื้อเยื่อช่องปาก เลือด และซีรัม ผลการชันสูตรเนื้อเยื่อช่องปากพบสารพันธุกรรมของโรค orf ที่เป็นสาเหตุของโรคปากอักเสบพุพอง ส่วนตัวอย่างเลือดไม่พบปรสิต และตัวอย่างซีรัมให้ผลลบต่อการตรวจหาภูมิคุ้มกันต่อโรค布鲁เซลลา รายละเอียดดังตารางที่ 1

ตารางที่ 1 ตัวอย่างจากโครงการอันเนื่องมาจากพระราชดำริ ส่งตรวจเพื่อการชันสูตรโรคสัตว์และตรวจสุขภาพประจำปี ณ ศวพ. ภาคเหนือตอนล่าง ระหว่างวันที่ 21 มิถุนายน 2563 ถึงวันที่ 20 กรกฎาคม 2563

เจ้าของ	ชนิดสัตว์	ชนิดตัวอย่าง	จำนวนตัวอย่าง	ผลการตรวจ
ค่ายสมเด็จพระเอกาทศรถ	แพะ	เนื้อเยื่อช่องปาก	1	พบสารพันธุกรรมของโรค orf ที่เป็นสาเหตุของโรคปากอักเสบพุพอง
		เลือด	1	ไม่พบปรสิตในตัวอย่างเลือด
		ซีรัม	109	ให้ผลลบต่อการตรวจหาภูมิคุ้มกันต่อโรค布鲁เซลลา

2. การดำเนินการด้านตรวจสุขภาพสัตว์ ของคณะทำงานดูแลด้านสุขภาพสัตว์ โครงการอันเนื่องมาจากพระราชดำริ ตามคำสั่ง ศวพ. ภาคเหนือตอนล่างที่ 52/2563 เรื่อง แต่งตั้งคณะทำงานดูแลด้านสุขภาพสัตว์ โครงการอันเนื่องมาจากพระราชดำริ

วันที่ 24 มิถุนายน 2563 น.สพ. สืบชาติ สัจจวาทิต และ สพ.ญ. รอยพิมพ์ มะพงษ์เพ็ง ดำเนินการตรวจเยี่ยมการปฏิบัติงานและติดตามการรักษาประจำสัปดาห์ ทำการตรวจสุขภาพแพะป่วยด้วยอาการระบบทางเดินหายใจ จำนวน 2 ตัว ทำการรักษาโรกระบบทางเดินหายใจด้วยยาปฏิชีวนะ ผลการรักษาดีขึ้นและปล่อยเข้าฝูงเมื่อให้ยาครบตามกำหนด

วันที่ 1 กรกฎาคม 2563 สพ.ญ. พรทิพย์ วิสุทธิคุณาธาร และ สพ.ญ. รอยพิมพ์ มะพงษ์เพ็ง ทำการตรวจสุขภาพแพะป่วยด้วยอาการปากอักเสบพุพอง จำนวน 7 ตัว ระบบทางเดินหายใจ จำนวน 2 ตัว และตาอักเสบ จำนวน 2 ตัว ทำการรักษาโรคปากอักเสบพุพองด้วยการทายาเจนเซียนไวโอเล็ต รักษาโรกระบบทางเดินหายใจด้วยยาปฏิชีวนะ โดยเลือกใช้ยาตามข้อมูลผลการทดสอบความไวของเชื้อแบคทีเรียต่อยาปฏิชีวนะที่ตรวจพบในฝูงจากตัวอย่างสวอปจุ่มก ซึ่งพบเชื้อแบคทีเรียชนิด *Mannheimia haemolytica* (ตารางที่ 2) และรักษาโรคตาอักเสบด้วยการล้างตา ผลการรักษาแพะมีอาการดีขึ้น นอกจากนี้ได้ตรวจพบแพะป่วยมีก้อนฝีบริเวณเต้านม พบว่ามีก้อนฝีขนาด 0.5- 3 เซนติเมตร จำนวนมากรอบเต้านม (ภาพที่ 1) แต่แพะยังคงกินหญ้าได้ตามปกติ จึงแนะนำให้เจ้าหน้าที่ทหารทำการแยกแพะออกจากฝูง สังเกตอาการ และเมื่อฝีแตกให้ล้างแผลทุกวัน

วันที่ 8 กรกฎาคม 2563 สพ.ญ. อังคณา ชันทะบุตร และ น.สพ. ดิสรณ์ อรรถาเวช ทำการตรวจสุขภาพแพะป่วยด้วยอาการระบบทางเดินหายใจ จำนวน 3 ตัว และทำการรักษาด้วยยาปฏิชีวนะ (ตารางที่ 2) ผลการรักษาแพะอาการดีขึ้น

วันที่ 15 กรกฎาคม 2563 น.สพ. สืบชาติ สัจจวาทิต และ น.สพ. ดิสรณ์ อรรถาเวช ทำการตรวจสุขภาพแพะป่วยด้วยอาการระบบทางเดินหายใจและซุบพอม จำนวน 1 ตัว จึงฉีดวิตามิน AD₃E และเก็บตัวอย่างเลือดตรวจหาปรสิตในเลือด ผลการตรวจไม่พบปรสิตในเลือด

วันที่ 23 กรกฎาคม 2563 สพ.ญ. อังคณา ชันทะบุตร ทำการตรวจสุขภาพแพะป่วยด้วยอาการปากอักเสบพุพอง จำนวน 4 ตัว ตาอักเสบ จำนวน 4 ตัว ระบบทางเดินหายใจ จำนวน 1 ตัว และเต้านมอักเสบ 1 ตัว ทำการรักษาโรคปากอักเสบพุพองด้วยการทายาเจนเซียนไวโอเล็ต โรคตาอักเสบด้วยการล้างตา โรคระบบทางเดินหายใจและเต้านมอักเสบด้วยยาปฏิชีวนะ ผลการรักษาแพะมีอาการดีขึ้น

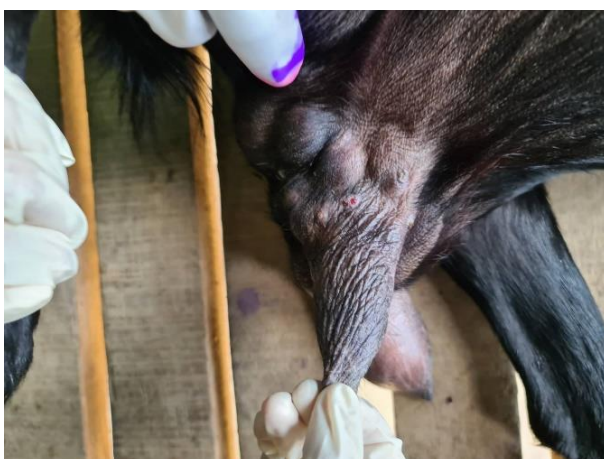
ตารางที่ 2 ผลการทดสอบความไวของเชื้อแบคทีเรีย *Mannheimia haemolytica* ต่อยาปฏิชีวนะ

S (sensitive) หมายถึง ยาที่ใช้ได้ผลดี

I (intermediate) หมายถึง ยาที่ใช้ได้ผลปานกลาง

R (resistant) หมายถึง ยาที่ใช้ไม่ได้ผล

ยาปฏิชีวนะ	ผลการทดสอบ	หมายเหตุ
Amoxicillin clavulanic acid	R	
Ampicillin	S	
Ceftiofur	S	
Doxycycline	R	
Enrofloxacin	S	
Erythromycin	R	
Penicillin	S	
Sulfamethoxazole/trimethoprim	S	



ภาพที่ 1 ก้อนฝีขนาด 0.5- 3 เซนติเมตร บริเวณเต้านม

รายงานผลการดำเนินงานด้านสุขภาพสัตว์ ในโครงการอันเนื่องมาจากพระราชดำริ เดือน สิงหาคม 2563
ศูนย์วิจัยและพัฒนาการสัตวแพทย์ภาคเหนือตอนล่าง

1. การตรวจวินิจฉัยและชันสูตรโรคสัตว์

ระหว่างวันที่ 21 กรกฎาคม 2563 ถึงวันที่ 20 สิงหาคม 2563 ศวพ. ภาคเหนือตอนล่าง ได้รับตัวอย่างจากโครงการอันเนื่องมาจากพระราชดำริ จำนวน 3 ตัวอย่าง ประกอบด้วย ตัวอย่างเลือดโคเนื่องจากค้ายสมเด็จจพระบรมไตรโลกนาถ 1 ตัวอย่าง และตัวอย่างมูลแพะจากค้ายสมเด็จจพระเอกาทศรถ ผลการตรวจเลือดพบปรสิตในเลือดชนิด *Theileria* spp. ส่วนตัวอย่างอุจจาระพบ ไข่พยาธิตัวกลมและบิด รายละเอียดดังตารางที่ 1

ตารางที่ 1 ตัวอย่างจากโครงการอันเนื่องมาจากพระราชดำริ ส่งตรวจเพื่อการชันสูตรโรคสัตว์และตรวจสุขภาพประจำปี ณ ศวพ. ภาคเหนือตอนล่าง ระหว่างวันที่ 21 กรกฎาคม 2563 ถึงวันที่ 20 สิงหาคม 2563

เจ้าของ	ชนิดสัตว์	ชนิดตัวอย่าง	จำนวนตัวอย่าง	ผลการตรวจ
ค้ายสมเด็จจพระบรมไตรโลกนาถ	โคเนื้อ	เลือด	1	พบ <i>Theileria</i> spp.
ค้ายสมเด็จจพระเอกาทศรถ	แพะ	มูลสัตว์	2	พบไข่พยาธิตัวกลมในตัวอย่างมูลสัตว์ จำนวน 2 ตัวอย่าง พบบิดในตัวอย่างมูลสัตว์ จำนวน 2 ตัวอย่าง

2. การดำเนินการด้านตรวจสุขภาพสัตว์ ของคณะทำงานดูแลด้านสุขภาพสัตว์ โครงการอันเนื่องมาจากพระราชดำริ ตามคำสั่ง ศวพ. ภาคเหนือตอนล่างที่ 52/2563 เรื่อง แต่งตั้งคณะทำงานดูแลด้านสุขภาพสัตว์ โครงการอันเนื่องมาจากพระราชดำริ

วันที่ 23 กรกฎาคม 2563 สพ.ญ. อังคณา ชันทะบุตร ดำเนินการตรวจเยี่ยมการปฏิบัติงานและติดตามการรักษาประจำสัปดาห์ ทำการตรวจสุขภาพแพะป่วยด้วยอาการตาอักเสบ จำนวน 4 ตัว โรคปากอักเสบพุพอง จำนวน 4 ตัว โรคระบบทางเดินหายใจ จำนวน 1 ตัว โรคระบบทางเดินอาหาร จำนวน 1 ตัว และแต้มนมอักเสบ จำนวน 1 ตัว ผลการรักษาแพะมีอาการดีขึ้นและปล่อยเข้าฝูงเมื่อให้ยาครบตามกำหนด และทำการถ่ายพยาธิแพะที่มีร่างกายซูบผอม 1 ตัว

วันที่ 29 กรกฎาคม 2563 สพ.ญ. พรทิพย์ วิสุทธิคุณาธาร และ สพ.ญ. รอยพิมพ์ มะพงษ์เพ็ง ทำการตรวจสุขภาพแพะและรักษาแพะป่วยด้วยอาการขาหน้าซ้ายเจ็บ จำนวน 1 ตัว อาการคางด้านซ้ายบวมเป็นก้อนฝี จำนวน 1 ตัว และแพะป่วยพบก้อนฝีขนาด 0.5-3 เซนติเมตร ที่บริเวณเต้านม จำนวน 1 ตัว ผลการรักษาเบื้องต้นแพะทั้ง 3 ตัวมีอาการดีขึ้น แต่ยังคงให้การรักษาอย่างต่อเนื่อง

วันที่ 5 สิงหาคม 2563 น.สพ. ดิสภรณ์ อรรธนาเวช และ สพ.ญ. รอยพิมพ์ มะพงษ์เพ็ง ทำการตรวจสุขภาพแพะและติดตามการรักษาแพะป่วยด้วยอาการขาหน้าซ้ายเจ็บ จำนวน 1 ตัว อาการคางด้านซ้ายบวม จำนวน 1 ตัว และแพะป่วยพบก้อนฝีที่บริเวณเต้านม จำนวน 1 ตัว ผลการรักษาแพะทั้ง 3 ตัวมีอาการดีขึ้น แต่ยังคงติดตามการรักษาอย่างต่อเนื่อง

วันที่ 13 สิงหาคม 2563 สพ.ญ. อังคณา ชันทะบุตร ทำการตรวจสุขภาพแพะและติดตามการรักษาแพะป่วยด้วยอาการขาหน้าซ้ายเจ็บ จำนวน 1 ตัว อาการคางด้านซ้ายบวม จำนวน 1 ตัว และแพะป่วยพบก้อน

ผีที่บริเวณเต้านม จำนวน 1 ตัว ผลการรักษาแพะขาเจ็บสามารถลงน้ำหนักได้แต่แนะนำให้แยกเลี้ยงเพื่อสังเกตอาการต่อเนื่อง แพะที่มีก้อนผีที่คางแผลแห้งดี กินได้ปกติ ส่วนแพะที่พบก้อนผีที่เต้านมมีจำนวนลดลง

วันที่ 19 สิงหาคม 2563 น.สพ. ดิสรณ์ อรรถาเวช ทำการตรวจสุขภาพแพะป่วยด้วยอาการระบบทางเดินอาหาร 2 ตัว จึงทำการถ่ายพยาธิและเก็บตัวอย่างมูลแพะส่งตรวจทางห้องปฏิบัติการ ผลการตรวจพบไข่พยาธิตัวกลมและบิตในตัวอย่างมูลแพะ ซึ่ง ศวพ. ภาคเหนือตอนล่าง ได้ให้คำแนะนำเพื่อการควบคุมและกำจัดพยาธิตัวกลมและบิตในทางเดินอาหารแพะ รายละเอียดดัง ภาพที่ 1 และ 2

รายงานผลการชันสูตรโรคสัตว์ เลขที่ตัวอย่าง 614528/63
คำแนะนำเพื่อการควบคุมและกำจัดพยาธิตัวกลม (GI-nematode) ในแพะ

ชนิดและขนาดยาและความถี่ที่ใช้ในการกำจัดพยาธิ			
ชนิดยา	Albendazole	Fenbendazole	Ivermectin
ขนาดยาที่แนะนำ	7.5 mg/kg	5 mg / kg	200 µg/kg
วิธีการให้ยา	กิน	กิน	ฉีดเข้าใต้ผิวหนัง
ความถี่	1 ครั้ง	ติดต่อกัน 3 วัน	1 ครั้ง

คำแนะนำเพื่อการควบคุมและกำจัดพยาธิ

1. ภายหลังจากใช้ยากำจัดพยาธิแล้ว ควรให้อาหารแร่ธาตุเสริมเพื่อบำรุงร่างกายสัตว์และจะต้องมีการควบคุมเพื่อไม่ให้สัตว์ได้รับพยาธิซ้ำอีก
2. ลดการปนเปื้อนของไข่พยาธิบริเวณพื้นที่เลี้ยงสัตว์ โดยการจัดการด้านสุขาภิบาลกำจัดมูลสัตว์บนพื้นคอกให้แห้งสะอาดอยู่เสมอ ไม่ให้มูลสัตว์ปนเปื้อนที่ให้อาหารและน้ำเพื่อป้องกันการฟักตัวของไข่พยาธิ
3. หลีกเลี่ยงการให้สัตว์ลงแปลงหญ้าที่ขึ้นและ เพราะอาจทำให้ติดพยาธิได้ง่ายจากตัวอ่อนของพยาธิที่อาศัยอยู่ในแปลงหญ้าที่ขึ้นแฉะนั้น
4. หมั่นเวียนการใช้ทุ่งหญ้าโดยการให้สัตว์ชนิดอื่นเข้ากินหญ้าหรือโคกลบหรือการปล่อยสัตว์ลงไปกินหญ้าเป็นระยะ
5. ควรเพิ่มพืชอาหารสัตว์ประเภทพืชตระกูลถั่ว กระถิน โพทะเล และใบช่อย โดยควรปลูกพืชตระกูลถั่วเพิ่มเติมที่ริมรั้วในแปลงเลี้ยงสัตว์ เพื่อให้สัตว์สามารถแทะเล็มกิน ซึ่งเป็นการป้องกันการติดพยาธิจากมูลของสัตว์ตัวอื่นได้อีกวิธีหนึ่ง

ศูนย์วิจัยและพัฒนาการสัตวแพทย์ภาคเหนือตอนล่าง จังหวัดพิษณุโลก

ภาพที่ 1 คำแนะนำเพื่อการควบคุมและกำจัดพยาธิตัวกลม (GI-nematode) ในแพะ

รายงานผลการชันสูตรโรคสัตว์ เลขที่ตัวอย่าง 614528/63
 คำแนะนำเพื่อการควบคุมและกำจัดบิด (Coccidia) ในแพะ แกะ

ชนิดและขนาดยาและความถี่ที่ใช้ในการกำจัดพยาธิ			
ชนิดยา	ขนาดยาที่แนะนำ	วิธีการให้ยา	ความถี่
Lasalocid	0.5 – 1 มก/กก	กิน	4 สัปดาห์
Decoquinate	0.5 มก/กก	กิน	4 สัปดาห์
Monensin	10-30 กรัม/ตัน	ผสมอาหาร	4 สัปดาห์
Amprolium	50 มก/กก	กิน	21 วัน
Sulfaquinoxaline	13 มก/กก	กิน	4 สัปดาห์
Sulfamethazine	11- 238 มก/กก	กิน	4 สัปดาห์
Salinomycin	382 กรัม/ตัน	ผสมอาหาร	4 สัปดาห์

คำแนะนำเพื่อการควบคุมและกำจัดพยาธิ

การควบคุมโรคบิดให้ได้ผลดีโดยการปรับปรุงความสะอาดร่วมกับการใช้ยาในกลุ่ม coccidiostats และมาตรการอื่น ๆ ได้แก่

1. ป้องกันไม่ให้จำนวนสัตว์ ต่อกอกหนาแน่นเกินไป ซึ่งจะทำให้สัตว์ มีโอกาสได้รับเชื้อจากการปนเปื้อนในคอก
2. เปิดให้แสงแดดส่องผ่านคอก เพื่อทำคอกให้แห้ง ซึ่งจะเป็นปัจจัยสำคัญในการฆ่าเชื้อระยะ oocyst หรือทำให้ oocyst ไม่สามารถพัฒนาต่อจนเป็นระยะติดต่อไป
3. ลดการทำให้เกิดอาการเครียดในสัตว์ และการปรับสารอาหารที่สัตว์จะได้รับมีส่วนสำคัญของการเกิดโรค
4. การใช้ยา coccidiostat ใน การควบคุมโรคติดต่อกัน 4 สัปดาห์ เพื่อควบคุมอาการของโรคไม่ให้เห็นอย่างเต็มที่
5. การตรวจอุจจาระเป็นระยะ ๆ หลังจากให้ยา จะช่วยสังเกตได้ว่าเชื้อเริ่มมีการติดต่อยาเกิดขึ้นหรือไม่

ศูนย์วิจัยและพัฒนาการสัตวแพทย์ภาคเหนือตอนล่าง จังหวัดพิษณุโลก

ภาพที่ 2 คำแนะนำเพื่อการควบคุมและกำจัดบิด (Coccidia) ในแพะ แกะ

รายงานผลการดำเนินงานด้านสุขภาพสัตว์ ในโครงการอันเนื่องมาจากพระราชดำริ เดือน กันยายน 2563
ศูนย์วิจัยและพัฒนาการสัตวแพทย์ภาคเหนือตอนล่าง

1. การตรวจวินิจฉัยและชันสูตรโรคสัตว์

ระหว่างวันที่ 21 สิงหาคม 2563 ถึงวันที่ 20 กันยายน 2563 โครงการอันเนื่องมาจากพระราชดำริ ในพื้นที่ภาคเหนือตอนล่าง ไม่มีตัวอย่างส่งตรวจทางห้องปฏิบัติการ

2. การดำเนินการด้านตรวจสุขภาพสัตว์ ของคณะทำงานดูแลด้านสุขภาพสัตว์ โครงการอันเนื่องมาจากพระราชดำริ ตามคำสั่ง ศวพ. ภาคเหนือตอนล่างที่ 52/2563 เรื่อง แต่งตั้งคณะทำงานดูแลด้านสุขภาพสัตว์ โครงการอันเนื่องมาจากพระราชดำริ

วันที่ 2 กันยายน 2563 สพ.ญ. อังคณา ชันทะบุตร และ สพ.ญ. พรทิพย์ วิสุทธิคุณาธาร ดำเนินการตรวจเยี่ยมการปฏิบัติงานและติดตามการรักษาประจำสัปดาห์ ทำการตรวจสุขภาพแพะป่วยด้วยอาการท้องเสีย จำนวน 5 ตัว ผลการตรวจร่างกายพบว่า การทำงานของกระเพาะหมัก (rumen) เคลื่อนที่เร็วผิดปกติ ประกอบกับช่วงเวลาดังกล่าวมีฝนตกชุก แพะกินหญ้าอ่อนทำให้มีถ่ายเหลว จึงทำการรักษาโดยป้อนผงฟูเพื่อลดความเป็นกรดในกระเพาะหมักร่วมกับการจัดการอาหาร ผลการรักษาแพะทั้ง 5 ตัวมีอาการดีขึ้น

วันที่ 9 กันยายน 2563 สพ.ญ.รอยพิมพ์ มะพงษ์เพ็ง ทำการตรวจสุขภาพและรักษาแพะป่วยด้วยอาการท้องเสียจำนวน 2 ตัว ผลการรักษาแพะทั้ง 2 ตัวมีอาการดีขึ้น

วันที่ 16 กันยายน 2563 สพ.ญ. อังคณา ชันทะบุตร และ สพ.ญ. พรทิพย์ วิสุทธิคุณาธาร ทำการตรวจสุขภาพและรักษาแพะป่วยด้วยอาการระบบทางเดินหายใจ จำนวน 1 ตัว โดยเลือกใช้ยาปฏิชีวนะตามผลการทดสอบความไวของเชื้อแบคทีเรียที่ตรวจพบในฟาร์ม (ตารางที่ 1) ผลการรักษาแพะมีอาการดีขึ้น

ตารางที่ 1 ผลการทดสอบความไวของเชื้อแบคทีเรีย *Mannheimia haemolytica* ต่อยาปฏิชีวนะ

S (sensitive) หมายถึง ยาที่ใช้ได้ผลดี

I (intermediate) หมายถึง ยาที่ใช้ได้ผลปานกลาง

R (resistant) หมายถึง ยาที่ใช้ไม่ได้ผล

ยาปฏิชีวนะ	ผลการทดสอบ	หมายเหตุ
Amoxicillin clavulanic acid	R	
Ampicillin	R	
Ceftiofur	S	
Doxycycline	R	
Enrofloxacin	S	
Erythromycin	R	
Penicillin G	S	
Sulfamethoxazole/trimethoprim	S	