



สรุปรายงานประจำปี ๒๕๕๘

ศูนย์วิจัยและพัฒนาการสัตวแพทย์

ภาคเหนือตอนล่าง



สารบัญ

	หน้า
๑. วิสัยทัศน์ - พันธกิจ	๑
๒. โครงสร้างองค์กร	๒
๓. อัตรากำลัง	๓
๔. งบประมาณ ปี ๒๕๕๘	๔
๕. ผลการดำเนินงาน ศวพ. ภาคเหนือตอนล่าง	
๕.๑ สรุปผลการดำเนินงานชั้นสูตรโรคสัตว์	๕ - ๗
๕.๒ สรุปผลการดำเนินงานตรวจสอบคุณภาพสินค้าปศุสัตว์	๘
๖. งานวิจัยและผลงานวิชาการ	๙
๗. การฝึกอบรม/วิทยากร	๑๐ - ๑๓
๘. ฝึกงาน ดูกาน	๑๔ - ๑๕
๙. กิจกรรม	
๙.๑ ระบบคุณภาพ ISO	๑๖ - ๑๙
๑. ISO/IEC 17025	
๒. ISO 9001	
๙.๒ การจัดการความรู้ (KM)	๒๐ - ๒๑
๙.๓ กิจกรรม ๕ ส	๒๒
๙.๔ สถานที่ทำงานน่าอยู่น่าทำงาน	๒๓ - ๒๔
๑. รางวัลแห่งความภูมิใจ	๒๕
๑๐. ภาพกิจกรรมอื่นๆ	๒๖ - ๓๖

วิสัยทัศน์ - พันธกิจ

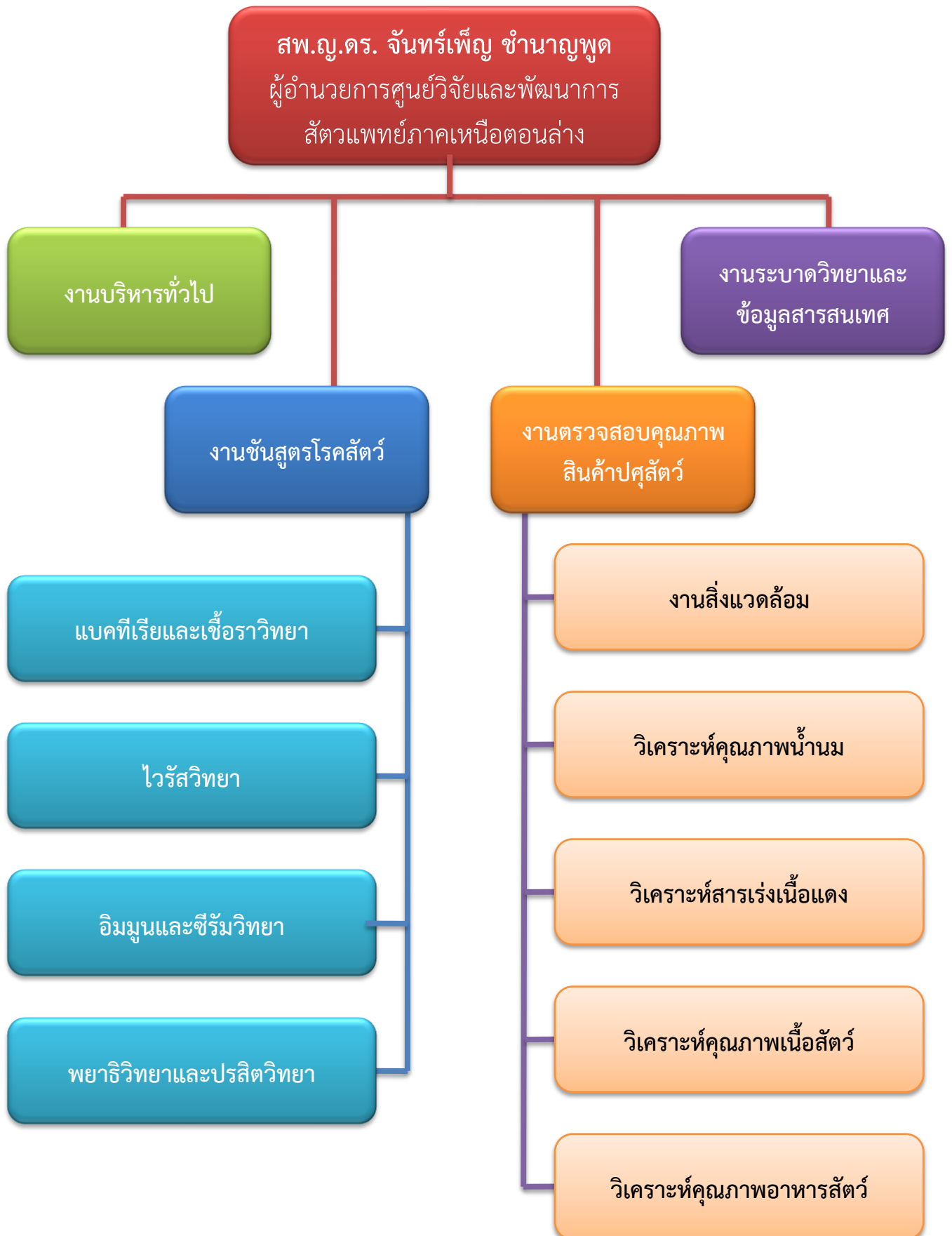
วิสัยทัศน์ของศูนย์วิจัยและพัฒนาการสัตวแพทย์ภาคเหนือล่าง

ศูนย์วิจัยและพัฒนาการสัตวแพทย์ภาคเหนือล่าง เป็นองค์กรวิชาชีพ มุ่งเน้นการศึกษา วิจัย การบริการชั้นสูงโรคสัตว์ และตรวจสอบคุณภาพสินค้าปศุสัตว์ ด้วยมาตรฐานสากล และเป็นศูนย์กลางทางวิชาการในพื้นที่ภาคเหนือตอนล่าง

พันธกิจของศูนย์วิจัยและพัฒนาการสัตวแพทย์ภาคเหนือล่าง

- ตรวจสอบวินิจฉัยและชันสูตรโรคสัตว์
- ตรวจสอบคุณภาพสินค้าปศุสัตว์และมาตรฐานสุขอนามัยสิ่งแวดล้อม
- ศึกษา ค้นคว้า วิจัย เกี่ยวกับสุขภาพสัตว์และสุขอนามัยสิ่งแวดล้อมด้านปศุสัตว์
- สำรวจ เฝ้าระวัง สอบสวนภาวะโรคระบาด และติดตามผล เพื่อสนับสนุนการวิเคราะห์ และชันสูตรโรคสัตว์
- อบรมเผยแพร่วิชาการรวมถึงให้คำแนะนำและแก้ปัญหาสุขภาพสัตว์
- วิเคราะห์และรายงานภาวะโรคต่างๆในเขตพื้นที่รับผิดชอบ
- เป็นศูนย์ข้อมูล/เครือข่ายข้อมูลด้านสุขภาพสัตว์ประจำเขตภูมิภาค

โครงสร้างองค์กร



อัตรากำลัง

กรอบ/อัตรากำลัง	ชื่อตำแหน่งในการบริหารงาน/สายงาน	จำนวน
ข้าราชการ	ผอ. ศวพ.ภาคเหนือตอนล่าง	๑
	นายสัตวแพทย์	๖
	สัตวแพทย์	๑
	นักวิทยาศาสตร์การแพทย์	๗
	เจ้าพนักงานธุรการ	๒
ลูกจ้างประจำ	พนักงานขับรถยนต์	๑
	ช่างไม้	๑
พนักงานราชการ	นักวิทยาศาสตร์	๗
	นักวิทยาศาสตร์การแพทย์	๑๔
	นักวิชาการสัตวบาล	๒
	เจ้าพนักงานสัตวบาล	๑
	พนักงานผู้ช่วยสัตวบาล	๑
	นักจัดการงานทั่วไป	๒
	นักวิชาการสิ่งแวดล้อม	๑
	นายช่างเทคนิค	๑
	พนักงานห้องปฏิบัติการ	๒
	พนักงานประจำห้องทดลอง	๑
	เจ้าหน้าที่ห้องทดลอง	๓
จ้างเหมาบริการ	แม่บ้าน	๓
	คนสวน	๒
	พนักงานรักษาความปลอดภัย	๒

งบประมาณ ปี ๒๕๕๘

ประเภทงบรายจ่าย	งบประมาณ(บาท)
งบบุคลากร	๗,๖๘๓,๐๐๐.๐๐
งบดำเนินงาน	๑๔,๓๔๐,๒๒๓.๐๐
งบลงทุน	๒,๖๖๓,๓๒๐.๐๐
รวม	๒๔,๖๘๖,๕๔๓.๐๐

สรุปผลการดำเนินงานชั้นสุตรโรคสัตว์

ผลการดำเนินการตรวจชั้นสุตรโรคสัตว์ พบว่าชนิดตัวอย่างส่งตรวจชั้นสุตรโรคสัตว์ ส่วนใหญ่เป็นซีรัมคิดเป็น ๖๗% รองลงมาเป็นสว๊อป ๒๔% นอกจากนี้มีตัวอย่างเลือด ซากสัตว์/สัตว์มีชีวิต อวัยวะ อูจจาระและอื่นๆ ตามลำดับ ซึ่งผลการชั้นสุตรโรคสัตว์โดยแยกตามรายชนิดสัตว์ พบว่า **โรคสำคัญในสัตว์ปีก** ได้แก่ โรคกัมโบโรโรในไก่ไข่ ๑๐๐% และพบในไก่เนื้อ ๐.๑๙% โรคแซลมอนเนลลาในนกธรรมชาติ ๒๐% และ โรคกาฬโรคเป็ด ๔.๕๕% เป็นต้น (ตารางที่ ๑) ซึ่งโรคกัมโบโรโรเป็นโรคติดเชื้อไวรัสไม่มียารักษาเฉพาะ สามารถป้องกันโรคโดยการใช่วัคซีน ร่วมกับการจัดการฟาร์มที่ดี ไม่นำไก่ต่างอายุมาเลี้ยงรวมกัน จากข้อมูลข้างต้นเปอร์เซ็นต์การพบโรคในไก่ไข่สูงกว่าไก่เนื้อเนื่องจากจำนวนตัวอย่างไก่ไข่ที่ส่งตรวจมีจำนวนน้อย และเป็นตัวอย่างจากฟาร์มที่มีการป่วยและตาย ส่วนในไก่เนื้อเป็นตัวอย่างจากไก่เนื้อส่งตรวจก่อนการเคลื่อนย้ายเข้าโรงฆ่าสัตว์ไม่พบการป่วยตาย แต่พบรอยโรคจากการผ่าซากจึงส่งตัวอย่างตรวจยืนยันทางห้องปฏิบัติการ โรคแซลมอนเนลลาเป็นโรคใน พรบ.โรคระบาดสัตว์ เกิดจากการติดเชื้อแบคทีเรีย สามารถรักษาโดยการใช้ยาปฏิชีวนะร่วมกับการจัดการฟาร์มที่ดี แต่ในกรณีที่ตรวจพบในนกธรรมชาติซึ่งไม่สามารถทำการรักษาได้จึงเน้นการเฝ้าระวังการติดเชื้อในสัตว์ปีกที่เลี้ยงหลังบ้านและฟาร์ม สัตว์ปีกในพื้นที่ที่ตรวจพบโรค ส่วนโรคกาฬโรคเป็ดเป็นโรคระบาดใน พรบ.โรคระบาดสัตว์ เป็นโรคติดเชื้อไวรัส ที่ทำให้เกิดการสูญเสียอย่างมากต่ออุตสาหกรรมการเลี้ยงสัตว์ปีกจำพวกเป็ด ห่านและหงส์ สัตว์ทุกอายุป่วยเป็นโรคนี้ได้ มีอัตราการตายสูงถึง 100 เปอร์เซ็นต์(สถาบันสุขภาพสัตว์แห่งชาติ กรมปศุสัตว์) ไม่มียารักษา แนวทางการป้องกันโรคโดยการใช่วัคซีน ร่วมกับการจัดการสุขาภิบาลฟาร์มที่ดี

ตารางที่ ๑ ผลการตรวจชั้นสุตรโรคสัตว์ปีก ศวพ.ภาคเหนือตอนล่าง ปีงบประมาณ ๒๕๕๘

ชนิดสัตว์	ชนิดตัวอย่าง	โรคสำคัญที่พบในสัตว์ปีก	ผลบวก(ร้อยละ)
เป็ดไข่	ซาก	กาฬโรคเป็ด (Duck plague)	๔.๕๕ (๑/๒๒)
ไก่เนื้อ	ซาก	หลอดลมอักเสบติดต่อกันในไก่	๐.๕๗ (๓/๕๒๓)
		Infectious Bronchitis Virus (IB)	
		กัมโบโร (Infectious Bursal Disease (IBD))	๐.๑๙ (๑/๕๒๓)
	ซาก	แซลมอนเนลลา (salmonellosis)	๐.๙๖ (๕/๕๒๓)
ไก่ไข่	ซาก	กัมโบโร (Infectious Bursal Disease (IBD))	๑๐๐.๐๐ (๑๑/๑๑)
นกธรรมชาติ	ซาก	แซลมอนเนลลา (salmonellosis)	๒๐.๐๐ (๒/๑๐)

สรุปผลการดำเนินงานชั้นสูตรโรคสัตว์

โรคสำคัญที่พบในสัตว์กระเพาะเดี่ยว ได้แก่ โรคพื่ออาร์อาร์เอสในสุกรจากการชั้นสูตรซากพบ ๕๔.๕๕% และจากตัวอย่างซีรัมเพื่อการสำรวจและเฝ้าระวังโรคพบ ๖.๗๗% โรคคอกหิวาต์สุกร ๓๑.๘๒% และโรคโลหิตจางติดเชื้อในน้ำ ๓.๓๖% (ตารางที่ ๒) โรคพื่ออาร์อาร์เอสและโรคคอกหิวาต์สุกรเป็นโรคใน พรบ.โรคระบาดสัตว์ มีความสำคัญต่ออุตสาหกรรมการเลี้ยงสุกรเป็นอย่างมาก ก่อให้เกิดปัญหาระบบทางเดินหายใจ เกิดจากการติดเชื้อไวรัสซึ่งไม่มียารักษาเฉพาะ มีแนวทางการป้องกันโดยการจัดทำโปรแกรมวัคซีนที่เหมาะสมร่วมกับการสุขาภิบาล และจัดการฟาร์มที่ดี เข้มงวดในการกักสุกรก่อนนำเข้าฟาร์มและงดการนำเข้าสุกรช่วงที่มีการระบาดของโรค ส่วนโรคโลหิตจางในน้ำเป็นโรคใน พรบ. โรคระบาดสัตว์เช่นกัน ก่อให้เกิดความเสียหายในน้ำเนื่องจากเป็นโรคที่ไม่สามารถรักษาให้หายได้ แนวทางการควบคุมโรคของกรมปศุสัตว์ คือกักแยกและทำลายม้าที่ให้ผลบวก และทดสอบโรคในสัตว์ร่วมฝูงทุกตัว จำนวน ๒ ครั้ง ห่างกันครั้งละ ๓๐ วัน จนกว่าจะไม่พบการเกิดโรคใหม่ ร่วมกับการกำจัดแมลงดูดเลือดที่เป็นพาหะนำโรคและงดใช้เข็มฉีดยาร่วมกัน กรณีที่จะนำมาเข้ามาเลี้ยงใหม่ควรผ่านการทดสอบโรคหรือม้าที่มาจากสถานที่เลี้ยงปลอดโรคที่กรมปศุสัตว์รับรอง

โรคสำคัญที่พบในสัตว์เคี้ยวเอื้อง ได้แก่ โรคมวงคล่อเทียมหรือเมลิออยด์ในแกะ จากการชั้นสูตรซากพบ ๑๒.๕๐% และ จากตัวอย่างซีรัมเพื่อการสำรวจและเฝ้าระวังโรคพบ ๑๒.๐๔ % โรคคอบวมในโคกระบือ ๔.๕๕% และโรคข้อและสมองอักเสบในแพะ ๒.๒๒% (ตารางที่ ๒) โรคมวงคล่อเทียมหรือเมลิออยด์เป็นโรคติดเชื้อแบคทีเรีย ติดได้ในสัตว์หลายชนิด เช่น โค กระบือ แพะ แกะ ม้า สุกร เป็นโรคติดต่อระหว่างสัตว์และคน สามารถรักษาด้วยยาปฏิชีวนะแต่มักไม่ได้ผลดี แนวทางในการป้องกันโรคคือแยกสัตว์ป่วยออกจากฝูง มีการทดสอบโรคและเฝ้าระวังทางอากาศ ร่วมกับการจัดการพื้นที่คอกให้สะอาดและแห้งอยู่เสมอ โรคคอบวมหรือเฮโมรายิกเซพติซีเมียเป็นโรคติดเชื้อแบคทีเรียที่สำคัญในโคกระบือ เนื่องจากทำให้สัตว์ป่วยแสดงอาการทางระบบทางเดินหายใจ ป่วยและตายเฉียบพลันในสัตว์ที่มีการติดเชื้อรุนแรง สามารถควบคุมและป้องกันโรคโดยใช้วัคซีนในสัตว์สุขภาพดี กรณีสัตว์ป่วยรักษาโดยใช้ยาปฏิชีวนะร่วมกับบาลดการอักเสบแต่ไม่ได้ผลในสัตว์ที่แสดงอาการป่วย ควรใช้ในสัตว์ร่วมฝูงที่ติดเชื้อระยะแรกที่ไม่แสดงอาการป่วย ส่วนโรคข้อและสมองอักเสบในแพะเป็นโรคที่มีความสำคัญทางเศรษฐกิจ เนื่องจากแพะที่ติดเชื้อจะมีไวรัสตลอดชีวิต และเป็นโรคที่ใช้กีดกันทางการค้าเพื่อไม่ให้นำเข้าแพะจากประเทศที่มีการระบาด ซึ่งส่วนใหญ่แพะที่ติดเชื้อมักไม่แสดงอาการป่วยของโรคแต่มีส่งผลกระทบต่อปริมาณน้ำนม น้ำนมลดและเต้านมอักเสบ ในแพะนม ซึ่งกรมปศุสัตว์มีแนวทางในการควบคุมและป้องกันโรคโดยกักแพะฝูงที่สงสัยว่าเป็นโรค ทำลายแพะที่ให้ผลบวกต่อการทดสอบโรค และทดสอบโรคซ้ำในสัตว์ร่วมฝูงทุก ๖ เดือน

โรคบรูเซลโลสิส เป็นโรคติดต่อระหว่างสัตว์และคน เกิดจากเชื้อแบคทีเรีย ในคนสามารถรักษาด้วยยาปฏิชีวนะ แต่ในสัตว์มักไม่ได้ผลดี ซึ่งมาตรการในการควบคุมและป้องกันโรคของกรมปศุสัตว์ จะแยกและทำลายสัตว์ที่ให้ผลบวก ส่วนสัตว์ร่วมฝูง ต้องมีการทดสอบโรคซ้ำทุก ๒ เดือนจนกว่าจะให้ผลลบติดต่อกัน ๓ ครั้ง ซึ่งปีงบประมาณ ๒๕๕๘ มีตัวอย่างส่งตรวจ ณ ศวพ ภาคเหนือตอนล่าง ๒๔,๗๗๐ ตัวอย่าง ผลการทดสอบพบว่าให้ผลบวกต่อการทดสอบโรคด้วยวิธี RBT คิดเป็น ๑.๑๕% และตรวจยืนยันด้วยวิธี CFT ผลบวกคิดเป็น ๐.๔๘% ซึ่งสัตว์ที่ให้ผลบวกมากที่สุดคือ โคเนื้อ ๑.๓๗% รองลงมาคือ แพะนม ๑.๑๐% (ตารางที่ ๓)

สรุปผลการดำเนินงานชั้นสุตรโรคสัตว์

ตารางที่ ๒ ผลการตรวจชั้นสุตรโรคสัตว์เฉพาะเดี่ยว สัตว์เคี้ยวเอื้อง และสัตว์อื่นๆ ของ ศวพ.ภาคเหนือ
ตอนล่าง ปีงบประมาณ ๒๕๕๘

ชนิดสัตว์	โรคสำคัญที่พบ	ชนิดตัวอย่าง	ผลบวก (ร้อยละ)
สุกร	อหิวาต์สุกร (CSF)	ซาก/อวัยวะ	๓๑.๘๒ (๗/๒๒)
สุกร	พื่ออาร์อาร์เอส (PRRS)	ซาก/อวัยวะ	๕๔.๕๕ (๑๒/๒๒)
		ชีร์ม	๖.๗๗ (๒๖/๓๘๔)
ม้า	โลหิตจางติดเชื้อ(EIA)	ชีร์ม	๓.๓๖ (๕/๑๔๙)
โค กระบือ	คอบวม(Haemorrhagic septicemia)	ซาก/อวัยวะ	๔.๕๕ (๔/๘๘)
แพะ	ข้อและสมองอักเสบ (CAE)	ชีร์ม	๒.๒๒ (๑๓/๕๘๖)
แกะ	มงคล่อเทียม (Meliodosis)	ซาก/อวัยวะ	๑๒.๕๐ (๖/๔๘)
		ชีร์ม	๑๒.๐๔ (๓๖/๒๙๙)
จระเข้	แซลมอนเนลลา (salmonellosis)	ซาก	๖๐.๐๐ (๓/๕)

ตารางที่ ๓ ผลการทดสอบโรคบรูเซลโลสิส โดยแยกตามรายชนิดสัตว์ ศวพ. ภาคเหนือตอนล่าง
ปีงบประมาณ ๒๕๕๘

ชนิดตัวอย่าง	จำนวนตัวอย่าง	ผลตรวจ(ร้อยละ)		
		RBT	CFT	
		บวก	สงสัย	บวก
กระบือ	๑,๖๒๕	๐.๑๒		๐.๐๖
แกะ	๙๒๘	๕.๕๐	๐.๑๑	๐.๕๔
โคนม	๓,๙๘๗	๐.๒๐		
โคเนื้อ	๔,๐๒๔	๑.๘๔	๐.๑๒	๑.๓๗
แพะนม	๑๘๒	๑.๑๐		๑.๑๐
แพะเนื้อ	๑๓,๙๔๙	๑.๐๗	๐.๐๕	๐.๔๐
อื่นๆ	๗๕			
รวม	๒๔,๗๗๐	๑.๑๕	๐.๐๕	๐.๔๘

สรุปผลดำเนินการ

งานตรวจสอบคุณภาพสินค้าปศุสัตว์

ผลการดำเนินการตรวจสอบคุณภาพสินค้าปศุสัตว์เป็นไปตามเป้าหมายทุกกิจกรรม โดยกิจกรรมที่ดำเนินการได้เกินเป้าหมาย ๒ กิจกรรม คือ ตรวจสอบคุณภาพน้ำนมดิบมีผลงานสะสม ๒๑๙.๘๐% และแก้ไขปัญหาสารเร่งเนื้อแดง ๑๓๙.๕๑% (ตารางที่ ๑)

ตารางที่ ๑ ผลการดำเนินงานตรวจสอบคุณภาพสินค้าปศุสัตว์ ศวพ.ภาคเหนือตอนล่าง ปีงบประมาณ ๒๕๕๘

กิจกรรม	เป้า	ผลงาน	สะสม	%ผลงาน สะสม
ตรวจรับรองมาตรฐานฟาร์ม		๓๙	๓๐๘	
ตรวจสอบและออกใบอนุญาตโรงฆ่าภายในประเทศ	๗๐๔	๑๔๙	๗๐๔	๑๐๐.๐๐
พัฒนาโรงฆ่าสัตว์และสถานที่จำหน่ายเนื้อสัตว์	๖๙๕	๔๑	๖๙๕	๑๐๐.๐๐
แก้ไขปัญหาสารเร่งเนื้อแดง	๔,๓๑๕	๖๖๔	๖๐๒๐	๑๓๙.๕๑
ตรวจสอบคุณภาพน้ำนมดิบ	๕,๐๐๐	๙๕๙	๑๐๙๙๐	๒๑๙.๘๐
กิจกรรมสิ่งแวดล้อมด้านการปศุสัตว์	๖๐	๐	๖๐	๑๐๐.๐๐
กิจกรรมโครงการการเฝ้าระวังฟาร์มสุกรเพื่อแก้ไขปัญหา ลุ่มน้ำวิกฤต	๑๐	๐	๑๐	๑๐๐.๐๐
รวม	๑๐,๗๘๔	๑,๘๕๒	๑๘๗๘๗	๑๗๔.๒๑

งานวิจัยและผลงานวิชาการ

ชื่อผลงาน	ผู้จัดทำ	ปีที่ตีพิมพ์/แหล่งที่ตีพิมพ์
การรับรู้ข่าวสารและทัศนคติเกี่ยวกับ สารเร่งเนื้อแดงของผู้เลี้ยงสุกร ผู้ประกอบการและผู้บริโภค ในพื้นที่ภาคเหนือตอนล่าง	สีบชาติ สัจจวาทิต นันทศักดิ์ มุสิกศิลป์	ป.๑๒ ฉ.๔๔ (เม.ย.-มิ.ย.๕๘) จูลสาร ศวพ. ภาคเหนือตอนล่าง http://vrd-sn.dld.go.th/index.php/2014-06-11-08-26-07

น.สพ.สีบชาติ สัจจวาทิต ศูนย์วิจัยและพัฒนาการสัตวแพทย์ภาคเหนือตอนล่าง ได้รับรางวัลชมเชย ในงานประชุมวิชาการปศุสัตว์แห่งชาติ ประจำปี ๒๕๕๘ เรื่อง การรับรู้ข่าวสารและทัศนคติเกี่ยวกับสารเร่งเนื้อแดงของผู้เลี้ยงสุกร ผู้ประกอบการและผู้บริโภคในพื้นที่ภาคเหนือตอนล่าง



การฝึกอบรม/วิทยากร/งานเผยแพร่ความรู้ทางวิชาการ

วันที่ ดำเนินการ	หน่วยงานที่ขอ ใช้บริการ	จำนวนผู้ขอ ใช้บริการ	รายละเอียด
๙ ธันวาคม ๒๕๕๗	สำนักงานปศุสัตว์ เขต ๖	๔๔ คน	<p>โครงการสัมมนาเจ้าหน้าที่ห้องปฏิบัติการและเจ้าหน้าที่ส่งเสริมของสหกรณ์/ศูนย์รวบรวมน้ำนมดิบและเจ้าหน้าที่กรมปศุสัตว์ที่เกี่ยวข้อง เรื่อง การตรวจคุณภาพน้ำนมดิบเบื้องต้น ณ ห้องประชุมศูนย์วิจัยและพัฒนาการสัตวแพทย์ภาคเหนือตอนล่าง</p> <ul style="list-style-type: none"> - การบรรยายหัวข้อ “หลักการและวิธีการ เก็บตัวอย่างน้ำนมดิบ การตรวจวัดจุดเยือกแข็ง แอลกอฮอล์เทส การตรวจยาปฏิชีวนะในน้ำนมดิบ การตรวจสอบองค์ประกอบน้ำนมดิบ การแปรผลการตรวจวิเคราะห์คุณภาพน้ำนมดิบและการแก้ไข” โดย นายสทกร เตียวตระกูล (นักวิทยาศาสตร์การแพทย์) - การบรรยายหัวข้อ “หลักการและวิธีการตรวจคุณภาพน้ำนมดิบทางจุลชีววิทยาเบื้องต้น” โดย นางสาวกัญญา ทาสีสูง (นักวิทยาศาสตร์การแพทย์) - การฝึกปฏิบัติ “การตรวจคุณภาพน้ำนมดิบเบื้องต้น” โดย นางสาวสุรรัตน์ พูลเจริญศิลป์ (นักวิทยาศาสตร์การแพทย์)
๑๖-๑๘ ธันวาคม ๒๕๕๗	สัตวแพทย์ สมาคมแห่ง ประเทศไทย ใน พระบรม ราชูปถัมภ์	๖๐ คน	<p>นำเสนอผลงานวิชาการในรูปแบบบรรยาย และโปสเตอร์ เรื่อง Prevalence and Drug Sensitivity of <i>Pasteurella multocida</i> Serotype B in cattle at Standard slaughter House, Phichit Province, Thailand</p> <p>ในการประชุมวิชาการนานาชาติทางสัตวแพทย์และการเลี้ยงสัตว์ ครั้งที่ ๓๙ (ICVS 39th); Empowering ASEAN towards the New Era of AEC ณ อิมแพคอารีนา เมืองทองธานี โดย สพ.ญ. อังคณา ชันทะบุตร</p>
๒๑-๒๒ มกราคม ๒๕๕๘	สำนักงานปศุสัตว์ เขต ๖	เจ้าหน้าที่ ปศข. ๖ เจ้าหน้าที่ ปศจ.และ ปศอ. ใน พื้นที่ปศข. ๖ จำนวน ๕๔ คน	<p>โครงการสัมมนาเชิงปฏิบัติการทดสอบโรคระบาดสัตว์เบื้องต้น</p> <ul style="list-style-type: none"> -บรรยายความรู้เรื่องโรคระบาดสัตว์ โรคปากเท้าเปื่อย โรคคอบวมและการใช้ยาปฏิชีวนะ โดย น.สพ. เสกสิทธิ์ สิงห์แจ่ม -บรรยายความรู้เรื่องบรูเซลโลซิส และการตรวจ บรูเซลโลซิส โดย สพ.ญ. ชีวรัตน์ สุภาพรณ์ประดับ -บรรยายความรู้เรื่องการผ่าซาก วัฒนธรรมในสัตว์ และการตรวจ วัฒนธรรม โดย สพ.ญ. อังคณา ชันทะบุตร -บรรยายความรู้เรื่องโรคและการตรวจปรสิตในเลือด และปรสิตในทางเดินอาหาร โดย สพ.ญ. เจริญวรรณ มณีพันธุ์เจริญ

การฝึกอบรม/วิทยากร/งานเผยแพร่ความรู้ทางวิชาการ

วันที่ ดำเนินการ	หน่วยงานที่ขอใช้ บริการ	จำนวนผู้ขอใช้ บริการ	รายละเอียด
๒๗ มีนาคม ๒๕๕๘	สำนักงานปศุสัตว์ จังหวัดตาก	๑๐๐ คน	บรรยายหัวข้อ “การเฝ้าระวังการปนเปื้อนในสินค้าปศุสัตว์และการเก็บตัวอย่าง” ในการประชุมสัมมนา “เกษตรตากสู่ AEC และครัวโลก อาหารปลอดภัย” ครั้งที่ ๗ ณ ห้องเวียงวัง โรงแรมเวียงตากริเวอร์ไซด์ อำเภอเมืองตาก จังหวัดตาก วิทยากร: น.สพ. นายสืบชาติ สัจจวาทิต
๙ เมษายน ๒๕๕๘	ส่วนสุขภาพสัตว์ สำนักงานปศุสัตว์ เขต ๖	เจ้าหน้าที่ของ สหกรณ์โคนม หรือศูนย์รับนม จำนวน ๑๐ คน	วิทยากรบรรยายความรู้โครงการการจัดทำกลุ่มสหกรณ์ปลอดโรค布鲁เซลโลสิสและทูเบอร์คูโลสิสในฟาร์มโคนม โดย สพ.ญ. อังคณา ชันทะบุตร และ สพ.ญ. ชีวรัตน์ สุภาภรณ์ประดับ
๒๙ เมษายน ๒๕๕๘	กลุ่มพัฒนาสุขภาพ สัตว์ สำนักงานปศุ สัตว์จังหวัด พิษณุโลก	จำนวน ๑๐ คน	ให้ความรู้การทำหมันสุนัขและแมว ให้กับเจ้าหน้าที่เฉพาะกิจทำหมันสุนัขแมวเคลื่อนที่ ปศจ. พิษณุโลก โดย สพ.ญ. อังคณา ชันทะบุตร
๓-๔ มิถุนายน ๒๕๕๘	สำนักงานปศุสัตว์ เขต ๖	๒๕ คน	บรรยายหัวข้อ ขั้นตอนการเก็บตัวอย่างและวินิจฉัยโรคปากและเท้าเปื่อย ในการสัมมนาเชิงปฏิบัติการ เรื่องการซ้อมแผนการควบคุมโรคและประเมินพื้นที่เสี่ยงโรคปากและเท้าเปื่อย ณ โรงแรมรัตนาศรีพิษณุโลก วิทยากร: สพ.ญ. ธรรมรัฐ หรพร้อม
๓ กรกฎาคม ๒๕๕๘	กลุ่มพัฒนาคุณภาพ สินค้าปศุสัตว์ สำนักงานปศุสัตว์ จังหวัดพิษณุโลก	ผู้ประกอบการ ฟาร์มมาตรฐาน เลี้ยงสัตว์ และ โรงฆ่าสัตว์ มาตรฐาน จำนวน ๑๐๐ คน	วิทยากรบรรยายหัวข้อ การป้องกันโรคในฟาร์มมาตรฐานเลี้ยงสัตว์ โดย สพ.ญ. อังคณา ชันทะบุตร

การฝึกอบรม/วิทยากร/งานเผยแพร่ความรู้ทางวิชาการ

วันที่ ดำเนินการ	หน่วยงานที่ขอ ให้บริการ	จำนวนผู้ขอ ให้บริการ	รายละเอียด
๑๓-๑๗ กรกฎาคม ๒๕๕๘	National Institute of Animal Health(NIAH) ประเทศญี่ปุ่น	๗๐ คน	การประชุม The 4th Japan-Thailand joint Conference on Animal Health 2015 นำเสนอผลงาน วิชาการเรื่อง Development of linear plasmid vector for cloning of H5N1 avian influenza virus haemagglutinin gene by overlapping PCR method โดย นายชัยณรงค์ กุลฉิม (นักวิทยาศาสตร์การแพทย์ ปฏิบัติการ)
๑๑ สิงหาคม ๒๕๕๘	สถาบันสุขภาพ สัตว์แห่งชาติ	๓๐ คน	บรรยายพิเศษเรื่องการถ่ายทอดประสบการณ์การเข้าร่วม การประชุมวิชาการไทย-ญี่ปุ่น ครั้งที่ ๔ และนำเสนอผลงาน วิชาการเรื่อง Development of linear plasmid vector for cloning of H5N1 avian influenza virus haemagglutinin gene by overlapping PCR method โดย นายชัยณรงค์ กุลฉิม (นักวิทยาศาสตร์การแพทย์ ปฏิบัติการ)
๑๑ สิงหาคม ๒๕๕๘	สำนักงาน ก.พ. ร่วมกับ มหาวิทยาลัย เชียงใหม่	นักศึกษาที่ กำลังจะเข้า เรียนในชั้นปี สุดท้ายของ มหาวิทยาลัย	ให้ข้อมูลเชิงลึกเกี่ยวกับการเตรียมตัวในการสมัครรับทุน และให้คำปรึกษาแนะนำ ในกิจกรรม Road Show เพื่อ ประชาสัมพันธ์ทุน UIS (Undergraduate Intelligence Scholarship) ณ มหาวิทยาลัยเชียงใหม่ โดย นางสาว ดารณี นาคโอภาส (นักวิทยาศาสตร์การแพทย์ปฏิบัติการ)
๒๖ สิงหาคม ๒๕๕๘	ภาควิชาเทคนิค การแพทย์ คณะสหเวชศาสตร์ มหาวิทยาลัย นเรศวร	นิสิตชั้นปีที่ ๓ จำนวน ๕๐ คน	บรรยายหัวข้อ การทดสอบทางห้องปฏิบัติการ การตรวจ วินิจฉัยโรคติดเชื้อไวรัสโดยการแยกและพิสูจน์ชนิดเชื้อ ไวรัสโดยใช้ไอทีพี/เซลล์เพาะเลี้ยง โดย นางสาวสุวรรณี ตันรัตน์วงศ์

การฝึกอบรม/วิทยากร/งานเผยแพร่ความรู้ทางวิชาการ

วันที่ ดำเนินการ	หน่วยงานที่ขอใช้ บริการ	จำนวนผู้ขอใช้ บริการ	รายละเอียด
๒ กันยายน ๒๕๕๘	คณะวิทยาศาสตร์ การแพทย์ สาขาวิชาชีวเคมี หลักสูตร วิทยาศาสตร์ มหาบัณฑิต และ ดุษฎีบัณฑิต มหาวิทยาลัย นเรศวร	นิสิต จำนวน ๙ คน	ให้ความรู้ทางทฤษฎี และนำชมในภาคปฏิบัติ ในหัวข้อ หลักปฏิบัติการชีวเคมีและการบริหารจัดการห้องปฏิบัติการชีวเคมี โดย นางสาวเปี่ยมภัททภิรมย์ เพ็ญสุวรรณ (นักวิทยาศาสตร์) ณ ห้องประชุม ๒ ห้องปฏิบัติการ อาคารผ่าซาก และบ่อบำบัดน้ำเสีย ศูนย์วิจัยและพัฒนาการสัตวแพทย์ภาคเหนือตอนล่าง
๔ กันยายน ๒๕๕๘	คณะวิทยาศาสตร์ การแพทย์ สาขาวิชาชีวเคมี หลักสูตร วิทยาศาสตร์ มหาบัณฑิต และ ดุษฎีบัณฑิต มหาวิทยาลัย นเรศวร	นิสิต จำนวน ๙ คน	บรรยายหัวข้อ การบริหารและการจัดการห้องปฏิบัติการ โดย สพ.ญ. ดร.จันทร์เพ็ญ ชำนาญพุด ณ ห้องประชุม ๒ ศูนย์วิจัยและพัฒนาการสัตวแพทย์ภาคเหนือตอนล่าง
มกราคม ๒๕๕๘			จุลสารศูนย์วิจัยและพัฒนาการสัตวแพทย์ภาคเหนือตอนล่างปีที่ ๑๑ น. ๔๑-๔๒ (ก.ค.-ธ.ค. ๒๕๕๗)
เมษายน ๒๕๕๘			จุลสารศูนย์วิจัยและพัฒนาการสัตวแพทย์ภาคเหนือตอนล่างปีที่ ๑๒ น. ๔๓ (ม.ค.-มี.ค. ๒๕๕๘)
กรกฎาคม ๒๕๕๘			จุลสารศูนย์วิจัยและพัฒนาการสัตวแพทย์ภาคเหนือตอนล่างปีที่ ๑๒ น. ๔๔ (เม.ย.-มิ.ย. ๒๕๕๘)

ฝึกอบรม อบรม

ลำดับ	มหาวิทยาลัย	คณะ	สาขา	ช่วงเวลา	จำนวน (คน)
๑	ราชภัฏพิบูลสงคราม	วิทยาศาสตร์	จุลชีววิทยา	๑๐/๑๑/๕๗ - ๑๓/๐๒/๕๘	๒
๒	ราชภัฏพิบูลสงคราม	วิทยาศาสตร์	ชีววิทยา	๑๐/๑๑/๕๗ - ๑๓/๐๒/๕๘	๑
๓	ราชภัฏพิบูลสงคราม	วิทยาศาสตร์	ชีววิทยา	๓/๑๑/๕๗ - ๓๐/๐๑/๕๘	๒
๔	เชียงใหม่	สัตวแพทย์	สัตวแพทย์	๑๕/๑๒/๕๗ - ๑๙/๑๒/๕๗	๓
๕	นเรศวร	วิทยาศาสตร์	ชีววิทยา	๕/๐๑/๕๘ - ๒๔/๐๔/๕๘	๓
๖	ราชมงคลล้านนา	เทคโนโลยี	เทคโนโลยี	๒๕/๐๕/๕๘ - ๒๙/๐๗/๕๘	๓
๗	ราชภัฏอุตรธานี	วิทยาศาสตร์	เทคนิคการสัตวแพทย์	๕/๐๑/๕๘ - ๕/๐๔/๕๘	๓
๘	นเรศวร	วิทยาศาสตร์	จุลชีววิทยา	๕/๐๑/๕๘ - ๒๔/๐๔/๕๘	๒
๙	นเรศวร	วิทยาศาสตร์การแพทย์	วิทยาศาสตร์การแพทย์	๕/๐๑/๕๘ - ๒๔/๐๔/๕๘	๑
๑๐	ราชภัฏเพชรบูรณ์	วิทยาศาสตร์	ชีววิทยา	๒๐/๐๔/๕๘ - ๒๙/๐๗/๕๘	๓
๑๑	ราชภัฏนครราชสีมา	วิทยาศาสตร์	เทคนิคการสัตวแพทย์	๑๕/๐๕/๕๘ - ๑๕/๐๗/๕๘	๓
๑๒	พะเยา	วิทยาศาสตร์การแพทย์	จุลชีววิทยา	๑/๐๙/๕๘ - ๓๐/๑๑/๕๘	๒

ฝึกอบรม ดูงาน

สพ.ญ.ดร.จันทร์เพ็ญ ชำนาญพุด ผู้อำนวยการศูนย์วิจัยและพัฒนาการสัตวแพทย์ภาคเหนือตอนล่างได้รับเชิญเป็นอาจารย์พิเศษสอนนิสิตหลักสูตรวิทยาศาสตรมหาบัณฑิตสาขาวิชาชีวเคมี และนิสิตหลักสูตรวิทยาศาสตรดุษฎีบัณฑิต สาขาชีวเคมี คณะวิทยาศาสตร์การแพทย์ มหาวิทยาลัยนเรศวร ในหัวข้อเรื่องการบริหารและการจัดการห้องปฏิบัติการ



เมื่อวันที่ ๑๐ มี.ค.๕๘ นักเรียนจากค่ายอัจฉริยภาพด้านคณิตศาสตร์และวิทยาศาสตร์ระดับมัธยมศึกษาตอนต้น โรงเรียนจุฬารามราชวิทยาลัย พิษณุโลกได้มาศึกษาดูการทำงานของนายสัตวแพทย์และนักวิทยาศาสตร์ของศูนย์วิจัยและพัฒนาการสัตวแพทย์ภาคเหนือตอนล่าง



เมื่อวันที่ ๔ สิงหาคม ๒๕๕๘ คณะอาจารย์และนักศึกษาคณะวิทยาศาสตร์การแพทย์ ภาควิชาจุลชีววิทยา และปรสิตวิทยา เข้าเยี่ยมชมห้องปฏิบัติการ ศวพ.พิษณุโลก



ระบบคุณภาพของศูนย์วิจัยและพัฒนาการสัตวแพทย์ ภาคเหนือตอนล่าง



ISO / IEC 17025 : 2005 Accredited

ISO 9001 : 2008 Certified

ศูนย์วิจัยและพัฒนาการสัตวแพทย์ภาคเหนือตอนล่าง ได้เริ่มจัดทำระบบคุณภาพตามนโยบายของกรมปศุสัตว์ ซึ่งมีนโยบายให้ห้องปฏิบัติการในหน่วยงานได้พัฒนาองค์กรเข้าสู่มาตรฐานสากลตามระบบคุณภาพ ISO / IEC 17025 : 1999 ในปี ๒๕๔๘ ซึ่งกระทรวงเกษตรและสหกรณ์ ได้ว่าจ้างสถาบันอาหารมาเป็นที่ปรึกษาให้กับห้องปฏิบัติการในหน่วยงาน ตามโครงการจัดตั้งเครือข่ายห้องปฏิบัติการสินค้าเกษตรและอาหาร ของกระทรวงเกษตรและสหกรณ์ ตั้งแต่ปี ๒๕๔๗ ซึ่งศูนย์วิจัยและพัฒนาการสัตวแพทย์ภาคเหนือตอนล่าง สามารถยื่นขอการรับรองได้เป็นหน่วยงานแรกของกรมปศุสัตว์ เมื่อวันที่ ๓๐ พฤศจิกายน ๒๕๔๘ และได้รับการรับรองความสามารถห้องปฏิบัติการตามมาตรฐาน ISO / IEC 17025 : 2005 จากสำนักมาตรฐานห้องปฏิบัติการ (สมป.) กรมวิทยาศาสตร์การแพทย์ ในขอบข่ายงานชันสูตรโรคสัตว์ เมื่อวันที่ ๑๒ มีนาคม ๒๕๕๐ และได้รับการรับรองจากสำนักบริหารและรับรองห้องปฏิบัติการ (บร.) กรมวิทยาศาสตร์บริการ ในขอบข่ายงานตรวจคุณภาพน้ำด้านการปศุสัตว์ เมื่อวันที่ ๙ กันยายน ๒๕๕๔ และได้ดำเนินการยื่นขยายขอบข่ายเพิ่มขึ้นตามนโยบายของสถาบันสุขภาพสัตว์แห่งชาติ ต่อมาได้ขอการรับรองระบบคุณภาพงานให้บริการของงานบริหารทั่วไป จนสามารถได้รับการรับรองตามมาตรฐาน ISO 9001 : 2008 จากสำนักรับรองระบบคุณภาพ (สรร.) สถาบันวิจัยวิทยาศาสตร์และเทคโนโลยีแห่งประเทศไทย เมื่อวันที่ ๑๒ มกราคม ๒๕๕๔ และต่อมา ศวพ.ภาคเหนือตอนล่าง ได้ลงนามเข้าร่วมโครงการฝึกอบรมและให้คำปรึกษาแนะนำระบบการจัดการสิ่งแวดล้อม ISO 14001 กับสำนักงานมาตรฐานผลิตภัณฑ์อุตสาหกรรม (สมอ.) เมื่อวันที่ ๑๐ มกราคม ๒๕๕๖ เพื่อนำแนวทางมาใช้ในการจัดการสิ่งแวดล้อมขององค์กร นอกจากนี้ ศวพ.ภาคเหนือตอนล่าง ยังได้ลงนามเข้าร่วมโครงการฝึกอบรมและให้คำปรึกษาแนะนำการจัดการระบบการจัดการอาชีวอนามัยและความปลอดภัยตาม มอก.18001 กับสำนักงานมาตรฐานผลิตภัณฑ์อุตสาหกรรม (สมอ.) เมื่อวันที่ ๒ กรกฎาคม ๒๕๕๖ เพื่อนำแนวทางมาใช้พัฒนาระบบคุณภาพของห้องปฏิบัติการให้สมบูรณ์ยิ่งขึ้น

ผลการดำเนินการในระบบการบริหารงาน ISO / IEC 17025 : 2005 ปีงบประมาณ ๒๕๕๘ มีขอบข่ายที่ได้รับการรับรองแล้ว จำนวน ๑๕ ขอบข่าย ดังนี้

ปีที่ได้รับ

ขอบข่ายที่ได้รับการรับรอง

การรับรอง

- ปี ๒๕๕๐ ๑. การตรวจเชื้อไวรัสพิษสุนัขบ้าในสมองสัตว์เลี้ยงลูกด้วยนมโดยวิธี Direct Fluorescent Antibody (DFA)
- ปี ๒๕๕๑ ๑. การตรวจแอนติบอดีต่อเชื้อ Brucella abortus ในซีรัมโค โดยวิธี Rose Bengal Test (RBT)
- ปี ๒๕๕๒ ๑. การตรวจหาเชื้อ Salmonella spp. ในเนื้อสัตว์และอาหารสัตว์โดยวิธีเพาะแยกเชื้อ
๒. การตรวจหาแอนติบอดีต่อเชื้อไวรัสไข้หวัดนกสายพันธุ์ H๕ในซีรัมไก่ โดยวิธี Hemagglutination Inhibition (HI-Test)
๓. การตรวจหาแอนติบอดีต่อ 3B non structure protein ของไวรัสโรคปากและเท้าเปื่อยโดยวิธี Indirect ELISA (ขอถอนการรับรอง)
- ปี ๒๕๕๔ ๑. การตรวจเชื้อไวรัสไข้หวัดนกและนิวคาสเซิลจากสัตว์ปีกโดยใช้วิธีแยกเชื้อในไข่ไก่ฟักและพิสูจน์เชื้อ ด้วยวิธี HA-HI
๒. การตรวจเชื้อไวรัสไข้หวัดนกและนิวคาสเซิลจากสัตว์ปีกโดยใช้วิธีแยกเชื้อในเซลล์เพาะเลี้ยงและ พิสูจน์เชื้อด้วยวิธี HA-HI
๓. การตรวจหาเชื้อ Salmonella spp. ในมูลไก่โดยวิธีเพาะแยกเชื้อ
๔. การตรวจหาระดับแอนติบอดีต่อไวรัสโรคปากและเท้าเปื่อยในซีรัมสัตว์ โดยวิธี Liquid phase blocking ELISA (LP ELISA)
๕. การตรวจหาระดับแอนติบอดีต่อโรคบรูเซลโลซิส (Brucellosis) ในซีรัมสัตว์ โดยวิธี Complement Fixation Test (CFT)
๖. การตรวจหาสารตกค้างกลุ่มเบต้า-อะโกนิสต์ (β -AGONIST) ในปัสสาวะ โดยวิธี ELISA
๗. การตรวจวิเคราะห์หาปริมาณจุลินทรีย์ทั้งหมด (Total Plate Count) ในน้ำนมดิบโค โดยวิธีเพาะ เชื้อ
๘. การตรวจวิเคราะห์หาปริมาณจุลินทรีย์กลุ่มโคไลฟอร์ม (Coliform Bacteria Test) ในน้ำนมดิบโค โดยวิธีเพาะเชื้อ
๙. การตรวจวิเคราะห์หาปริมาณจุลินทรีย์ที่ทนความร้อน (Laboratory Pasteurized Count) ใน น้ำนมดิบโค โดยวิธีเพาะเชื้อ
๑๐. การวิเคราะห์ค่า Chemical Oxygen Demand (COD) ในน้ำเสีย โดยวิธี Closed Reflux และ Titration (ขอถอนการรับรอง)
๑๑. การวิเคราะห์ของแข็งแขวนลอย (Suspended Solids, SS) ในน้ำเสีย โดยวิธี Gravimetric และ อบที่ ๑๐๓-๑๐๕ °C (ขอถอนการรับรอง)
- ปี ๒๕๕๗ ๑. การตรวจหาระดับแอนติบอดีต่อ 3 ABC non structure protein ของไวรัสโรคปากและเท้าเปื่อย โดยวิธี Competitive ELISA
๒. การตรวจหาแอนติบอดีต่อเชื้อ Equine infectious anemia virus (EIAV) ในซีรัมม้า โดยวิธี Agar gel immunodiffusion (AGID) Test

ระบบคุณภาพของศูนย์วิจัยและพัฒนาการสัตวแพทย์

ภาคเหนือตอนล่าง

ปี ๒๕๕๒ ได้ขอถอนการรับรองออกจำนวน ๑ ขอบข่าย เนื่องจากได้เปลี่ยนวิธีการตรวจวิเคราะห์เป็นวิธีใหม่ และในปี ๒๕๕๔ ได้ขอถอนการรับรองออกจำนวน ๒ ขอบข่าย เนื่องจากมีตัวอย่างมาส่งตรวจเป็นจำนวนน้อย และต้องเสียค่าใช้จ่ายเพิ่มในการยื่นขอการรับรองกับหน่วยรับรองที่ต่างจากขอบข่ายอื่น

ในปีงบประมาณ ๒๕๕๕ นี้ ศวพ.ภาคเหนือตอนล่าง ได้ดำเนินการรักษาสถานภาพของขอบข่ายเดิมจำนวน ๑๕ ขอบข่าย และไม่ได้ยื่นขยายขอบข่ายเพิ่มเติม เนื่องจากขอบข่ายด้านชั้นสูตรโรคสัตว์นั้นตามนโยบายเดิมของสถาบันสุขภาพสัตว์แห่งชาติ กำหนดให้ทุกขอบข่ายดำเนินการตามระบบ ISO / IEC 17025 : 2005 แต่ให้ยื่นขอการรับรองในขอบข่ายที่สำคัญซึ่งเป็นโรคติดต่อระหว่างสัตว์และคน (Zoonosis) หรือเป็นโรคที่มีผลกระทบต่อการค้าระหว่างประเทศ เช่น โรคไข้หวัดนก ส่วนโรคอื่นๆ ให้พิจารณาตามความเหมาะสมของงบประมาณและความสำคัญในแต่ละพื้นที่ ซึ่ง ศวพ. ภาคเหนือตอนล่าง ได้ดำเนินการยื่นขอการรับรองตามขอบข่ายที่กำหนดจนเกือบครบแล้ว เหลือเพียงขอบข่ายเรื่องการตรวจหาแอนติบอดีต่อเชื้อ *Brucella abortus* ในซีรัมสัตว์ โดยวิธี I-ELISA ที่ยังอยู่ในขั้นตอนการทดสอบความใช้ได้ (Validaton) ของชุดทดสอบ ซึ่งต้องรอชุดทดสอบที่ผลิตจากสถาบันสุขภาพสัตว์แห่งชาติ และในปีงบประมาณ ๒๕๕๕ นี้ ทางคณะผู้บริหารด้านวิชาการ (TM) ได้เล็งเห็นปัญหาเรื่องค่าใช้จ่ายในการสอบเทียบเครื่องมือพื้นฐานในแต่ละปี ซึ่งพบว่าค่าจ้างเหมาะสมเทียบเครื่องมือเป็นค่าใช้จ่ายที่มากที่สุดในการจัดทำระบบคุณภาพและมีแนวโน้มที่จะเพิ่มขึ้นทุกปีตามจำนวนเครื่องมือ อันจะก่อให้เกิดปัญหาในการดำเนินงานของห้องปฏิบัติการในอนาคต จึงได้ดำเนินการพัฒนาบุคลากรของห้องปฏิบัติการให้สามารถสอบเทียบเครื่องมือพื้นฐานเองได้ เพื่อช่วยลดค่าใช้จ่ายของห้องปฏิบัติการอันจะส่งผลให้ระบบคุณภาพยังคงอยู่ต่อไปอย่างยั่งยืน โดยได้เริ่มดำเนินการแล้วในปีงบประมาณ ๒๕๕๕ เป็นต้นไป และได้จัดเตรียมความพร้อมของห้องปฏิบัติการเพื่อปรับเปลี่ยนตามมาตรฐานเวอร์ชันใหม่ที่จะประกาศใช้ในเร็วๆ นี้

ในส่วนของผลการดำเนินการในระบบบริหารคุณภาพ ISO 9001 : 2008 ในปีงบประมาณ ๒๕๕๕ ได้ดำเนินการรักษาสถานภาพของขอบข่ายเดิมที่ได้รับการรับรองแล้วตั้งแต่ปี ๒๕๕๔ จำนวน ๕ ขอบข่าย ดังนี้

๑. งานสารบรรณ
๒. การให้บริการยานพาหนะ
๓. การให้บริการงานช่าง
๔. การเบิกจ่ายเงินงบประมาณ
๕. การจัดซื้อจัดจ้าง

ในปีงบประมาณ ๒๕๕๕ ได้เตรียมความพร้อมของระบบบริหารคุณภาพ ISO 9001 : 2008 เพื่อปรับเปลี่ยนตามมาตรฐานเวอร์ชันใหม่ที่จะประกาศใช้ในเร็วๆ นี้

ระบบคุณภาพของศูนย์วิจัยและพัฒนาการสัตวแพทย์ ภาคเหนือตอนล่าง



การตรวจติดตามคุณภาพภายใน ISO/IEC 17025 (Internal Audit ISO 17025) ประจำปี ๒๕๕๘
โดย สพ.ญ.ธรรมรัฐ หรพร้อม Lead Auditor



การจัดการความรู้ (KM)

ศูนย์วิจัยและพัฒนาการสัตวแพทย์ภาคเหนือตอนล่าง



ศูนย์วิจัยและพัฒนาการสัตวแพทย์ภาคเหนือตอนล่าง ได้เริ่มศึกษาเรื่องการจัดการความรู้ (Knowledge Management : KM) มาตั้งแต่ปี ๒๕๔๙ โดยได้เชิญวิทยากรมาบรรยายให้ความรู้แก่บุคลากรในองค์กร และได้ไปศึกษาดูงานจากหน่วยงานที่ได้รับรางวัลด้านการจัดการความรู้ ต่อมาทางสถาบันสุขภาพสัตว์แห่งชาติได้จัดอบรมให้กับบุคลากรทุกหน่วยงานในสังกัด จากนั้นจึงได้เริ่มกิจกรรมการจัดการความรู้อย่างจริงจังตามนโยบายของสถาบันสุขภาพสัตว์แห่งชาติ โดยได้เริ่มนำหลักการมาใช้ในกิจกรรมต่างๆ ที่บุคลากรมีความสนใจร่วมกัน เมื่อบุคลากรมีความเข้าใจในหลักการทำ KM แล้วจึงเริ่มปรับเปลี่ยนนำหลักการมาใช้พัฒนางานงานวิชาการที่รับผิดชอบ จากหลักการทำ KM ๗ ขั้นตอน ตามที่ได้ฝึกอบรมกันมา ทางผู้รับผิดชอบจึงนำมาประยุกต์ใช้ให้เหมาะสมกับการปฏิบัติงาน ซึ่งพบว่าเป็นการนำไปใช้แก้ปัญหาที่เกิดขึ้นจากการปฏิบัติงานเป็นส่วนใหญ่ ต่อมาจึงมีการพัฒนาต่อยอดการจัดการความรู้ (KM) มาเป็น Routine to Research (R2R) และ นวัตกรรม (Innovation) ในปีงบประมาณ ๒๕๕๘ ศวพ.ภาคเหนือตอนล่าง ได้ส่งผลงาน KM เรื่อง “การพัฒนาโปรแกรม Excel spread sheet สำหรับแปลผลการทดสอบโรค FMD โดยวิธี LP ELISA” เข้าร่วมงานกิจกรรมโครงการ KM RG 06 Day 2015 ของสำนักงานปศุสัตว์เขต ๖ เมื่อวันที่ ๑๐ มิถุนายน ๒๕๕๘ และได้ส่งผลงานนวัตกรรมเรื่อง “การจัดการฐานข้อมูลและการวิเคราะห์ผลทางชีวโมเลกุล” เข้าร่วมงานประชุมและสัมมนาวิชาการการจัดการความรู้ (Knowledge Management) Routine to Innovation ของสถาบันสุขภาพสัตว์แห่งชาติ เมื่อวันที่ ๑๙ - ๒๐ สิงหาคม ๒๕๕๘

ศวพ.ภาคเหนือตอนล่าง ได้นำข้อคิดเห็นจากผู้เชี่ยวชาญในงานสัมมนา KM ระบบคุณภาพ ว่า KM ของเรามีปัญหาอยู่ที่ขาดการบันทึกไว้เป็นลายลักษณ์อักษรและการเผยแพร่ จึงได้นำปัญหานี้มาหาแนวทางการแก้ไขโดยนำองค์ความรู้หรือนวัตกรรมที่ได้จาก KM มาจัดทำเป็นบันทึกไว้ทำเอกสารในระบบคุณภาพ โดยให้ชื่อว่า “เทคนิคการปฏิบัติงาน” เพื่อไม่ให้องค์ความรู้หรือนวัตกรรมที่จัดทำสำเร็จแล้วเกิดการสูญหาย และยังทำให้ผู้สนใจได้นำไปใช้งานหรือคิดต่อยอดพัฒนาต่อไปได้ นอกจากนี้ศวพ.ภาคเหนือตอนล่าง ยังได้นำลงเผยแพร่ไว้ในเว็บไซต์ของหน่วยงาน เพื่อเผยแพร่ไปยังผู้สนใจจากภายนอกได้อย่างกว้างขวางมากขึ้น โดยมีเรื่องที่ทำเป็นบันทึกเผยแพร่เรียบร้อยแล้วดังนี้

๑. เทคนิคการปฏิบัติงานเรื่อง NC & O Model
๒. เทคนิคการปฏิบัติงานเรื่อง การกวดกรังส่งตัวอย่าง

การจัดการความรู้ (KM)

ศูนย์วิจัยและพัฒนาการสัตวแพทย์ภาคเหนือตอนล่าง

๓. เทคนิคการปฏิบัติงานเรื่อง การจัดทำเอกสารแนบใบคำร้องขอดำเนินการเอกสาร
๕. เทคนิคการปฏิบัติงานเรื่อง การสำรองข้อมูล (Back up) เอกสารและบันทึกที่สำคัญ
๖. เทคนิคการปฏิบัติงานเรื่อง การจัดการไฟล์เอกสารต้นฉบับ
๗. เทคนิคการปฏิบัติงานเรื่อง การตรวจหาไขพยาธิให้ประหยัดเวลาและอุปกรณ์
๘. เทคนิคการปฏิบัติงานเรื่อง ตารางการจัดจำแนกไขพยาธิในมูลสัตว์อย่างง่าย
๙. เทคนิคการปฏิบัติงานเรื่อง อุปกรณ์สำหรับใส่ Microhaematocrit capillary tube
๑๐. เทคนิคการปฏิบัติงานเรื่อง เข็มเจาะเปลือกไข่
๑๑. เทคนิคการปฏิบัติงานเรื่อง การพัฒนาโปรแกรม Excel spread sheet สำหรับแปลผลการทดสอบโรค FMD โดยวิธี LP ELISA
๑๒. เทคนิคการปฏิบัติงานเรื่อง เครื่องตัดน้ำอัตโนมัติ
๑๓. เทคนิคการปฏิบัติงานเรื่อง การปรับปรุงการใช้งานเครื่องนับจำนวนเม็ดเลือดขาวแยกชนิด

เนื่องจากศพ.ภาคเหนือตอนล่าง ได้จัดทำทั้งระบบคุณภาพ (ISO) และ การจัดการความรู้ (KM) ทำให้เกิดแนวคิดในการนำ KM มาประยุกต์ใช้ในระบบ ISO จากการทำระบบ ISO ทำให้ต้องรู้ในการแก้ปัญหาออกมาเป็น แผนภูมิ NC & O Model จากแผนภูมินี้ในส่วนของ การป้องกันการเกิดซ้ำที่มีประสิทธิผลนั้นเป็นขั้นตอนที่อาจจะปฏิบัติได้ยาก จึงพบว่าองค์ความรู้ที่เกิดจากขบวนการ KM นั้นสามารถนำไปคิดค้นวิธีการป้องกันการเกิดซ้ำของปัญหาตามระบบ ISO ได้ จึงนำมาประยุกต์รวมกันเกิดเป็นองค์ความรู้ใหม่ได้เป็นแผนภูมิ “การแก้ปัญหาอย่างถาวร” ซึ่งสามารถนำไปใช้แก้ปัญหาได้ทุกเรื่อง โดยใช้แผนภูมิ ก้างปลา หรือ 5 WHY มาใช้เป็นเครื่องมือในการวิเคราะห์หาสาเหตุ และใช้หลักการของ KM มาเป็นเครื่องมือในการคิดค้นวิธีป้องกันการเกิดซ้ำ ปัญหาเดิมๆ จะหมดไปอย่างถาวรถ้าสามารถทำได้ครบถ้วนตามแผนภูมิ แต่ถ้ายังเกิดปัญหาเดิมขึ้นมาอีกแสดงว่าปัญหานั้นเกิดจากสาเหตุที่ต่างไปจากเดิม จึงต้องใช้แผนภูมินี้แก้ปัญหาใหม่ตามขั้นตอนเดิมอีกครั้ง ทางศพ.ภาคเหนือตอนล่าง จึงได้นำแผนภูมินี้มาเผยแพร่ให้ผู้สนใจนำไปใช้ให้เกิดประโยชน์ต่อไป และจะได้นำไปเผยแพร่ไว้ในเว็บไซต์ของศพ.ภาคเหนือตอนล่าง ต่อไป



กิจกรรม ๕๘ ประจำปีงบประมาณ ๒๕๕๘

ศพ.ภาคเหนือตอนล่าง มีการดำเนินการจัดกิจกรรม ๕๘ ตั้งแต่ปี ๒๕๔๓ เป็นต้นมา ปัจจุบันกิจกรรม ๕๘ เป็นมาตรการหนึ่งของโครงการสถานที่ทำงานน่าอยู่น่าทำงานของ ศพ. ภาคเหนือตอนล่าง และในปีงบประมาณ ๒๕๕๘ ได้มีการดำเนินการจัดกิจกรรม ๕๘ ตามนโยบายที่ผู้อำนวยการศูนย์ฯ ได้มอบหมายให้ โดยมีคำสั่งแต่งตั้ง คณะทำงานดำเนินการกิจกรรม ๕๘ และมีการประชุมคณะทำงานในการกำหนดทิศทางของกิจกรรม คือ กำหนดแผนการดำเนินงานประจำปี และปรับปรุงมาตรฐาน ๕๘ ให้มีความเหมาะสมและทันสมัย มีการกำหนดพื้นที่ ความรับผิดชอบให้เหมาะสมกับภารกิจของเจ้าหน้าที่เพื่อให้ทุกคนมีส่วนร่วมและมีความตระหนักรู้ในการดำเนินการ กิจกรรม ๕๘ โดยมีการถ่ายรูปพื้นที่ก่อนและหลังดำเนินการกิจกรรมรวมทั้งจัดให้มีกิจกรรมส่งเสริมการดำเนินการ กิจกรรม ๕๘ ตลอดทั้งปี เช่น กิจกรรม Big Cleaning Day ครั้งที่ ๑/๕๘ และ ครั้งที่ ๒/๕๘ และรวมถึงการให้ความร่วมมือกับสำนักงานจังหวัดพิษณุโลกในการจัดกิจกรรมต่างๆ ที่เกี่ยวกับกิจกรรม ๕๘ คือ การเข้าร่วมจัด กิจกรรม **“Big Cleaning Day ภายพอหลวง”** เพื่อเฉลิมพระเกียรติในวโรกาสที่พระบาทสมเด็จพระเจ้าอยู่หัวฯ ทรงมีพระชนมายุครบ ๘๗ พรรษา ๕ ธันวาคม ๒๕๕๗ และการเข้าร่วมการประกวด ใน “โครงการจัดทำกิจกรรม ๕๘ และวันทำความสะอาด (Big Cleaning Day) ของส่วนราชการ หน่วยงานรัฐวิสาหกิจและองค์กรปกครองส่วน ท้องถิ่นจังหวัดพิษณุโลก ประจำปีงบประมาณ พ.ศ. ๒๕๕๘” ซึ่งมีหน่วยงานเข้าร่วมกิจกรรมจำนวน ๔๐ หน่วยงาน ผลการประกวด ศพ. ภาคเหนือตอนล่าง ได้คะแนนลำดับที่ ๔ ของกลุ่มที่ ๒ “หน่วยงานระดับจังหวัดที่มีที่ตั้งเป็น ของตัวเอง” และได้รับรางวัลชมเชยพร้อมเงินรางวัล อีกทั้งยังมีมาตรการในการกระตุ้นการดำเนินการกิจกรรม ๕๘ คือการตรวจประเมินภายใน โดยผู้อำนวยการศูนย์ฯ และคณะกรรมการที่ได้รับการแต่งตั้ง มีการรายงานผลการตรวจประเมินเมื่อวันที่ ๒๐ มีนาคม ๒๕๕๘ จากผลการดำเนินการดังกล่าว ศพ. ภาคเหนือตอนล่าง จะยังคงมีการ ปรับปรุงและพัฒนากิจกรรม ๕๘ อย่างต่อเนื่อง เพื่อให้เกิดผลสัมฤทธิ์ของการดำเนินการอย่างยั่งยืนต่อไป



สถานที่ทำงานน่าอยู่น่าทำงาน

(HEALTHY WORKPLACE)

หลัก ๔ ประการ

“สะอาด ปลอดภัย สิ่งแวดล้อมดี มีชีวิตชีวา”

๑. สะอาดเป็นจุดเริ่มต้นของการปรับปรุงสถานที่ทำงาน โดยนำหลักการ ๕ ส(สะอาด สะดวก สะอาด สุขลักษณะ สร้างนิสัย) มาประยุกต์ใช้เป็นแนวทางในการปฏิบัติ
๒. ปลอดภัย เป็นการสร้างความมั่นใจในการทำงาน หากสามารถทำให้สถานที่ทำงานมีความปลอดภัยทั้งในด้านอาคาร สถานที่ เครื่องมือ และสภาพแวดล้อม จะส่งผลให้คนทำงานเกิดความเชื่อมั่น ไม่วิตกกังวลในระหว่างการทำงาน
๓. สิ่งแวดล้อมดีเป็นการสร้างความเชื่อมั่นต่อสถานที่ทำงานว่าไม่ก่อให้เกิดมลพิษทั้งต่อสุขภาพและชุมชน โดยรอบ มีการป้องกันและมีมาตรการลดผลกระทบสิ่งแวดล้อมด้านเสียง ฝุ่นละออง สารเคมี น้ำเสีย และมูลฝอย รวมทั้งการจัดพื้นที่สีเขียว
๔. มีชีวิตชีวา เป็นการสร้างเสริมขวัญ กำลังใจ และความประทับใจต่อผู้ปฏิบัติงานด้วยการจัดกิจกรรมนันทนาการ การออกกำลังกาย และการส่งเสริมสุขภาพคนทำงานให้ปฏิบัติตนอย่างถูกต้องในการดูแลสุขภาพและคนทำงานมีปฏิสัมพันธ์ที่ดีต่อกัน

ได้รับโล่รางวัลและประกาศเกียรติคุณ สถานที่ทำงานน่าอยู่ น่าทำงาน จากกรมอนามัย กระทรวงสาธารณสุข

- ปี ๒๕๔๘ ได้รับใบรับรองในระดับทองแดง
- ปี ๒๕๕๐ ได้รับใบรับรองในระดับดีมาก
- ปี ๒๕๕๒ ได้รับใบรับรองในระดับดีมาก
- ปี ๒๕๕๓ ได้รับใบรับรองในระดับดีเด่น

สถานที่ทำงานน่าอยู่น่าทำงาน (HEALTHY WORKPLACE)

เมื่อวันที่ ๒๕ พ.ค.๕๘ เจ้าหน้าที่ของ ศวพ.พิษณุโลก เข้าร่วมการฝึกอบรมการดับเพลิงเบื้องต้นและซ้อมการหนีไฟ โดยได้รับความอนุเคราะห์วิทยากรจากศูนย์ป้องกันและบรรเทาสาธารณภัยเขต ๙ พิษณุโลก



เจ้าหน้าที่จากโรงพยาบาลวังทองให้ความอนุเคราะห์ ตรวจวัดแสง โอโระเหย ในห้องทำงานและห้องปฏิบัติการเพื่อนำไปสู่การปรับปรุงสิ่งแวดล้อมในที่ทำงานให้เหมาะสมและปลอดภัยต่อการปฏิบัติงาน



รางวัลแห่งความภาคภูมิใจ

รางวัลคุณภาพกรมปศุสัตว์ ประจำปี ๒๕๕๘ (DLD Quality Awards 2014) รางวัลหน่วยงานที่มี
ผลสัมฤทธิ์การปฏิบัติงานราชการที่เป็นเลิศ ผลงาน “ห้องปฏิบัติการรักษาสิ่งแวดล้อม (Green Laboratory)”



รางวัลชมเชย จากการประกวดกิจกรรม ๕ ส ตามโครงการประกวดการดำเนินงานกิจกรรม ๕ ส ของ
หน่วยงานในจังหวัดพิษณุโลก ซึ่งมีหน่วยงานส่งเข้าประกวด จำนวน ๔๐ หน่วยงาน



ภาพกิจกรรมอื่นๆ

เมื่อวันที่ ๒๗ เม.ย. ๒๕๕๘ เจ้าหน้าที่ฝ่ายสุขภาพบุคลากร ศวพ.พิษณุโลกได้เข้ารับการฝึกอบรมการปฐมพยาบาลเบื้องต้นโดยได้รับความอนุเคราะห์วิทยากรจากโรงพยาบาลวังทอง



วันที่ ๒๕ ส.ค.๕๘ โรงพยาบาลวังทองได้มาตรวจสอบสุขภาพประจำปีแก่เจ้าหน้าที่ ศวพ.พิษณุโลก



ทำบุญ ศวพ. ภาคเหนือตอนล่าง

วันที่ ๒๔ กันยายน ๒๕๕๘ ศวพ. พิษณุโลกได้ทำบุญศุภณียา ถวายภัตตาหารเพลแด่พระสงฆ์ จำนวน ๙ รูป เพื่อเป็นสิริมงคลแก่บุคลากรผู้ปฏิบัติงาน และอุทิศบุญกุศลให้กับสรรพสัตว์ทั้งหลายที่อุทิศตนเพื่อเป็นประโยชน์ต่อการตรวจวินิจฉัยโรค และนำไปสู่การควบคุมและป้องกันโรคต่อไป ซึ่งเป็นกิจกรรมที่ ศวพ. ภาคเหนือตอนล่างทำเป็นประจำทุกปี



เมื่อ ๙ ก.ย.๕๘ ผอ.จันทร์เพ็ญ ชำนาญพูดและคณะได้ไปมอบเงินและเครื่องอุปโภคบริโภค และได้จัดเลี้ยงขนมและไอศกรีมให้กับผู้ด้อยโอกาส ณ สถานสงเคราะห์วังทอง อ.วังทอง จ. พิษณุโลก



กิจกรรมเฉลิมพระเกียรติ พระบาทสมเด็จพระเจ้าอยู่หัว เนื่องในโอกาสมหามงคลเฉลิมพระชนมพรรษา ๘๗ พรรษา ๕ ธันวาคม ๒๕๕๗

สพ.ญ.ดร. จันท์เพ็ญ ชำนาญพุด ผู้อำนวยการศูนย์วิจัยและพัฒนาการสัตวแพทย์ ภาคเหนือตอนล่าง พร้อมด้วยเจ้าหน้าที่ ศวพ. ภาคเหนือตอนล่าง สำนักงานปศุสัตว์จังหวัดพิษณุโลก กระทรวงเกษตรและสหกรณ์ ร่วมกิจกรรม พิธีทำบุญตักบาตร เดินชบวนเทิดพระเกียรติ พิธีจุดเทียนชัยถวายพระพรและถวายราชสดุดีเฉลิมพระเกียรติ ณ บริเวณเวทีกลาง หน้าศาลากลางจังหวัดพิษณุโลก



กิจกรรมเฉลิมพระเกียรติ สมเด็จพระนางเจ้าพระบรมราชินีนาถ เนื่องในโอกาสมหามงคลเฉลิมพระชนมพรรษา ๘๗ พรรษา ๑๒ สิงหาคม ๒๕๕๘

ศวพ. ภาคเหนือตอนล่าง สำนักงานปศุสัตว์จังหวัดพิษณุโลก กระทรวงเกษตรและสหกรณ์ ร่วมกิจกรรม
ทำบุญตักบาตร ณ ศูนย์วัฒนธรรมภาคเหนือตอนล่าง มหาวิทยาลัยราชภัฏพิบูลสงคราม กิจกรรมการเดินขบวน
เทิดพระเกียรติ พิธีจุดเทียนชัยถวายพระพรและถวายราชสดุดีเฉลิมพระเกียรติ ณ บริเวณเวทีกลาง หน้าศาลา
กลางจังหวัดพิษณุโลก



Bike for mom “ปั่นเพื่อแม่”

Bike for Mom “ปั่นเพื่อแม่” เป็นกิจกรรมจักรยานเฉลิมพระเกียรติ
สมเด็จพระนางเจ้าฯ พระบรมราชินีนาถ

เนื่องในโอกาสมหามงคลเฉลิมพระชนมพรรษา ๘๓ พรรษา ๑๒ สิงหาคม ๒๕๕๘
โดยมีวัตถุประสงค์เพื่อให้พสกนิกร ในจังหวัดต่างๆ ทั่วประเทศไทยได้มีโอกาสร่วมกิจกรรม
ปั่นเพื่อแม่พร้อมกันทั้งประเทศ

วันอาทิตย์ที่ ๑๖ สิงหาคม ๒๕๕๘ เวลา ๑๕.๐๐ น.

เพื่อเป็นการแสดงออกถึงความจงรักภักดี



กิจกรรมบูรณาการร่วมกับหน่วยงานกรมปศุสัตว์และหน่วยงานอื่นๆ

ศพ. พิษณุโลก ร่วมกับสำนักงานปศุสัตว์จังหวัดสุโขทัย สำนักเทคโนโลยีชีวภัณฑ์สัตว์ และสถานีวิจัยทดสอบพันธุ์สัตว์พิษณุโลก ได้ลงพื้นที่เพื่อหาสาเหตุและแนวทางแก้ไขปัญหาโคนมแพ้วคชินปากและเท้าเปื่อย ในพื้นที่ อ.สวรรคโลกและอ.ศรีนคร จ.สุโขทัย เมื่อวันที่ ๑๔ สิงหาคม ๒๕๕๘



ศพ. ภาคเหนือตอนล่าง ร่วมโครงการคลินิกเกษตรเคลื่อนที่ในพระราชานุเคราะห์ฯ เนื่องในวันคล้ายวันพระราชสมภพของสมเด็จพระบรมโอรสาธิราชสยามมกุฎราชกุมาร เมื่อวันที่ ๒๙ กรกฎาคม ๒๕๕๘ ณ ศูนย์การเรียนรู้เศรษฐกิจพอเพียง กองบิน ๔๖ หมู่ ๗ ตำบลรัษฎา อําเภอเมือง จังหวัดพิษณุโลก



การบูรณาการร่วมกับหน่วยงานกรมปศุสัตว์และหน่วยงานอื่นๆ

ศวพ. ภาคเหนือตอนล่าง ร่วมกับสำนักงานปศุสัตว์จังหวัดพิษณุโลก ออกตรวจสุขภาพสัตว์เบื้องต้น ในงานรณรงค์ฉีดวัคซีนป้องกันโรคปากและเท้าเปื่อยและบริการสุขภาพสัตว์ เมื่อวันที่ ๒๔ มิถุนายน ๒๕๕๘ ณ บ้านน้ำดำ ต.ดอนทอง อ.เมือง จ.พิษณุโลก



ศวพ. ภาคเหนือตอนล่าง ร่วมออกหน่วยสัตวแพทย์พระราชทาน ในพระราชดำริสมเด็จพระนางเจ้าสิริกิติ์ พระบรมราชินีนาถ ระหว่างวันที่ ๒๕-๒๗ พฤศจิกายน ๒๕๕๗ ในพื้นที่ อ.เมือง อ.พิชัย และ อ.ท่าปลา จ.อุตรดิตถ์



การบูรณาการร่วมกับหน่วยงานกรมปศุสัตว์และหน่วยงานอื่นๆ

วันที่ ๒๘ เมษายน ๒๕๕๘ ผอ.จันทร์เพ็ญ ชำนาญบุตร พร้อมด้วยเจ้าหน้าที่ ศวพ. ภาคเหนือตอนล่าง ร่วมกิจกรรมประเพณีสงกรานต์รดน้ำขอพรท่านปศุสัตว์เขต ๖ และหัวหน้าส่วนราชการ และร่วมกิจกรรมแข่งขันกีฬาเสริมสร้างความรักสามัคคี ณ สนามฟุตบอลพิษณุโลก ยูไนเต็ด



วันที่ ๑๔ กันยายน ๒๕๕๘ ผอ. จันทร์เพ็ญ ชำนาญบุตร พร้อมด้วยเจ้าหน้าที่ ศวพ. ภาคเหนือตอนล่างร่วมประชุมเพื่อสรุปและวิเคราะห์ผลการปฏิบัติงาน ประจำปีงบประมาณ ๒๕๕๘ และร่วมแสดงงานเกษียณอายุราชการ ณ โรงแรมวังจันทร์ ริเวอร์วิว อ.เมือง จ. พิษณุโลก



การบูรณาการร่วมกับหน่วยงานกรมปศุสัตว์และหน่วยงานอื่นๆ ประสานความร่วมมือด้านงานวิจัย

ศพ. ภาคเหนือตอนล่าง ร่วมกับ ปศุสัตว์จังหวัดพิษณุโลก ศูนย์วิจัยการผสมเทียมและเทคโนโลยีชีวภาพพิษณุโลก สถานีวิจัยทดสอบพันธุ์สัตว์พิษณุโลก มหาวิทยาลัยนเรศวรและมหาวิทยาลัยราชภัฏพิบูลสงคราม เสนองานวิจัยอนุรักษ์และพัฒนากระบือไทย ต่อ สวก ณ ศูนย์วิจัยการผสมเทียมและเทคโนโลยีชีวภาพพิษณุโลก และได้เยี่ยมชมกระบือยักษ์ ณ บิ๊กไอซ์ฟาร์ม ควายไทย อ.พรหมพิราม จ.พิษณุโลก



การบูรณาการร่วมกับหน่วยงานกรมปศุสัตว์และหน่วยงานอื่นๆ

กิจกรรมแลกเปลี่ยนเรียนรู้ เกษตรกรผู้เลี้ยงกระบือ อ. พรหมพิราม จ. พิษณุโลก

๒๐ ก.ค. ๒๕๕๘

ณ ศาลาอเนกประสงค์ บ้านไทรงาม

ค. ท้ายายเชียง อ.พรหมพิราม จ.พิษณุโลก

ข้อสรุปปัญหาและความต้องการของเกษตรกรผู้เลี้ยงกระบือ แบ่งได้ ๓ ข้อใหญ่ๆ คือ

๑. อาหารสัตว์ คือ พืชอาหารหายากไม่เพียงพอเนื่องจากขาดสถานที่ปลูกหญ้าและหญ้าพันธุ์ดี ฤดูแล้งขาดแหล่งน้ำ ฤดูทำนาขาดสถานที่เลี้ยง ขาดเครื่องอัดหญ้า ขาดอาหารเสริมและอาหารข้น
๒. พันธุ์สัตว์ คือ ขาดพ่อพันธุ์เปลี่ยนทุกๆ ๔ ปี ขาดแม่พันธุ์ดีมีปัญหาการจับสัด จับสัดยาก ผสมติดยาก
๓. การจัดการสุขภาพสัตว์ มีปัญหาเรื่องโรค เช่น โรคตา โรคปากและเท้าเปื่อย ถ่ายเหลว โรคเอ็นอ่อน เดินช้ำ นอกจากนี้ยังขาดความรู้เรื่องโรคและการใช้ยาเบื้องต้น

สรุปความคิดเห็นของเกษตรกรหลังร่วมกิจกรรมแลกเปลี่ยนเรียนรู้ และรับทราบปัญหา โดยเปิดโอกาสให้เขียนความรู้สึกที่มีต่อการจัดกิจกรรมจำนวน ๓๐ ราย ส่วนใหญ่รู้สึกดี ดีใจที่มีเจ้าหน้าที่เข้ามาจัดกิจกรรม จำนวน ๒๐ ราย คิดเป็น ๖๖.๖๗% ได้รับความรู้จำนวน ๑๓ ราย คิดเป็น ๔๓.๓๓% ขอบคุณเจ้าหน้าที่ หน่วยงานราชการที่เข้ามารับฟังปัญหา และช่วยหาแนวทางแก้ไข จำนวน ๕ ราย คิดเป็น ๑๖.๖๗% และสิ่งที่เกษตรกรต้องการเพิ่ม คือ ต้องการอาหารข้น และอยากให้เจ้าหน้าที่เข้ามาให้คำแนะนำและความรู้เกี่ยวกับการเลี้ยงสัตว์



กิจกรรมเพื่อสาธารณะประโยชน์

วันที่ ๒๒ เม.ย.๕๘ ศวพ.พิษณุโลก ร่วมสร้างฝายตามโครงการก่อสร้างฝาย (Check Dam) เสริมระบบนิเวศ พ.ศ.๒๕๕๘ เพื่อส่งเสริมและอนุรักษ์ฟื้นฟูสภาพป่าตามแนวพระราชดำริ ถวายในหลวง ของสำนักงานเกษตรและสหกรณ์จังหวัดพิษณุโลกจำนวน ๒๐ จุด โดยได้รับมอบหมายให้สร้างฝายจุดที่ ๘ ร่วมกับศูนย์วิจัยการผสมเทียมและเทคโนโลยีชีวภาพพิษณุโลก ณ บ้านน้ำปาด ต.ชมพู อ.เนินมะปราง จ.พิษณุโลก

