



รายงานประจำปี ๒๕๕๙

ศูนย์วิจัยและพัฒนาการสัตวแพทย์
ภาคเหนือตอนล่าง



เลขที่ ๙ หมู่ ๑๕ ตำบลวังทอง อำเภอวังทอง จังหวัดพิษณุโลก ๖๕๑๓๐
โทร ๐๕๕-๓๑๒๐๖๙ ถึง ๗๐ โทรสาร ๐๕๕-๓๑๒๐๖๙

คำนำ

ศูนย์วิจัยและพัฒนาการสัตวแพทย์ภาคเหนือตอนล่าง จังหวัดพิษณุโลก ได้จัดทำรายงานประจำปี ๒๕๕๙ เพื่อเผยแพร่ผลการดำเนินงานและประชาสัมพันธ์งานต่างๆ ภายในศูนย์ฯ ไม่ว่าจะเป็นงานบริหารทั่วไป งานตรวจสอบคุณภาพสินค้าปศุสัตว์ งานชั้นสูงโรคสัตว์ รวมถึงงานระบาดวิทยา และข้อมูลสารสนเทศ ระบบมาตรฐาน ISO/IEC 17025:2005 ระบบบริหารงานคุณภาพ ISO 9001:2008 กิจกรรม ๕ส โครงการสถานที่ทำงานที่น่าอยู่ (Healthy workplace) การจัดการความรู้ (KM) งานวิจัยและผลงานวิชาการ การเข้ารับฝึกอบรมจากหน่วยงานต่างๆ การให้บริการด้านฝึกงานแก่นักศึกษาจากมหาวิทยาลัยต่างๆ รวมถึงการบูรณาการร่วมกับหน่วยงานอื่น เช่น สอบสวนโรคในโคนม และเก็บตัวอย่างในพื้นที่ เพื่อนำไปสู่การแก้ไขปัญหาที่เกิดขึ้น

ศูนย์วิจัยและพัฒนาการสัตวแพทย์ภาคเหนือตอนล่าง จังหวัดพิษณุโลก หวังเป็นอย่างยิ่งว่า ข้อมูลจากรายงานประจำปี ๒๕๕๙ คงให้ประโยชน์แก่หน่วยงานของท่าน และขอขอบคุณเจ้าหน้าที่ที่เกี่ยวข้อง ที่รวบรวมข้อมูลในการจัดทำรายงานประจำปี ๒๕๕๙ ให้สำเร็จลุล่วงไปด้วยดี

สารบัญ

	หน้า
๑. วิสัยทัศน์ - พันธกิจ	๑
๒. โครงสร้างองค์กร	๒
๓. อัตรากำลัง	๓
๔. งบประมาณ ปี ๒๕๕๙	๔
๕. ผลการดำเนินงาน ศวพ. ภาคเหนือตอนล่าง	
๕.๑ สรุปผลการดำเนินงานชั้นสูตรโรคสัตว์	๕ - ๖
๕.๒ สรุปผลการดำเนินงานตรวจสอบคุณภาพสินค้าปศุสัตว์	๗
๖. งานวิจัยและผลงานวิชาการ	๘
๗. การฝึกอบรม/วิทยากร/งานเผยแพร่ความรู้ทางวิชาการ	๙ - ๑๖
๘. ฝึกงาน ดูกงาน นักศึกษาฝึกงาน	๑๗ - ๑๙
๙. กิจกรรม	
๙.๑ ระบบคุณภาพ ISO	๒๐ - ๒๖
๑. ISO/IEC 17025	
๒. ISO 9001	
๙.๒ การจัดการความรู้ (KM)	๒๗ - ๒๙
๙.๓ สถานที่ทำงานน่าอยู่ น่าทำงาน	๓๐ - ๓๗
๑. กิจกรรม ๕ ส	
๒. รางวัลแห่งความภูมิใจ	
๙.๔ กิจกรรมอื่นๆ	๓๘ - ๔๔

วิสัยทัศน์ - พันธกิจ

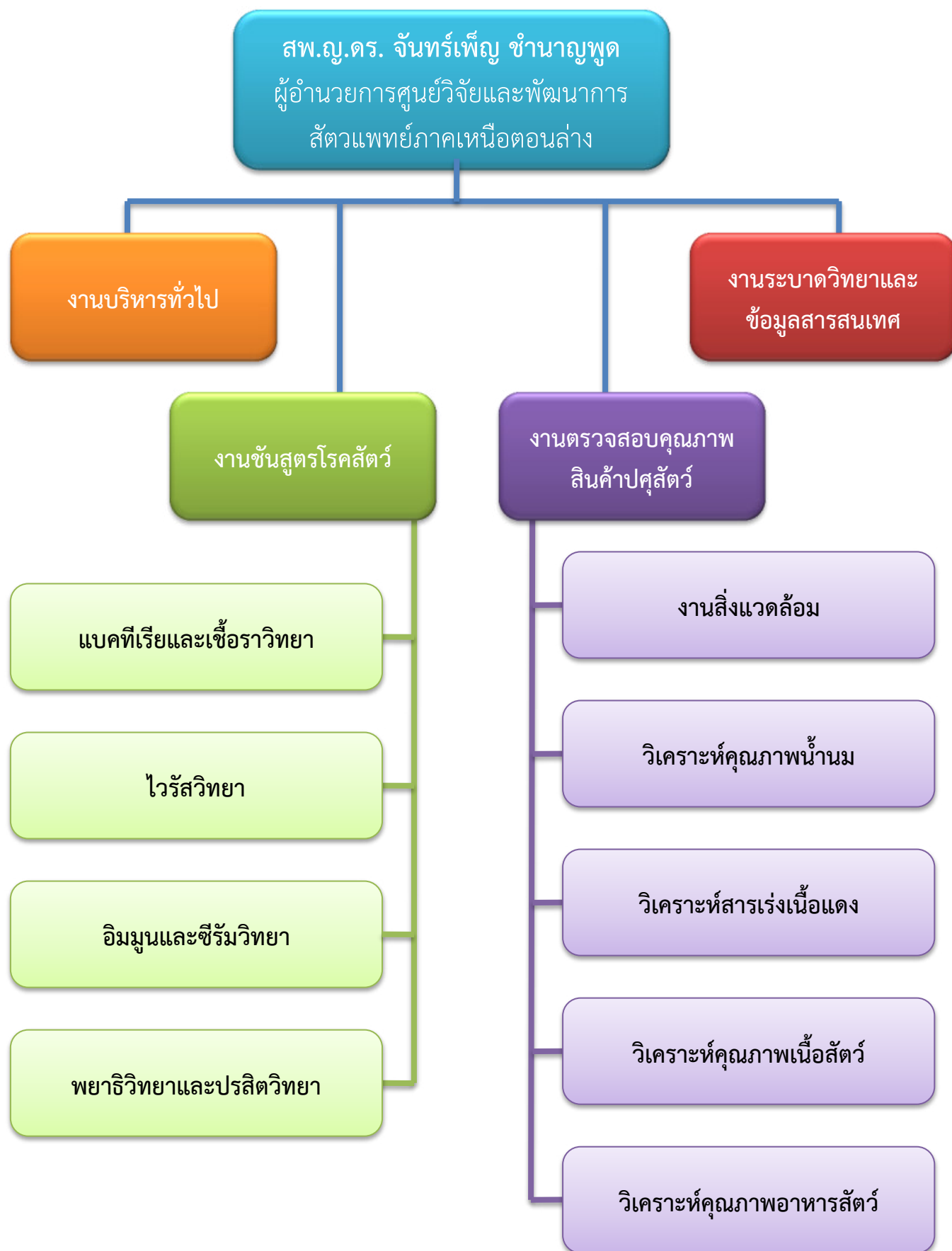
วิสัยทัศน์ของศูนย์วิจัยและพัฒนาการสัตวแพทย์ภาคเหนือล่าง

ศูนย์วิจัยและพัฒนาการสัตวแพทย์ภาคเหนือล่าง เป็นองค์กรวิชาชีพ มุ่งเน้นการศึกษา วิจัย การบริการชั้นสูงโรคสัตว์ และตรวจสอบคุณภาพสินค้าปศุสัตว์ ด้วยมาตรฐานสากล และเป็นศูนย์กลางทางวิชาการในพื้นที่ภาคเหนือตอนล่าง

พันธกิจของศูนย์วิจัยและพัฒนาการสัตวแพทย์ภาคเหนือล่าง

- ตรวจสอบวินิจฉัยและชันสูตรโรคสัตว์
- ตรวจสอบคุณภาพสินค้าปศุสัตว์และมาตรฐานสุขอนามัยสิ่งแวดล้อม
- ศึกษา ค้นคว้า วิจัย เกี่ยวกับสุขภาพสัตว์และสุขอนามัยสิ่งแวดล้อมด้านปศุสัตว์
- ดำเนินการ ฝึกอบรม สอบสวนภาวะโรคระบาด และติดตามผล เพื่อสนับสนุนการวิเคราะห์ และชันสูตรโรคสัตว์
- อบรมเผยแพร่วิชาการรวมถึงให้คำแนะนำและแก้ปัญหาสุขภาพสัตว์
- วิเคราะห์และรายงานภาวะโรคต่างๆ ในเขตพื้นที่รับผิดชอบ
- เป็นศูนย์ข้อมูล/เครือข่ายข้อมูลด้านสุขภาพสัตว์ประจำเขตภูมิภาค

โครงสร้างองค์กร



อัตรากำลัง

กรอบ/อัตรากำลัง	ชื่อตำแหน่งในการบริหารงาน/สายงาน	จำนวน
ข้าราชการ	ผอ. ศวพ. ภาคเหนือตอนล่าง	๑
	นายสัตวแพทย์	๖
	สัตวแพทย์	๑
	นักวิทยาศาสตร์การแพทย์	๗
	เจ้าพนักงานธุรการ	๒
ลูกจ้างประจำ	ช่างไฟฟ้า	๑
พนักงานราชการ	นักวิทยาศาสตร์	๗
	นักวิทยาศาสตร์การแพทย์	๑๔
	นักวิชาการสัตวบาล	๒
	เจ้าพนักงานสัตวบาล	๑
	พนักงานผู้ช่วยสัตวบาล	๒
	นักจัดการงานทั่วไป	๒
	นักวิชาการสิ่งแวดล้อม	๑
	นายช่างเทคนิค	๑
	พนักงานห้องปฏิบัติการ	๒
	พนักงานประจำห้องทดลอง	๑
	เจ้าหน้าที่ห้องทดลอง	๓
จ้างเหมาบริการ	แม่บ้าน	๓
	คนสวน	๒
	พนักงานรักษาความปลอดภัย	๓
รวม		๖๒

งบประมาณ ปี ๒๕๕๙

ประเภทงบรายจ่าย	งบประมาณ(บาท)
งบบุคลากร	๘,๓๘๒,๗๕๐.๐๐
งบดำเนินงาน	๑๓,๘๘๕,๑๑๐.๐๐
งบลงทุน	๖,๕๗๐,๗๐๗.๐๐
รวม	๒๘,๘๓๘,๕๖๗.๐๐

ผลการดำเนินการงานชั้นสุตรโรคสัตว์

ในปัจจุบันการพัฒนาด้านการปศุสัตว์มีหลากหลายรูปแบบ ทั้งเพื่อการบริโภคภายในประเทศ และการส่งออก หลายหน่วยงานที่มีส่วนเกี่ยวข้องมีความพยายามในการเพิ่มศักยภาพการผลิต และในทำนองเดียวกัน ได้หาแนวทางในการป้องกันและลดความสูญเสียอันจะเกิดจากการระบาดของโรคต่างๆ ซึ่งกรมปศุสัตว์เป็นผู้ที่มีบทบาทสำคัญและเป็นผู้ดูแลรับผิดชอบด้านปศุสัตว์โดยตรง ได้มีความพยายามในการป้องกัน และควบคุมการเกิดโรคในสัตว์อย่างจริงจัง ทั้งการเพิ่มมาตรการในการเฝ้าระวัง ติดตาม และค้นหาโรคระบาดสัตว์ที่มีความสำคัญ อันก่อให้เกิดความเสียหายในปศุสัตว์ รวมไปถึงโรคระบาดสัตว์ที่อาจส่งผลกระทบต่อสุขภาพของคน โดยมุ่งเน้นให้มีการค้นพบโรคอย่างรวดเร็ว สามารถเข้าควบคุมป้องกันการแพร่กระจายของโรคอย่างทันที เพื่อลดความสูญเสียที่อาจเกิดขึ้น ในส่วนของศูนย์วิจัยและพัฒนาการสัตวแพทย์ภาคเหนือตอนล่าง เป็นหน่วยงานของกรมปศุสัตว์ มีบทบาทเป็นห้องปฏิบัติการที่ตั้งอยู่ในส่วนภูมิภาค ทำหน้าที่ในการวินิจฉัยและชั้นสุตรโรคสัตว์ในพื้นที่ภาคเหนือตอนล่าง ทั้งในส่วนของตัวอย่างจากโครงการเฝ้าระวังโรคระบาดสัตว์ของกรมปศุสัตว์

การชั้นสุตรโรคจากตัวอย่างที่มีการป่วยตายผิดปกติ และงานตรวจสอบคุณภาพสินค้าปศุสัตว์ในปี ๒๕๕๙ มีตัวอย่างส่งตรวจ ณ ศูนย์วิจัยและพัฒนาการสัตวแพทย์ภาคเหนือตอนล่าง เพื่อการวินิจฉัยและชั้นสุตรโรคสัตว์ จำนวน ๘๕,๕๒๖ ตัวอย่าง ซึ่งส่วนใหญ่เป็นตัวอย่างซีรัม คิดเป็นร้อยละ ๖๖.๕๙ รองลงมาเป็นตัวอย่างไม่อับ (Cloacal swabs, Oropharyngeal swabs) คิดเป็นร้อยละ ๒๖.๔๔ และเป็นตัวอย่างเลือดที่ส่งตรวจทางปรีสตีวิทยา ๒.๑๙ % โดยชนิดสัตว์ที่มีการเก็บตัวอย่างส่งตรวจมากที่สุดเป็นไก่ เป็ด และกระบือ คิดเป็นร้อยละ ๕๖.๒๙, ๑๑.๒๗ และ ๖.๑๑ ตามลำดับ

โรคสำคัญที่พบในสัตว์ปีก ได้แก่ ซัลโมเนลลา (Salmonellosis) พบมากที่สุดคิดเป็นร้อยละ ๒๓.๓๘ ของตัวอย่างสัตว์ปีกที่ส่งตรวจ ทั้งนี้เนื่องจากมีโครงการเฝ้าระวังโรคซัลโมเนลลาของกรมปศุสัตว์หลายโครงการ เช่น กิจกรรมเฝ้าระวังโรคแซลโมเนลลาในฟาร์มมาตรฐานสัตว์ปีกพันธุ์ ฟาร์มมาตรฐานสัตว์ปีกเนื้อ และฟาร์มมาตรฐานสัตว์ปีกไข่ และนอกจากนี้ยังมีโครงการควบคุม ป้องกันและแก้ไขปัญหาเชื้อดื้อยาในสัตว์นำไปสู่การเก็บตัวอย่างเพื่อตรวจคัดกรองและป้องกันโรค เพื่อความปลอดภัยด้านอาหารสู่ผู้บริโภค ทำให้มีจำนวนตัวอย่างส่งตรวจมากขึ้นจากปี ๒๕๕๘ และทำให้มีโอกาสพบตัวอย่างที่ให้ผลบวกมากขึ้นตามไปด้วย ส่วนโรคอื่นๆในสัตว์ปีก ได้แก่ กาฬโรคเป็ด (Duck plague) คิดเป็นร้อยละ ๑๔.๘๑ จากตัวอย่างซากเป็ดที่ส่งตรวจ สัตว์กระเพาะเดี่ยว ส่วนใหญ่คือ สุกร โรคที่ตรวจพบได้แก่ โรคเซอร์โคไวรัสในสุกร (PCV) คิดเป็นร้อยละ ๗๓.๓๓ จากตัวอย่างโครงการนำร่องการเฝ้าระวังโรคและความผิดปกติของสัตว์ในโรงฆ่าสัตว์ ซึ่งเป็นเชื้อไวรัสทำให้สุกรมีอาการซีด สีช้ำ ท้องร่วงและต่อมน้ำเหลืองที่ขาหนีบบวมโต มีไข้ (๑๐๔ - ๑๐๖ ° F หรือ ๔๐ - ๔๑ ° C) ส่วนใหญ่พบในสุกรที่เลี้ยงอย่างแออัด การแลกเปลี่ยนอากาศไม่เพียงพอ และผสมหลายช่วงอายุรวมกัน มักแสดงอาการป่วยแบบเฉียบพลัน ตายภายใน ๒-๓วัน และมีบางกลุ่มที่แสดงอาการป่วยเรื้อรัง อัตราการเจริญเติบโตต่ำกว่ามาตรฐาน รองลงมาเป็นโรคพื่ออาร์อาร์เอส PRRS (Porcine Respiratory and Reproductive Syndrome) และโรคติดเชื้อสเตรปโตคอกคัส ซูอิส (*Streptococcus suis*) คิดเป็นร้อยละ ๑๔.๕๘ และ ๘.๑๙ ตามลำดับ

ส่วนในสัตว์เคี้ยวเอื้องนั้นประกอบด้วยสัตว์หลายชนิด โรคสำคัญที่พบในโคเนื้อ คือ โรคแบล็กเลก (Blackleg) หรือโรคไขขาดำ ซึ่งจัดเป็นโรคระบาดสัตว์ในสัตว์เคี้ยวเอื้องที่กรมปศุสัตว์ให้มีการเฝ้าระวังโรค คิดเป็นร้อยละ ๔.๑๗ และโรคที่พบในแพะแกะคือ โรคเนื้องอกในปอดแกะ Ovine pulmonary adenocarcinoma (OPA) และเมลิออยโดสิส (Meliodosis) คิดเป็นร้อยละ ๓.๖๔ และ ๒.๕๐ ตามลำดับ (ตารางที่ ๑)

ตารางที่ ๑ ผลการตรวจวินิจฉัยและขั้นสูตรโรคสัตว์ทางห้องปฏิบัติการ ศูนย์วิจัยและพัฒนาการสัตวแพทย์ ภาคเหนือตอนล่าง ปี ๒๕๕๙

การตรวจวินิจฉัยและการขั้นสูตรโรคทางห้องปฏิบัติการ					
	โรคสำคัญที่ตรวจพบ	ชนิดสัตว์	จำนวน ตัวอย่าง	ผลบวก (ตัวอย่าง)	ผลบวก (ร้อยละ)
สัตว์ปีก	โรคกาฬโรคเป็ด (Duck plague)	เป็ดไข่	๒๗	๔	๑๔.๘๑
	โรครีเมอร์โลซิส (Riemerellosis) หรือ โรคนิวตักซินโดรม (New Duck Syndrome)	เป็ดไข่	๒๗	๒	๗.๔๑
	โรคมัมโบโร (IBD)	ไก่เนื้อ	๓๖๔	๙	๒.๔๗
	แซลโมเนลลา (Salmonellosis)	ซากไก่เนื้อ	๔๓๙	๑๑	๒.๕๑
สัตว์ปีกทุกชนิด		๘๔๗	๑๙๘	๒๓.๓๘	
สัตว์กระเพาะเดี่ยว	สุกร	๒๓๒	๑๓๕	๕๘.๑๙	
	โรคคอกซ์ซาคีลอส (CSF)	สุกร	๙๖	๔	๔.๑๗
	โรคพัวร์อาร์เอส (PRRS)	สุกร	๙๖	๑๔	๑๔.๕๘
	โรคเซอร์โคไวรัสในสุกร (PVC)	สุกร	๖๐	๔๔	๗๓.๓๓
	โรคติดเชื้อมดลูกโคคอกคัส ซูอิส (<i>Streptococcus suis</i>)	สุกร	๒๓๒	๑๙	๘.๑๙
สัตว์เคี้ยวเอื้อง	โรคเมลิออยด์ หรือ มงคล่อเทียม (Meliodosis)	แพะแกะ	๘๐	๒	๒.๕๐
	โรคเนื้องอกในปอดแกะ (OPA)	แกะ	๕๕	๒	๓.๖๔
	โรคแบล็กเลก หรือ โรคไขขาดำ (Blackleg)	โคเนื้อ	๒๔	๑	๔.๑๗
	โรคปากและเท้าเปื่อย (FMD type O)	โคนม	๑	๑	๑๐๐.๐๐

และนอกจากนี้ยังมีตัวอย่างที่ทำการตรวจขั้นสูตรโรคทางอิมมูนและซีรัมวิทยา ซึ่งโรคสำคัญที่ทำการตรวจขั้นสูตร คือ โรค บรูเซลโลซิส โดยทำการตรวจคัดกรองด้วยวิธี RBT พบตัวอย่างที่ให้ผลบวกร้อยละ ๓.๓๔ และทำการตรวจยืนยันด้วยวิธี CFT คิดเป็นร้อยละ ๐.๓๔ ส่วนโรคที่พบว่ามีตัวอย่างให้ผลบวกสูง คือ โรคปากและเท้าเปื่อย ตรวจด้วยวิธี NSP คิดเป็นร้อยละ ๑๖.๓๑ และโรคเลปโตสไปโรซิส ร้อยละ ๑๖.๑๓ (ตารางที่ ๒)

ตารางที่ ๒ ผลการตรวจวินิจฉัยและขั้นสูตรโรคทางอิมมูนและซีรัมวิทยา ศูนย์วิจัยและพัฒนาการสัตวแพทย์ ภาคเหนือตอนล่าง ปี ๒๕๕๙

ผลการตรวจขั้นสูตรโรคทางอิมมูนและซีรัมวิทยา			
โรคที่ตรวจพบ	จำนวนตัวอย่างส่งตรวจ	ผลบวก (ตัวอย่าง)	ผลบวก (ร้อยละ)
โรคบรูเซลโลซิส (Brucellosis)	๒๗,๐๘๕	๙๐๔	๓.๓๔
		๙๑	๐.๓๔
โรคเมลิออยด์โดซิส (Meliodosis) หรือ มงคล่อเทียม	๓๒๖	๗	๒.๑๕
โรคเลปโตสไปโรซิส (Leptospirosis) หรือ นีหนู	๓๑	๕	๑๖.๑๓
โรคปากและเท้าเปื่อย (FMD (NSP))	๕,๘๒๐	๙๔๙	๑๖.๓๑
โรคข้อและสมองอักเสบในแพะแกะ (CAE/ OPPV)	๗๒๒	๕๐	๖.๙๓
โรคพัวร์อาร์เอส (PRRS (ELISA))	๓๗๘	๒๘	๗.๔๑
โรคโลหิตจางติดเชื้อม้า (EIA)	๔๗๗	๒	๐.๔๒

สรุปผลดำเนินการ

งานตรวจสอบคุณภาพสินค้าปศุสัตว์

ผลการดำเนินการตรวจสอบคุณภาพสินค้าปศุสัตว์ ดำเนินการได้ตาม ตารางที่ ๑ ซึ่งกิจกรรมตรวจวิเคราะห์ น้ำนมดิบจากฟาร์มและศูนย์รวมนม ดำเนินการได้ร้อยละ ๕๕.๖๐ เนื่องจาก เครื่องตรวจคุณภาพน้ำนมชำรุด

ตารางที่ ๑ ผลการดำเนินงานตรวจสอบคุณภาพสินค้าปศุสัตว์ ศวพ.ภาคเหนือตอนล่าง ปีงบประมาณ ๒๕๕๙

กิจกรรม	เป้า	ผลงาน	ผลงาน
			(ร้อยละ)
ตรวจวิเคราะห์ตัวอย่างเพื่อรับรองมาตรฐานฟาร์ม	๓๘๒	๔๓๒	๑๑๓.๐๙
พัฒนาโรงฆ่าสัตว์และสถานที่จำหน่ายเนื้อสัตว์	๖๓๓	๗๐๗	๑๑๑.๖๙
แก้ไขปัญหาการใช้สารเร่งเนื้อแดง	๕๔๙๑	๗๔๐๐	๑๓๔.๗๗
ตรวจวิเคราะห์น้ำนมดิบจากฟาร์มและศูนย์รวมนม	๕,๕๐๐	๓,๐๕๘	๕๕.๖๐
ตรวจสอบและออกใบอนุญาตโรงฆ่าสัตว์ภายในประเทศ	๗๒๐	๗๑๔	๙๙.๑๗
รวม	๑๒,๗๒๖	๑๒,๓๑๑	๙๖.๗๔

งานวิจัยและผลงานวิชาการ

ชื่อผลงาน	ผู้จัดทำ	ปีที่ตีพิมพ์/แหล่งที่ตีพิมพ์
การศึกษาความสัมพันธ์สภาพโรงฆ่าสัตว์ที่ได้รับอนุญาตตั้งโรงฆ่าสัตว์โรงพักสัตว์และการฆ่าสัตว์ (ขจส.๒) และคุณภาพเนื้อสัตว์ของจังหวัดนครสวรรค์ ในปีงบประมาณ ๒๕๕๗	อาร์มภีร์ อุทาน สืบชาติ สัจจวาทิต วิลาวรรณ บุตรกุล	ปีที่ ๑๒ ฉบับที่ ๔๖ (ต.ค.-ธ.ค.๕๘) จูลสาร ศูนย์วิจัยและพัฒนาการสัตวแพทย์ภาคเหนือตอนล่าง
การศึกษาทางซีรัมวิทยาและปัจจัยเสี่ยงของโรค布鲁เซลโลซิสในแพะแกะ ในพื้นที่จังหวัดเพชรบูรณ์ ปีงบประมาณ ๒๕๕๕ - ๒๕๕๗	พรหมภัสสร วุฒิจิริฐิติกาล สืบชาติ สัจจวาทิต	ปีที่ ๑๓ ฉบับที่ ๔๗ (ม.ค.-มี.ค.๕๙) จูลสาร ศูนย์วิจัยและพัฒนาการสัตวแพทย์ภาคเหนือตอนล่าง
การศึกษาระดับความรู้ของเกษตรกรเกี่ยวกับค่าเซลล์โซมาติกและผลการตรวจค่าเซลล์โซมาติกจากตัวอย่างน้ำนมโคดิบถึงรวมรายฟาร์มในพื้นที่จังหวัดเพชรบูรณ์	พรหมภัสสร วุฒิจิริฐิติกาล สืบชาติ สัจจวาทิต	ปีที่ ๑๓ ฉบับที่ ๔๗ จูลสาร ศูนย์วิจัยและพัฒนาการสัตวแพทย์ภาคเหนือตอนล่าง
โปรแกรมสอบเทียบไมโครปิเปต (PipetteCal V.1.01)	ชัยณรงค์ กุลฉิม	งานการจัดเวทีแลกเปลี่ยนเรียนรู้ (KM Forum) กรมปศุสัตว์ ประจำปี ๒๕๕๙ วันที่ ๑๕ สิงหาคม ๒๕๕๙

การฝึกอบรม/ประชุม/วิทยากร/งานเผยแพร่ความรู้ทางวิชาการ

ลำดับ ที่	ชื่อหลักสูตร	สถานที่จัด	ช่วงเวลา	ชื่อ-สกุล
๑	สอบสวนนมโรงเรียน	ปศุสัตว์จังหวัดพิจิตร	๖ ต.ค. ๕๘	นายสืบชาติ สัจจวาทีต
๒	ประชุมซักซ้อมความเข้าใจตามแผนงานด้านสุขภาพสัตว์ ปีงบประมาณ ๒๕๕๙	กรมปศุสัตว์	๑๔ ต.ค. ๕๘	นางจันทร์เพ็ญ ชำนาญพูด
๓	ฟังบรรยายการสอบสวนหาสาเหตุการตายของโคนมใน จังหวัดประจวบคีรีขันธ์	สถาบันสุขภาพสัตว์แห่งชาติ	๒๐ ต.ค. ๕๘	นางจันทร์เพ็ญ ชำนาญพูด
๔	ฟังบรรยายการสอบสวนหาสาเหตุการตายของโคนมใน จังหวัดประจวบคีรีขันธ์	สถาบันสุขภาพสัตว์แห่งชาติ	๒๐ ต.ค. ๕๘	นางสาวอังคณา ชันทะบุตร
๕	เข้าร่วมประชุมสัมมนาทางวิชาการโรคโคในฤดูหนาว	สถาบันสุขภาพสัตว์แห่งชาติ	๑๐ พ.ย. ๕๘	นางสาวอังคณา ชันทะบุตร
๖	ประชุมวิชาการนานาชาติทางสัตวแพทย์ประจำปี ๒๕๕๘	เมืองทองธานี อ.เมือง จ.นนทบุรี	๑๑-๑๔ พ.ย. ๕๘	นายเสกสิทธิ์ สิงห์แจ่ม
๗	ประชุมวิชาการนานาชาติทางสัตวแพทย์ประจำปี ๒๕๕๘	เมืองทองธานี อ.เมือง จ.นนทบุรี	๑๑-๑๔ พ.ย. ๕๘	นางสาวธรรมรัฐ หรพร้อม
๘	ฝึกอบรมจรรยาบรรณการใช้สัตว์เพื่องานทางวิทยาศาสตร์ และพระราชบัญญัติสัตว์เพื่องานทางวิทยาศาสตร์ พ.ศ. ๒๕๕๘	สถาบันสุขภาพสัตว์แห่งชาติ	๑๗-๑๘ พ.ย. ๕๘	นางสาวสุวรรณี ตันรัตนวงศ์
๙	ฝึกอบรมจรรยาบรรณการใช้สัตว์เพื่องานทางวิทยาศาสตร์ และพระราชบัญญัติสัตว์เพื่องานทางวิทยาศาสตร์ พ.ศ. ๒๕๕๘	สถาบันสุขภาพสัตว์แห่งชาติ	๑๗-๑๘ พ.ย. ๕๘	นางสาวชีวารัตน์ สุภาภรณ์ประดับ
๑๐	ประชุมพัฒนาข้อเสนอโครงการวิจัยและพัฒนาการเลี้ยง กระบือ	สำนักงานพัฒนาการวิจัยการเกษตร	๑๙ พ.ย. ๕๘	นางจันทร์เพ็ญ ชำนาญพูด
๑๑	ร่วมประชุมสัมมนาชี้แจงเจ้าหน้าที่กรมปศุสัตว์เพื่อรองรับ พรบ.ควบคุมการฆ่าสัตว์เพื่อการจำหน่ายเนื้อสัตว์และ ประชุมสัมมนา การขับเคลื่อนงานด้านมาตรฐานการปศุสัตว์ ประจำปี ๒๕๕๙	โรงแรมมิราเคิล แกรนด์ คอนเวนชั่น ไฮเทล	๒๒-๒๗ พ.ย. ๕๘	นายสืบชาติ สัจจวาทีต
๑๒	ฝึกอบรมเชิงปฏิบัติการ หลักสูตรการตรวจวิเคราะห์คุณภาพ น้ำนมดิบ	โรงแรมบางกอกกอล์ฟ สปาร์ตอร์ท จ.ปทุมธานี	๑-๓ ธ.ค. ๕๘	นายสทกร เตียวตระกูล
๑๓	เข้าร่วมการฝึกอบรมเรื่อง ความไม่แน่นอนของการวัด ทางสอบเทียบ	สำนักพัฒนาศักยภาพนักวิทยาศาสตร์ ห้องปฏิบัติการ กรมวิทยาศาสตร์ บริการ	๑๕-๑๖ ธ.ค. ๕๘	นายชัยณรงค์ กุลนิม
๑๔	เข้าร่วมการฝึกอบรมเรื่อง ความไม่แน่นอนของการวัด ทางสอบเทียบ	สำนักพัฒนาศักยภาพนักวิทยาศาสตร์ ห้องปฏิบัติการ กรมวิทยาศาสตร์ บริการ	๑๕-๑๖ ธ.ค. ๕๘	นางสาววิลาวรรณ บุตรกุล
๑๕	ร่วมการฝึกอบรมพัฒนาผู้ประกอบการโรงฆ่าสัตว์และ สถานที่จำหน่ายเนื้อสะอาด	ศูนย์วิทยพัฒนา มหาวิทยาลัยสุโขทัยธรรมาธิราช	๑๖ ธ.ค. ๕๘	นายสืบชาติ สัจจวาทีต
๑๖	เข้าร่วมการฝึกอบรมหลักสูตร ผู้ประเมินความสามารถ ห้องปฏิบัติการ	บ้านอัมพวา รีสอร์ทแอนด์สปา จ.สมุทรสงคราม	๑๕-๑๙ ธ.ค. ๕๘	นางสาวอังคณา ชันทะบุตร
๑๗	เข้าร่วมการฝึกอบรมหลักสูตร ผู้ประเมินความสามารถ ห้องปฏิบัติการ	บ้านอัมพวา รีสอร์ทแอนด์สปา จ.สมุทรสงคราม	๑๕-๑๙ ธ.ค. ๕๘	นางสาวดารณี นาคโสภาส
๑๘	ฝึกงานด้านการทดสอบการตรวจหาแอนติบอดีต่อเชื้อ <i>Brucella abortus</i> โดยวิธี Rose Bengal test และวิธี Complement Fixation test	สถาบันสุขภาพสัตว์แห่งชาติ	๒๒-๒๔ ธ.ค. ๕๘	นางสาวชีวารัตน์ สุภาภรณ์ประดับ
๑๙	ฝึกอบรมหลักสูตรการวิเคราะห์สถิติ	สถาบันสุขภาพสัตว์แห่งชาติ	๒๒-๒๕ ธ.ค. ๕๘	นายเสกสิทธิ์ สิงห์แจ่ม
๒๐	ฝึกอบรมหลักสูตรการวิเคราะห์สถิติ	สถาบันสุขภาพสัตว์แห่งชาติ	๒๒-๒๕ ธ.ค. ๕๘	นางสาวเจริญวรรณ มณีพันธุ์เจริญ

การฝึกอบรม/ประชุม/วิทยากร/งานเผยแพร่ความรู้ทางวิชาการ

ลำดับ ที่	ชื่อหลักสูตร	สถานที่จัด	ช่วงเวลา	ชื่อ-สกุล
๒๑	ฝึกอบรม Workshop on AMU/AMR and Risk Analysis ครั้งที่ 1	สำนักตรวจสอบคุณภาพ สินค้าปศุสัตว์ กรมปศุสัตว์	๖-๙ ม.ค. ๕๙	นายเสกสิทธิ์ สิงห์แจ่ม
๒๒	ฝึกอบรม Workshop on AMU/AMR and Risk Analysis ครั้งที่ 1	สำนักตรวจสอบคุณภาพ สินค้าปศุสัตว์ กรมปศุสัตว์	๖-๙ ม.ค. ๕๙	นางสาวดารณี นาคโอภาส
๒๓	เข้ารับการอบรมหลักสูตร การอบรมผู้ขอใบอนุญาตใช้สัตว์ เพื่องานวิทยาศาสตร์ ครั้งที่ ๖	มหาวิทยาลัยเกษตรศาสตร์ บางเขน กรุงเทพมหานคร	๑๓-๑๕ ม.ค. ๕๙	นางสาวอังคณา ชันทะบุตร
๒๔	เข้าร่วมการสัมมนาวิชาการ เรื่อง เชื้อดื้อยาภัยร้ายที่ต้องติดตาม	สถาบันสุขภาพสัตว์แห่งชาติ	๒๑ ม.ค. ๕๙	นายเสกสิทธิ์ สิงห์แจ่ม
๒๕	เข้าร่วมการสัมมนาวิชาการ เรื่อง เชื้อดื้อยาภัยร้ายที่ต้องติดตาม	สถาบันสุขภาพสัตว์แห่งชาติ	๒๑ ม.ค. ๕๙	นางสาวโยธกานต์ สิงห์วงศ์
๒๖	เข้าร่วมการฝึกอบรมการพัฒนาขีดความสามารถในการทำ MIC	สถาบันสุขภาพสัตว์แห่งชาติ	๒๕-๒๙ ม.ค. ๕๙	นางสาวโยธกานต์ สิงห์วงศ์
๒๗	เข้าร่วมการฝึกอบรมการพัฒนาขีดความสามารถในการทำ MIC	สถาบันสุขภาพสัตว์แห่งชาติ	๒๕-๒๙ ม.ค. ๕๙	นางภรณ์ กุลฉิม
๒๘	ฝึกอบรมเชิงปฏิบัติการเรื่องการควบคุมป้องกันและแก้ไขปัญหา เชื้อดื้อยาในสัตว์	โรงแรมเอเชีย	๓-๕ ก.พ. ๕๙	นายเสกสิทธิ์ สิงห์แจ่ม
๒๙	อบรมโครงการพัฒนาองค์กรแห่งการเรียนรู้เสริมสมรรถนะและ จิตสาธารณะแก่บุคลากรจังหวัดพิษณุโลก	วัดวังหิน จ.พิษณุโลก	๘-๙ ก.พ. ๕๙	นางสุดาดวง ยุทธวงศ์
๓๐	อบรมโครงการพัฒนาองค์กรแห่งการเรียนรู้เสริมสมรรถนะและ จิตสาธารณะแก่บุคลากรจังหวัดพิษณุโลก	วัดวังหิน จ.พิษณุโลก	๘-๙ ก.พ. ๕๙	นายประสิทธิ์ วานิชสวัสดิ์วิชัย
๓๑	ประชุมภายใต้กรอบ MOU ระหว่างกรมปศุสัตว์และหน่วยงาน QIA และประสานเรื่องการตรวจโรคไก่ส่งออก	สถาบันสุขภาพสัตว์แห่งชาติ	๙ ก.พ. ๕๙	นางจันทร์เพ็ญ ชำนาญพุด
๓๒	เข้าร่วมฝึกอบรมหลักสูตร LMT training workshop	สถาบันสุขภาพสัตว์แห่งชาติ	๑๕-๑๘ ก.พ. ๕๙	นายประสิทธิ์ วานิชสวัสดิ์วิชัย
๓๓	เข้าร่วมฝึกอบรมหลักสูตร LMT training workshop	สถาบันสุขภาพสัตว์แห่งชาติ	๑๕-๑๘ ก.พ. ๕๙	นางสาวเปี่ยมภรณ์ภริมา เพ็ญสุวรรณ
๓๔	ฝึกอบรมเชิงปฏิบัติการ หลักสูตร AMR Training : Establishment of essential element of integrated antimicrobial resistance surveillance system	สำนักตรวจสอบคุณภาพ สินค้าปศุสัตว์ กรมปศุสัตว์	๑-๓ มี.ค. ๕๙	นายเสกสิทธิ์ สิงห์แจ่ม
๓๕	ฝึกอบรมเชิงปฏิบัติการ หลักสูตร AMR Training : Establishment of essential element of integrated antimicrobial resistance surveillance system	สำนักตรวจสอบคุณภาพ สินค้าปศุสัตว์ กรมปศุสัตว์	๑-๓ มี.ค. ๕๙	นางสาวดารณี นาคโอภาส
๓๖	ประชุมชี้แจงการให้ข้อมูลในระบบ electronics ตาม พรบ. สัตว์เพื่องานทางวิทยาศาสตร์	โรงแรมมิราเคิล แกรนด์ คอนเวนชั่น โฮเทล	๓ มี.ค. ๕๙	นางจันทร์เพ็ญ ชำนาญพุด
๓๗	เข้าร่วมประชุมในโครงการประชุมสัมมนาเชิงปฏิบัติการ การบูรณาการงานด้านสัตวแพทย์กรมปศุสัตว์	โรงแรม เชียงใหม่ ออคิต จ.เชียงใหม่	๙-๑๑ มี.ค. ๕๙	นายเสกสิทธิ์ สิงห์แจ่ม
๓๘	เข้าร่วมประชุมในโครงการประชุมสัมมนาเชิงปฏิบัติการ การบูรณาการงานด้านสัตวแพทย์กรมปศุสัตว์	โรงแรม เชียงใหม่ ออคิต จ.เชียงใหม่	๙-๑๑ มี.ค. ๕๙	นายสืบชาติ สัจจวาที
๓๙	เข้าร่วมประชุมในโครงการประชุมสัมมนาเชิงปฏิบัติการ การบูรณาการงานด้านสัตวแพทย์กรมปศุสัตว์	โรงแรม เชียงใหม่ ออคิต จ.เชียงใหม่	๙-๑๑ มี.ค. ๕๙	นางธรรมรัฐ สุจิต
๔๐	เข้าร่วมประชุมในโครงการประชุมสัมมนาเชิงปฏิบัติการ การบูรณาการงานด้านสัตวแพทย์กรมปศุสัตว์	โรงแรม เชียงใหม่ ออคิต จ.เชียงใหม่	๙-๑๑ มี.ค. ๕๙	นางสาวเจริญวรรณ มณีพันธุ์เจริญ
๔๑	เข้าร่วมประชุมคณะทำงานจัดการความรู้ของ สสช. ครั้งที่ ๑/๒๕๕๙	สถาบันสุขภาพสัตว์แห่งชาติ	๒๒-๒๓ มี.ค. ๕๙	นายประสิทธิ์ วานิชสวัสดิ์วิชัย

การฝึกอบรม/ประชุม/วิทยากร/งานเผยแพร่ความรู้ทางวิชาการ

ลำดับ ที่	ชื่อหลักสูตร	สถานที่จัด	ช่วงเวลา	ชื่อ-สกุล
๔๒	เข้าร่วมประชุมหาแนวทางการเฝ้าระวังโรคทางซีรัมวิทยา ระหว่าง สคบ. สสช. และ ศวพ.	ศวพ.ภาคตะวันออกเฉียงเหนือ ตอนบน จ.ขอนแก่น	๒๑-๒๔ มี.ค. ๕๙	นางนงลักษณ์ แสงแก้ว
๔๓	เข้าร่วมประชุมหาแนวทางการเฝ้าระวังโรคทางซีรัมวิทยา ระหว่าง สคบ. สสช. และ ศวพ.	ศวพ.ภาคตะวันออกเฉียงเหนือ ตอนบน จ.ขอนแก่น	๒๑-๒๔ มี.ค. ๕๙	นายสุภัทศิริ อภินันท์
๔๔	ประชุมเพื่อปรึกษารื้อกับกลุ่มทางไวรัสวิทยาและจัดสรรงบประมาณในการตรวจตัวอย่าง	สถาบันสุขภาพสัตว์แห่งชาติ	๒๕-๒๖ มี.ค. ๕๙	นางสาวสุวรรณี ตันรัตนวงศ์
๔๕	อบรมหลักสูตร การตรวจหาเชื้อ E.coli ชนิดก่อโรคและสร้าง Toxin โดยวิธี PCR	สถาบันสุขภาพสัตว์แห่งชาติ	๒๘-๓๐ มี.ค. ๕๙	นายชัยณรงค์ กุลนิม
๔๖	อบรมการใช้งานระบบสารสนเทศแบบเครือข่ายในการเลี้ยงและใช้สัตว์	สำนักบริการคอมพิวเตอร์ มหาวิทยาลัยเกษตรศาสตร์	๕ เม.ย. ๕๙	นางสาวเจริญวรรณ มณีพันธุ์เจริญ
๔๗	อบรมการใช้งานระบบสารสนเทศแบบเครือข่ายในการเลี้ยงและใช้สัตว์	สำนักบริการคอมพิวเตอร์ มหาวิทยาลัยเกษตรศาสตร์	๕ เม.ย. ๕๙	นางสาวปาริชาติ มัธยม
๔๘	ศึกษาดูงานฟาร์มสัตว์เกษตรที่ได้มาตรฐาน	ศูนย์วิจัยและพัฒนาอาหารสัตว์ ซีพี จ.ชลบุรี	๕ เม.ย. ๕๙	นายเสกสิทธิ์ สิงห์แจ่ม
๔๙	เข้าร่วมการประชุมเพื่อซักซ้อมและเตรียมความพร้อมในการดำเนินการด้านการตรวจวินิจฉัยโรคปากและเท้าเปื่อย	สถาบันสุขภาพสัตว์แห่งชาติ และกรมปศุสัตว์	๒๒ เม.ย. ๕๙	นางจันทร์เพ็ญ ชำนาญพุด
๕๐	เข้าร่วมอบรมหลักสูตร กระบวนการจัดการองค์ความรู้	สถาบันสุขภาพสัตว์แห่งชาติ	๒๖-๒๙ เม.ย. ๕๙	นายประสิทธิ์ วานิชสวัสดิ์วิชัย
๕๑	เข้าร่วมอบรมหลักสูตร กระบวนการจัดการองค์ความรู้	สถาบันสุขภาพสัตว์แห่งชาติ	๒๖-๒๙ เม.ย. ๕๙	นางสาววิลาวรรณ บุตรกุล
๕๒	ร่วมประชุมสรุปผลการทดสอบ Interlaboratory comparison ประจำปี 2558 ในขอบข่าย AI และ ND จากสัตว์ปีก (RFPCR)	สถาบันสุขภาพสัตว์แห่งชาติ และกรมปศุสัตว์	๒๙ เม.ย. ๕๙	นางสาวสุวรรณี ตันรัตนวงศ์
๕๓	พัฒนาผู้จัดการงานวิจัย (Research Manager : RM) รุ่นที่ ๗	โรงแรมเมย์ ฟลาวเวอร์ แกรนด์ จังหวัดพิษณุโลก	๑๗-๑๙ พ.ค. ๕๙	นางนงลักษณ์ แสงแก้ว
๕๔	พัฒนาผู้จัดการงานวิจัย (Research Manager : RM) รุ่นที่ ๗	โรงแรมเมย์ ฟลาวเวอร์ แกรนด์ จังหวัดพิษณุโลก	๑๗-๑๙ พ.ค. ๕๙	นายชัยณรงค์ กุลนิม
๕๕	พัฒนาผู้จัดการงานวิจัย (Research Manager : RM) รุ่นที่ ๗	โรงแรมเมย์ ฟลาวเวอร์ แกรนด์ จังหวัดพิษณุโลก	๑๗-๑๙ พ.ค. ๕๙	นายสืบชาติ สัจจวาที
๕๖	พัฒนาผู้จัดการงานวิจัย (Research Manager : RM) รุ่นที่ ๗	โรงแรมเมย์ ฟลาวเวอร์ แกรนด์ จังหวัดพิษณุโลก	๑๗-๑๙ พ.ค. ๕๙	นางสาวสุวรรณี ตันรัตนวงศ์
๕๗	เข้าร่วมประชุมโครงการวิจัยแก้ปัญหาคุณภาพน้ำนมแบบบูรณาการ ครั้งที่ ๑/๒๕๕๙	กรมปศุสัตว์ เขตพญาไท	๑๘-๑๙ พ.ค. ๕๙	นางสาวดารณี นาคโอภาส
๕๘	เข้าร่วมสัมมนาเชิงปฏิบัติการ การเสริมสร้างสมรรถนะการมุ่งผลสัมฤทธิ์	ภูวนาลี รีสอร์ท เขาใหญ่ จ.นครราชสีมา	๒๔-๒๖ พ.ค. ๕๙	นายเสกสิทธิ์ สิงห์แจ่ม
๕๙	เข้าร่วมสัมมนาเชิงปฏิบัติการ การเสริมสร้างสมรรถนะการมุ่งผลสัมฤทธิ์	ภูวนาลี รีสอร์ท เขาใหญ่ จ.นครราชสีมา	๒๔-๒๖ พ.ค. ๕๙	นายสืบชาติ สัจจวาที
๖๐	เข้าร่วมสัมมนาเชิงปฏิบัติการ การเสริมสร้างสมรรถนะการมุ่งผลสัมฤทธิ์	ภูวนาลี รีสอร์ท เขาใหญ่ จ.นครราชสีมา	๒๔-๒๖ พ.ค. ๕๙	นางสาวเจริญวรรณ มณีพันธุ์เจริญ
๖๑	เข้าร่วมสัมมนาเชิงปฏิบัติการ การเสริมสร้างสมรรถนะการมุ่งผลสัมฤทธิ์	ภูวนาลี รีสอร์ท เขาใหญ่ จ.นครราชสีมา	๒๔-๒๖ พ.ค. ๕๙	นางสาวปาริชาติ มัธยม

การฝึกอบรม/ประชุม/วิทยากร/งานเผยแพร่ความรู้ทางวิชาการ

ลำดับที่	ชื่อหลักสูตร	สถานที่จัด	ช่วงเวลา	ชื่อ-สกุล
๖๒	ร่วมประชุมเพื่อซักซ้อมความเข้าใจในการปฏิบัติงานตามโครงการเพิ่มประสิทธิภาพในการควบคุมสารเบต้าอะโกนิสท์ในฟาร์มเลี้ยงสัตว์และโรงฆ่าสัตว์ทั่วประเทศ	ศูนย์วิจัยและพัฒนาการสัตวแพทย์ภาคตะวันออกเฉียงเหนือ จ.ชลบุรี	๒๖-๒๗ พ.ค. ๕๙	นางสาววิลาวรรณ บุตรกุล
๖๓	เข้าร่วมประชุมนำผลงานวิจัยไปใช้ประโยชน์	สถาบันสุขภาพสัตว์แห่งชาติ	๓๐-๓๑ พ.ค. ๕๙	นางสาวปาริชาติ มัชฌิม
๖๔	เข้าร่วมประชุมนำผลงานวิจัยไปใช้ประโยชน์	สถาบันสุขภาพสัตว์แห่งชาติ	๓๐-๓๑ พ.ค. ๕๙	นางสาววิลาวรรณ บุตรกุล
๖๕	เข้าร่วมประชุม Regional workshop on utilization and harmonization of PREDICT protocols in the animal health sector	สถาบันสุขภาพสัตว์แห่งชาติ	๓-๔ มิ.ย. ๕๙	นางสาวสุวรรณี ตันรัตน์วงศ์
๖๖	เข้าร่วมการประชุมวิชาการครบรอบ ๒๐ ปี ศูนย์วิจัยและพัฒนาการสัตวแพทย์ภาคตะวันออกเฉียงเหนือตอนล่าง	โรงแรมทองธารินทร์ อำเภอมือง จังหวัดสุรินทร์	๖-๑๐ มิ.ย. ๕๙	นางจันทร์เพ็ญ ชำนาญพุด
๖๗	เข้าร่วมการประชุมวิชาการครบรอบ ๒๐ ปี ศูนย์วิจัยและพัฒนาการสัตวแพทย์ภาคตะวันออกเฉียงเหนือตอนล่าง	โรงแรมทองธารินทร์ อำเภอมือง จังหวัดสุรินทร์	๖-๑๐ มิ.ย. ๕๙	นายประสิทธิ์ วานิชสวัสดิ์วิชัย
๖๘	เข้าร่วมการประชุมวิชาการครบรอบ ๒๐ ปี ศูนย์วิจัยและพัฒนาการสัตวแพทย์ภาคตะวันออกเฉียงเหนือตอนล่าง	โรงแรมทองธารินทร์ อำเภอมือง จังหวัดสุรินทร์	๖-๑๐ มิ.ย. ๕๙	นางสาวสุวรรณี ตันรัตน์วงศ์
๖๙	เข้าร่วมการประชุมวิชาการครบรอบ ๒๐ ปี ศูนย์วิจัยและพัฒนาการสัตวแพทย์ภาคตะวันออกเฉียงเหนือตอนล่าง	โรงแรมทองธารินทร์ อำเภอมือง จังหวัดสุรินทร์	๖-๑๐ มิ.ย. ๕๙	นายเสกสิทธิ์ สิงห์แจ่ม
๗๐	เข้าร่วมการประชุมวิชาการครบรอบ ๒๐ ปี ศูนย์วิจัยและพัฒนาการสัตวแพทย์ภาคตะวันออกเฉียงเหนือตอนล่าง	โรงแรมทองธารินทร์ อำเภอมือง จังหวัดสุรินทร์	๖-๑๐ มิ.ย. ๕๙	นางสาวปาริชาติ มัชฌิม
๗๑	เข้าร่วมการประชุมวิชาการครบรอบ ๒๐ ปี ศูนย์วิจัยและพัฒนาการสัตวแพทย์ภาคตะวันออกเฉียงเหนือตอนล่าง	โรงแรมทองธารินทร์ อำเภอมือง จังหวัดสุรินทร์	๖-๑๐ มิ.ย. ๕๙	นายสุภัทศิริ อภินันท์
๗๒	เข้าร่วมการประชุมวิชาการครบรอบ ๒๐ ปี ศูนย์วิจัยและพัฒนาการสัตวแพทย์ภาคตะวันออกเฉียงเหนือตอนล่าง	โรงแรมทองธารินทร์ อำเภอมือง จังหวัดสุรินทร์	๖-๑๐ มิ.ย. ๕๙	นายชัยณรงค์ กุลฉิม
๗๓	เข้าร่วมการประชุมวิชาการครบรอบ ๒๐ ปี ศูนย์วิจัยและพัฒนาการสัตวแพทย์ภาคตะวันออกเฉียงเหนือตอนล่าง	โรงแรมทองธารินทร์ อำเภอมือง จังหวัดสุรินทร์	๖-๑๐ มิ.ย. ๕๙	นางสาววิลาวรรณ บุตรกุล
๗๔	เข้าร่วมการประชุมวิชาการครบรอบ ๒๐ ปี ศูนย์วิจัยและพัฒนาการสัตวแพทย์ภาคตะวันออกเฉียงเหนือตอนล่าง	โรงแรมทองธารินทร์ อำเภอมือง จังหวัดสุรินทร์	๖-๑๐ มิ.ย. ๕๙	นางสาวเปี่ยมภักดิ์กริมย์ เพ็ญสุวรรณ์
๗๕	เข้าร่วมการประชุมวิชาการครบรอบ ๒๐ ปี ศูนย์วิจัยและพัฒนาการสัตวแพทย์ภาคตะวันออกเฉียงเหนือตอนล่าง	โรงแรมทองธารินทร์ อำเภอมือง จังหวัดสุรินทร์	๖-๑๐ มิ.ย. ๕๙	นางสาวน้ำฝน รัตนพรหม
๗๖	เข้าร่วมอบรมร่างรัฐธรรมนูญ พ.ศ.๒๕๕๙	หอประชุมอาคารบังราชนกอองค์การส่วนบริหารจังหวัดพิษณุโลก	๗ มิ.ย. ๕๙	นางนงลักษณ์ แสงแก้ว
๗๗	เข้าร่วมอบรมร่างรัฐธรรมนูญ พ.ศ.๒๕๕๙	หอประชุมอาคารบังราชนกอองค์การส่วนบริหารจังหวัดพิษณุโลก	๗ มิ.ย. ๕๙	นางสุดาดวง ยุทธวงศ์
๗๘	ร่วมประชุมเพื่อจัดทำโครงการวิจัยสนับสนุนการแก้ปัญหาหนี้แบบบูรณาการ	สถาบันสุขภาพสัตว์แห่งชาติ	๑๔-๑๕ มิ.ย. ๕๙	นายเสกสิทธิ์ สิงห์แจ่ม
๗๙	เข้าร่วมการฝึกอบรมภาคปฏิบัติเรื่อง ยืนดูยามาจากไหน ตรวจฉับไว ใครๆ ก็ทำได้	อาคารเฉลิมพระเกียรติ 80 พรรษา โรงพยาบาลศิริราช	๓๐ มิ.ย. - ๒ ก.ค. ๕๙	นางสาวดารณี นาคโอภาส
๘๐	อบรมเชิงปฏิบัติการหลักสูตร การตรวจและจัดจำแนกชนิดไวรัสโรคปากและเท้าเปื่อยประจำปี ๒๕๕๙	ศูนย์อ้างอิงโรคปากและเท้าเปื่อย ภูมิภาคเอเชียตะวันออกเฉียงใต้	๔-๘ ก.ค. ๕๙	นางสาวสุวรรณี ตันรัตน์วงศ์
๘๑	อบรมเชิงปฏิบัติการหลักสูตร การตรวจและจัดจำแนกชนิดไวรัสโรคปากและเท้าเปื่อยประจำปี ๒๕๕๙	ศูนย์อ้างอิงโรคปากและเท้าเปื่อย ภูมิภาคเอเชียตะวันออกเฉียงใต้	๔-๘ ก.ค. ๕๙	นางสาวพนาสวรรค์ จีร์มาศ

การฝึกอบรม/ประชุม/วิทยากร/งานเผยแพร่ความรู้ทางวิชาการ

ลำดับที่	ชื่อหลักสูตร	สถานที่จัด	ช่วงเวลา	ชื่อ-สกุล
๘๒	ฝึกอบรมหลักสูตร Internal Audit workshop	สถาบันสุขภาพสัตว์แห่งชาติ	๑๒-๑๔ ก.ค. ๕๙	นายเสกสิทธิ์ สิงห์แจ่ม
๘๓	การฝึกอบรมโครงการ การเพิ่มประสิทธิภาพการบริหารจัดการ สำหรับหน่วยงานสนับสนุน	โรงแรมสุนีย์แกรนด์ โฮเทล แอนด์ คอนเวนชั่น เซ็นเตอร์ จ.อุบลราชธานี	๒๗-๒๙ ก.ค. ๕๙	นางพรพิมล ศรีใจ
๘๔	อบรมเชิงปฏิบัติการ การคำนวณราคากลางงานก่อสร้างของทางราชการด้วยอิเล็กทรอนิกส์	มหาวิทยาลัยนเรศวร	๒๘-๒๙ ก.ค. ๕๙	นางสุดดวง ยุทธวงศ์
๘๕	อบรมเชิงปฏิบัติการ การคำนวณราคากลางงานก่อสร้างของทางราชการด้วยอิเล็กทรอนิกส์	มหาวิทยาลัยนเรศวร	๒๘-๒๙ ก.ค. ๕๙	นางสาวนันทิษฐ ถนอมรัตน์
๘๖	ร่วมเสวนา ไวรัสและวัคซีนโรคปากและเท้าเปื่อย	สถาบันสุขภาพสัตว์แห่งชาติ	๔-๘ ส.ค. ๕๙	นางจันทร์เพ็ญ ชำนาญพูด
๘๗	ประชุมวิชาการเรื่อง การจัดการโรคไข้อั้วในประเทศไทย	สถาบันสุขภาพสัตว์แห่งชาติ	๙ ส.ค. ๕๙	นายเสกสิทธิ์ สิงห์แจ่ม
๘๘	ประชุมเพื่อตรวจสอบแบบบรรยายลักษณะงาน (job description)	สถาบันสุขภาพสัตว์แห่งชาติ	๙-๑๐ ส.ค. ๕๙	นางจันทร์เพ็ญ ชำนาญพูด
๘๙	การสอบเทียบเครื่องวัดอุณหภูมิ	อาคารสถานศึกษาเคมีปฏิบัติ สำนักพัฒนาศักยภาพ นักวิทยาศาสตร์ห้องปฏิบัติการ กรมวิทยาศาสตร์บริการ	๙-๑๐ ส.ค. ๕๙	นางนงลักษณ์ แสงแก้ว
๙๐	การสอบเทียบเครื่องวัดอุณหภูมิ	อาคารสถานศึกษาเคมีปฏิบัติ สำนักพัฒนาศักยภาพ นักวิทยาศาสตร์ห้องปฏิบัติการ กรมวิทยาศาสตร์บริการ	๙-๑๐ ส.ค. ๕๙	นายจิรพงษ์ จุลพันธ์
๙๑	เข้าร่วมการประชุมวิชาการปศุสัตว์ประจำปี ๒๕๕๙	โรงแรมเดอะกรีนเนอร์ รีสอร์ท เขาใหญ่ จ.นครราชสีมา	๒๒-๒๖ ส.ค. ๕๙	นางสาวสุวรรณี ดันรัตน์วงศ์
๙๒	เข้าร่วมการประชุมวิชาการปศุสัตว์ประจำปี ๒๕๕๙	โรงแรมเดอะกรีนเนอร์ รีสอร์ท เขาใหญ่ จ.นครราชสีมา	๒๒-๒๖ ส.ค. ๕๙	นางสาววิลาวรรณ บุตรกุล
๙๓	ประชุมสัมมนาวิชาการการจัดการความรู้ (Knowledge management) มุ่งสู่การเป็นองค์กรแห่งนวัตกรรม (Building the innovative Organization)	โรงแรมทรพย์ไพรวัลย์ แกรนด์ แอนด์รีสอร์ท จ.พิษณุโลก	๓๐-๓๑ ส.ค. ๕๙	นางจันทร์เพ็ญ ชำนาญพูด

จุลสาร ปีงบประมาณ ๒๕๕๙

วันที่ดำเนินการ	จุลสารศูนย์วิจัยและพัฒนาการสัตวแพทย์ภาคเหนือตอนล่าง
มิถุนายน ๒๕๕๙	ปีที่ ๑๒ ฉบับที่ ๔๖ (ต.ค. - ธ.ค. ๕๘)
	ปีที่ ๑๓ ฉบับที่ ๔๗ (ม.ค. - มี.ค. ๕๙)
พฤศจิกายน ๒๕๕๙	ปีที่ ๑๓ ฉบับที่ ๔๘ (เม.ย. - มิ.ย. ๕๙)
	ปีที่ ๑๑ ฉบับที่ ๔๙ (ก.ค. - ก.ย. ๕๙)

การฝึกอบรม/ประชุม/วิทยากร/งานเผยแพร่ความรู้ทางวิชาการ

วันที่ดำเนินการ	หน่วยงานที่จัด	จำนวนผู้เข้าร่วมโครงการ	รายละเอียด
๑๖-๑๗ ธันวาคม ๒๕๕๘	สำนักงานปศุสัตว์จังหวัดนครสวรรค์	๒๐๐ คน	การฝึกอบรมพัฒนาผู้ประกอบการโรงฆ่าสัตว์และสถานที่จำหน่ายเนื้อสัตว์สะอาด ปีงบประมาณ ๒๕๕๙ บรรยายหัวข้อ การเฝ้าระวังเชื้อแบคทีเรียในเนื้อสัตว์ ณ ห้องประชุม มหาวิทยาลัยสุโขทัยธรรมาธิราช จ.นครสวรรค์ วิทยากร: น.สพ. สืบชาติ สัจจวาทีต (นายสัตวแพทย์ชำนาญการ)
๒๒ ธันวาคม ๒๕๕๘	ศูนย์วิจัยและพัฒนาการสัตวแพทย์ ร่วมกับ บริษัท ยีนพลัส จำกัด	๔๕ คน	เจ้าหน้าที่ของศพ.ภาคเหนือตอนล่าง เข้ารับการฝึกอบรมเรื่อง Real-Time PCR Technology and Application วิทยากร: คุณพรรณทิพา พรตเจริญ เจ้าหน้าที่จากบริษัท ยีนพลัส จำกัด
๑๔ มกราคม ๒๕๕๙	สำนักงานปศุสัตว์เขต ๖	๒๕ คน	โครงการประชุมเชิงปฏิบัติการเรื่องการพัฒนาศักยภาพการจัดการฟาร์มโคนมและคุณภาพน้ำนมโค ปี ๒๕๕๙ โดยมีเจ้าหน้าที่ส่งเสริมหรือเจ้าหน้าที่ห้องปฏิบัติการคุณภาพน้ำนม ของสหกรณ์ / ศูนย์รวบรวมน้ำนมดิบ เจ้าหน้าที่กรมปศุสัตว์ที่เกี่ยวข้อง และเจ้าหน้าที่หน่วยพัฒนาสุขภาพและผลผลิตโคนม เข้าร่วม ณ ห้องประชุมศูนย์วิจัยและพัฒนาการสัตวแพทย์ภาคเหนือตอนล่าง จ. พิษณุโลก - บรรยายหัวข้อ องค์ประกอบน้ำนมดิบและ มาตรฐานคุณภาพน้ำนมดิบ วิทยากร: น.สพ. สืบชาติ สัจจวาทีต (นายสัตวแพทย์ชำนาญการ)
			- บรรยายหัวข้อ หลักการและวิธีการ เก็บตัวอย่างน้ำนมดิบ การตรวจวัดจุดเยือกแข็ง การตรวจยาปฏิชีวนะในน้ำนมดิบ และการตรวจสอบองค์ประกอบน้ำนมดิบ วิทยากร: นายสทกร เตียวตระกูล (นักวิทยาศาสตร์การแพทย์)
			- การบรรยายหัวข้อ หลักการและวิธีการ ตรวจคุณภาพน้ำนมดิบทางจุลชีววิทยาเบื้องต้น วิทยากร: นางสาวกัญญา ทาสีธง (นักวิทยาศาสตร์การแพทย์)
			- การฝึกปฏิบัติ การตรวจคุณภาพน้ำนมดิบเบื้องต้น วิทยากร: นางสาวสุรรัตน์ พูลเจริญศิลป์ (นักวิทยาศาสตร์การแพทย์)
๑๗ สิงหาคม ๒๕๕๙	คณะสหเวชศาสตร์ มหาวิทยาลัยนเรศวร	๗๐ คน	เป็นอาจารย์พิเศษ ในรายวิชา จุลชีววิทยาคลินิก 1 บรรยายในหัวข้อ Lab. 2 การตรวจวินิจฉัยโรคติดเชื้อไวรัสโดยการแยกและพิสูจน์เชื้อ ไขไก่ฟัก / cell culture วิทยากร: นางสาวสุวรรณี ตันรัตนวงศ์ (นักวิทยาศาสตร์การแพทย์ชำนาญการพิเศษ)
๒๖ มกราคม ๒๕๕๙	สำนักงานปศุสัตว์เขต ๖	๔๖ คน	โครงการสัมมนาเชิงปฏิบัติการทดสอบโรคระบาดสัตว์เบื้องต้น - บรรยายความรู้เรื่องโรคระบาดสัตว์ และวิธีการผ่าซาก วิทยากร: น.สพ. เสกสิทธิ์ สิงห์แจ่ม (นายสัตวแพทย์ชำนาญการ)
			- บรรยายความรู้เรื่องการทดสอบโรค布鲁เซลโลซิส ในโค กระบือ แพะ แกะ และการทดสอบโรคทูเบอร์คูโลซิส วิทยากร: สพ.ญ. ธรรมรัฐ สุจิต (นายสัตวแพทย์ชำนาญการ)
			- บรรยายความรู้เรื่องการทดสอบโรคพยาธิในทางเดินอาหาร ในเลือด และค่าโลหิตวิทยา วิทยากร: สพ.ญ. เจริญวรรณ มณีพันธุ์เจริญ (นายสัตวแพทย์ปฏิบัติการ)
			- ฝึกปฏิบัติการทดสอบโรคพยาธิในทางเดินอาหาร ในเลือด และค่าโลหิตวิทยา วิทยากร: นายประสิทธิ์ วานิชสวัสดิ์วิชัย (นักวิทยาศาสตร์การแพทย์ชำนาญการพิเศษ)
			- ฝึกปฏิบัติการทดสอบโรค布鲁เซลโลซิส ในโค กระบือ แพะ แกะ วิทยากร: นางนงลักษณ์ แสงแก้ว (นักวิทยาศาสตร์การแพทย์ชำนาญการ)
๒๗-๒๘ กุมภาพันธ์ ๒๕๕๙	สนง. ปศจ. พิษณุโลก	๓๐๐ คน	ร่วมจัดนิทรรศการ งานมหกรรมควายยักษ์เมืองสองแคว โดยมีเกษตรกรและประชาชนในเขตจังหวัดพิษณุโลก เข้าร่วมงาน

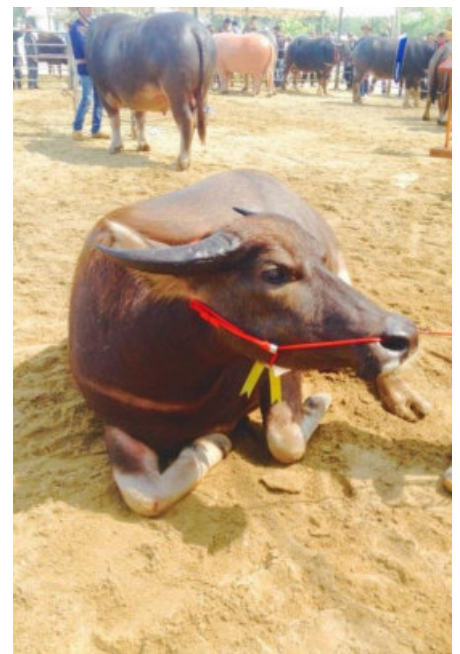
ภาพบรรยากาศการฝึกอบรม

โครงการประชุมเชิงปฏิบัติการเรื่องการพัฒนาศักยภาพการจัดการฟาร์มโคนมและคุณภาพน้ำนมโค ปี ๒๕๕๙
วันที่ ๑๔ มกราคม ๒๕๕๙



นิทรรศการ

สำนักงานปศุสัตว์จังหวัดพิษณุโลก จัดงาน "มหกรรมควายยักษ์ เมืองสองแคว" ครั้งที่ ๑ ตามโครงการอนุรักษ์และพัฒนาควายไทย จังหวัดพิษณุโลก ระหว่างวันที่ ๒๗-๒๘ กุมภาพันธ์ ๒๕๕๙ ที่บริเวณองค์การตลาดเพื่อเกษตรกร (อ.ต.ก.) โดยศวพ.ภาคเหนือตอนล่าง ได้เข้าร่วมจัดนิทรรศการในงานครั้งนี้ด้วย



บริการด้านการศึกษาดูงาน

เมื่อวันที่ ๒ มีนาคม ๒๕๕๙ คณะอาจารย์และนักศึกษาชั้นปีที่ ๔ ภาควิชาชีวเคมี คณะวิทยาศาสตร์การแพทย์ เข้าเยี่ยมชมห้องปฏิบัติการ ศวพ. ภาคเหนือตอนล่าง และฟังการบรรยายเรื่อง การประยุกต์ใช้ความรู้ทางชีวเคมีในการตรวจวินิจฉัย โดย สพ.ญ.ธรรมรัฐ สุจิต นายสัตวแพทย์ชำนาญการ และนางสาวเปี่ยมภัทรภริมย์ เพ็ญสุวรรณ นักวิทยาศาสตร์



เมื่อวันที่ ๒๓ มีนาคม ๒๕๕๙ คณะนักเรียน ระดับมัธยมศึกษาตอนต้น โรงเรียนจุฬารัตน์ราชวิทยาลัย จังหวัดพิษณุโลก ได้มาศึกษาดูการทำงานของนายสัตวแพทย์และนักวิทยาศาสตร์ของศูนย์วิจัยและพัฒนาการสัตวแพทย์ภาคเหนือตอนล่าง



บริการด้านการศึกษาดูงาน

เมื่อวันที่ ๒๙ สิงหาคม ๒๕๕๙ เจ้าหน้าที่จาก ศวพ.ภาคใต้ ศวพ.ขอนแก่น ศวพ.สุรินทร์ และ กตช. ได้มาศึกษาดูงานด้าน Biosafety ของศูนย์วิจัยและพัฒนาการสัตวแพทย์ภาคเหนือตอนล่าง



นักศึกษาฝึกงาน

ลำดับ ที่	มหาวิทยาลัย	คณะ	สาขา	ช่วงเวลา	จำนวน (คน)
๑	เชียงใหม่	สัตวแพทย์	สัตวแพทย์	๑๔ - ๑๘ ธ.ค. ๕๘	๓
๒	ราชภัฏอุดรธานี	เทคโนโลยีฯ	เทคนิค การสัตวแพทย์	๑๔ ธ.ค. ๕๘ - ๘ เม.ย. ๕๙	๒
๓	นเรศวร	วิทยาศาสตร์ฯ	ชีววิทยา	๔ ม.ค.๕๙ - ๒๒ เม.ย. ๕๙	๑
๔	นเรศวร	วิทยาศาสตร์การแพทย์	จุลชีววิทยา	๔ ม.ค.๕๙ - ๒๒ เม.ย. ๕๙	๓
๕	ราชภัฏพิบูลสงคราม	วิทยาศาสตร์ฯ	ชีววิทยา	๔ ม.ค.๕๙ - ๒๒ เม.ย. ๕๙	๒
๖	เทคโนโลยีราชมงคล อีสาน	อุตสาหกรรมเกษตร	เทคนิค การสัตวแพทย์	๑๘ ม.ค.๕๙ - ๑๓ พ.ค. ๕๙	๓
๗	ราชภัฏเพชรบูรณ์	วิทยาศาสตร์ฯ	ชีววิทยา	๑๖ พ.ค.๕๙ - ๓๑ ส.ค. ๕๙	๓
๘	ราชภัฏกำแพงเพชร	วิทยาศาสตร์ฯ	ชีววิทยา	๑๖ พ.ค.๕๙ - ๓๐ มิ.ย. ๕๙	๒
๙	ราชภัฏนครราชสีมา	วิทยาศาสตร์ฯ	เทคนิค การสัตวแพทย์	๖ มิ.ย. ๕๙ - ๒๙ ก.ค.๕๙	๒
๑๐	พะเยา	วิทยาศาสตร์ฯ	ชีววิทยา	๒๒ ส.ค. ๕๙ - ๒๕ พ.ย. ๕๙	๒
๑๑	พะเยา	วิทยาศาสตร์การแพทย์	จุลชีววิทยา	๑ ก.ย. ๕๙ - ๓๐ พ.ย. ๕๙	๒
รวมทั้งสิ้น ๑๑ หน่วยงาน					๒๕

ระบบคุณภาพของศูนย์วิจัยและพัฒนาการสัตวแพทย์ ภาคเหนือตอนล่าง



ISO / IEC 17025 : 2005 Accredited

ISO 9001 : 2008 Certified

กรมปศุสัตว์ ได้มีนโยบายให้ห้องปฏิบัติการในหน่วยงานได้พัฒนาองค์กรเข้าสู่มาตรฐานสากลตามระบบคุณภาพ ISO / IEC 17025 : 1999 ในปี ๒๕๔๘ ตามโครงการจัดตั้งเครือข่ายห้องปฏิบัติการสินค้าเกษตรและอาหาร ของ กระทรวงเกษตรและสหกรณ์ ซึ่งศูนย์วิจัยและพัฒนาการสัตวแพทย์ภาคเหนือตอนล่าง สามารถยื่นขอการรับรองได้เป็นหน่วยงานแรกของกรมปศุสัตว์ เมื่อวันที่ ๓๐ พฤศจิกายน ๒๕๔๘ และได้รับการรับรองความสามารถห้องปฏิบัติการตามมาตรฐาน ISO / IEC 17025 : 2005 จากสำนักมาตรฐานห้องปฏิบัติการ (สมป.) กรมวิทยาศาสตร์การแพทย์ เมื่อวันที่ ๑๒ มีนาคม ๒๕๕๐ ต่อมาได้รับการรับรองจากสำนักบริหารและรับรองห้องปฏิบัติการ (บร.) กรมวิทยาศาสตร์บริการ เมื่อวันที่ ๙ กันยายน ๒๕๕๔ และได้ขอการรับรองระบบคุณภาพในการให้บริการของงานบริหารทั่วไป จนได้รับการรับรองตามมาตรฐาน ISO 9001 : 2008 จากสำนักรับรองระบบคุณภาพ (สรร.) สถาบันวิจัยวิทยาศาสตร์และเทคโนโลยีแห่งประเทศไทย เมื่อวันที่ ๑๒ มกราคม ๒๕๕๔

ในส่วนของระบบการบริหารงาน ISO / IEC 17025 : 2005 ใน ปี ๒๕๕๙ ห้องปฏิบัติการได้รักษาสถานภาพการรับรองตามมาตรฐาน ISO / IEC 17025 : 2005 ไว้ทั้งหมด ๑๕ ขอบข่าย ดังนี้

๑. การตรวจเชื้อไวรัสพิษสุนัขบ้าในสมองสัตว์เลี้ยงลูกด้วยนมโดยวิธี Direct Fluorescent Antibody (DFA)
๒. การตรวจหาแอนติบอดีต่อเชื้อ *Brucella abortus* ในซีรัมโค โดยวิธี Rose Bengal Test (RBT)
๓. การตรวจหาเชื้อ *Salmonella* spp. ในเนื้อสัตว์และอาหารสัตว์ โดยวิธีเพาะแยกเชื้อ
๔. การตรวจหาแอนติบอดีต่อเชื้อไวรัสไข้หวัดนก ชนิด H5 ในซีรัมไก่ โดยวิธี Hemagglutination Inhibition (HI-Test)
๕. การตรวจเชื้อไวรัสไข้หวัดนกและนิวคาสเซิลจากสัตว์ปีก โดยวิธีแยกเชื้อในไข่ไก่ฟักและพิสูจน์เชื้อด้วยวิธี HA-HI
๖. การตรวจเชื้อไวรัสไข้หวัดนกและนิวคาสเซิลจากสัตว์ปีก โดยวิธีแยกเชื้อในเซลล์เพาะเลี้ยงและพิสูจน์เชื้อด้วยวิธี HA-HI
๗. การตรวจหาเชื้อซัลโมเนลลา (*Salmonella* spp.) ในมูลไก่ โดยวิธีเพาะแยกเชื้อ
๘. การตรวจหาระดับแอนติบอดีต่อไวรัสโรคปากและเท้าเปื่อยในซีรัมสัตว์ โดยวิธี Liquid phase blocking ELISA (LP ELISA)
๙. การตรวจหาระดับแอนติบอดีต่อเชื้อ *Brucella abortus* ในซีรัมสัตว์ โดยวิธี Complement Fixation Test (CFT)
๑๐. การตรวจหาสารตกค้างกลุ่มเบต้า-อะโกนิสต์ (β -AGONIST) ในปัสสาวะ โดยวิธี ELISA

๑๑. การตรวจนับจำนวนจุลินทรีย์ทั้งหมด (Total Plate Count) ในน้ำนมดิบโค โดยวิธีเพาะเชื้อ
๑๒. การตรวจนับจำนวนแบคทีเรียกลุ่มโคลิฟอร์ม (Coliform Bacteria Test) ในน้ำนมดิบโค โดยวิธีเพาะเชื้อ
๑๓. การตรวจนับจำนวนจุลินทรีย์ที่ทนความร้อน (Laboratory Pasteurized Count) ในน้ำนมดิบโค โดยวิธีเพาะเชื้อ
๑๔. การตรวจหาแอนติบอดีต่อ 3ABC non-structural proteins ของไวรัสโรคปากและเท้าเปื่อย โดยวิธี Blocking ELISA
๑๕. การตรวจหาแอนติบอดีต่อเชื้อ Equine infectious anemia virus (EIAV) ในซีรัมม้า โดยวิธี Agar gel immunodiffusion (AGID) Test

ตั้งแต่ปี ๒๕๕๘ เป็นต้นมา ห้องปฏิบัติการได้พัฒนาสถานที่และบุคลากรให้สามารถสอบเทียบเครื่องมือพื้นฐานเองได้ ได้แก่ ตู้เย็น ตู้แช่แข็ง อ่างน้ำควบคุมอุณหภูมิ เครื่องนึ่งทำลายเชื้อ ตู้เพาะเชื้อ ตู้อบแห้ง และเครื่องดูดจ่ายสารละลาย จึงทำให้ประหยัดงบประมาณในการสอบเทียบได้ปีละเกือบสามแสนบาท และมีแนวทางจะยื่นขอการรับรองตามมาตรฐาน ISO / IEC 17025 : 2017 สำหรับห้องปฏิบัติการสอบเทียบต่อไป

ส่วนห้องปฏิบัติการทดสอบต้องเตรียมพัฒนาและปรับเปลี่ยนเข้าสู่มาตรฐานเวอร์ชันใหม่ คือ ISO / IEC 17025 : 2017 ต่อไปในปี ๒๕๖๐

นอกจากนี้ห้องปฏิบัติการยังนำระบบมาตรฐานอื่นๆ มาปรับใช้ในการพัฒนาห้องปฏิบัติการอีกด้วย ได้แก่ ระบบการจัดการด้านสิ่งแวดล้อม ISO 14001 : 2004 และระบบการจัดการอาชีวอนามัยและความปลอดภัย มอก. ๑๘๐๐๑ : ๒๕๕๔ และห้องปฏิบัติการยังเตรียมพัฒนาให้เป็นห้องปฏิบัติการทดสอบความชำนาญตามมาตรฐาน ISO / IEC 17043 : 2010 ในส่วนของวิธีทดสอบที่ยังขาดแคลนผู้จัดโปรแกรมการทดสอบความชำนาญ ซึ่งมีความจำเป็นในการประกันคุณภาพผลการทดสอบให้กับห้องปฏิบัติการที่เข้าสู่มาตรฐานสากล

ในส่วนของระบบบริหารคุณภาพ ISO 9001 : 2008 ใน ปี ๒๕๕๙ งานบริหารทั่วไป ได้รักษาสถานภาพการรับรองตามมาตรฐาน ISO 9001 : 2008 จำนวน ๕ ขอบข่าย ดังนี้

๑. งานสารบรรณ
๒. การให้บริการยานพาหนะ
๓. การให้บริการงานช่าง
๔. การเบิกจ่ายเงินงบประมาณ
๕. การจัดซื้อจัดจ้าง

งานบริหารทั่วไป ต้องเตรียมพัฒนาและปรับเปลี่ยนเข้าสู่มาตรฐานเวอร์ชันใหม่ คือ ISO 9001 : 2015 ต่อไปในปี ๒๕๖๐-๒๕๖๑

ระบบคุณภาพของศูนย์วิจัยและพัฒนาการสัตวแพทย์ ภาคเหนือตอนล่าง

ตรวจประเมินเพื่อต่ออายุการรับรอง (Re-assessment) ตามมาตรฐาน ISO/IEC 17025 : 2005 จากสำนักมาตรฐานห้องปฏิบัติการ กรมวิทยาศาสตร์การแพทย์ โดยมี รศ.ดร.ธีระชัย ธนानันท์ เป็นหัวหน้าคณะผู้ตรวจประเมิน และ รศ.ดร.นสพ.อธิฏ นันทประเสริฐ เป็นผู้ตรวจประเมินด้านวิชาการ เมื่อวันที่ ๑๕-๑๖ ธันวาคม ๒๕๕๘



← ผู้ตรวจประเมิน
จาก สำนักมาตรฐานห้องปฏิบัติการ กรมวิทยาศาสตร์การแพทย์



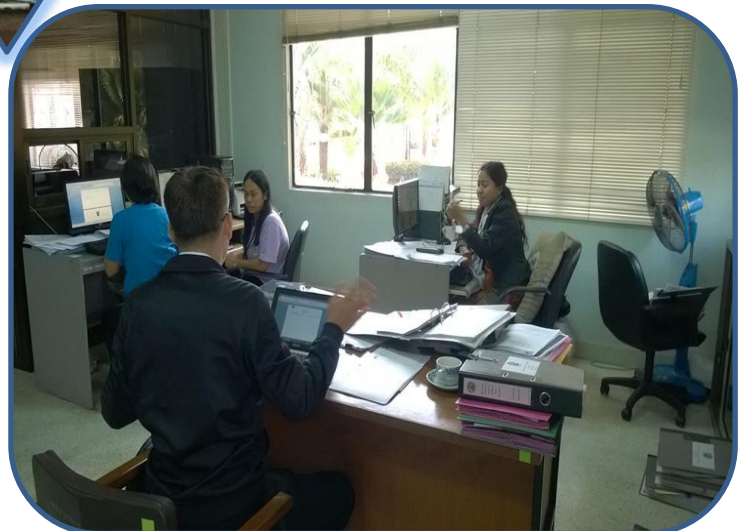
ระบบคุณภาพของศูนย์วิจัยและพัฒนาการสัตวแพทย์ ภาคเหนือตอนล่าง

เมื่อวันที่ ๓-๔ สิงหาคม ๒๕๕๙ สำนักตรวจสอบคุณภาพสินค้าปศุสัตว์ ได้เข้ามาตรวจติดตามคุณภาพภายใน ISO/IEC 17025 : 2005 (Internal Audit ISO 17025 : 2005) ของห้องปฏิบัติการทดสอบคุณภาพสินค้าปศุสัตว์ ศวพ.ภาคเหนือตอนล่าง นำทีมโดย น.สพ.สมชาย วงศ์สมุทร และคณะฯ



ระบบคุณภาพของศูนย์วิจัยและพัฒนาการสัตวแพทย์ ภาคเหนือตอนล่าง

เมื่อวันที่ ๗ มกราคม ๒๕๕๙ สำนักรับรองระบบคุณภาพ (สรร.) โดยอ.ณัฐวรพล เลื่อนกุลพงษ์ ได้มาตรวจประเมิน เพื่อติดตามผลการรับรองระบบบริหารคุณภาพ ครั้งที่ ๒ (ISO 9001:2008)



ระบบ LMT และ BLMT ของ ศูนย์วิจัยและพัฒนาการสัตวแพทย์ภาคเหนือตอนล่าง

เมื่อวันที่ ๒๐ มิถุนายน ๒๕๕๙ คณะผู้ตรวจประเมินระบบ LMT และ BLMT จาก FAO เข้าตรวจประเมินศักยภาพของห้องปฏิบัติการศูนย์วิจัยและพัฒนาการสัตวแพทย์ภาคเหนือตอนล่าง



ระบบ LMT และ BLMT ของ ศูนย์วิจัยและพัฒนาการสัตวแพทย์ภาคเหนือตอนล่าง

เมื่อวันที่ ๒๐ มิถุนายน ๒๕๕๙ คณะผู้ตรวจประเมินระบบ LMT และ BLMT จาก FAO เข้าตรวจประเมินศักยภาพของห้องปฏิบัติการศูนย์วิจัยและพัฒนาการสัตวแพทย์ภาคเหนือตอนล่าง



การจัดการความรู้ (KM)

ศูนย์วิจัยและพัฒนาการสัตวแพทย์ภาคเหนือตอนล่าง

ศูนย์วิจัยและพัฒนาการสัตวแพทย์ภาคเหนือตอนล่าง ได้เริ่มศึกษาเรื่องการจัดการความรู้ (Knowledge Management : KM) มาตั้งแต่ปี ๒๕๔๙ โดยได้เชิญวิทยากรมาบรรยายให้ความรู้แก่บุคลากรในองค์กร และได้ไปศึกษาดูงานจากหน่วยงานที่ได้รับรางวัลด้านการจัดการความรู้ ต่อมาทางสถาบันสุขภาพสัตว์แห่งชาติได้จัดอบรมให้กับบุคลากรทุกหน่วยงานในสังกัด จากนั้นจึงได้เริ่มกิจกรรมการจัดการความรู้อย่างจริงจังตามนโยบายของสถาบันสุขภาพสัตว์แห่งชาติ โดยได้เริ่มนำหลักการมาใช้ในกิจกรรมต่างๆ ที่บุคลากรมีความสนใจร่วมกัน เมื่อบุคลากรมีความเข้าใจในหลักการทำ KM แล้วจึงเริ่มปรับเปลี่ยนนำหลักการมาใช้พัฒนางานงานวิชาการที่รับผิดชอบ จากหลักการทำ KM ๗ ขั้นตอน ตามที่ได้ฝึกอบรมกันมา ทางผู้รับผิดชอบจึงนำมาประยุกต์ใช้ให้เหมาะสมกับการปฏิบัติงาน ซึ่งพบว่าเป็นการนำไปใช้แก้ปัญหาที่เกิดขึ้นจากการปฏิบัติงานเป็นส่วนใหญ่ ต่อมาจึงมีการพัฒนาต่อยอดการจัดการความรู้ (KM) มาเป็น Routine to Research (R2R) และ นวัตกรรม (Innovation) ในปีงบประมาณ ๒๕๕๙ ศวพ.ภาคเหนือตอนล่าง ได้ส่งผลงาน KM เชิงนวัตกรรมเรื่อง “Pipette Cal V.1.01 โปรแกรมสอบเทียบไมโครปิเปต” เข้าร่วมในงานประชุมสัมมนาวิชาการการจัดการความรู้ (Knowledge management) มุ่งสู่การเป็นองค์กรแห่งนวัตกรรม (Building the innovative Organization) ของสถาบันสุขภาพสัตว์แห่งชาติ เมื่อวันที่ ๓๐ - ๓๑ สิงหาคม ๒๕๕๙ ณ โรงแรมทรัพย์ไพรวัลย์ แกรนด์ไฮเต็ล แอนดริสอร์ท จังหวัดพิษณุโลก

ปีงบประมาณ ๒๕๕๙ ศวพ. ภาคเหนือตอนล่าง ได้จัดทำเทคนิคการปฏิบัติงานเพิ่มเติม ดังนี้

๑. เทคนิคการปฏิบัติงานเรื่อง แทนกำเนิดแสงแบล็คกราวด์เพิ่มความชัดเจน
๒. เทคนิคการปฏิบัติงานเรื่อง การลดข้อผิดพลาดในการรายงานผลทางจดหมายอิเล็กทรอนิกส์ (Reducing errors in reporting by electronic mail)
๓. เทคนิคการปฏิบัติงานเรื่อง อุปกรณ์แช่ลือกเนื้อเยื่อ สำหรับใช้ในการตัดแผ่นเนื้อเยื่อ
๔. เทคนิคการปฏิบัติงานเรื่อง การใช้สารทริปซิน (Trypsin) ในการแยกเซลล์เนื้อเยื่อในการเพาะเลี้ยงเซลล์อย่างมีประสิทธิภาพ
๕. เทคนิคการปฏิบัติงานเรื่อง ถังเก็บน้ำทิ้ง

การจัดการความรู้ (KM)

ศูนย์วิจัยและพัฒนาการสัตวแพทย์ภาคเหนือตอนล่าง

การลดข้อผิดพลาดในการรายงานผลทางอิมมูโนวิทยา

Reducing errors in reporting by electronic mail.

จุดประสงค์
เพื่อปรับปรุงวิธีการและขั้นตอนการรายงานผลทางอิมมูโนวิทยา ให้มีประสิทธิภาพและลดข้อผิดพลาดในการรายงานผลทางอิมมูโนวิทยา โดยนำเทคโนโลยีสารสนเทศมาใช้ในการรายงานผลทางอิมมูโนวิทยา

ขั้นตอนการปฏิบัติงาน

1. จัดทำแบบฟอร์มขึ้นเพื่อความสะดวกในการรายงานผลทางอิมมูโนวิทยา
2. จัดทำแบบฟอร์มขึ้นเพื่อความสะดวกในการรายงานผลทางอิมมูโนวิทยา
3. เมื่อส่งผลการรายงานผลทางอิมมูโนวิทยาแล้ว ให้ส่งไฟล์รายงานผลทางอิมมูโนวิทยา
4. ส่งผลการรายงานผลทางอิมมูโนวิทยา

ข้อเสนอแนะ / ข้อควรระวัง

1. ตรวจสอบข้อมูลก่อนส่งไฟล์
2. เมื่อได้รับไฟล์รายงานผลทางอิมมูโนวิทยาแล้ว ให้ตรวจสอบข้อมูลก่อนส่ง
3. ตรวจสอบผลการรายงานผลทางอิมมูโนวิทยา
4. ปรับปรุงข้อมูล

จัดทำโดย นายพรชัย นิลนารถ ศูนย์วิจัยและพัฒนาการสัตวแพทย์ภาคเหนือตอนล่าง

อุปกรณ์แช่บล็อกเนื้อเยื่อ

สำหรับการตัดแผ่นเนื้อเยื่อ

ความเป็นมา
งานจุลพยาธิวิทยาเป็นวิธีการชันสูตรโรคจากทางชีววิทยา โดยการเขียนเนื้อเยื่อแบบถาวรแล้วนำมาส่องดูความผิดปกติของเนื้อเยื่อผ่านกล้องจุลทรรศน์ โดยขั้นตอนการตัดแผ่นเนื้อเยื่อ (Tissue sectioning) นั้น จะต้องเขียนบล็อกเนื้อเยื่อไว้ที่ จุลพยาธิศาสตร์เพื่อให้สามารถตัดแผ่นเนื้อเยื่อได้ง่าย โดยปกติจะใช้ขวานบล็อกเนื้อเยื่อเข้าในตู้เย็นในช่องแช่แข็งก่อน เมื่อจะทำการตัดแผ่นเนื้อเยื่อจะนำบล็อกเนื้อเยื่อออกมาใส่ไว้ในภาชนะน้ำแข็ง ซึ่งจะใช้งานได้ไม่นานน้ำแข็งจะละลายทำให้บล็อกเนื้อเยื่อละลายบ้าง หรือใช้วิธีการดันไปแช่บล็อกเนื้อเยื่อจากช่องแช่แข็งมาตัดแผ่นเนื้อเยื่อทีละบล็อก ซึ่งจะค่อนข้างหลายเที่ยวทำให้ไม่สะดวกในการทำงาน ทางห้องปฏิบัติการจึงคิดสร้างสิ่งประดิษฐ์อย่างง่ายจากวัสดุเหลือใช้ เป็นอุปกรณ์แช่บล็อกเนื้อเยื่อสำหรับใช้ในการตัดแผ่นเนื้อเยื่อ เพื่อช่วยให้การปฏิบัติงานได้สะดวกและรวดเร็วขึ้น

วิธีการ

1. จัดทำกล่องไม่หนาจนเกินไปที่คัดทำเป็นลักษณะ U ไม่กว้าง ไม่ลึก และมีฝาปิดสนิท ความเป็กล่องให้มีความลึกของช่องไม่มากนักไป เพื่อให้สามารถหยิบบล็อกเนื้อเยื่อมาใช้ได้ง่ายสะดวก แล้วนำภาชนะที่นำภาชนะมาตัดที่วางด้านหน้าสำหรับทำที่ใส่บล็อกเนื้อเยื่อ
2. จัดทำ Ice pack ขนาดที่เหมาะสมกับช่องแช่แข็ง จำนวน 2 ชุด นำไปแช่ไว้ในช่องแช่แข็งของตู้เย็น
3. เมื่อต้องการตัดแผ่นเนื้อเยื่อ ให้นำ Ice pack ไปแช่ในช่องแช่แข็ง แล้วนำบล็อกเนื้อเยื่อวางบน Ice pack จำนวนประมาณ 10 บล็อก โดยจำนวนขึ้นอยู่กับความหนาและความรวดเร็วในการตัดแผ่นเนื้อเยื่อ แล้วหยิบบล็อกเนื้อเยื่อออกจากช่องแช่แข็งออกมาตัดที่ละบล็อกของทั้งหมด จึงนำบล็อกเนื้อเยื่อชุดต่อไปจากช่องแช่แข็งของตู้เย็นออกมาใส่ช่องแช่แข็ง
4. เมื่อใช้จนหมดแล้ว Ice pack ชุดแรกละลายให้ควมเย็นลดลง ให้นำ Ice pack ชุดที่ 2 มาแช่เปลี่ยนใช้งาน แล้วนำ Ice pack ชุดแรกไปแช่ในช่องแช่แข็งของตู้เย็น หมุนเวียนนำกลับไปแช่ใหม่ต่อไป

ผลลัพธ์
เมื่อนำอุปกรณ์แช่บล็อกเนื้อเยื่อมาใช้ในการปฏิบัติงาน ทำให้สามารถตัดแผ่นเนื้อเยื่อได้สะดวกและรวดเร็วขึ้น และยังทำให้ลดการใช้น้ำแข็งจากน้ำดื่มของบด-บดตู้เย็นอีกด้วย

จัดทำโดย นายประสิทธิ์ วาณิชศรีวิชัย ศูนย์วิจัยและพัฒนาการสัตวแพทย์ภาคเหนือตอนล่าง

เรื่อง การใช้สารทริปซิน (Trypsin) ในการแยกเซลล์เนื้อเยื่อในการเพาะเลี้ยงเซลล์

อย่างมีประสิทธิภาพ

ความเป็นมา การล้างเซลล์เนื้อเยื่อเพื่อใช้ในการเพาะเลี้ยงเซลล์ มีขั้นตอนที่สำคัญคือ การแยกเซลล์เนื้อเยื่อให้แยกออกจากกัน วิธีที่ได้นิยมกันคือการใช้สารทริปซินในการแยกเซลล์เนื้อเยื่อออกจากกัน โดยการใช้สารทริปซินที่ความเข้มข้นที่ 2.5% ซึ่งใช้เวลานานในการล้างเซลล์เนื้อเยื่อ การเพิ่มประสิทธิภาพการแยกเซลล์เนื้อเยื่อให้เร็วขึ้นได้นั้น สามารถทำได้โดยการใช้สารทริปซินที่ความเข้มข้นที่ 2.5% แต่จากการใช้แลบเซลล์เนื้อเยื่อที่มากเกินความต้องการในการเพาะเลี้ยงเซลล์เนื้อเยื่อ ทำให้เกิดปัญหาการปนเปื้อนและการปนเปื้อนในกระบวนการเพาะเลี้ยงเซลล์เนื้อเยื่อ การเพิ่มประสิทธิภาพการแยกเซลล์เนื้อเยื่อให้เร็วขึ้นได้นั้น สามารถทำได้โดยการใช้สารทริปซินที่ความเข้มข้นที่ 2.5% แต่จากการใช้แลบเซลล์เนื้อเยื่อที่มากเกินความต้องการในการเพาะเลี้ยงเซลล์เนื้อเยื่อ ทำให้เกิดปัญหาการปนเปื้อนและการปนเปื้อนในกระบวนการเพาะเลี้ยงเซลล์เนื้อเยื่อ

วิธีการ

ขั้นตอน	ขั้นตอน	ขั้นตอน	ขั้นตอน
ขั้นตอนที่ 1 ตัดเนื้อเยื่อให้เล็ก และปั่นเนื้อเยื่อ	ขั้นตอนที่ 2 ย่อยด้วย 0.25 % Trypsin เป็นระยะเวลา ยี่สิบ Gibco และ ยี่สิบ Hyclone ระยะเวลา 15,20,25,30 นาที	ขั้นตอนที่ 3 กระแทกและปั่นที่ 1500 rpm/5 นาที	ขั้นตอนที่ 4 จ่ายลง 6 Well plate / ช่องเซลล์ 24 ชม.

ผลลัพธ์

ผลการเลี้ยงจำนวนเซลล์	เวลา 15 นาที		เวลา 20 นาที	
	Gibco	Hyclone	Gibco	Hyclone
15 นาที	1.15 x 10 ⁶	1.43 x 10 ⁶		
20 นาที	2.65 x 10 ⁶	2.05 x 10 ⁶		
25 นาที	3.55 x 10 ⁶	2.56 x 10 ⁶		
30 นาที	6.20 x 10 ⁶	3.46 x 10 ⁶		

เมื่อเปรียบเทียบ ระยะเวลาที่ใช้ในการย่อยเนื้อเยื่อในระยะเวลา 0.25% Trypsin ระหว่างยี่ห้อ Gibco และยี่ห้อ Hyclone พบว่าจำนวนเซลล์ที่ได้มีค่าเฉลี่ย Gibco มากกว่ายี่ห้อ Hyclone และระยะเวลาในการย่อยเนื้อเยื่อทำให้เซลล์เจริญเติบโตขึ้นที่ plate ในระยะเวลา 3 ชั่วโมงให้เวลาเฉลี่ย 25 นาที

จัดทำโดย นายพรชัย นิลนารถ ศูนย์วิจัยและพัฒนาการสัตวแพทย์ภาคเหนือตอนล่าง

เด็กเก็บน้ำทิ้ง

ความเป็นมา
การกำจัดน้ำทิ้งจากโรงเรือนเลี้ยงสัตว์ โดยเฉพาะน้ำทิ้งจากโรงเรือนเลี้ยงสัตว์ 60% ของน้ำทิ้งจะไหลลงสู่คูน้ำทิ้ง ซึ่งน้ำทิ้งเหล่านี้จะมีกลิ่นเหม็นและสกปรกมาก การกำจัดน้ำทิ้งเหล่านี้ให้สะอาดและปลอดภัยเป็นสิ่งสำคัญ

วิธีการ
ติดตั้งถังเก็บน้ำทิ้งจากเครื่องกรองน้ำทิ้ง ซึ่งถังเก็บน้ำทิ้งจากเครื่องกรองน้ำทิ้งจะติดตั้งที่หน้าเครื่องกรองน้ำทิ้ง และถังเก็บน้ำทิ้งจะติดตั้งที่หน้าเครื่องกรองน้ำทิ้ง

ข้อดี
ทำให้การใช้น้ำทิ้งสะอาดขึ้น โดยไม่ต้องใช้น้ำทิ้งจากเครื่องกรองน้ำทิ้ง ซึ่งน้ำทิ้งจากเครื่องกรองน้ำทิ้งจะมีกลิ่นเหม็นและสกปรกมาก การใช้น้ำทิ้งจากเครื่องกรองน้ำทิ้งจะช่วยให้การใช้น้ำทิ้งสะอาดขึ้น

จัดทำโดย นายพรชัย นิลนารถ ศูนย์วิจัยและพัฒนาการสัตวแพทย์ภาคเหนือตอนล่าง

การจัดการความรู้ (KM)

ศูนย์วิจัยและพัฒนาการสัตวแพทย์ภาคเหนือตอนล่าง

ศวพ.ภาคเหนือตอนล่าง ได้จัดประชุมสัมมนาวิชาการ การจัดการความรู้ (Knowledge Management) “มุ่งสู่การเป็นองค์กรแห่งนวัตกรรม (Building the Innovative Organization) วันที่ ๓๐-๓๑ สิงหาคม ๒๕๕๙ ณ โรงแรมทรัพย์ไพรวัลย์ แกรนด์ไฮเต็ล แอนดรีสอร์ท จังหวัดพิษณุโลก ในนามของสถาบันสุขภาพสัตว์แห่งชาติ



กิจกรรม ๕ส ประจำปีงบประมาณ ๒๕๕๙

ตามที่ ศวพ.ภาคเหนือตอนล่าง มีการดำเนินการจัดกิจกรรม ๕ส มาตั้งแต่ปี ๒๕๔๓ จนถึงปัจจุบัน และในปีงบประมาณ ๒๕๕๙ ได้มีการดำเนินการจัดกิจกรรม ๕ส ตามนโยบายของศูนย์ฯ อย่างต่อเนื่อง โดยมีคำสั่งแต่งตั้งคณะทำงานดำเนินการกิจกรรม ๕ส และมีการประชุมคณะทำงานในการกำหนดทิศทางของกิจกรรม คือกำหนดแผนการดำเนินงานประจำปี และปรับปรุงมาตรฐาน ๕ส ให้มีความเหมาะสมและทันสมัย และมีการกำหนดพื้นที่ความรับผิดชอบให้เหมาะสมกับภาระกิจของเจ้าหน้าที่ทุกคน เพื่อให้เกิดการมีส่วนร่วมและความตระหนักในการดำเนินการกิจกรรม ๕ส โดยมีการถ่ายรูปพื้นที่ก่อนและหลังดำเนินการกิจกรรม รวมทั้งจัดให้มีกิจกรรมส่งเสริมการดำเนินการกิจกรรม ๕ส ตลอดทั้งปี เช่น กิจกรรม Big Cleaning Day ครั้งที่ ๑/๕๙ และ ครั้งที่ ๒/๕๙ และการตรวจประเมินภายในโดยผู้อำนวยการศูนย์ฯ และคณะกรรมการที่ได้รับการแต่งตั้ง จำนวน ๒ ครั้งคือ ครั้งที่ ๑/๕๙ และ ครั้งที่ ๒/๕๙ (โดยได้มีการจัดทำรายงานผลการตรวจประเมินเมื่อวันที่ ๑๙ เมษายน ๒๕๕๙ และ ๑๑ กรกฎาคม ๒๕๕๙) อีกทั้งยังมีมาตรการในการกระตุ้นการดำเนินการกิจกรรม ๕ส เพิ่มเติมเช่น การจัดทำคู่มือ ๕ส ประจำห้องปฏิบัติการ เพื่อประชาสัมพันธ์และสะดวกต่อการเข้าถึงข้อมูลของการจัดทำ ๕ส ของเจ้าหน้าที่ศูนย์ฯ พร้อมทั้งได้ดำเนินการจัดทำบอร์ดเพื่อประชาสัมพันธ์กิจกรรม ๕ส ให้เจ้าหน้าที่และผู้ให้บริการได้รับทราบ ซึ่งจากผลการดำเนินการดังกล่าว ศวพ.ภาคเหนือตอนล่าง จะยังคงมีการปรับปรุงและพัฒนากิจกรรม ๕ส อย่างต่อเนื่อง เพื่อให้เกิดผลสัมฤทธิ์ของการดำเนินการอย่างยั่งยืนในปีต่อไป



สถานที่ทำงานน่าอยู่น่าทำงาน (HEALTHY WORKPLACE) ประจำปีงบประมาณ ๒๕๕๙

๑. กิจกรรมด้านความสะอาด

จัด Big cleaning day 2 ครั้ง โดยเจ้าหน้าที่ศูนย์ฯ ได้มีส่วนร่วมในการจัดสิ่งของและทำความสะอาดบริเวณที่ดำเนินการมีเป็นระเบียบเรียบร้อย สะอาด สวยงามน่ามอง



สถานที่ทำงานน่าอยู่น่าทำงาน

(HEALTHY WORKPLACE)

๒. กิจกรรมด้านความปลอดภัย

ตรวจสอบความใช้ได้ของถังดับเพลิง



อบรมการดับเพลิงขั้นต้นและอพยพหนีไฟโดยเจ้าหน้าที่จากศูนย์ป้องกันและบรรเทาสาธารณภัย



ติดตั้งกล้องวงจรปิดเพิ่มเติม



สถานที่ทำงานน่าอยู่น่าทำงาน

(HEALTHY WORKPLACE)

๓. กิจกรรมด้านสิ่งแวดล้อมดี

ตกแต่งสถานที่ทำงานให้สวยงามน่าอยู่น่าทำงาน



๔. กิจกรรมด้านมีชีวิตชีวา

กิจกรรมรดน้ำขอพรจากผอ.ศุนย์ฯ เนื่องในวันสงกรานต์



ฝ่ายสุขภาพได้อบรมการปฐมพยาบาลโดยโรงพยาบาลวังทอง



สถานที่ทำงานน่าอยู่น่าทำงาน

(HEALTHY WORKPLACE)

๔. กิจกรรมด้านมีชีวิตรื่นเริง

จัดกิจกรรมสังสรรค์เสริมสร้างความสามัคคีในวันส่งท้ายปีเก่าต้อนรับปีใหม่ ๒๕๕๙



กีฬาประจำปี



สถานที่ทำงานน่าอยู่น่าทำงาน (HEALTHY WORKPLACE)

๔. กิจกรรมด้านมีชีวิตชีวา

ตรวจสอบสุขภาพบุคลากรประจำปี



ตักบาตรเทโวโรหณะเนื่องในวันเข้าพรรษา



สถานที่ทำงานน่าอยู่น่าทำงาน

(HEALTHY WORKPLACE)

๔. กิจกรรมด้านมีชีวิตรื่นเริง

ทำบุญในวันครบรอบวันก่อตั้งศูนย์ฯ



บริจาคโลหิตกับกาชาดจังหวัดพิษณุโลก



รางวัลแห่งความภาคภูมิใจ

เจ้าหน้าที่จาก ศวพ.ภาคเหนือตอนล่าง บริจาคโลหิตครบ ๑๖ ครั้ง จำนวน ๓ ท่าน พร้อมกันนี้ได้รับเข็มกาชาด
จากนายกเหล่ากาชาดจังหวัดพิษณุโลก



สอบสวนโรคในโคนม

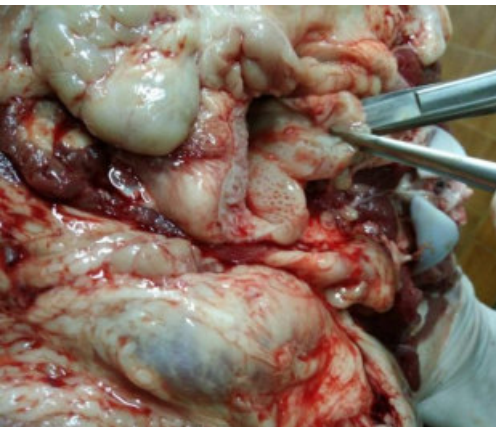
เมื่อวันที่ ๖ มิถุนายน ๒๕๕๙ สพ.ญ. เจริญวรรณ มณีพันธุ์เจริญ นายสัตวแพทย์ปฏิบัติการ ศูนย์วิจัยและพัฒนาการสัตวแพทย์ภาคเหนือตอนล่าง ได้ทำการออกหน่วยสอบสวนโรคในโคนม ที่ อ.ศรีเทพ จ.เพชรบูรณ์ เนื่องจากป่วยตาย



ออกพื้นที่เก็บตัวอย่าง

เมื่อวันที่ ๒๔ กรกฎาคม ๒๕๕๙ สพ.ญ. เจริญวรรณ มณีพันธุ์เจริญ และ สพ.ญ. ปาริชาติ มัธยม นายสัตวแพทย์ปฏิบัติการ ศูนย์วิจัยและพัฒนาการสัตวแพทย์ภาคเหนือตอนล่าง ได้เข้าทำการเก็บตัวอย่างอวัยวะสุกร ที่โรงฆ่าสัตว์เทศบาลตำบลวังทอง อ.วังทอง จ.พิษณุโลก

โดยเก็บตัวอย่าง ปอด ตับ ม้าม ไต ต่อมทอนซิล ต่อมน้ำเหลืองที่ขั้วปอด และอวัยวะภายในที่มีรอยโรค จากสุกรที่เข้าโรงฆ่าจำนวน ๓๐ ตัว ตามโครงการนำร่องการเฝ้าระวังโรคและความผิดปกติของสัตว์ในโรงฆ่าสัตว์ ทั้งนี้ ได้รับความร่วมมือจากเจ้าหน้าที่ของโรงฆ่าสัตว์เทศบาลตำบลวังทองเป็นอย่างดี



การบูรณาการร่วมกับหน่วยงานกรมปศุสัตว์และหน่วยงานอื่นๆ

ศพ. ภาคเหนือตอนล่าง ร่วมออกหน่วยร่วมกับ สำนักงานปศุสัตว์จังหวัดพิษณุโลกและเจ้าหน้าที่อำเภอ นครไทย ทำการเจาะเลือด กระบือ โค และแพะ เพื่อตรวจโรคประจำปี ณ สถานีวิจัยทดสอบพันธุ์สัตว์พิษณุโลก เมื่อวันที่ ๒๘ ธันวาคม ๒๕๕๘



การบูรณาการร่วมกับหน่วยงานกรมปศุสัตว์และหน่วยงานอื่นๆ

วันที่ ๒๘ ธันวาคม ๒๕๕๘ ศวพ.พิษณุโลก ได้ร่วมแข่งขันกีฬาระหว่างกระทรวงต่างๆ ในจังหวัดพิษณุโลก โดยศวพ.พิษณุโลก ได้ลงแข่งขันในกีฬาบอลเลย์บอลชายและหญิง



การบูรณาการร่วมกับหน่วยงานกรมปศุสัตว์และหน่วยงานอื่นๆ ร่วมประชุมวิชาการ

เมื่อวันที่ ๖-๙ มิถุนายน ๒๕๕๙ ศวพ.พิษณุโลก ได้ร่วมประชุมสัมมนาวิชาการในโอกาสครบรอบ ๒๐ ปี ศูนย์วิจัยและพัฒนาการสัตวแพทย์ภาคตะวันออกเฉียงเหนือตอนล่าง จังหวัดสุรินทร์



กิจกรรมเฉลิมพระเกียรติ สมเด็จพระบรมโอรสาธิราชฯ สยามมกุฎราชกุมาร เนื่องในโอกาสวันคล้ายวันพระราชสมภพ วันพฤหัสบดีที่ ๒๘ กรกฎาคม ๒๕๕๙ จังหวัดพิษณุโลก

ศวพ.พิษณุโลก เข้าร่วมกิจกรรมเฉลิมพระเกียรติ สมเด็จพระบรมโอรสาธิราชฯ สยามมกุฎราชกุมาร เนื่องในโอกาสวันคล้ายวันพระราชสมภพ วันพฤหัสบดีที่ ๒๘ กรกฎาคม ๒๕๕๙ นำโดยนายชูชาติ กีฬาแปง ผู้ว่าราชการจังหวัดพิษณุโลก พร้อมด้วย นางวรารัตน์ กีฬาแปง นายกเหล่ากาชาด จังหวัดพิษณุโลก



ทำบุญ ศวพ. ภาคเหนือตอนล่าง

วันที่ ๒๓ กันยายน ๒๕๕๙ เจ้าหน้าที่ศวพ.พิษณุโลก ร่วมกันบริจาคเงินและสิ่งของเครื่องใช้ และเลี้ยงไอศกรีม, นม และขนมแก่ผู้ด้อยโอกาส ณ สถานสงเคราะห์วังทอง จ.พิษณุโลก



วันที่ ๓๐ กันยายน ๒๕๕๙ ศวพ. ภาคเหนือตอนล่าง ได้ทำบุญศุภญฺ์ ถวายภัตตาหารเพลแด่พระสงฆ์ จำนวน ๙ รูป เพื่อเป็นสิริมงคลแก่บุคลากรผู้ปฏิบัติงาน และอุทิศบุญกุศลให้กับสรรพสัตว์ทั้งหลายที่อุทิศตนเพื่อเป็นประโยชน์ต่อการตรวจวินิจฉัยโรค และนำไปสู่การควบคุมและป้องกันโรคต่อไป ซึ่งเป็นกิจกรรมที่ ศวพ. ภาคเหนือตอนล่างทำเป็นประจำทุกปี



ที่ปรึกษา

นายนฤพล พร้อมขุนทด
นายสัตวแพทย์ชำนาญการพิเศษ
รักษาการในตำแหน่ง
ผู้อำนวยการศูนย์วิจัยและพัฒนาการสัตวแพทย์
ภาคเหนือตอนล่าง

บรรณาธิการ

นายสุภัทศิริ อภินันท์
นางนงลักษณ์ แสงแก้ว

คณะทำงาน

นางสาวอังคณา ชันทะบุตร
นางสาวเจริญวรรณ มณีพันธุ์เจริญ
นายสุภัทศิริ อภินันท์
นางนงลักษณ์ แสงแก้ว

ศูนย์วิจัยและพัฒนาการสัตวแพทย์ภาคเหนือตอนล่าง จังหวัดพิษณุโลก



วัฒนธรรมองค์กร

- V - Value มีคุณค่า
- R - Relative มีความสัมพันธ์
- D - Diligence มีความขยัน
- S - Standard มีมาตรฐาน
- N - Neatness มีความอ่อนน้อมถ่อมตน