



รายงานประจำปี ๒๕๖๐
ศูนย์วิจัยและพัฒนาการสัตวแพทย์
ภาคเหนือตอนล่าง



เลขที่ ๙ หมู่ ๑๕ ตำบลวังทอง อำเภอวังทอง

จังหวัดพิษณุโลก ๖๕๑๓๐

โทร. ๐-๕๕๓๑-๓๑๓๗-๙ โทรสาร ๐-๕๕๓๑-๓๑๓๗, ๙

คำนำ

ศูนย์วิจัยและพัฒนาการสัตวแพทย์ภาคเหนือตอนล่าง จังหวัดพิษณุโลก จัดทำรายงานประจำปี ๒๕๖๐ เพื่อสรุปผลการดำเนินการตามแผนดำเนินการของแต่ละกลุ่มงาน ได้แก่ งานบริหารทั่วไป กลุ่มระดับวิทยาและสารสนเทศ กลุ่มชั้นสูตรโรคสัตว์ และกลุ่มตรวจสอบคุณภาพสินค้าปศุสัตว์ ทั้งนี้เพื่อให้เกิดการพัฒนาคุณภาพขององค์กร ตามระบบมาตรฐาน ISO/IEC ๑๗๐๒๕ : ๒๐๐๕ และระบบบริหารงานคุณภาพ ISO ๙๐๐๑ : ๒๐๐๘ นอกจากนี้เพื่อเป็นการเผยแพร่งานวิจัย ผลงานวิชาการ การฝึกอบรมของบุคลากรและกิจกรรมขององค์กร เช่น กิจกรรม ๕ส สถานที่ทำงานน่าอยู่น่าทำงาน (Healthy workplace) การจัดการความรู้ (KM) งานบริการสังคม เช่น การให้บริการด้านฝึกงานแก่นักศึกษาจากมหาวิทยาลัยต่าง ๆ รวมถึงการบูรณาการร่วมกับหน่วยงานอื่น เช่น การจัดนิทรรศการ การออกสอบสวนโรคและเก็บตัวอย่างในพื้นที่ร่วมกับปศุสัตว์เขต ปศุสัตว์จังหวัด เพื่อนำไปสู่การแก้ไขปัญหาโรคในสัตว์ที่เกิดขึ้น

ศูนย์วิจัยและพัฒนาการสัตวแพทย์หวังเป็นอย่างยิ่งว่า ข้อมูลจากรายงานประจำปี ๒๕๖๐ ฉบับนี้จะเป็นประโยชน์ต่อท่านที่สนใจ และขอขอบคุณผู้ร่วมให้ข้อมูลทำให้การทำรายงานประจำปี ๒๕๖๐ สำเร็จลุล่วงด้วยดีมา ณ โอกาสนี้

คณะผู้จัดทำ

สารบัญ

วิสัยทัศน์ – พันธกิจ	๑
วิสัยทัศน์ของศูนย์วิจัยและพัฒนาการสัตวแพทย์ภาคเหนือตอนล่าง	๑
พันธกิจของศูนย์วิจัยและพัฒนาการสัตวแพทย์ภาคเหนือตอนล่าง	๑
โครงสร้างองค์กร	๒
อัตรากำลัง	๓
งบประมาณ ปี ๒๕๖๐	๔
ผลการดำเนินการกลุ่มระดับมหาวิทยาลัยและสารสนเทศ	๕
ผลการดำเนินการกลุ่มชั้นสูตรโรคสัตว์	๖
ผลการปฏิบัติงานกลุ่มตรวจสอบคุณภาพสินค้าปศุสัตว์	๑๒
งานวิจัยและผลงานวิชาการ	๑๓
จูลสาร ปีงบประมาณ ๒๕๖๐	๑๓
การฝึกอบรมของบุคลากร/ประชุม	๑๔
วิทยากรเผยแพร่ความรู้ทางวิชาการ	๑๗
นิทรรศการ	๑๘
นักศึกษาฝึกงาน	๒๐
ศึกษาดูงานจากหน่วยงานภายนอก	๒๒
ระบบคุณภาพของศูนย์วิจัยและพัฒนาการสัตวแพทย์ภาคเหนือตอนล่าง	๒๓
การประเมินศักยภาพห้องปฏิบัติการโดยใช้เครื่องมือ FAO Laboratory Mapping Tool (LMT)	๒๘
รางวัลแห่งความภาคภูมิใจ	๒๙
การจัดการความรู้ (KM) ศูนย์วิจัยและพัฒนาการสัตวแพทย์ภาคเหนือตอนล่าง	๓๐
สถานที่ทำงานน่าอยู่น่าทำงาน (Healthy workplace)	๓๒
โครงการสัตวแพทย์พระราชทาน	๔๔
การบูรณาการร่วมกับหน่วยงานกรมปศุสัตว์และหน่วยงานอื่นๆ	๔๗
ภาพกิจกรรม ศวพ. ภาคเหนือตอนล่าง	๕๐

วิสัยทัศน์ – พันธกิจ

วิสัยทัศน์ของศูนย์วิจัยและพัฒนาการสัตวแพทย์ภาคเหนือตอนล่าง

ศูนย์วิจัยและพัฒนาการสัตวแพทย์ภาคเหนือตอนล่าง เป็นองค์กรวิชาชีพ มุ่งเน้นการศึกษาวิจัย

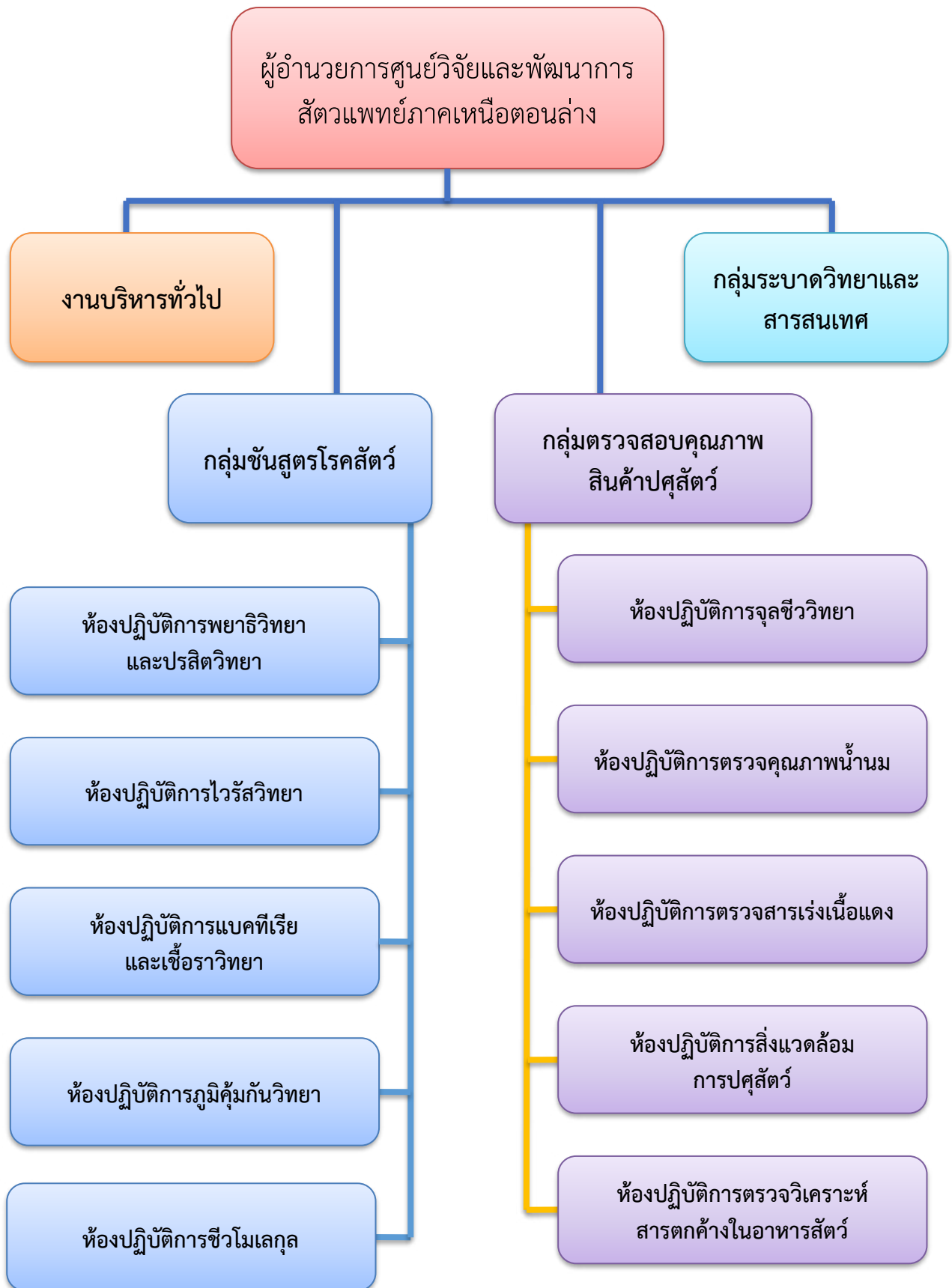
การบริการชั้นสูงโรคสัตว์ และตรวจสอบคุณภาพสินค้าปศุสัตว์

ด้วยมาตรฐานสากล และเป็นศูนย์กลางทางวิชาการในพื้นที่ภาคเหนือตอนล่าง

พันธกิจของศูนย์วิจัยและพัฒนาการสัตวแพทย์ภาคเหนือตอนล่าง

- ตรวจวินิจฉัย วิเคราะห์ ทดสอบและชันสูตรโรคสัตว์ในพื้นที่ ที่รับผิดชอบ
- ตรวจสอบคุณภาพสินค้าปศุสัตว์และมาตรฐานสุขอนามัยสิ่งแวดล้อมในพื้นที่ที่รับผิดชอบ
- ศึกษา ค้นคว้า วิจัย เกี่ยวกับสุขภาพสัตว์ มาตรฐานสินค้าปศุสัตว์และสุขอนามัยสิ่งแวดล้อมด้านการปศุสัตว์
- สำรวจ เฝ้าระวัง สอบสวนภาวะโรคระบาด และติดตามผล เพื่อสนับสนุนการตรวจวินิจฉัย วิเคราะห์ ทดสอบและชันสูตรโรคสัตว์
- อบรมเผยแพร่วิชาการรวมถึงให้คำแนะนำและแก้ปัญหาสุขภาพสัตว์
- วิเคราะห์และรายงานภาวะโรคต่างๆ ในเขตพื้นที่ ที่รับผิดชอบ
- เป็นศูนย์ข้อมูลและเครือข่ายข้อมูลด้านสุขภาพสัตว์ประจำเขตภูมิภาค
- ปฏิบัติงานอื่น ตามที่ได้รับมอบหมายและงานตามนโยบายของรัฐ แก้ไขปัญหาในพื้นที่ที่รับผิดชอบ
- ปฏิบัติงานร่วมกับ หรือสนับสนุนการปฏิบัติงานของหน่วยงานอื่นที่เกี่ยวข้อง หรือที่ได้รับมอบหมาย

โครงสร้างองค์กร



อัตรากำลัง

กรอบ/อัตรากำลัง	ชื่อตำแหน่งในการบริหารงาน/สายงาน	จำนวน
ข้าราชการ	ผอ. ศวพ. ภาคเหนือตอนล่าง	๑
	นายสัตวแพทย์	๖
	สัตวแพทย์	๑
	นักวิทยาศาสตร์การแพทย์	๗
	เจ้าพนักงานธุรการ	๒
ลูกจ้างประจำ	ช่างไฟฟ้า	๑
พนักงานราชการ	นักวิทยาศาสตร์	๗
	นักวิทยาศาสตร์การแพทย์	๑๔
	นักวิชาการสัตวบาล	๒
	เจ้าพนักงานสัตวบาล	๑
	พนักงานผู้ช่วยสัตวบาล	๒
	นักจัดการงานทั่วไป	๒
	นักวิชาการสิ่งแวดล้อม	๑
	นายช่างเทคนิค	๑
	พนักงานห้องปฏิบัติการ	๒
	พนักงานประจำห้องทดลอง	๑
	เจ้าหน้าที่ห้องทดลอง	๓
พนักงานจ้างเหมา	พนักงานทำความสะอาด	๓
	คนสวน	๒
	พนักงานรักษาความปลอดภัย	๓
รวม		๖๒

งบประมาณ ปี ๒๕๖๐

ประเภทงบรายจ่าย	งบประมาณ(บาท)
งบบุคลากร	๙,๑๒๒,๓๖๖.๐๐
งบดำเนินงาน	๑๓,๒๕๗,๘๔๔.๙๒
งบลงทุน	๖,๔๗๖,๖๘๙.๐๐
รวม	๒๘,๘๕๖,๘๙๙.๙๒

ผลการดำเนินการกลุ่มระบาดวิทยาและสารสนเทศ

กลุ่มระบาดวิทยา ทำหน้าที่หลักในการจัดการตัวอย่างตั้งแต่ประสานงานกับปศุสัตว์จังหวัด เรื่อง การรับส่งตัวอย่างพร้อมประวัติ จัดการตัวอย่างส่งห้องปฏิบัติการชั้นสูงตรโรคสัตว์ จนถึงขั้นตอนการรายงานผล ซึ่งการรายงานผลการตรวจทางห้องปฏิบัติการ กลุ่มระบาดฯ ดำเนินการส่งรายงานผลฯ ของกลุ่มชั้นสูงตรโรคสัตว์และตรวจสอบคุณภาพสินค้าปศุสัตว์ โดยปีงบประมาณ ๒๕๖๐ กลุ่มระบาดฯ รับตัวอย่างจากเกษตรกร จำนวน ๒๐,๔๐๓ ราย มีจำนวนตัวอย่างส่งตรวจ ๑๓๓,๕๓๒ ตัวอย่าง จัดทำบันทึกข้อความ ๒,๘๒๔ ฉบับ และรายงานผลการตรวจตามระบบกรมปศุสัตว์ (ตารางที่ 1) กรณีที่พบโรคระบาดตามพระราชบัญญัติโรคระบาดสัตว์ พ.ศ. ๒๕๕๘ หรือโรคที่มีความสำคัญ หรือโรคติดต่อระหว่างสัตว์และคน กลุ่มระบาดฯ เป็นผู้ประสานงานกับปศุสัตว์ในพื้นที่เกิดโรค ในการออกปฏิบัติงานร่วมกับปศุสัตว์จังหวัด และปศุสัตว์เขตเพื่อสอบสวนโรค เก็บตัวอย่าง และดำเนินการควบคุมโรคตามมาตรการของกรมปศุสัตว์ นอกจากนี้กลุ่มระบาดฯ ยังได้รับมอบหมายให้สรุปและวิเคราะห์ข้อมูลโรคที่มีความสำคัญ เพื่อนำไปใช้ประโยชน์ในการควบคุมและป้องกันโรคในอนาคต

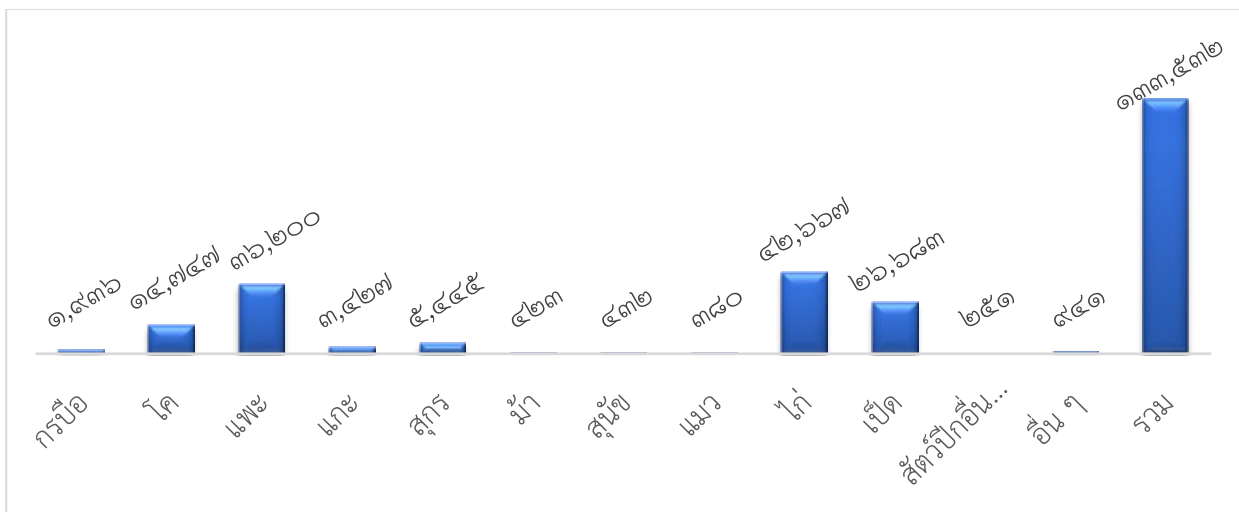
งานบริการลูกค้า ศวพ. ภาคเหนือตอนล่าง มีการประเมินความพึงพอใจของลูกค้าต่อการรับบริการ ด้านการชั้นสูงตรโรคสัตว์และตรวจสอบคุณภาพสินค้าปศุสัตว์ เพื่อปรับปรุงคุณภาพและการบริการให้สอดคล้องกับความต้องการของลูกค้า โดยประเมินทุก ๖ เดือน ผลการประเมิน พบว่า ลูกค้ามีความพึงพอใจอยู่ในระดับมากที่สุดคิดเป็นร้อยละ ๙๓.๒๑ (ครึ่งปีแรก) และ ๙๕.๔๔ (ครึ่งปีหลัง) ซึ่ง ศวพ. ภาคเหนือตอนล่าง มีความมุ่งมั่นที่จะพัฒนาการบริการที่ดียิ่งขึ้นและตรงกับความต้องการของลูกค้าให้มากที่สุด

ตารางที่ 1 ผลการดำเนินการกลุ่มระบาดวิทยาและสารสนเทศ ปีงบประมาณ ๒๕๖๐

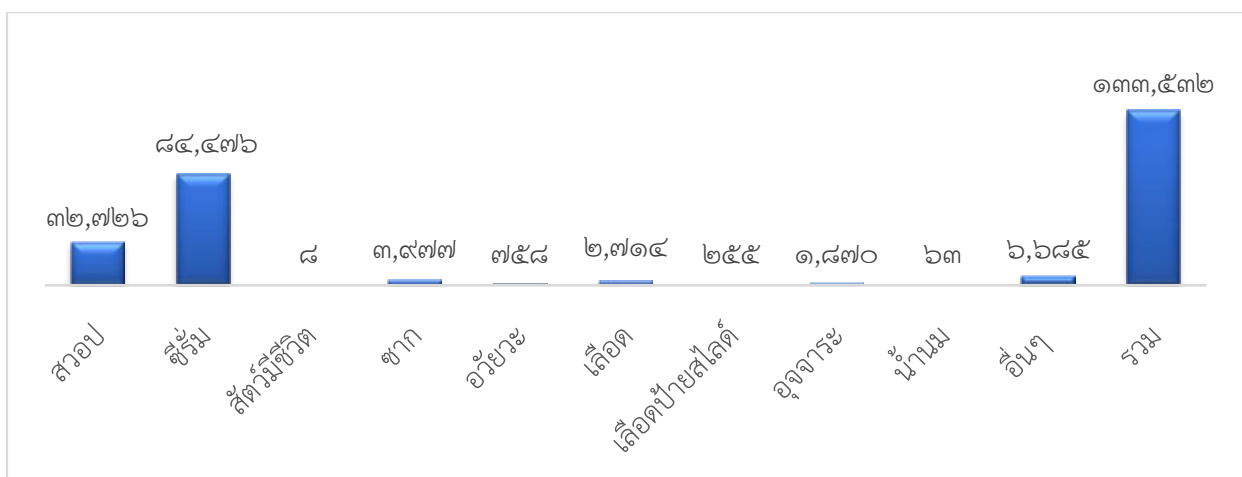
เดือน	บันทึกข้อความ	กลุ่มชั้นสูงตรโรคสัตว์		กลุ่มตรวจสอบคุณภาพสินค้าปศุสัตว์	
		เจ้าของ (ราย)	จำนวนตัวอย่าง	เจ้าของ (ราย)	จำนวนตัวอย่าง
มกราคม	๓๖๘	๒,๔๗๙	๒๐,๓๘๔	๒๓๐	๔๗๒
กุมภาพันธ์	๒๘๕	๒,๓๕๗	๑๖,๖๑๕	๒๙๒	๖๗๕
มีนาคม	๒๗๓	๑,๘๗๒	๑๑,๗๘๙	๔๒๘	๑,๐๘๔
เมษายน	๑๕๑	๖๘๕	๕,๐๐๐	๔๕๖	๑,๐๘๙
พฤษภาคม	๑๙๗	๑,๗๑๕	๑๑,๕๑๕	๔๙๓	๑,๔๗๒
มิถุนายน	๒๘๒	๑,๓๔๓	๑๐,๕๐๓	๓๕๘	๑,๑๗๒
กรกฎาคม	๒๕๔	๑,๑๑๗	๗,๙๑๐	๒๘๔	๑,๐๙๘
สิงหาคม	๒๗๗	๒,๙๒๙	๒๐,๙๙๓	๑๙๙	๑,๐๔๐
กันยายน	๒๐๙	๑,๒๗๔	๑๓,๔๗๕	๔๐๗	๘๑๕
ตุลาคม	๑๒๘	๒๔๐	๓,๑๗๓	๑๖๓	๘๖๐
พฤศจิกายน	๒๐๒	๓๙๔	๖,๘๖๓	๑๔๓	๖๘๐
ธันวาคม	๑๙๘	๓๘๒	๕,๓๑๒	๑๖๓	๕๓๒
รวม	๒,๘๒๔	๑๖,๗๘๗	๑๓๓,๕๓๒	๓,๖๑๖	๑๐,๙๘๙

ผลการดำเนินการกลุ่มชั้นสูตรโรคสัตว์

กลุ่มชั้นสูตรโรคสัตว์ ประกอบด้วย ห้องปฏิบัติการพยาธิวิทยาและปรสิตวิทยา ห้องปฏิบัติการไวรัสวิทยา ห้องปฏิบัติการแบคทีเรียและเชื้อราวิทยา ห้องปฏิบัติการภูมิคุ้มกันวิทยา และห้องปฏิบัติการชีวโมเลกุล ซึ่งมีหน้าที่ตรวจวินิจฉัยโรคทางห้องปฏิบัติการ ทั้งตัวอย่างตามโครงการของกรมปศุสัตว์ และตัวอย่างชั้นสูตรโรคสัตว์ โดยปีงบประมาณ ๒๕๖๐ มีตัวอย่างส่งตรวจจำนวน ๑๓๓,๕๓๒ ตัวอย่าง แยกตามรายชนิดสัตว์ พบว่า ไก่มากที่สุด รองลงมาเป็นแพะ และเป็ด ตามลำดับ (ภาพที่ 1) เมื่อแยกตามชนิดตัวอย่าง พบว่า ซีรัมมากที่สุด รองลงมาคือ สวอป และซากสัตว์ (ภาพที่ 2)



ภาพที่ 1 จำนวนตัวอย่างส่งตรวจทางห้องปฏิบัติการ กลุ่มชั้นสูตรโรคสัตว์ แยกตามรายชนิดสัตว์ ปีงบประมาณ ๒๕๖๐



ภาพที่ 2 จำนวนตัวอย่างส่งตรวจห้องปฏิบัติการกลุ่มชั้นสูตรโรคสัตว์ แยกตามชนิดตัวอย่าง ปีงบประมาณ ๒๕๖๐

ผลการปฏิบัติงานห้องพยาธิและปรสิตวิทยา มีจำนวนตัวส่งตรวจส่วนใหญ่เป็นซากสัตว์ เลือด และ อุจจาระ จำนวน ๓,๙๗๗, ๒,๗๑๔ และ ๑,๘๗๐ ตัวอย่างตามลำดับ (ภาพที่ ๒)

ผลการตรวจปรสิตในเลือด สัตว์เคี้ยวเอื้อง ส่วนใหญ่ตรวจพบ *Theileria* spp., *Anaplasma* spp. และ *Microfilaria* คิดเป็นร้อยละ ๑๒.๔๖, ๒.๑๐ และ ๑.๗๕ ตามลำดับ ส่วนสัตว์ปีกตรวจพบ *Leucocytozoon sabrazezi* ร้อยละ ๓๒.๐๐ (ตารางที่ ๒) ปรสิตในทางเดินอาหารในสัตว์เคี้ยวเอื้อง พบ GI nematode Rumen fluke และ *Strongyloides* spp. คิดเป็นร้อยละ ๑๔.๕๕, ๑๑.๕๘ และ ๕.๗๖ ตามลำดับ (ตารางที่ ๓)

ตารางที่ ๒ ผลการตรวจปรสิตในเลือด ปีงบประมาณ ๒๕๖๐

ชนิดสัตว์	จำนวน ตัวอย่าง	ปรสิตในเลือด (ร้อยละของตัวอย่างที่ตรวจพบ)					
		<i>Trypanosoma</i> spp.	<i>Microfilaria</i>	<i>Theileria</i> spp.	<i>Anaplasma</i> spp.	<i>Babesia</i> spp.	<i>L. sabrazezi</i>
สัตว์ปีก	๗๕	๐.๐๐	๐.๐๐	๐.๐๐	๐.๐๐	๐.๐๐	๓๒.๐๐
สัตว์กระเพาะเดี่ยว	๔๔	๐.๐๐	๐.๐๐	๐.๐๐	๐.๐๐	๐.๐๐	๐.๐๐
สัตว์เคี้ยวเอื้อง	๒,๖๒๕	๐.๙๙	๑.๗๕	๑๒.๔๖	๒.๑๐	๐.๐๐	๐.๐๐
รวม	๒,๗๔๔						

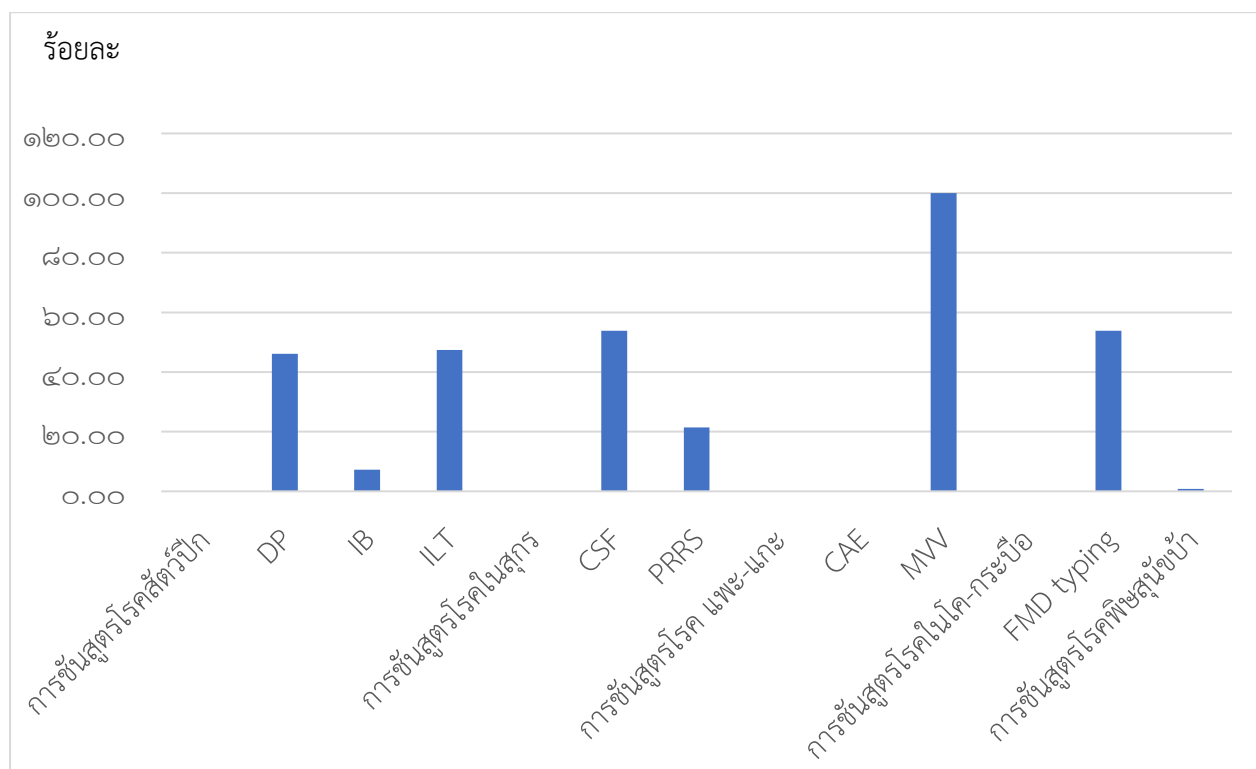
ตารางที่ ๓ ผลการตรวจปรสิตในทางเดินอาหาร ปีงบประมาณ ๒๕๖๐

ชนิดสัตว์	จำนวน ตัวอย่าง	ปรสิตในทางเดินอาหาร (ร้อยละของตัวอย่างที่ตรวจพบ)								
		GI nematode	Tape worm	<i>Trichuris</i> spp.	<i>Strongyl</i> <i>oides</i> spp.	Rumen fluke	Coccidia	<i>Ascaridia</i> <i>galli</i>	<i>Cappillaria</i> spp.	<i>Fasciola</i> spp.
สัตว์ปีก	๖	๑๖.๖๗	๑๖.๖๗	๐.๐๐	๐.๐๐	๐.๐๐	๓๓.๓๓	๕๐.๐๐	๕๐.๐๐	๐.๐๐
กระเพาะเดี่ยว	๙๑	๒.๒๐	๐.๐๐	๒.๒๐	๑.๑๐	๐.๐๐	๑.๑๐	๐.๐๐	๐.๐๐	๐.๐๐
เคี้ยวเอื้อง	๑,๗๘๗	๑๔.๕๕	๑.๐๑	๐.๑๗	๕.๗๖	๑๑.๕๘	๐.๖๒	๐.๐๐	๐.๐๐	๑.๘๕
รวม	๑,๘๘๔									

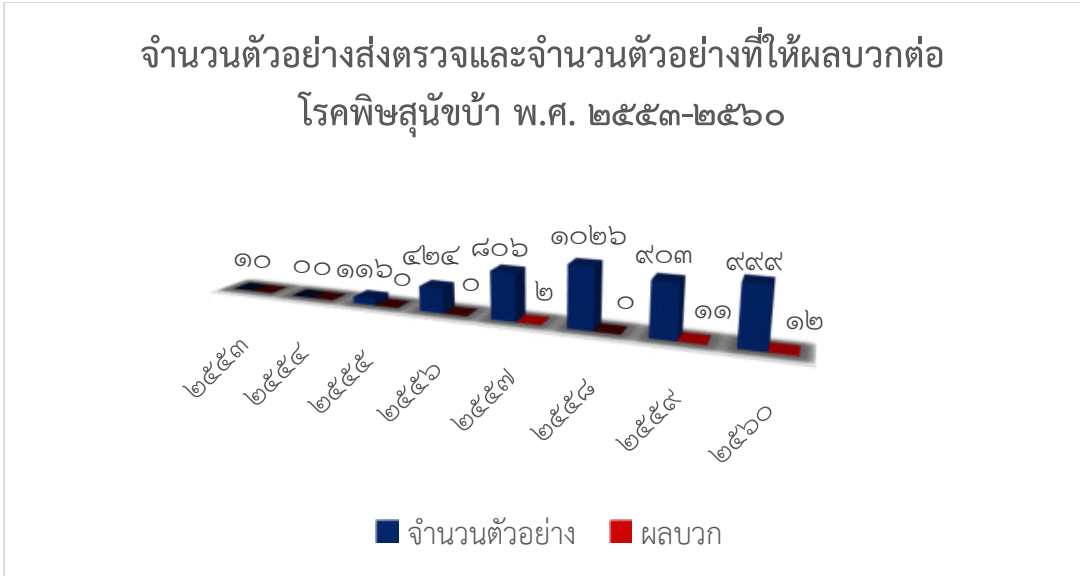
ผลการตรวจทางไวรัสวิทยา แยกตามรายชนิดสัตว์เป็น สัตว์ปีก สุกร แพะ-แกะ และ โค-กระบือ มีจำนวนตัวอย่างส่งตรวจจำนวน ๔๘,๒๕๖, ๕๑, ๑๖ และ ๑๒ ตัวอย่าง ตามลำดับ (ตารางที่ ๔) ซึ่งผลการตรวจพบโรคที่สำคัญในสัตว์ปีก ได้แก่ Duck plague, ILT และ IB ในสุกรพบโรคอหิวาต์สุกร และ PRRS ในแกะ พบ MVV คิดเป็นร้อยละ ๑๐๐ (๑/๑) ส่วนการตรวจโรคในโค-กระบือ พบโรคปากและเท้าเปื่อย ไทป์ O (ตารางที่ ๔ และ ภาพที่ ๓) นอกจากนี้มีตัวอย่างส่งชันสูตรโรคพิษสุนัขบ้า จำนวน ๙๙๙ ตัวอย่าง และตรวจพบโรคพิษสุนัขบ้า จำนวน ๑๒ ตัวอย่าง คิดเป็นร้อยละ ๑.๒๐ (ภาพที่ ๓ และ ๔)

ตารางที่ ๔ จำนวนตัวอย่างส่งตรวจห้องปฏิบัติการไวรัสวิทยา แยกตามชนิดสัตว์และโรค ปีงบประมาณ ๒๕๖๐

การชันสูตรโรคทางไวรัสวิทยา	จำนวนตัวอย่าง	การชันสูตรโรคทางไวรัสวิทยา	จำนวนตัวอย่าง
การชันสูตรโรคสัตว์ปีก	๔๘,๒๕๖	การชันสูตรโรค แพะ-แกะ	๑๖
AI	๔๐,๖๐๖	CAE	๑๕
ND	๗,๔๖๕	MVV	๑
DP	๑๓	การชันสูตรโรคในโค-กระบือ	๑๒
IB	๑๕๒	FMD typing	๑๓
IBD	๑	BVD	๑
ILT	๑๙	การชันสูตรโรคพิษสุนัขบ้า	๙๙๙
การชันสูตรโรคในสุกร	๕๑	งานโครงการ	๔,๘๓๕
CSF	๑๓	- ฟาร์มไก่ไข่	๖๓๖
PRRS	๔๒	- โครงการ X-ray ๒๕๖๐	๔,๑๙๙
PED	๔		
PCV ๒	๓		

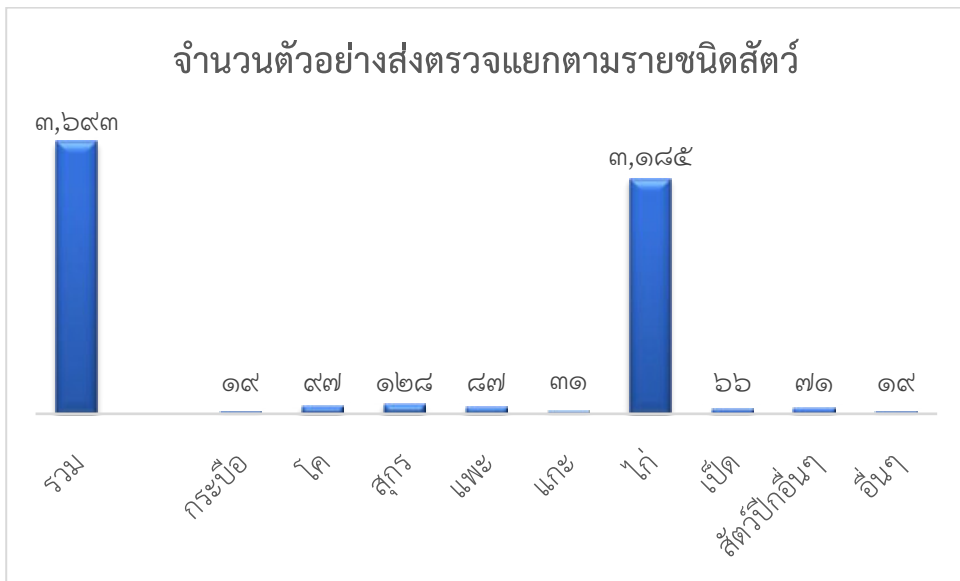


ภาพที่ ๓ โรคสำคัญทางไวรัสวิทยาที่ตรวจพบ แยกตามประเภทสัตว์ ปีงบประมาณ ๒๕๖๐



ภาพที่ ๔ สถานการณ์โรคพิษสุนัขบ้าในพื้นที่ภาคเหนือตอนล่าง ตั้งแต่ปี ๒๕๕๓ ถึง ๒๕๖๐

ผลการตรวจตัวอย่างของห้องปฏิบัติการแบคทีเรียและเชื้อราวิทยา มีจำนวนตัวอย่างส่งตรวจ ทั้งหมดจำนวน ๓,๖๙๓ ตัวอย่าง ส่วนใหญ่เป็นไก่ ๓,๑๘๕ ตัวอย่าง รองลงมาเป็นสุกร ๑๒๘ ตัวอย่าง (ภาพที่ ๕) โดยเชื้อที่พบมากที่สุดได้แก่ *Pasteurella multocida*, *Salmonella spp.* และ *Burkholderia pseudomallei* จำนวน ๔๑, ๒๙ และ ๒๓ ตัวอย่าง ตามลำดับ แต่เมื่อคิดเป็นร้อยละของตัวอย่างที่ให้ผลบวกต่อจำนวนตัวอย่างที่ส่งตรวจพบว่า ตรวจพบเชื้อ *Burkholderia pseudomallei* มากที่สุดร้อยละ ๑๑.๓๓ รองลงมาเป็น เชื้อ *Clostridium perfringens* ร้อยละ ๕.๑๕ (ตารางที่ ๕)



ภาพที่ ๕ จำนวนตัวอย่างส่งตรวจห้องปฏิบัติการแบคทีเรียและเชื้อราวิทยา แยกตามชนิดสัตว์ ปีงบประมาณ ๒๕๖๐

ตารางที่ ๕ ผลการตรวจเชื้อแบคทีเรียทางห้องปฏิบัติการ

เชื้อแบคทีเรีย	จำนวนบวก	ร้อยละ
<i>Aeromonas hydrophila</i>	๔	๓.๔๕ (๔/๑๑๖)
<i>Arcanobacterium pyogenes</i>	๙	๓.๘๕ (๙/๒๓๔)
<i>Aspergillus niger</i>	๑	๑.๕๒ (๑/๖๖)
<i>Aspergillus spp.</i>	๘	๐.๒๕ (๘/๓,๒๕๑)
<i>Burkholderia pseudomallei</i>	๒๓	๑๑.๓๓ (๒๓/๒๐๓)
<i>Clostridium chauvoei</i>	๑	๑.๐๓ (๑/๙๗)
<i>Clostridium perfringens</i>	๕	๕.๑๕ (๕/๙๗)
Haemolytic <i>E.coli</i>	๓	๐.๑๒ (๔/๓,๓๓๒)
<i>Mannheimia haemolytica</i>	๑	๑.๐๓ (๑/๙๗)
<i>Pasteurella multocida</i>	๔๑	๑.๒๓ (๔๑/๓,๓๔๑)
<i>Pasteurella trehalosi</i>	๔	๔.๖๐ (๔/๘๗)
<i>Salmonella spp.</i>	๒๙	๐.๘๙ (๒๙/๓,๒๕๖)
<i>Staphylococcus aureus</i>	๒	๐.๐๖ (๒/๓,๒๘๒)
<i>Streptococcus agalactiae</i>	๒	๒.๐๖ (๒/๙๗)
<i>Streptococcus bovis</i>	๒	๑.๗๒ (๒/๑๑๖)
<i>Streptococcus suis</i>	๓	๒.๓๔ (๓/๑๒๘)
<i>Streptococcus uberis</i>	๓	๓.๐๙ (๓/๙๗)

ผลการตรวจตัวอย่างของห้องปฏิบัติการภูมิคุ้มกันและซีรัมวิทยา มีจำนวนตัวอย่างส่งตรวจทั้งหมด ๑๒๑,๗๐๐ ตัวอย่าง เพื่อตรวจโรค布鲁เซลลา (Brucellosis), ไข้หวัดนก (AI), นิวคาสเซิล (ND) และโรคอื่น ๆ ผลการตรวจ พบว่า โรคที่ให้ผลบวกต่อการทดสอบ ได้แก่ โรคเลปโตสไปรา (Leptospirosis) ร้อยละ ๖๐.๑๖ โรคปากและเท้าเปื่อย (FMD) O, A และ Asia I ร้อยละ ๓๕.๙๑, ๓๓.๖๔ และ ๒๗.๘๐ ตามลำดับ (ตารางที่ ๖ และ ภาพที่ ๖)

ตารางที่ ๖ ผลการดำเนินการของห้องปฏิบัติการภูมิคุ้มกันและซีรัมวิทยา ปีงบประมาณ ๒๕๖๐

กิจกรรม - ขั้นตอนการขั้นสุด	ผลการปฏิบัติงานปี ๒๕๖๐		
	จำนวนตัวอย่าง	จำนวน	ผลบวก ร้อยละ
๑. Brucellosis RBT	๔๔,๑๐๐	๑,๒๓๙	๒.๘๑
ELISA		๓๒๑	๐.๗๓
CF		๙๗	๐.๒๒
๒. Paratuberculosis (CF)	๑,๒๓๓	๘	๐.๖๕
๓. Melioidosis (IHA)	๓,๔๖๐	๒๕	๐.๗๒
๔. Leptospirosis (MAT)	๑๒๘	๗๗	๖๐.๑๖

ผลการปฏิบัติงานกลุ่มตรวจสอบคุณภาพสินค้าปศุสัตว์

มีตัวอย่างส่งตรวจทั้งหมด ๑๑,๐๒๐ ตัวอย่าง ส่วนใหญ่เป็นตัวอย่างปัสสาวะ เพื่อส่งตรวจโครงการแก้ไข ปัญหาการใช้สารเร่งเนื้อแดงในสุกร และการตรวจวิเคราะห์นํ้านมดิบจากฟาร์มและศูนย์รวมนม ซึ่งผลการ ดำเนินการส่วนใหญ่ได้ตามเป้าหมายที่กำหนด (ตารางที่ ๗)

ตารางที่ ๗ ผลการดำเนินการของกลุ่มตรวจสอบคุณภาพสินค้าปศุสัตว์ ปีงบประมาณ ๒๕๖๐

กิจกรรม	เป้าหมาย	จำนวนตัวอย่าง	ร้อยละ
ตรวจรับรองมาตรฐานฟาร์ม	๑๙๒	๑๙๔	๑๐๑.๐๔
วิเคราะห์คุณภาพตัวอย่างเนื้อสัตว์จากโรงฆ่าสัตว์	๑,๑๐๖	๑,๑๐๖	๑๐๐.๐๐
ปศุสัตว์ OK	๑๒๒	๑๒๒	๑๐๐.๐๐
ควบคุม ป้องกันและแก้ไขปัญหาเชื้อดื้อยาในสัตว์	๖๐๘	๖๕๖	๑๐๗.๘๙
แก้ไขปัญหาการใช้สารเร่งเนื้อแดง	ไม่กำหนดเป้าหมาย	๖,๒๕๒	
ตรวจวิเคราะห์นํ้านมดิบจากฟาร์มและศูนย์รวมนม	๕,๐๐๐	๒,๖๐๘	๕๒.๑๖
สิ่งแวดล้อม	๗๐	๗๐	๑๐๐.๐๐
พัฒนาระบบบำบัดน้ำเสียด้านการปศุสัตว์	๑๒	๑๒	๑๐๐.๐๐
รวม	๗,๑๑๐	๑๑,๐๒๐	๑๕๕.๙๙

งานวิจัยและผลงานวิชาการ

ชื่อผลงาน	ผู้จัดทำ	ปีที่ตีพิมพ์/แหล่งที่ตีพิมพ์
ลักษณะทางพันธุกรรมของไวรัสเบอร์ซา อักเสบติดต่อในไก่ไข่ในจังหวัด กำแพงเพชรและนครสวรรค์ ในปี พ.ศ. ๒๕๕๗-๒๕๕๘	ธรรมรัฐ สุจิต อังคณา ชื่นทะบุตร	ปีที่ ๑๔ ฉบับที่ ๕๑ (ม.ค.-มี.ค.๖๐) จูลสาร ศูนย์วิจัยและพัฒนาการ สัตวแพทย์ ภาคเหนือตอนล่าง

จูลสาร ปีงบประมาณ ๒๕๖๐

วันที่ดำเนินการ	จูลสารศูนย์วิจัยและพัฒนา การสัตวแพทย์ภาคเหนือตอนล่าง
มีนาคม ๒๕๖๐	ที่ ๑๔ ฉบับที่ ๕๑ (ม.ค. - มี.ค. ๖๐)

การฝึกอบรมของบุคลากร/ประชุม

ลำดับ	เรื่อง	จำนวนผู้เข้าร่วม (คน)
๑	Regional Laboratory Network Training of the Trainers (TOT) Workshop on Biosafety and Laboratory Management	๒
๒	แผนปฏิบัติงานด้านสุขภาพสัตว์	๑
๓	ประชุมวิชาการนานาชาติทางสัตวแพทย์และการเลี้ยงสัตว์	๑
๔	ประชุมคณะกรรมการควบคุม ป้องกันและแก้ปัญหาเชื้อดื้อยาในสัตว์	๑
๕	การประชุมประจำปีครั้งที่ ๒๖ ของสมาคมไวรัสวิทยา	๑
๖	การตรวจวิเคราะห์คุณภาพน้ำนมดิบ	๑
๗	ประชุมคณะกรรมการเฝ้าระวังเชื้อดื้อยาในสัตว์ทางห้องปฏิบัติการ	๑
๘	ประชุมสุขภาพสัตว์ภาคเหนือ ประจำปี ๒๕๕๙	๑
๙	ระบบบำบัดน้ำเสียและการจัดการของเสีย	๑
๑๐	ประชุมซ่อมแผนการปฏิบัติงานและมาตรการเตรียมความพร้อมการเฝ้าระวังและควบคุมโรคไข้หวัดนก	๑
๑๑	การฝึกอบรมการตรวจตัวอย่างสารเร่งเนื้อแดงของกิจกรรมตามโครงการเนื้อสัตว์ปลอดภัยใส่ใจผู้บริโภค(ปศุสัตว์ ok)	๒
๑๒	อบรมหลักสูตร สถิติและการวางแผนการวิจัยที่ใช้สัตว์	๒
๑๓	ประชุมซักซ้อมระบบความปลอดภัยทางชีวภาพ	๒
๑๔	การฝึกอบรมเชิงปฏิบัติการตามหลักสูตร การเฝ้าระวังเชื้อดื้อยาต้านจุลชีพในสัตว์ทางห้องปฏิบัติการ	๒
๑๕	ฝึกอบรมเชิงปฏิบัติการ เรื่องการจัดการปัญหาการดื้อยาต้านจุลชีพอย่างบูรณาการในภาคปศุสัตว์	๒
๑๖	ร่วมสัมมนาคณะกรรมการกำกับดูแลการเลี้ยงสัตว์และใช้สัตว์เพื่องานทางวิทยาศาสตร์	๑
๑๗	ประชุมเครือข่ายห้องปฏิบัติการไวรัสวิทยา	๑
๑๘	การประชุมสัมมนาเพื่อพัฒนาบุคลากรภาพเจ้าหน้าที่สายงานการบริหารทั่วไป	๕
๑๙	การฝึกอบรมเรื่อง เชื้อปรสิตที่สำคัญของสัตว์เลี้ยง	๒
๒๐	การฝึกอบรมเรื่อง การตรวจวินิจฉัยโรคเลปโตสไปโรสิส	๒
๒๑	การประชุมสัมมนาเชิงปฏิบัติการเรื่อง การสร้าง รับ ปรับ เปลี่ยน ผู้การเป็นนักนวัตกรรมมืออาชีพ	๖

ลำดับ	เรื่อง	จำนวนผู้เข้าร่วม (คน)
๒๒	ฝึกอบรมเชิงปฏิบัติการเรื่อง การเตรียมความพร้อมสำหรับโรคติดต่ออุบัติใหม่ในสัตว์	๒
๒๓	ร่วมประชุม Meeting of Japan NIAH and Thailand NIAH on Virology	๑
๒๔	ประชุมการดำเนินการระบบความปลอดภัยทางชีวภาพและเฝ้าระวังโรคในฟาร์มสัตว์ปีกมาตรฐาน	๒
๒๕	ประชุมการเตรียมความพร้อมห้องปฏิบัติการด้านอิมมูโนพยาธิวิทยา	๑
๒๖	การฝึกอบรมเชิงปฏิบัติการเรื่อง การพัฒนานักวิจัยด้านสุขภาพสัตว์เพื่อการเขียนข้อเสนอโครงการวิจัยให้ประสบความสำเร็จ	๒
๒๗	ร่วมประชุมการจัดทำข้อมูลคุณภาพน้ำนมดิบ	๑
๒๘	เข้าร่วมการสัมมนาระดมความคิดเห็นต่อร่างมาตรฐานสินค้าเกษตร เรื่องการขึ้นสูตรโรค บรูเซลลาและร่างแนวปฏิบัติในการใช้มาตรฐานสินค้าเกษตร	๒
๒๙	ประชุมเรื่องสถานะการณ์โรคทางห้องปฏิบัติการไวรัสวิทยา	๓
๓๐	ประชุมเชิงปฏิบัติการ มาตรฐานการทดสอบโรคทางภูมิคุ้มกันวิทยา	๒
๓๑	ร่วมฝึกอบรมเชิงปฏิบัติการ หลักสูตรการเฝ้าระวังเชื้อและพันธุกรรมเชื้อดื้อยาต้านจุลชีพ	๒
๓๒	ร่วมประชุมติดตามสถานะการณ์โรคสัตว์ปีก	๒
๓๓	ฝึกอบรม เรื่องพระราชบัญญัติการจัดซื้อจัดจ้างและการบริหารพัสดุภาครัฐ พ.ศ. ๒๕๖๐	๒
๓๔	เข้าร่วมประชุมและนำเสนอผลงานการจัดการความรู้ (Knowledge Management)	๙
๓๕	ฝึกอบรมเชิงปฏิบัติการ การเพิ่มศักยภาพการเฝ้าระวังโรคปศุสัตว์และโรคสัตว์ป่า	๑
๓๖	ร่วมโครงการฝึกอบรมหลักสูตร การส่งเสริมการพัฒนาเพื่อยกระดับคุณธรรมจริยธรรม	๑
๓๗	ประชุมเรื่อง การตรวจวิเคราะห์ตัวอย่างไข่สดตามโครงการไข่สดปลอดภัยใส่ใจผู้บริโภค	๒

ลำดับ	เรื่อง	จำนวนผู้เข้าร่วม (คน)
๓๘	อบรมหลักสูตร การป้องกันภัยคุกคามเกี่ยวกับเว็บไซต์	๑
๓๙	ฝึกอบรมเรื่อง แนวทางปฏิบัติตามพระราชบัญญัติการจัดซื้อจัดจ้างและการบริหารพัสดุภาครัฐ พ.ศ. ๒๕๖๐ และกฎหมายที่เกี่ยวข้อง	๑
๔๐	ฝึกอบรมเชิงปฏิบัติการด้านความปลอดภัยทางชีวภาพ	๑
๔๑	เข้าร่วมการประชุมประจำปีภายใต้กรอบ MOU ระหว่างกรมปศุสัตว์กับหน่วยงาน QIA	๑
๔๒	ประชุมการดำเนินการระบบความปลอดภัยทางชีวภาพและการเฝ้าระวังโรคในฟาร์ม สัตว์ปีกมาตรฐาน	๑
๔๓	อบรมหลักสูตร การจัดทำเอกสารระบบคุณภาพห้องปฏิบัติการตรวจสอบคุณภาพ น้ํานมดิบ	๒
๔๔	การตรวจติดตามคุณภาพภายในตามมาตรฐานสากล ISO/IEC ๑๗๐๒๕	๘
๔๕	การฝึกอบรมเรื่อง การทดสอบความชำนาญตามมาตรฐานสากล ISO/IEC ๑๗๐๔๓:๒๐๑๐	๓

วิทยากรเผยแพร่ความรู้ทางวิชาการ

วันที่ ดำเนินการ	หน่วยงานที่ขอใช้บริการ	จำนวน ผู้เข้าร่วม โครงการ	รายละเอียด
๑๓-๑๔ ธันวาคม ๒๕๕๙	คณะสัตวแพทยศาสตร์ มหาวิทยาลัยเชียงใหม่	๑๐๐ คน	โครงการจัดประชุมวิชาการสุขภาพสัตว์ภาคเหนือประจำปี ๒๕๕๙ ณ โรงแรมดิเอ็มเพรส เชียงใหม่ รายงานสถานการณ์ สุขภาพสัตว์ภาคเหนือ ๒๕๕๙ วิทยากร: นสพ.เสกสิทธิ์ สิงห์แจ่ม (นายสัตวแพทย์ชำนาญการ)
๒๑ มีนาคม ๒๕๖๐	คณะวิทยาศาสตร์ การแพทย์	๖๐ คน	เป็นอาจารย์พิเศษ บรรยายพิเศษเรื่องการบริหารการจัดการ ห้องปฏิบัติการไวรัสวิทยา ให้กับบัณฑิตภาควิชาจุลชีววิทยาและ ปรสิตวิทยา คณะวิทยาศาสตร์การแพทย์ มหาวิทยาลัยนเรศวร อ.เมือง จ.พิษณุโลก วิทยากร: นางสาวสุวรรณี ตันรัตน์วงศ์ (นักวิทยาศาสตร์การแพทย์ชำนาญการพิเศษ)
๔ เมษายน ๒๕๖๐	กองพันทหารปืนใหญ่ที่ ๑๐๔ ค่ายสมเด็จพระเอกา ทศรธ อ.เมือง จ.พิษณุโลก	๒๕ คน	ให้ความรู้ด้านสุขภาพสัตว์ โรคและการป้องกันโรค แก่กำลังพลที่ มีหน้าที่ดูแลสัตว์ของศูนย์เรียนรู้ตามแนวปรัชญา เศรษฐกิจ พอเพียง วิทยากร: นสพ.สืบชาติ สัจจวาทิต (นายสัตวแพทย์ชำนาญการ) สพญ.ปาริชาติ มัชฌม (นายสัตวแพทย์ปฏิบัติการ) สพญ.เจริญวรรณ มณีพันธุ์เจริญ (นายสัตวแพทย์ ปฏิบัติการ)
๒๕-๒๙ เมษายน ๒๕๖๐	ศูนย์วิจัยและพัฒนาการ สัตวแพทย์ภาค ตะวันออกเฉียงเหนือตอนล่าง จ.สุรินทร์	๒๕ คน	บรรยายหัวข้อ Table top exercise for EID Outbreak investigation, Laboratory Gap Evaluation by Laboratory mapping tool (LMT) และ Practice on disease investigation in the field ในการฝึกอบรม หลักสูตร การเตรียมความพร้อมสำหรับโรคติดต่ออุบัติใหม่ใน สัตว์ ณ โรงแรมทอแสง โฮงเจียมรีสอร์ท อ. โฮงเจียม จ. อุบลราชธานี วิทยากร: นสพ.นฤพล พร้อมขุนทด ผู้อำนวยการศูนย์วิจัย และพัฒนาการ สัตวแพทย์ภาคเหนือตอนล่าง

วันที่ ดำเนินการ	หน่วยงานที่ขอใช้บริการ	จำนวน ผู้เข้าร่วม โครงการ	รายละเอียด
๑๒ มิถุนายน ๒๕๖๐	สำนักงานปศุสัตว์เขต ๖ อ.เมือง จ.พิษณุโลก	๓๐ คน	มาตรฐานการตรวจวิเคราะห์ทางห้องปฏิบัติการและการ รายงานผลการตรวจวิเคราะห์ ในงานฝึกอบรมหลักสูตร มาตรฐานการเก็บและนำส่งตัวอย่างน้ำนมดิบเพื่อตรวจ วิเคราะห์ทางห้องปฏิบัติการ วิทยากร: นสพ. สืบชาติ สัจจวาทิต (นายสัตวแพทย์ชำนาญการ)
๑๖ สิงหาคม ๒๕๖๐	สำนักงานปศุสัตว์เขต ๖	๓๓ คน	โครงการสัมมนาเชิงปฏิบัติการทดสอบโรคระบาดสัตว์เบื้องต้น - บรรยายความรู้เรื่องโรคระบาดสัตว์ และวิธีการผ่าซาก วิทยากร: นสพ. เสกสิทธิ์ สิงห์แจ่ม (นายสัตวแพทย์ชำนาญการ)
			-บรรยายความรู้เรื่องการทดสอบโรค布鲁เซลโลซิส ในโค กระบือ แพะ แกะ และการทดสอบโรคทูเบอร์คูโลซิส วิทยากร: สพญ. ปาริชาติ มัชยม (นายสัตวแพทย์ปฏิบัติการ)
			-บรรยายความรู้เรื่องการทดสอบโรคพยาธิในทางเดินอาหาร ใน เลือด และค่าโลหิตวิทยา วิทยากร: สพญ. เจริญวรรณ มณีพันธุ์เจริญ (นายสัตวแพทย์ปฏิบัติการ)
			-ฝึกปฏิบัติการทดสอบโรคพยาธิในทางเดินอาหาร ในเลือด และ ค่าโลหิตวิทยา วิทยากร: นายประสิทธิ์ วานิชสวัสดิ์วิชัย (นักวิทยาศาสตร์การแพทย์ชำนาญการพิเศษ)
			-ฝึกปฏิบัติการทดสอบโรค布鲁เซลโลซิส ในโค กระบือ แพะ แกะ วิทยากร: นางนงลักษณ์ แสงแก้ว (นักวิทยาศาสตร์แพทย์ชำนาญการ)

นิทรรศการ

วันที่ดำเนินการ	หน่วยงานที่ขอใช้บริการ	จำนวนผู้เข้าร่วมโครงการ	รายละเอียด
๒๗ พฤศจิกายน ๒๕๕๙	สำนักงานปศุสัตว์ จังหวัดพิษณุโลก	๓๐๐ คน	ศูนย์วิจัยและพัฒนาการสัตวแพทย์ภาคเหนือตอนล่าง ร่วมจัดนิทรรศการ เกี่ยวกับโรคสัตว์และการชันสูตรโรคสัตว์ ในงานไถ่ชีวิตโค - กระบือ เพื่อถวายเป็นพระราชกุศลแด่พระบาทสมเด็จพระเจ้าอยู่หัวภูมิพลอดุลยเดช ณ วัดวังหิน ต.พลาชุมพล อ.เมือง จ.พิษณุโลก
๒๑-๒๓ มีนาคม ๒๕๖๐	สำนักงานปศุสัตว์ จังหวัดพิจิตร	๒,๐๐๐ คน	ศูนย์วิจัยและพัฒนาการสัตวแพทย์ภาคเหนือตอนล่าง ร่วมจัดนิทรรศการ เกี่ยวกับโรคสัตว์และการชันสูตรโรคสัตว์ ในงานสัตวแพทย์พระราชทาน ในพระราชดำริ สมเด็จพระนางเจ้าสิริกิติ์ พระบรมราชินีนาถในรัชกาลที่ ๙ ณ อ.โพทะเล จ.พิจิตร
๑๔ พฤษภาคม ๒๕๖๐	สำนักงานปศุสัตว์เขต ๖	๒๐๐ คน	นางสาวปาริชาติ มัธยม และนายอรรณพ พรหมสงฆ์ ร่วมจัดนิทรรศการ มหกรรมควายยักษ์เมืองสองแคว ครั้งที่ ๒ ณ มหาวิทยาลัยนเรศวร อ.เมือง จ.พิษณุโลก
๑๕ มิถุนายน ๒๕๖๐	สำนักงานปศุสัตว์ จังหวัดพิษณุโลก	๑๕๐ คน	นางสาวสุวรรณี ตันรัตนวงศ์ และนางสาวปาริชาติ มัธยม ร่วมจัดนิทรรศการ กิจกรรมรณรงค์ฉีดวัคซีนป้องกันโรคปากและเท้าเปื่อย และการบริการสุขภาพสัตว์ ณ สนามองค์การบริหารส่วนตำบลหนองกะท้าว ต.หนองกะท้าว อ.นครไทย จ.พิษณุโลก
๑๕-๒๓ กรกฎาคม ๒๕๖๐	สำนักงานปศุสัตว์ จังหวัดพิษณุโลก	๓,๐๐๐ คน	นางสาวสุวรรณี ตันรัตนวงศ์ และนางสาวปาริชาติ มัธยม ร่วมจัดนิทรรศการ ในงานเกษตรรุ่งเรืองและ OTOP ของดีเมืองสองแคว ณ บริเวณศาลากลางจังหวัดพิษณุโลก อ.เมือง จ.พิษณุโลก
รวม	๕ ครั้ง	๕,๖๕๐ คน	

นักศึกษาฝึกงาน

วันที่ดำเนินการ	หน่วยงานที่ขอใช้บริการ	จำนวนผู้ขอใช้บริการ	รายละเอียด
๔ มกราคม ๖๐ - ๔ เมษายน ๖๐	คณะวิทยาศาสตร์และเทคโนโลยี สาขาชีววิทยา มหาวิทยาลัยราชภัฏพิบูลสงคราม	๒ คน	ฝึกทุกห้องปฏิบัติการ
๙ มกราคม ๖๐ - ๓๑ มีนาคม ๖๐	คณะวิทยาศาสตร์และเทคโนโลยี สาขาจุลชีววิทยา มหาวิทยาลัยราชภัฏพิบูลสงคราม	๓ คน	ฝึกทุกห้องปฏิบัติการ
๙ มกราคม ๖๐ - ๒๘ เมษายน ๖๐	คณะวิทยาศาสตร์ สาขาชีววิทยา มหาวิทยาลัยนเรศวร	๓ คน	ฝึกทุกห้องปฏิบัติการ
๙ มกราคม ๖๐ - ๒๘ เมษายน ๖๐	คณะวิทยาศาสตร์การแพทย์ สาขาจุลชีววิทยา มหาวิทยาลัยนเรศวร	๑ คน	ฝึกทุกห้องปฏิบัติการ
๑๖ มกราคม ๖๐ - ๑๒ พฤษภาคม ๖๐	คณะเทคโนโลยีอุตสาหกรรมเกษตร สาขาวิทยาศาสตร์และสุขภาพสัตว์ มหาวิทยาลัยกาฬสินธุ์	๓ คน	ฝึกทุกห้องปฏิบัติการ
๒๐ มีนาคม ๖๐ - ๙ มิถุนายน ๖๐	คณะวิทยาศาสตร์และเทคโนโลยี สาขาชีววิทยา มหาวิทยาลัยราชภัฏกำแพงเพชร	๓ คน	ฝึกทุกห้องปฏิบัติการ
๓ เมษายน ๖๐ - ๒๑ กรกฎาคม ๖๐	คณะวิทยาศาสตร์และเทคโนโลยี สาขาชีววิทยา มหาวิทยาลัยราชภัฏเพชรบูรณ์	๓ คน	ฝึกทุกห้องปฏิบัติการ
๒๙ พฤษภาคม ๖๐ - ๒๓ มิถุนายน ๖๐	คณะวิทยาศาสตร์ สาขาชีววิทยา จุฬาลงกรณ์มหาวิทยาลัย	๑ คน	ฝึกทุกห้องปฏิบัติการ
๒๙ พฤษภาคม ๖๐ - ๒๘ กรกฎาคม ๖๐	คณะวิทยาศาสตร์และเทคโนโลยี สาขาเทคนิคการสัตวแพทย์ มหาวิทยาลัยราชภัฏนครราชสีมา	๒ คน	ฝึกทุกห้องปฏิบัติการ
๑ มิถุนายน ๖๐ - ๒๙ กันยายน ๖๐	คณะวิทยาศาสตร์ สาขาเทคโนโลยีชีวภาพ มหาวิทยาลัยแม่โจ้	๒ คน	ฝึกทุกห้องปฏิบัติการ

๘ มิถุนายน ๖๐ - ๑ พฤศจิกายน ๖๐	คณะวิทยาศาสตร์และเทคโนโลยีการเกษตร สาขาเทคโนโลยีฯ มหาวิทยาลัยราชภัฏ ฉะเชิงเทรา	๑ คน	ฝึกทุกห้องปฏิบัติการ
๑๕ สิงหาคม ๖๐ -๔ ธันวาคม ๖๐	คณะวิทยาศาสตร์การแพทย์ สาขาจุลชีววิทยา มหาวิทยาลัยนเรศวร	๑ คน	ฝึกทุกห้องปฏิบัติการ
รวม	๑๑ หน่วยงาน ๑๒ กลุ่ม	๒๕ คน	

ศึกษาดูงานจากหน่วยงานภายนอก

วันที่ดำเนินการ	หน่วยงานที่ขอใช้บริการ	จำนวนผู้ขอใช้บริการ	รายละเอียด
๒ พฤศจิกายน ๒๕๕๙	ศูนย์วิจัยและพัฒนาการสัตวแพทย์ภาคใต้ตอนบน	๑๐ คน	ชมการปฏิบัติงานของห้องล้างอุปกรณ์ และเตาเผาซาก
๓ พฤศจิกายน ๒๕๕๙	ศูนย์วิจัยและพัฒนาการสัตวแพทย์ภาคเหนือตอนบน	๑๐ คน	ชมการปฏิบัติงานของห้องปฏิบัติการและห้องอื่นๆ ที่เกี่ยวข้อง
๒๑ มีนาคม ๒๕๖๐	คณะวิทยาศาสตร์การแพทย์ ภาควิชาชีวเคมี มหาวิทยาลัยนเรศวร	๒๘ คน	ชมการปฏิบัติงานของกลุ่มชั้นสูตรโรคสัตว์และกลุ่มตรวจสอบคุณภาพสินค้าปศุสัตว์
๑๐ สิงหาคม ๒๕๖๐	คณะวิทยาศาสตร์การแพทย์ มหาวิทยาลัยนเรศวร	๖๑ คน	ชมการปฏิบัติงานของกลุ่มชั้นสูตรโรคสัตว์และกลุ่มตรวจสอบคุณภาพสินค้าปศุสัตว์
๑๑ กันยายน ๒๕๖๐	เจ้าหน้าที่กองควบคุมสุขภาพสัตว์ กระทรวงเกษตร ป่าไม้และประมง จากประเทศญี่ปุ่น	๔ คน	ชมการปฏิบัติงานของกลุ่มชั้นสูตรโรคสัตว์และกลุ่มตรวจสอบคุณภาพสินค้าปศุสัตว์
รวม	๕ หน่วยงาน	๑๑๓ คน	

ระบบคุณภาพของศูนย์วิจัยและพัฒนาการสัตวแพทย์ภาคเหนือตอนล่าง



กรมปศุสัตว์ ได้มีนโยบายให้ห้องปฏิบัติการในหน่วยงานได้พัฒนาองค์กรเข้าสู่มาตรฐานสากลตามระบบคุณภาพ ISO / IEC ๑๗๐๒๕ : ๑๙๙๙ ในปี ๒๕๔๘ ตามโครงการจัดตั้งเครือข่ายห้องปฏิบัติการสินค้าเกษตรและอาหาร ของกระทรวงเกษตรและสหกรณ์ ซึ่งศูนย์วิจัยและพัฒนาการสัตวแพทย์ภาคเหนือตอนล่าง สามารถยื่นขอการรับรองได้เป็นหน่วยงานแรกของกรมปศุสัตว์ เมื่อวันที่ ๓๐ พฤศจิกายน ๒๕๔๘ และได้รับการรับรองความสามารถห้องปฏิบัติการตามมาตรฐาน ISO / IEC ๑๗๐๒๕ : ๒๐๐๕ จากสำนักมาตรฐานห้องปฏิบัติการ (สมป.) กรมวิทยาศาสตร์การแพทย์ เมื่อวันที่ ๑๒ มีนาคม ๒๕๕๐ ต่อมาได้รับการรับรองจากสำนักบริหารและรับรองห้องปฏิบัติการ (บร.) กรมวิทยาศาสตร์บริการ เมื่อวันที่ ๙ กันยายน ๒๕๕๔ และได้ขอการรับรองระบบคุณภาพในการให้บริการของงานบริหารทั่วไป จนได้รับการรับรองตามมาตรฐาน ISO ๙๐๐๑ : ๒๐๐๘ จากสำนักรับรองระบบคุณภาพ (สรร.) สถาบันวิจัยวิทยาศาสตร์และเทคโนโลยีแห่งประเทศไทย เมื่อวันที่ ๑๒ มกราคม ๒๕๕๔ ในส่วนของระบบการบริหารงาน ISO / IEC ๑๗๐๒๕ : ๒๐๐๕ ใน ปี ๒๕๖๐ ห้องปฏิบัติการได้รักษาสถานภาพการรับรองตามมาตรฐาน ISO / IEC ๑๗๐๒๕ : ๒๐๐๕ ไว้ทั้งหมด ๑๕ ขอบข่าย ดังนี้

๑. การตรวจเชื้อไวรัสพิษสุนัขบ้าในสมองสัตว์เลี้ยงลูกด้วยนมโดยวิธี Direct Fluorescent Antibody (DFA)
๒. การตรวจหาแอนติบอดีต่อเชื้อ *Brucella abortus* ในซีรัมโค โดยวิธี Rose Bengal Test (RBT)
๓. การตรวจหาเชื้อ *Salmonella* spp. ในเนื้อสัตว์และอาหารสัตว์ โดยวิธีเพาะแยกเชื้อ
๔. การตรวจหาแอนติบอดีต่อเชื้อไวรัสไข้หวัดนก ชนิด H๕ ในซีรัมไก่ โดยวิธี Hemagglutination Inhibition (HI-Test)
๕. การตรวจเชื้อไวรัสไข้หวัดนกและนิวคาสเซิลจากสัตว์ปีก โดยวิธีแยกเชื้อในไข่ไก่ฟักและพิสูจน์เชื้อด้วยวิธี HA-HI
๖. การตรวจเชื้อไวรัสไข้หวัดนกและนิวคาสเซิลจากสัตว์ปีก โดยวิธีแยกเชื้อในเซลล์เพาะเลี้ยงและพิสูจน์เชื้อด้วยวิธี HA-HI
๗. การตรวจหาเชื้อซัลโมเนลลา (*Salmonella* spp.) ในมูลไก่ โดยวิธีเพาะแยกเชื้อ
๘. การตรวจหาระดับแอนติบอดีต่อไวรัสโรคปากและเท้าเปื่อยในซีรัมสัตว์ โดยวิธี Liquid phase blocking ELISA (LP ELISA)
๙. การตรวจหาระดับแอนติบอดีต่อเชื้อ *Brucella abortus* ในซีรัมสัตว์ โดยวิธี Complement Fixation Test (CFT)
๑๐. การตรวจหาสารตกค้างกลุ่มเบต้า-อะโกนิสต์ (β -AGONIST) ในปัสสาวะ โดยวิธี ELISA

๑๑. การตรวจนับจำนวนจุลินทรีย์ทั้งหมด (Total Plate Count) ในน้ำนมดิบโค โดยวิธีเพาะเชื้อ
๑๒. การตรวจนับจำนวนแบคทีเรียกลุ่มโคไลฟอร์ม (Coliform Bacteria Test) ในน้ำนมดิบโค โดยวิธีเพาะเชื้อ
๑๓. การตรวจนับจำนวนจุลินทรีย์ที่ทนความร้อน (Laboratory Pasteurized Count) ในน้ำนมดิบโค โดยวิธีเพาะเชื้อ
๑๔. การตรวจหาแอนติบอดีต่อ mABC non-structural proteins ของไวรัสโรคปากและเท้าเปื่อยโดยวิธี Blocking ELISA
๑๕. การตรวจหาแอนติบอดีต่อเชื้อ Equine infectious anemia virus (EIAV) ในซีรัมม้า โดยวิธี Agar gel immunodiffusion (AGID) Test

ห้องปฏิบัติการทดสอบจะต้องเตรียมรับการตรวจประเมินเพื่อต่ออายุการรับรองประมาณปลายปี ๒๕๖๐ และต้องเตรียมการปรับเปลี่ยนเพื่อเข้าสู่มาตรฐานเวอร์ชันใหม่ คือ ISO / IEC ๑๗๐๒๕ : ๒๐๑๗ ในปี ๒๕๖๑ นอกจากนี้ห้องปฏิบัติการยังได้พัฒนาสถานที่และบุคลากรให้สามารถสอบเทียบเครื่องมือพื้นฐานเองได้ ได้แก่ ตู้เย็น ตู้แช่แข็ง อ่างน้ำควบคุมอุณหภูมิ เครื่องนึ่งทำลายเชื้อ ตู้เพาะเชื้อ ตู้อบแห้ง และเครื่องตุ๋นละลาย โดยเริ่มดำเนินการมาตั้งแต่ปี ๒๕๕๘ ทำให้ประหยัดงบประมาณในการสอบเทียบได้ปีละเกือบสามแสนบาท และมีแนวทางจะยื่นขอการรับรองตามมาตรฐาน ISO / IEC ๑๗๐๒๕ : ๒๐๑๗ สำหรับห้องปฏิบัติการสอบเทียบต่อไป

นอกจากจะนำระบบการบริหารงาน ISO / IEC ๑๗๐๒๕ มาใช้เป็นมาตรฐานหลักในการดำเนินงานของห้องปฏิบัติการแล้ว ยังมีการนำระบบมาตรฐานอื่นๆ มาปรับใช้ในการพัฒนาห้องปฏิบัติการอีกด้วย ได้แก่ ระบบการจัดการด้านสิ่งแวดล้อม ISO ๑๔๐๐๑ : ๒๐๐๔ และระบบการจัดการอาชีวอนามัยและความปลอดภัย มอก. ๑๘๐๐๑ : ๒๕๕๔ และยังมีเตรียมพัฒนาห้องปฏิบัติการให้สามารถทดสอบความชำนาญตามมาตรฐาน ISO / IEC ๑๗๐๔๓ : ๒๐๑๐ ได้อีกด้วย เนื่องจากมีวิธีทดสอบอีกหลายวิธีที่ยังขาดแคลนผู้จัดโปรแกรมการทดสอบความชำนาญ ซึ่งมีความจำเป็นในการประกันคุณภาพผลการทดสอบให้กับห้องปฏิบัติการที่ได้รับการรับรอง ISO / IEC ๑๗๐๒๕

ในส่วนของระบบบริหารคุณภาพ ISO ๙๐๐๑ : ๒๐๐๘ ใน ปี ๒๕๖๐ งานบริหารทั่วไป ได้รักษาสถานภาพการรับรองตามมาตรฐาน ISO ๙๐๐๑ : ๒๐๐๘ จำนวน ๕ ขอบข่าย ดังนี้

๑. งานสารบรรณ
๒. การให้บริการยานพาหนะ
๓. การให้บริการงานช่าง
๔. การเบิกจ่ายเงินงบประมาณ
๕. การจัดซื้อจัดจ้าง

งานบริหารทั่วไป ต้องเตรียมพัฒนาและปรับเปลี่ยนเข้าสู่มาตรฐานเวอร์ชันใหม่ คือ ISO ๙๐๐๑ : ๒๐๑๕ ต่อไปในปี ๒๕๖๑

เมื่อวันที่ ๙-๑๐ มกราคม ๒๕๖๐ อาจารย์ณัฐวรพล เลื่อนกุลพงษ์ จากสำนักรับรองระบบคุณภาพ (สรร.) ได้มาตรวจประเมินเพื่อต่ออายุ ระบบ ISO ๙๐๐๑:๒๐๐๘ ขอบข่ายงานบริหารทั่วไป



เมื่อวันที่ ๑๙-๒๑ กรกฎาคม ๒๕๖๐ สำนักตรวจสอบคุณภาพสินค้าปศุสัตว์ ได้เข้ามาตรวจติดตามคุณภาพภายใน ISO/IEC ๑๗๐๒๕ : ๒๐๐๕ (Internal Audit ISO ๑๗๐๒๕ : ๒๐๐๕) ของห้องปฏิบัติการทดสอบคุณภาพสินค้าปศุสัตว์ ศวพ.ภาคเหนือตอนล่าง นำทีมโดย นสพ.สมชาย วงศ์สมุทร และคณะฯ



เมื่อวันที่ ๒๑-๒๕ สิงหาคม ๒๕๖๐ ศูนย์วิจัยและพัฒนาการสัตวแพทย์ภาคเหนือตอนล่าง ได้ดำเนินการตรวจติดตามคุณภาพภายใน (Internal Audit) ระบบคุณภาพ ISO ๑๗๐๒๕ เพื่อให้มั่นใจว่าการดำเนินงานต่าง ๆ ขององค์กร สอดคล้องกับข้อกำหนดของระบบคุณภาพและมีการปรับปรุงอย่างต่อเนื่อง



การประเมินศักยภาพห้องปฏิบัติการโดยใช้เครื่องมือ FAO Laboratory Mapping Tool (LMT)

ศูนย์วิจัยและพัฒนาการสัตวแพทย์ภาคเหนือตอนล่าง ได้นำเครื่องมือ FAO Laboratory Mapping Tool (LMT) มาใช้ในการประเมินศักยภาพห้องปฏิบัติการมาตั้งแต่ปี ๒๕๕๙ โดยได้รับความช่วยเหลือจาก Mahidol Oxford Tropical Medicine Research Unit (MORU) ในการจัดฝึกอบรมให้กับบุคลากร ให้การสนับสนุนอุปกรณ์และองค์ความรู้เกี่ยวกับความปลอดภัยทางชีวภาพ และในปีงบประมาณ ๒๕๖๑ จะช่วยเหลือในการตรวจประเมินให้กับห้องปฏิบัติการชีววิทยาระดับ ๒ (BSL ๒) อีกด้วย

Current Assessment*			Current Assessment*			
LMT Category	01/07/2016 - LMT Results for VRDC LN	Reliability **	Area	Category	01/07/2016 - LMT-BM Results for VRDC LN (PLK)	Reliability **
Geographic location	88.9	100	Administration	General	46.7	100
Laboratory Budget	77.8	100		Personnel Health & Safety	66.7	100
Basic supply	77.8	100		Training & Competency	50.0	100
Organization	100.0	100		Biosafety Manual/ SOPs	50.0	100
Infrastructure	70.4	100	Operational	Good Lab Practices	85.7	100
Equipment	100.0	100		Containment	55.6	100
Reagent supply	92.6	100		Containment BSL3	0.0	100
Staff skills + availability	90.5	100		Waste Disposal	83.3	100
Sample accession	87.5	100		Shipping of Infectious substances	40.0	100
Available technology	77.8	100		Animal facilities	0.0	100
Training	61.9	100	Engineering	Premises	72.2	100
Quality Assurance	87.9	100		Chemical hazard containment	22.2	100
Biosafety/Biosecurity	87.5	100		Chemical Security	75.0	100
Staff Security/Health	88.9	100		Emergencies	75.0	100
Communication means	58.3	100		Fire hazard	75.0	100
National lab networking	88.9	100		Electrical	41.7	100
Laboratory collaboration	37.0	100		BSC	66.7	100
(PLK)	80.8	100	PPE	General Situation	41.7	100
				Use of PPE	100.0	100
				PPE disposal	100.0	100
			Grand total (%) VRDC LN (PLK)		57.4	100



รางวัลแห่งความภาคภูมิใจ

นางนงลักษณ์ แสงแก้ว นักวิทยาศาสตร์การแพทย์ชำนาญการ ศูนย์วิจัยและพัฒนาการสัตวแพทย์ ภาคเหนือตอนล่าง ได้รับรางวัลข้าราชการพลเรือนดีเด่นประจำจังหวัดพิษณุโลก โดยเข้ารับโล่ประกาศเกียรติคุณ จากนายศุภชัย เอี่ยมสุวรรณ ผู้ว่าราชการจังหวัดพิษณุโลก เมื่อวันที่ ๓๑ มีนาคม ๒๕๖๐ ณ ศูนย์วัฒนธรรม ภาคเหนือตอนล่าง วังจันทน์ริเวอร์วิว มหาวิทยาลัยราชภัฏพิบูลสงคราม จังหวัดพิษณุโลก



การจัดการความรู้ (KM)

ศูนย์วิจัยและพัฒนาการสัตวแพทย์ภาคเหนือตอนล่าง

ศูนย์วิจัยและพัฒนาการสัตวแพทย์ภาคเหนือตอนล่าง ได้เริ่มศึกษาเรื่องการจัดการความรู้ (Knowledge Management : KM) มาตั้งแต่ปี ๒๕๔๙ โดยได้เชิญวิทยากรมาบรรยายให้ความรู้แก่บุคลากรในองค์กร และได้ไปศึกษาดูงานจากหน่วยงานที่ได้รับรางวัลด้านการจัดการความรู้ ต่อมาทางสถาบันสุขภาพสัตว์แห่งชาติได้จัดอบรมให้กับบุคลากรทุกหน่วยงานในสังกัด จากนั้นจึงได้เริ่มกิจกรรมการจัดการความรู้อย่างจริงจังตามนโยบายของสถาบันสุขภาพสัตว์แห่งชาติ โดยได้เริ่มนำหลักการมาใช้ในกิจกรรมต่างๆ ที่บุคลากรมีความสนใจร่วมกัน เมื่อบุคลากรมีความเข้าใจในหลักการของ KM แล้ว จึงเริ่มนำหลักการมาปรับเปลี่ยนใช้กับงานวิชาการที่รับผิดชอบ โดยนำหลักการทำ KM ๗ ขั้นตอน มาประยุกต์ใช้ให้เหมาะสมกับการปฏิบัติงาน ซึ่งพบว่าเป็นการนำไปใช้แก้ปัญหาที่เกิดขึ้นจากการปฏิบัติงานเป็นส่วนใหญ่ ต่อมาจึงมีการพัฒนาต่อยอดการจัดการความรู้ (KM) มาเป็น Routine to Research (R๒R) และ นวัตกรรม (Innovation) ซึ่ง ศวพ.ภาคเหนือตอนล่าง ได้ส่งผลงาน KM เชิงนวัตกรรม เข้าร่วมในงานประชุมสัมมนาวิชาการการจัดการความรู้ (Knowledge management) ของสถาบันสุขภาพสัตว์แห่งชาติเป็นประจำทุกปี โดยปี ๒๕๖๐ ได้ส่งผลงานเรื่อง “ระบบฐานข้อมูลการชันสูตรโรคทางแบคทีเรียวิทยา” ผลงานของ นายเสกสิทธิ์ สิงห์แจ่ม เข้าร่วมแสดงในงานการจัดการความรู้ (Knowledge management) “สร้างสรรค์นวัตกรรมตามรอยพระผู้ทรงทำ” เมื่อวันที่ ๘ - ๙ สิงหาคม ๒๕๖๐ ณ โรงแรมเมธาวิลล่า จังหวัดเพชรบุรี และได้ไปทัศนศึกษาที่โครงการชั่งหัวมันตามพระราชดำริ





สถานที่ทำงานน่าอยู่น่าทำงาน (Healthy workplace)

ประจำปีงบประมาณ ๒๕๖๐

๑. กิจกรรมด้านความสะอาด

จัด Big cleaning day ๒ ครั้ง โดยเจ้าหน้าที่ศูนย์ฯ ได้มีส่วนร่วมในการจัดสิ่งของและทำความสะอาดบริเวณที่ดำเนินการมีเป็นระเบียบเรียบร้อย สะอาด สวยงามน่ามอง

Big cleaning day ๑/๒๕๖๐



Big cleaning day ๒/๒๕๖๐



"รวมพลังแห่งความภักดี"
กิจกรรมที่ ๒ ทำดีด้วยกาย ด้วยการทำกิจกรรม ๕ ส.



๒. กิจกรรมด้านความปลอดภัย ตรวจสอบความใช้ได้ของถังดับเพลิง



อบรมการดับเพลิงขั้นต้นและอพยพหนีไฟโดยเจ้าหน้าที่จากศูนย์ป้องกันและบรรเทาสาธารณภัย





จัดให้มีการพ่นน้ำยาฆ่าเชื้อของรถผู้ส่งตัวอย่าง บริเวณป้อมยามศูนย์ฯ



๓. กิจกรรมด้านสิ่งแวดล้อม

ทาสีรั้วรอบศูนย์ฯ



ทำความสะอาดและล้างถนน



เก็บกิ่งไม้ ปักต้นไม้



ปลูกดาวเรืองเพื่อถวายแด่ในหลวงรัชกาลที่ ๙



ตีเส้นจราจรหน้าตึกอำนวยการ



๔. กิจกรรมด้านมีชีวิตชีวา

กีฬาวันพุธ



กีฬาสี่ประจำปี



ตรวจสอบสภาพบุคลากรประจำปี



ตัดบาตรเทโวโรหณะเนื่องในวันเข้าพรรษา



ทำบุญในวันครบรอบวันก่อตั้งศูนย์ฯ



บริจาคโลหิตกับกาชาดจังหวัดพิษณุโลก



รดน้ำขอพรจาก ผอ. ศวพ. ภาคเหนือตอนล่าง และรดน้ำขอพรท่านปศุสัตว์เขต ๖ เนื่องในวันสงกรานต์



ฝึกอบรมการปฐมพยาบาลเบื้องต้น โดย ฝ่ายสุขภาพร่วมกับโรงพยาบาลวังทอง



รายงานประจำปี ๒๕๖๐ ศวพ. ภาคเหนือตอนล่าง

จัดกิจกรรมทำบุญและต้อนรับปีใหม่ ๒๕๖๐



รำสมโภชพระพุทธชินราชครบรอบ ๖๖๐

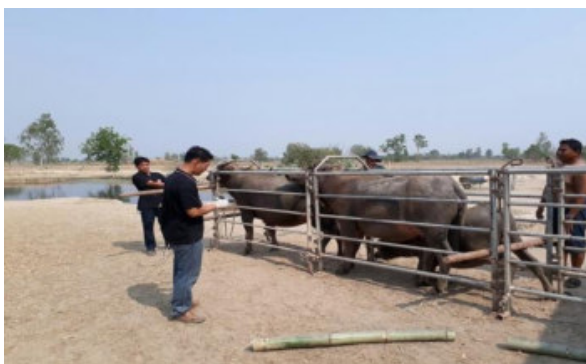


โครงการสัตวแพทย์พระราชทาน

วันที่ ๒๑-๒๒ มีนาคม ๒๕๖๐ ศูนย์วิจัยและพัฒนาการสัตวแพทย์ภาคเหนือตอนล่าง เข้าร่วมโครงการสัตวแพทย์พระราชทาน ในพระราชดำริ สมเด็จพระนางเจ้าสิริกิติ์ พระบรมราชินีนาถ ในรัชกาลที่ ๙ ณ วิทยาลัยชุมชนพิจิตร อ. โพทะเล จ. พิจิตร โดยร่วมจัดนิทรรศการและออกปฏิบัติงานคลินิกโคนม โคเนื้อ แพะ และร่วมอบรมให้ความรู้แก่นักเรียนในพื้นที่ อ. โพทะเล บางมูลนาก บึงนาราง และวชิรบรรมี







การบูรณาการร่วมกับหน่วยงานกรมปศุสัตว์และหน่วยงานอื่นๆ

วันที่ ๒๓ ธันวาคม ๒๕๕๙ ผู้อำนวยการศูนย์วิจัยและพัฒนาการสัตวแพทย์ภาคเหนือตอนล่าง มอบหมายให้นายประสิทธิ์ วานิชสวัสดิ์วิชัย และนางนงลักษณ์ แสงแก้ว เข้าร่วมโครงการสร้างจิตสำนึกที่ดีและช่วยกันอนุรักษ์สาธารณสุขสมบัติของแผ่นดินแก่บุคลากรทุกภาคส่วนของจังหวัดพิษณุโลก ณ โรงแรมอัมรินทร์ลากูน จ.พิษณุโลก และในช่วงบ่ายได้ร่วมเดินทางไปทำกิจกรรมสร้างฝายชะลอน้ำกึ่งถาวร ณ ลำคลองห้วยไชยนาม หมู่ ๑ ต. คันไช้ อ. วัดโบสถ์ จ. พิษณุโลก



การบูรณาการร่วมกับหน่วยงานกรมปศุสัตว์และหน่วยงานอื่นๆ

วันที่ ๓๑ ธันวาคม ๒๕๕๙ - ๓ มกราคม ๒๕๖๐ ศูนย์วิจัยและพัฒนาการสัตวแพทย์ภาคเหนือตอนล่าง ร่วมกับหน่วยงานสังกัดกระทรวงเกษตรและสหกรณ์ในบริเวณใกล้เคียง จำนวน ๖ หน่วยงาน จัดตั้งศูนย์บริการประชาชนโดยกระทรวงเกษตรและสหกรณ์ เพื่อบริการน้ำดื่ม กาแฟ และจำหน่ายสินค้าทางการเกษตร แก่ประชาชนที่เดินทางในช่วงเทศกาลปีใหม่



วันที่ ๑๖ เมษายน ๒๕๖๐ ศูนย์วิจัยและพัฒนาการสัตวแพทย์ภาคเหนือตอนล่าง ได้รับมอบหมายจากกระทรวงเกษตรและสหกรณ์ ให้ร่วมออกหน่วยบริการประชาชนช่วงวันหยุดเทศกาลสงกรานต์ ช่วงเวลา ๑๒.๓๐-๑๖.๓๐ น. ณ ศูนย์บริการประชาชน บริเวณสำนักวิจัยและพัฒนาการเกษตรเขตที่ ๒ ต.วังทอง อ.วังทอง จ.พิษณุโลก



การบูรณาการร่วมกับหน่วยงานกรมปศุสัตว์และหน่วยงานอื่น ๆ ด้านงานวิจัย

วันที่ ๒๐ มกราคม ๒๕๖๐ ทีมวิจัย จากสำนักควบคุม ป้องกันและบำบัดโรคสัตว์ โดย นสพ. กิติภัทท์ สุจิต ได้ประชุมชี้แจงโครงการวิจัย เรื่อง การศึกษาการเลี้ยงปศุสัตว์ใกล้พื้นที่อนุรักษ์และความเป็นไปได้ในการแพร่กระจายโรคปากและเท้าเปื่อยสู่สัตว์ป่า โดยมีเจ้าหน้าที่ที่เกี่ยวข้องจากสำนักงานปศุสัตว์จังหวัดอุทัยธานี ศูนย์วิจัยและพัฒนาการสัตวแพทย์ภาคเหนือตอนล่าง และสำนักบริหารพื้นที่อนุรักษ์ที่ ๑๑ และ ๑๒ กรมอุทยานแห่งชาติ สัตว์ป่าและพันธุ์พืช เข้าร่วมประชุม ณ ห้องประชุม ศวพ. ภาคเหนือตอนล่าง



ภาพกิจกรรม ศวพ. ภาคเหนือตอนล่าง

ร่วมเป็นเจ้าภาพ ในพิธีบำเพ็ญกุศลสวดอภิธรรม อุทิศถวายเป็นพระราชกุศล แต่พระบาทสมเด็จพระ
ปรมินทร มหาภูมิพลอดุลยเดช

ณ วัดพระศรีรัตนมหาธาตุ วรมหาวิหาร จ.พิษณุโลก



การปฏิบัติงานร่วมกับ หน่วยงานกรมปศุสัตว์

วันที่ ๑๑ พฤษภาคม ๒๕๖๐ นสพ. เสกสิทธิ์ สิงห์แจ่ม และคณะ ได้ไปดำเนินการเก็บตัวอย่างแพะ ที่ ศูนย์วิจัยและบำรุงพันธุ์สัตว์พิษณุโลก อำเภอนครไทย จังหวัดพิษณุโลก



ภาพกิจกรรมฝึกอบรม

ฝึกอบรมโครงการสัมมนาเชิงปฏิบัติการทดสอบโรคระบาดสัตว์เบื้องต้น โดยมีเจ้าหน้าที่จากสำนักงานปศุสัตว์จังหวัดในพื้นที่เขต ๖ เข้าร่วมอบรมในครั้งนี้ เมื่อวันที่ ๑๖ สิงหาคม ๒๕๖๐ ที่ผ่านมา



กิจกรรมนิทรรศการ

วันที่ ๑๓-๑๔ พฤษภาคม ๒๕๖๐ ศูนย์วิจัยและพัฒนาการสัตวแพทย์ภาคเหนือตอนล่าง ร่วมจัดนิทรรศการ ในงานมหกรรมควายยักษ์ เมืองสองแคว ครั้งที่ ๒ ณ มหาวิทยาลัยนเรศวร จ. พิษณุโลก



กิจกรรมนิทรรศการ

วันที่ ๑๕ มิถุนายน ๒๕๖๐ ศูนย์วิจัยและพัฒนาการสัตวแพทย์ภาคเหนือตอนล่าง ร่วมจัดนิทรรศการเกี่ยวกับโรคสัตว์และการชันสูตรโรคสัตว์ ในกิจกรรมรณรงค์ฉีดวัคซีนป้องกันโรคปากและเท้าเปื่อย ณ. องค์การบริหารส่วนตำบลหนองกะท้าว อ.นครไทย จ.พิษณุโลก โดยมี นายรัชชัย สีสวรรณ รองผู้ว่าราชการจังหวัดพิษณุโลก เป็นประธานเปิดงาน



กิจกรรมศึกษา ดูงาน

วันที่ ๒๑ มีนาคม ๒๕๖๐ นักศึกษาจากภาควิชาชีวเคมี คณะวิทยาศาสตร์การแพทย์ มหาวิทยาลัยนเรศวร ศึกษาดูงานการประยุกต์ใช้ความรู้ทางพันธุศาสตร์โมเลกุลเชิงชีวเคมี และเยี่ยมชมห้องปฏิบัติการของศูนย์วิจัยและพัฒนาการสัตวแพทย์ภาคเหนือตอนล่าง

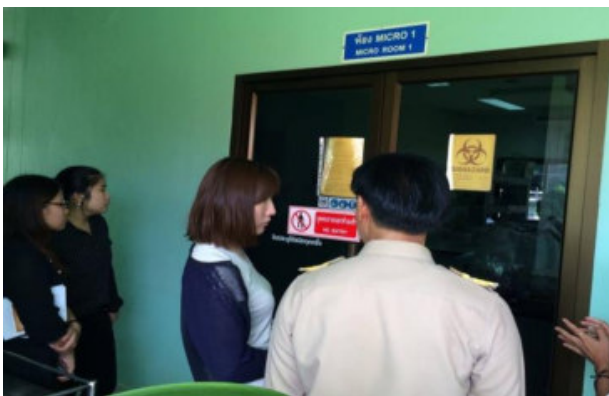


วันที่ ๑๐ สิงหาคม ๒๕๖๐ คณะอาจารย์และนักศึกษา คณะวิทยาศาสตร์การแพทย์ ภาควิชาจุลชีววิทยา ศึกษาดูงานและเยี่ยมชมห้องปฏิบัติการ ศูนย์วิจัยและพัฒนาการสัตวแพทย์ภาคเหนือตอนล่าง



กิจกรรมศึกษา ดูงาน

วันที่ ๑๑ กันยายน ๒๕๖๐ เจ้าหน้าที่กองควบคุมสุขภาพสัตว์ กระทรวงเกษตร ป่าไม้และประมง จากประเทศญี่ปุ่น มาดูงานห้องปฏิบัติการของศูนย์วิจัยและพัฒนาการสัตวแพทย์ภาคเหนือตอนล่าง



วันที่ ๑๔ มีนาคม ๒๕๖๐ นสพ. ปรีชา วงษ์วิจารณ์ ผู้อำนวยการสถาบันสุขภาพสัตว์แห่งชาติ ได้มาตรวจเยี่ยม พร้อมทั้งมอบนโยบายและให้โอวาทในการปฏิบัติงานแก่ข้าราชการ ลูกจ้างประจำ และพนักงานราชการ ศูนย์วิจัยและพัฒนาการสัตวแพทย์ภาคเหนือตอนล่าง



โครงการ หมู่บ้านรักษาศีล ๕

วันที่ ๑๗ พฤศจิกายน ๒๕๕๙ นสพ.นฤพล พร้อมขุนทด รักษาการในตำแหน่งผู้อำนวยการศูนย์วิจัยและพัฒนาการสัตวแพทย์ภาคเหนือตอนล่าง เข้าร่วมพิธีมอบป้ายโครงการ หมู่บ้านรักษาศีล ๕ โดยมี พระธรรมมเสนา นูวัตร รองเจ้าคณะภาค ๕ เป็นประธาน ณ หอประชุมเฉลิมพระเกียรติ ๘๐ พรรษา วิทยาลัยสงฆ์พุทธชินราช มจร. จังหวัดพิษณุโลก



กิจกรรม "รวมพลังแห่งความภักดี"

เช้าวันที่ ๒๒ พฤศจิกายน ๒๕๕๙ นสพ. สืบชาติ สัจจวาทิต สพญ. ปารีชาติ มัธยม และนางสุดาดวง ยุทธวงศ์ เข้าร่วมกิจกรรม "รวมพลังแห่งความภักดี" กิจกรรมที่ ๑ ทำดีด้วยวาจา ณ สนามหน้าศาลากลางจังหวัดพิษณุโลก โดยมีนายศุภชัย เอี่ยมสุวรรณ ผู้ว่าราชการจังหวัดพิษณุโลก เป็นประธานฯ นำผู้เข้าร่วมพิธีร้องเพลงชาติไทย จุดธูปเทียนเครื่องทองน้อย และถวายความเคารพหน้าพระบรมฉายาลักษณ์พระบาทสมเด็จพระเจ้าอยู่หัว และนำกล่าวปฏิญาณตนเพื่อชาติ ศาสนา และพระมหากษัตริย์ จากนั้นร่วมร้องเพลงสรรเสริญพระบารมี



วันที่ ๒๒ พฤศจิกายน ๒๕๕๙ เวลาประมาณ ๙.๓๐ น. เจ้าหน้าที่ศูนย์วิจัยและพัฒนาการสัตวแพทย์ ภาคเหนือตอนล่าง ร่วมกิจกรรม "รวมพลังแห่งความภักดี" กิจกรรมที่ ๒ ทำดีด้วยกาย ด้วยการทำกิจกรรม ๕



รายงานประจำปี ๒๕๖๐ ศวพ. ภาคเหนือตอนล่าง

ป้ายวันที่ ๒๒ พฤศจิกายน ๒๕๕๙ เจ้าหน้าที่ศูนย์วิจัยและพัฒนาการสัตวแพทย์ภาคเหนือตอนล่าง ร่วมกิจกรรม "รวมพลังแห่งความภักดี" กิจกรรมที่ ๓ กิจกรรมพิษณุโลกรวมใจปั่นถวายอาลัยเพื่อพ่อ เส้นทางศาลากลางจังหวัดพิษณุโลก - ตำบลหัวรอ - แยกแสงดาว - ตำบลพลายชุมพล - ตำบลบ้านคลอง - ศาลากลางจังหวัดพิษณุโลก ระยะทาง ๑๖.๖ กิโลเมตร



เย็นวันที่ ๒๒ พฤศจิกายน ๒๕๕๙ เจ้าหน้าที่ศูนย์วิจัยและพัฒนาการสัตวแพทย์ภาคเหนือตอนล่าง ร่วมกิจกรรม "รวมพลังแห่งความภักดี" กิจกรรมที่ ๔ ทำดีด้วยใจ ด้วยการเข้าร่วมประกอบพิธีสวดมนต์ ไหว้พระ ทำวัตรเย็น ทำสมาธิ สำนวณจิตภาวนา แม่เมตตา ถวายเป็นพระราชกุศลแด่พระบาทสมเด็จพระเจ้าอยู่หัว ณ วัดพระศรีรัตนมหาธาตุวรมหาวิหาร จังหวัดพิษณุโลก



วิ่งการกุศล โครงการ “๑ ล้าน ๕ แสนก้าว วิ่งเพื่อชีวิต”

วันที่ ๑๓ มีนาคม ๒๕๖๐ เจ้าหน้าที่ศูนย์วิจัยและพัฒนาการสัตวแพทย์ภาคเหนือตอนล่าง ร่วมวิ่งการกุศลโครงการ “๑ ล้าน ๕ แสนก้าว วิ่งเพื่อชีวิต” เพื่อสมทบทุนสร้างอาคารนมมินทรบพิตร ๘๔ พรรษา โดยคณะแพทยนักเรียนแพทย์ คณะแพทยร.พ.ศิริราช



งานรัฐพิธี วันคล้ายวันสวรรคตสมเด็จพระนเรศวรมหาราช ปี ๒๕๖๐

วันที่ ๒๕ เมษายน ๒๕๖๐ เวลา ๗.๐๐ น. ศูนย์วิจัยและพัฒนาการสัตวแพทย์ภาคเหนือตอนล่าง ร่วมกับหน่วยงานในสังกัดกระทรวงเกษตรและสหกรณ์ จังหวัดพิษณุโลก ร่วมวางพวงมาลาเพื่อถวายเป็นราชสักการะแด่พระบรมราชานุสาวรีย์ สมเด็จพระนเรศวรมหาราช เนื่องในวันคล้ายวันสวรรคตสมเด็จพระนเรศวรมหาราช ณ บริเวณพระบรมราชานุสาวรีย์สมเด็จพระนเรศวรมหาราช พระราชวังจันทร์ อำเภอมะนังพิษณุโลก โดยมี นายศุภชัย เอี่ยมสุวรรณ ผู้ว่าราชการจังหวัดพิษณุโลก เป็นประธานในพิธี



งานสมโภชพระพุทธชินราชครบ ๖๖๐ ปี

วันที่ ๒๘ เมษายน ๒๕๖๐ เจ้าหน้าที่ ศูนย์วิจัยและพัฒนาการสัตวแพทย์ภาคเหนือตอนล่าง ร่วมรำเนื่องในงานสมโภช พระพุทธชินราช ๖๖๐ ปี “ชาวพิษณุโลกร่วมใจ รำถวายเป็นพุทธบูชา ศรัทธาสამัคคีประกาศ สมโภชพระพุทธชินราช ๖๖๐ ปี” ณ วัดพระศรีรัตนมหาธาตุวรมหาวิหาร จ. พิษณุโลก



การเทศมหาชาติคำหลวง ในงานสมโภชพระพุทธชินราช ครบ ๖๖๐ ปี จ.พิษณุโลก

วันที่ ๒ พฤษภาคม ๒๕๖๐ เวลา ๑๕.๓๐ น. นสพ. นฤพล พร้อมขุนทด ผู้อำนวยการศูนย์ศูนย์วิจัยและพัฒนาการสัตวแพทย์ภาคเหนือตอนล่าง พร้อมด้วยเจ้าหน้าที่ศูนย์วิจัยและพัฒนาการสัตวแพทย์ภาคเหนือตอนล่าง ร่วมเป็นเจ้าภาพกัณฑ์เทศน์ การเทศมหาชาติคำหลวง ในงานสมโภชพระพุทธชินราช ครบ ๖๖๐ ปี ณ ศาลาพิบูลธรรม วัดพระศรีรัตนมหาธาตุ วรมหาวิหาร จังหวัดพิษณุโลก



โครงการปลูกป่าประชารัฐร่วมใจปลูกต้นไม้ให้แผ่นดิน
เพื่อเฉลิมพระเกียรติสมเด็จพระนางเจ้าฯ พระบรมราชินีนาถ ในรัชกาลที่ ๙

วันที่ ๗ สิงหาคม ๒๕๖๐ ศูนย์วิจัยและพัฒนาการสัตวแพทย์ภาคเหนือตอนล่าง โดย นสพ. สืบชาติ สัจจวาทิต และคณะ เข้าร่วมโครงการปลูกป่าประชารัฐร่วมใจปลูกต้นไม้ให้แผ่นดิน เพื่อเฉลิมพระเกียรติสมเด็จพระนางเจ้าสิริกิติ์ พระบรมราชินีนาถ ในรัชกาลที่ ๙ เนื่องในโอกาสเฉลิมพระชนมพรรษา ๘๕ พรรษา ๑๒ สิงหาคม ๒๕๖๐ และเฉลิมพระชนมพรรษาสมเด็จพระเจ้าอยู่หัวมหาวชิราลงกรณ บดินทรเทพยวรางกูร บริเวณริมคลองสาธารณะประโยชน์ มหาวิทยาลัยเทคโนโลยีราชมงคลล้านนา พิษณุโลก ต. บ้านกร่าง อ. เมือง จ. พิษณุโลก โดยมี นายศุภชัย เอี่ยมสุวรรณ ผู้ว่าราชการจังหวัดพิษณุโลก เป็นประธานในพิธี



ทำบุญ ศวพ. ภาคเหนือตอนล่าง

วันที่ ๒๘ กันยายน ๒๕๖๐ ศูนย์วิจัยและพัฒนาการสัตวแพทย์ภาคเหนือตอนล่าง จัดกิจกรรมทำบุญศุนย์ฯ เนื่องในโอกาสวันก่อตั้งศุนย์ฯ และได้นำอาหาร สิ่งของไปบริจาคที่สถานสงเคราะห์คนไร้ที่พึ่ง อ. วังทอง จ. พิษณุโลก



ที่ปรึกษา

นายณฤพล พร้อมขุนทด
นายสัตวแพทย์ชำนาญการพิเศษ รักษาการในตำแหน่ง
ผู้อำนวยการศูนย์วิจัยและพัฒนาการสัตวแพทย์
ภาคเหนือตอนล่าง

บรรณาธิการ

นางสาวอังคณา ชันทะบุตร
นางนงลักษณ์ แสงแก้ว

คณะทำงาน

นางสาวอังคณา ชันทะบุตร
นายธีรพงษ์ พรหมปัญญา
นายเสกสิทธิ์ สิงห์แจ่ม
นายสืบชาติ สัจจวาทีต
นางสาวปาริชาติ มัธยม
นายประสิทธิ์ วานิชสวัสดิ์วิชัย
นางสาวสุวรรณี ตันรัตน์วงศ์
นางนงลักษณ์ แสงแก้ว
นางสาวโยธกานต์ สิงห์วงศ์
นายชัยณรงค์ กุลฉิม
นางสาวเปี่ยมภัทริภิมย์ เพ็ญสุวรรณ
นายสิทธิรัฐ คุ่มญาติ
นายณคณศวรร เณรบำรุง
นางสาวปพิชญา มากสัน
นางสาววิลาวรรณ บุตรกุล
นางสาวดารณี นาคโอภาส

ศูนย์วิจัยและพัฒนาการสัตวแพทย์ภาคเหนือตอนล่าง จังหวัดพิษณุโลก



วัฒนธรรมองค์กร

V	Value	มีคุณค่า
R	Relative	มีความสัมพันธ์
D	Diligence	มีความขยัน
S	Standard	มีมาตรฐาน
N	Neatness	มีความอ่อนน้อมถ่อมตน