



รายงานประจำปี ๒๕๖๑
ศูนย์วิจัยและพัฒนาการสัตวแพทย์
ภาคเหนือตอนล่าง



เลขที่ ๙ หมู่ ๑๕ ตำบลวังทอง อำเภอวังทอง

จังหวัดพิษณุโลก ๖๕๑๓๐

โทร. ๐-๕๕๓๑-๓๑๓๗-๙ โทรสาร ๐-๕๕๓๑-๓๑๓๗, ๙

คำนำ

ศูนย์วิจัยและพัฒนาการสัตวแพทย์ภาคเหนือตอนล่าง จังหวัดพิษณุโลก จัดทำรายงานประจำปี ๒๕๖๑ เพื่อสรุปผลการดำเนินการตามแผนดำเนินการของแต่ละกลุ่มงาน ได้แก่ งานบริหารทั่วไป กลุ่มระดับวิทยาและสารสนเทศ กลุ่มชั้นสูตโรคส์ตว์ และกลุ่มตรวจสอบคุณภาพสินค้าปศุสัตว์ ทั้งนี้เพื่อให้เกิดการพัฒนาคุณภาพขององค์กร ตามระบบมาตรฐาน ISO / IEC 17025 : 2005 และระบบบริหารงานคุณภาพ ISO 9001 : 2008 นอกจากนี้เพื่อเป็นการเผยแพร่งานวิจัย ผลงานวิชาการ การฝึกอบรมของบุคลากรและกิจกรรมขององค์กร เช่น กิจกรรม ๕ส สถานที่ทำงานน่าอยู่น่าทำงาน (Healthy workplace) การจัดการความรู้ (KM) งานบริการสังคม เช่น การให้บริการด้านฝึกงานแก่นักศึกษาจากมหาวิทยาลัยต่าง ๆ รวมถึงการบูรณาการร่วมกับหน่วยงานอื่น เช่น การจัดนิทรรศการ การออกสอบสวนโรคและเก็บตัวอย่างในพื้นที่ร่วมกับปศุสัตว์เขต ปศุสัตว์จังหวัด เพื่อนำไปสู่การแก้ไขปัญหาโรคในสัตว์ที่เกิดขึ้น

ศูนย์วิจัยและพัฒนาการสัตวแพทย์หวังเป็นอย่างยิ่งว่า ข้อมูลจากรายงานประจำปี ๒๕๖๑ ฉบับนี้จะเป็นประโยชน์ต่อท่านที่สนใจ และขอขอบคุณผู้ร่วมให้ข้อมูลทำให้การทำรายงานประจำปี ๒๕๖๑ สำเร็จลุล่วงด้วยดีมา ณ โอกาสนี้

คณะผู้จัดทำ

สารบัญ

วิสัยทัศน์ – พันธกิจ	๑
วิสัยทัศน์ของศูนย์วิจัยและพัฒนาการสัตวแพทย์ภาคเหนือตอนล่าง	๑
พันธกิจของศูนย์วิจัยและพัฒนาการสัตวแพทย์ภาคเหนือตอนล่าง	๑
โครงสร้างองค์กร	๒
อัตรากำลัง	๓
งบประมาณ ปี ๒๕๖๑	๔
ผลการดำเนินการกลุ่มระบาดวิทยาและสารสนเทศ	๕
ผลการดำเนินการกลุ่มชั้นสูตรโรคสัตว์	๗
ผลการปฏิบัติงานกลุ่มตรวจสอบคุณภาพสินค้าปศุสัตว์	๑๒
งานวิจัยและผลงานวิชาการ	๑๓
จูลสาร ปีงบประมาณ ๒๕๖๑	๑๖
การฝึกอบรมของบุคลากร/ประชุม	๑๗
วิทยากรเผยแพร่ความรู้ทางวิชาการ	๑๘
นิทรรศการ	๒๑
นักศึกษาฝึกงาน	๒๒
ศึกษาดูงานจากหน่วยงานภายนอก	๒๓
ระบบคุณภาพของศูนย์วิจัยและพัฒนาการสัตวแพทย์ภาคเหนือตอนล่าง	๒๔
การประเมินศักยภาพห้องปฏิบัติการโดยใช้เครื่องมือ FAO Laboratory Mapping Tool (LMT)	๓๐
การจัดการความรู้ (KM) ศูนย์วิจัยและพัฒนาการสัตวแพทย์ภาคเหนือตอนล่าง	๓๔
สถานที่ทำงานน่าอยู่น่าทำงาน (Healthy workplace)	๓๖
โครงการสัตวแพทย์พระราชทานฯ	๓๘
การบูรณาการร่วมกับหน่วยงานกรมปศุสัตว์และหน่วยงานอื่นๆ	๔๒
ภาพกิจกรรม ศวพ. ภาคเหนือตอนล่าง	๕๕

วิสัยทัศน์ – พันธกิจ

วิสัยทัศน์ของศูนย์วิจัยและพัฒนาการสัตวแพทย์ภาคเหนือตอนล่าง

ศูนย์วิจัยและพัฒนาการสัตวแพทย์ภาคเหนือตอนล่าง เป็นองค์กรวิชาชีพ มุ่งเน้นการศึกษาวิจัย

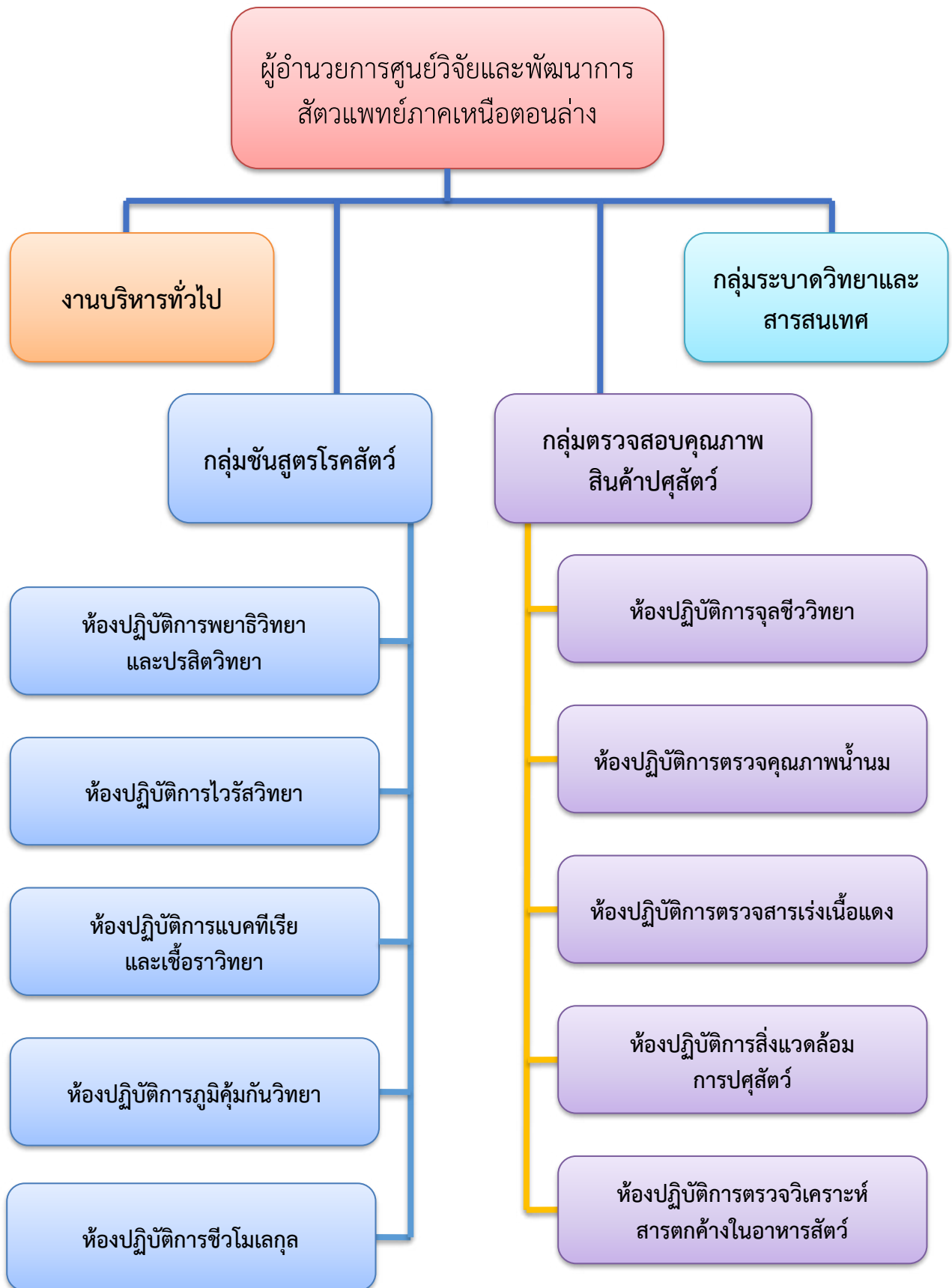
การบริการชั้นสูงโรคสัตว์ และตรวจสอบคุณภาพสินค้าปศุสัตว์

ด้วยมาตรฐานสากล และเป็นศูนย์กลางทางวิชาการในพื้นที่ภาคเหนือตอนล่าง

พันธกิจของศูนย์วิจัยและพัฒนาการสัตวแพทย์ภาคเหนือตอนล่าง

- ตรวจวินิจฉัย วิเคราะห์ ทดสอบและชันสูตรโรคสัตว์ในพื้นที่ ที่รับผิดชอบ
- ตรวจสอบคุณภาพสินค้าปศุสัตว์และมาตรฐานสุขอนามัยสิ่งแวดล้อมในพื้นที่ที่รับผิดชอบ
- ศึกษา ค้นคว้า วิจัย เกี่ยวกับสุขภาพสัตว์ มาตรฐานสินค้าปศุสัตว์และสุขอนามัยสิ่งแวดล้อมด้านการปศุสัตว์
- สำรวจ เฝ้าระวัง สอบสวนภาวะโรคระบาด และติดตามผล เพื่อสนับสนุนการตรวจวินิจฉัย วิเคราะห์ ทดสอบและชันสูตรโรคสัตว์
- อบรมเผยแพร่วิชาการรวมถึงให้คำแนะนำและแก้ปัญหาสุขภาพสัตว์
- วิเคราะห์และรายงานภาวะโรคต่างๆ ในเขตพื้นที่ ที่รับผิดชอบ
- เป็นศูนย์ข้อมูลและเครือข่ายข้อมูลด้านสุขภาพสัตว์ประจำเขตภูมิภาค
- ปฏิบัติงานอื่น ตามที่ได้รับมอบหมายและงานตามนโยบายของรัฐ แก้ไขปัญหาในพื้นที่ที่รับผิดชอบ
- ปฏิบัติงานร่วมกับ หรือสนับสนุนการปฏิบัติงานของหน่วยงานอื่นที่เกี่ยวข้อง หรือที่ได้รับมอบหมาย

โครงสร้างองค์กร



อัตรากำลัง

กรอบ/อัตรากำลัง	ชื่อตำแหน่งในการบริหารงาน/สายงาน	จำนวน	
ข้าราชการ	ผอ. ศวพ. ภาคเหนือตอนล่าง	๑	
	นายสัตวแพทย์	๖	
	นักวิทยาศาสตร์การแพทย์	๗	
	เจ้าพนักงานธุรการ	๒	
ลูกจ้างประจำ	ช่างไฟฟ้า	๑	
พนักงานราชการ	นักวิทยาศาสตร์	๗	
	นักวิทยาศาสตร์การแพทย์	๑๔	
	นักวิชาการสัตวบาล	๒	
	นักจัดการงานทั่วไป	๒	
	นักวิชาการสิ่งแวดล้อม	๑	
	นายช่างเทคนิค	๑	
	เจ้าพนักงานสัตวบาล	๑	
	พนักงานผู้ช่วยสัตวบาล	๑	
	พนักงานผู้ช่วยปศุสัตว์	๑	
	เจ้าหน้าที่ห้องทดลอง	๓	
	พนักงานประจำห้องทดลอง	๑	
	พนักงานห้องปฏิบัติการ	๒	
	พนักงานจ้างเหมา	พนักงานทำความสะอาด	๓
		พนักงานรักษาความปลอดภัย	๓
คนสวน		๒	
รวม		๖๑	

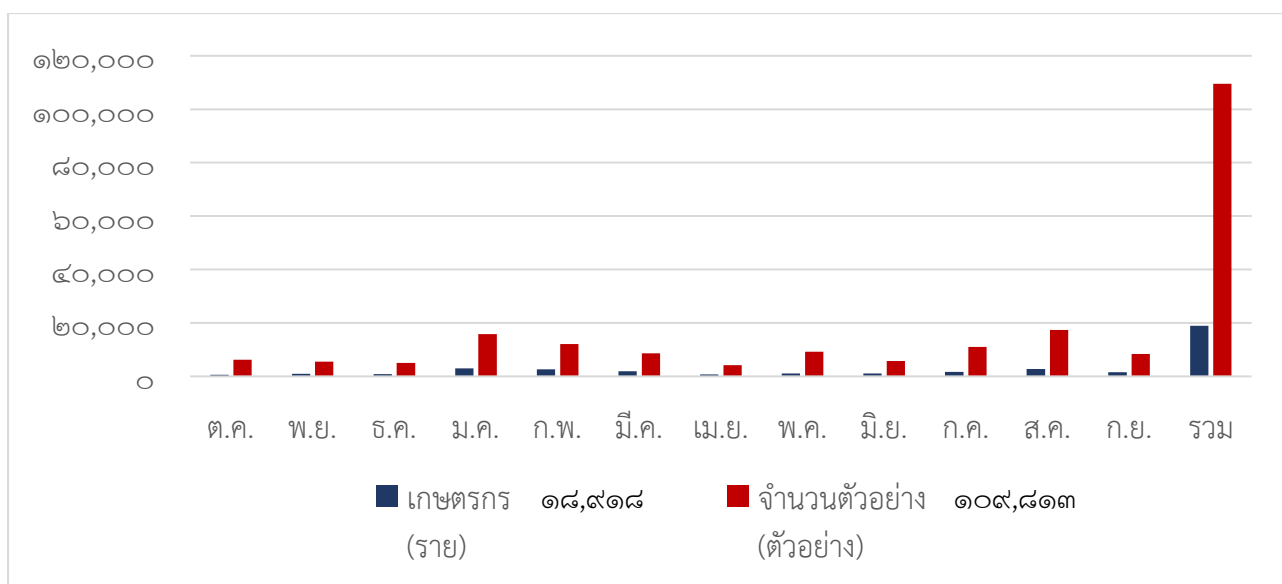
งบประมาณ ปี ๒๕๖๑

ประเภทงบรายจ่าย	งบประมาณ(บาท)
งบบุคลากร	๘,๙๐๓,๖๐๗.๐๐
งบดำเนินงาน (ค่าตอบแทนใช้สอยและวัสดุ)	๑๓,๗๑๗,๓๑๒.๐๐
งบลงทุน (ค่าครุภัณฑ์)	๒๐,๑๒๒,๔๐๑.๐๐
งบดำเนินงาน (ประกันสังคม)	๓๑๔,๐๙๔.๐๐
รวมทั้งสิ้น	๔๓,๐๕๗,๔๑๔.๐๐

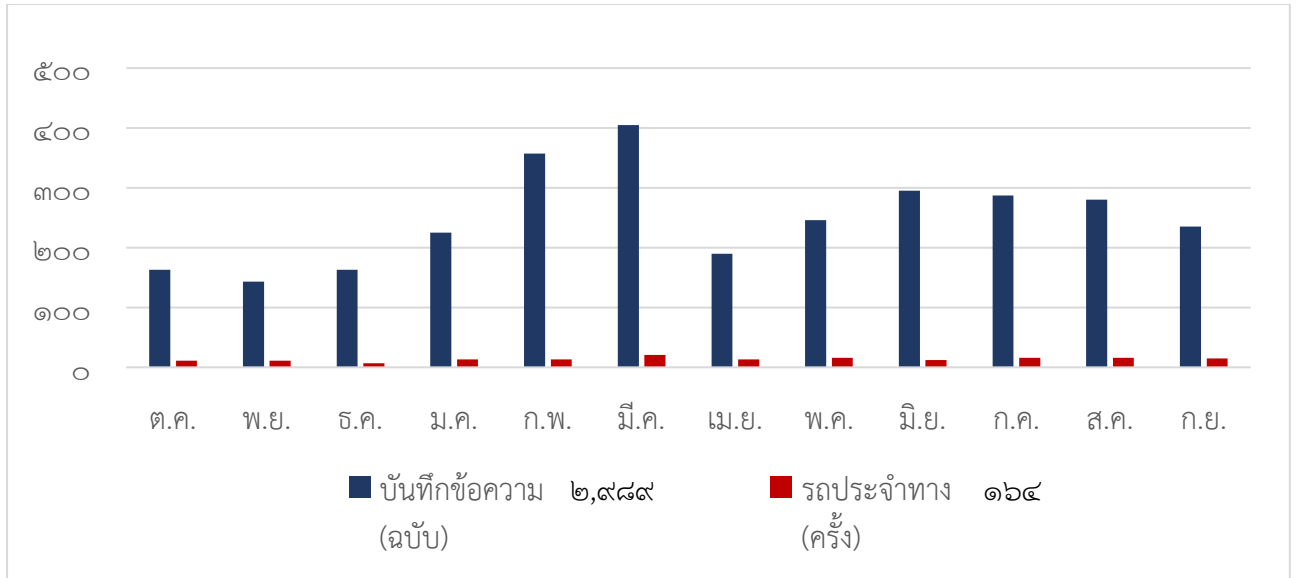
ผลการดำเนินการกลุ่มระดับวิทยาและสารสนเทศ

กลุ่มระดับวิทยาและสารสนเทศ ศวพ. ภาคเหนือตอนล่าง ดำเนินการรับและจัดการตัวอย่างส่งตรวจกลุ่มชั้นสูตรโรคสัตว์ จากเกษตรกร ๑๘,๙๑๘ ราย จำนวน ๑๐๙,๘๑๓ ตัวอย่าง (ภาพที่ ๑) ส่งรายงานผลการตรวจทางห้องปฏิบัติการ โดยจัดทำบันทึกข้อความฯ ๒,๙๘๙ ฉบับ และขออนุมัติรับตัวอย่างทางรถประจำทาง ๑๖๔ ครั้ง (ภาพที่ ๒) นอกจากนี้มีการปฏิบัติงานร่วมกับปศุสัตว์จังหวัด ปศุสัตว์เขต และหน่วยงานอื่นๆ ที่เกี่ยวข้อง และรายงานสถานการณ์โรคสัตว์ที่มีความสำคัญในพื้นที่ภาคเหนือตอนล่าง (ตารางที่ ๑, ภาพที่ ๗ และ ๘)

ด้านการบริการลูกค้า ศวพ. ภาคเหนือตอนล่าง มีการประเมินความพึงพอใจของลูกค้าต่อการรับบริการด้านการชั้นสูตรโรคสัตว์และตรวจสอบคุณภาพสินค้าปศุสัตว์ เพื่อปรับปรุงคุณภาพและการบริการให้สอดคล้องกับความต้องการของลูกค้า โดยประเมินทุก ๖ เดือน ผลการประเมิน พบว่า ครั้งปีแรกมีผู้ตอบแบบสอบถาม ๒๐๔ ราย และครั้งปีหลัง ๒๓๔ ราย ส่วนใหญ่ลูกค้ามีความพึงพอใจอยู่ในระดับมากที่สุดคิดเป็นร้อยละ ๙๔.๐๐ และ ๙๕.๐๐ ตามลำดับ นอกจากนี้ผู้ตอบแบบสอบถามได้ระบุข้อคิดเห็นเพิ่มเติมว่า มีความพึงพอใจในความรวดเร็วของการรับตัวอย่าง และการให้คำปรึกษาและคำแนะนำหลังทราบผลการตรวจฯ แต่ทั้งนี้ก็มีข้อคิดเห็นเกี่ยวกับการบริการของหน่วยงานที่เคยทำได้ แต่ปัจจุบันมีข้อจำกัดในการทำมากขึ้น ซึ่ง ศวพ. ภาคเหนือตอนล่าง ก็จะนำข้อคิดเห็นและข้อเสนอแนะต่างๆ มาปรับปรุงให้เหมาะสม และมีความมุ่งมั่นที่จะพัฒนาการบริการที่ดี ตรงกับความต้องการของลูกค้าให้มากที่สุด



ภาพที่ ๑ จำนวนเกษตรกร และจำนวนตัวอย่างส่งตรวจทางห้องปฏิบัติการ ปีงบประมาณ ๒๕๖๑



ภาพที่ ๒ จำนวนบันทึกข้อความรายงานผลการตรวจทางห้องปฏิบัติการ และการขออนุมัติรถรับส่งตัวอย่างทางรถประจำทาง ปีงบประมาณ ๒๕๖๑

ตารางที่ 1 ผลการดำเนินการกลุ่มระดับวิทยาและสารสนเทศ ปีงบประมาณ ๒๕๖๑

ลำดับ	กิจกรรม	ต.ค.	พ.ย.	ธ.ค.	ม.ค.	ก.พ.	มี.ค.	เม.ย.	พ.ค.	มิ.ย.	ก.ค.	ส.ค.	ก.ย.	รวม
๑	ปฏิบัติงานนอกสถานที่/ ปฏิบัติงานร่วม ปศจ./ ปศข.			๓	๕		๓	๙	๑	๑	๒	๔	๒	๓๐
๒	ประชุม/ สัมมนา			๒	๓	๓	๒	๑	๕	๔	๑	๒	๕	๒๘
๓	วิทยากร			๑	๑		๑		๑		๑			๕
๔	รายงานปฏิบัติงานร่วมกับ ปศจ./ ปศข							๑	๑	๑	๑	๑	๑	๖
๕	รายงานการวิเคราะห์โรค พิษสุนัขบ้า								๑	๑	๑	๑		๔
๖	รายงานชี้แจงเหตุการณ์ที่มี ผลกระทบต่อกรมปศุสัตว์ (IO-DLD)										๒		๒	๔
๗	รายงาน อื่นๆ								๑		๔		๒	๗

ผลการดำเนินการกลุ่มชั้นสุตรโรคสัตว์

ศูนย์วิจัยและพัฒนาการสัตวแพทย์ภาคเหนือตอนล่าง ทำการทดสอบและตรวจชั้นสุตรโรคสัตว์ทางห้องปฏิบัติการในพื้นที่ภาคเหนือตอนล่าง ในปีงบประมาณ ๒๕๖๑ มีจำนวนตัวอย่างส่งตรวจทั้งสิ้น ตัวอย่างส่วนใหญ่เป็นตัวอย่าง ซิ่วม สวอป และซากสัตว์ คิดเป็นร้อยละ ๕๐, ๒๖ และ ๗ ตามลำดับ (ภาพที่ ๓ และ ๔) ชนิดสัตว์ที่ส่งตรวจเป็นไก่ แพะ และ เป็ด คิดเป็นร้อยละ ๓๖, ๒๐ และ ๑๙ ตามลำดับ (ภาพที่ ๕ และ ๖)

โรคสำคัญที่ตรวจพบในสัตว์เคี้ยวเอื้อง ได้แก่ แบล็กเลก (blackleg), ปากและเท้าเปื่อย (FMD), บรูเซลลา (brucellosis), เมลิออยด์ (melioidosis) และพยาธิในเม็ดเลือด เช่น anaplasmosis, trypanosomiasis และ theileriosis เป็นต้น โรคสำคัญในสัตว์ปีก ได้แก่ แซลโมเนลลา (salmonellosis), หลอดลมอักเสบติดเชื้อในสัตว์ปีก (IB) และ นิวตักซินโดรม (new duck syndrome) โรคสำคัญในสัตว์กระเพาะเดียว ได้แก่ อหิวาต์สุกร (classical swine fever), แซลโมเนลลา (salmonellosis), สเตรปโตค็อกคัส (Streptococcus), เซอร์โคไวรัสในสุกร (porcine circovirus disease) และ พิษสุนัขบ้า (rabies) (ตารางที่ ๒, ภาพที่ ๗ และ ๘)

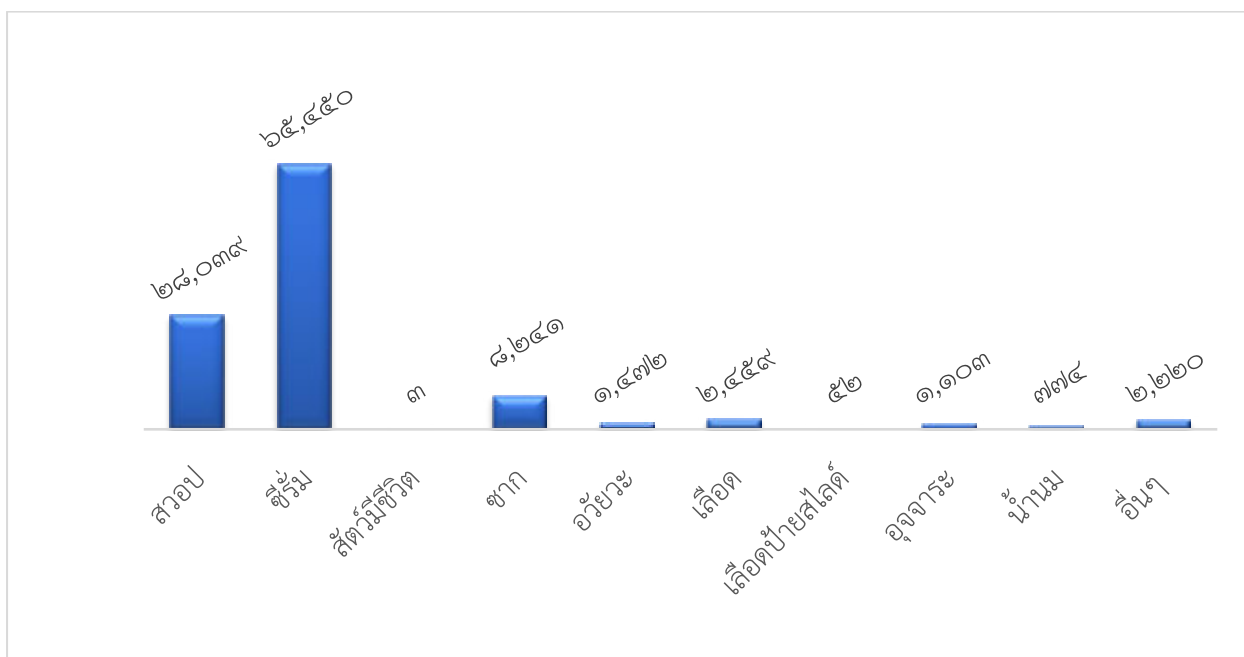
โรคแบล็กเลก เกิดจากเชื้อแบคทีเรียชนิด *Clostridium chauvoei* ก่อความรุนแรงสัตว์เคี้ยวเอื้อง ในปี ๒๕๖๑ พบการระบาดในจังหวัด พิชญโลก ตาก และสุโขทัย ตลอดปีมีโคเนื้อตายจากโรคนี้นี้มากกว่า ๑๐๐ ตัว (มูลค่าความเสียหายประมาณ ๑๐ ล้านบาท) ลักษณะเฉพาะของโรค คือ กล้ามเนื้อบริเวณอก ไหล่ สะโพกเกิดการอักเสบอย่างรุนแรง กดบริเวณที่บวมแล้วได้ยินเสียงกรอบแกรบ และตายเฉียบพลัน ภายใน ๑๒-๔๘ ชั่วโมง หลังแสดงอาการ ซึ่งการระบาดครั้งนี้พบว่า มีโคเนื้อที่แสดงอาการดังกล่าว และมีบางตัวที่ตายเฉียบพลันโดยไม่มีอาการบวมของกล้ามเนื้อแต่ผลตรวจพบเชื้อ *Clostridium chauvoei* สัตว์ที่ติดเชื้อในระยะแรกสามารถรักษาด้วยยาปฏิชีวนะ แต่การรักษามักไม่ได้ผลในสัตว์ที่ติดเชื้อและแสดงอาการป่วยรุนแรง (Robson and Wilson., ๒๐๐๗) โรคแบล็กเลกสามารถป้องกันได้ด้วยการทำวัคซีน (Wendy et al., ๒๐๑๕) การเก็บตัวอย่างส่งตรวจทางห้องปฏิบัติการ ตัวอย่างจากซากสัตว์ ได้แก่ กล้ามเนื้อบริเวณที่มีการอักเสบ กล้ามเนื้อหัวใจ ตับ ม้าม และควรเก็บตัวอย่างเลือดจากหัวใจ ของเหลวสีดำนัลบริเวณที่อักเสบบวมเพื่อแยกเชื้อสาเหตุของโรคแบล็กเลก ออกจากเชื้อ *Clostridium septicum* ซึ่งเป็นสาเหตุของโรคแบล็กเลกเทียม ในสัตว์มีชีวิตเน้นเฝ้าระวังทางอาการ และสามารถเก็บตัวอย่างเลือดในขณะที่สัตว์แสดงอาการป่วย ส่งตรวจทางห้องปฏิบัติการได้

โรคติดต่อระหว่างสัตว์และคนที่พบ ได้แก่ บรูเซลลา เมลิออยด์ แซลโมเนลลา สเตรปโตค็อกคัส และพิษสุนัขบ้า เป็นต้น ซึ่งในปี ๒๕๖๑ พบผู้ป่วยด้วยโรคบรูเซลลา สเตรปโตค็อกคัส และพิษสุนัขบ้า ซึ่งผู้ป่วยด้วยโรคบรูเซลลา เป็นเกษตรกรผู้เลี้ยงแพะเนื้อ สันนิษฐานว่า ผู้ป่วยติดเชื้อมาจากแพะที่เลี้ยง ซึ่งผลการตรวจโรคบรูเซลลาในแพะ จำนวน ๒๒ ตัว พบแพะให้ผลบวกต่อการตรวจหาภูมิคุ้มกันต่อโรคบรูเซลลา จำนวน ๘ ตัวอย่าง โดยวิธี RBT ยืนยันด้วยวิธี CFT ให้ผลบวกจำนวน ๓ ตัวอย่าง ซึ่งกรมปศุสัตว์ดำเนินการควบคุมโรคโดยการทำลายแพะฝูงดังกล่าว และเก็บตัวอย่างอวัยวะและต่อมน้ำเหลืองเพาะแยกเชื้อและ PCR ผลการตรวจพบเชื้อ *B. melitensis* จากต่อมน้ำเหลืองจำนวน ๕ ตัว ทั้งนี้การติดต่อของโรคบรูเซลลาในแพะ ส่วนใหญ่ติดต่อทางเยื่อเมือกในระบบทางเดินอาหาร แพะที่ติดเชื้อ *B. melitensis* จะขับเชื้อออกมาปนเปื้อนในสิ่งแวดล้อม แพะเพศผู้เชื้อจะอยู่ที่

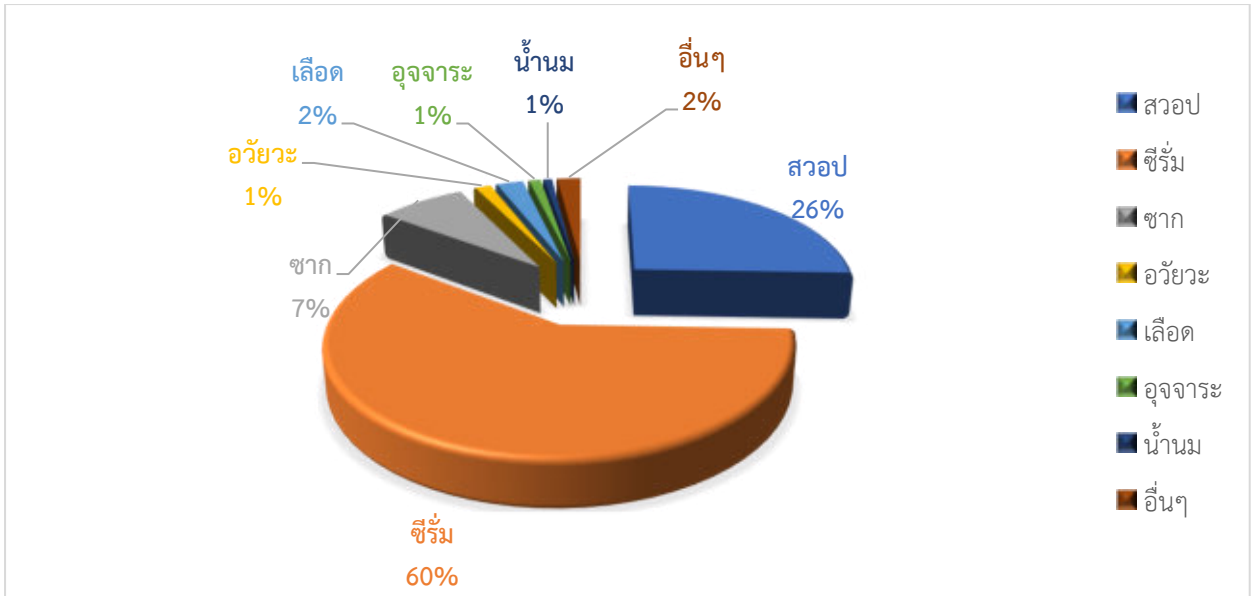
อัมตะ ก้านอัมตะ ต่อมสร้างน้ำอสุจิ และท่อนำน้ำเชื้อ ทำให้อวัยวะสืบพันธุ์อักเสบ ส่วนแพะเพศเมียเชื้อ *B. melitensis* จะอยู่ในอวัยวะสืบพันธุ์และตัวอ่อน เชื้อบุรูเซลลาในปศุสัตว์ติดต่อกันได้ ส่วนใหญ่ติดจากการสัมผัส สัตว์ป่วยโดยตรง หรือการบริโภคผลิตภัณฑ์นมที่ปนเปื้อนและไม่ผ่านการฆ่าเชื้อ สัตว์ที่เลี้ยงควรมีการตรวจโรคเป็นประจำทุกปี

โรคสเตรปโตค็อกคัส มีสาเหตุมาจากเชื้อแบคทีเรีย *Streptococcus suis* ในปีที่ผ่านมาพบผู้ป่วยและผู้เสียชีวิตจากการบริโภคเนื้อหรือผลิตภัณฑ์จากสุกรที่ปรุงไม่สุก ซึ่งเป็นสาเหตุสำคัญของการระบาดของเชื้อนี้ ซึ่งผู้ป่วยติดเชื้อ มักพบภาวะเยื่อหุ้มสมองอักเสบ เยื่อหุ้มหัวใจอักเสบ ข้ออักเสบและปอดอักเสบ (Segura, ๒๐๐๙) โดยอาการที่พบได้บ่อยในผู้ป่วยที่หายจากภาวะเยื่อหุ้มสมองอักเสบ คืออาการหูหนวกซึ่งมีความรุนแรงแตกต่างกัน และส่วนใหญ่ไม่สามารถรักษาให้หายได้ การป้องกันโรคที่ดีที่สุด คือ การบริโภคผลิตภัณฑ์สุกรปรุงสุก (สาวิตรี และคณะ, ๒๕๖๑)

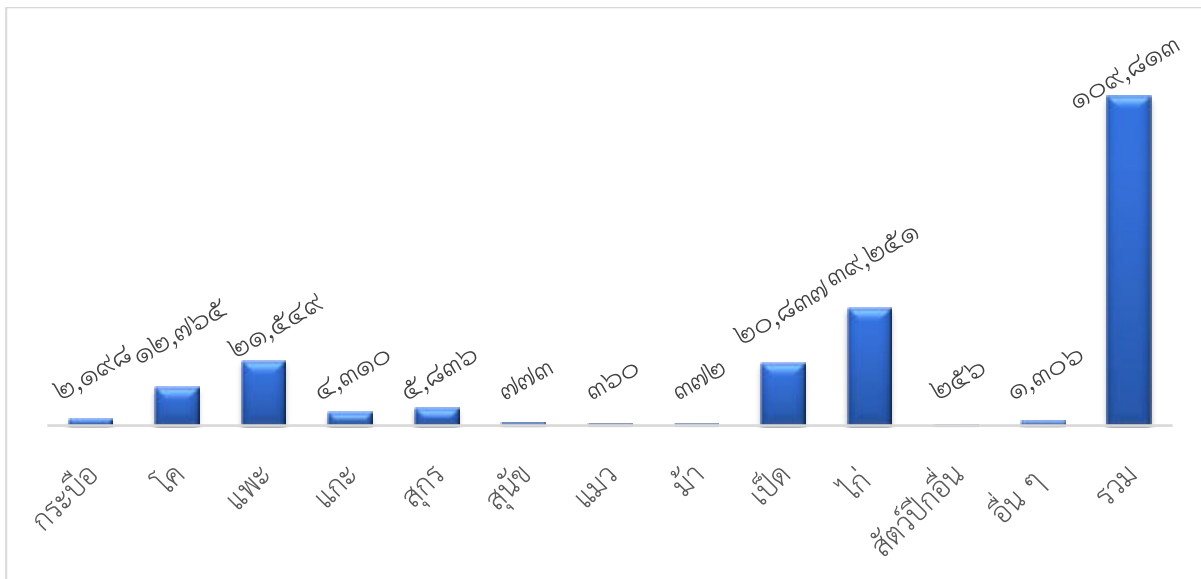
โรคพิษสุนัขบ้า พบผู้ป่วยเป็นเด็กชาย อายุ ๒ ปี สัญชาติพม่า ผู้ป่วยเข้ารับการรักษาตัวด้วยอาการไข้ ชักเกร็ง มีอาการหวาดผวาเป็นพัก ๆ จากการชักประวัติเพิ่มเติม ผู้ป่วยมีประวัติถูกสุนัขไม่มีเจ้าของกัดเมื่อประมาณ ๑ เดือนที่ผ่านมาและไม่ได้รับวัคซีนป้องกันโรคพิษสุนัขบ้า สำหรับการตรวจโรคพิษสุนัขบ้าในสัตว์ปี ๒๕๖๑ ศวพ. ภาคเหนือตอนล่าง รับผิดชอบตรวจชันสูตรโรคและตัวอย่างโครงการเฝ้าระวังโรคเชิงรุกเพื่อรับรองท้องถิ่นปลอดโรคพิษสุนัขบ้า จำนวน ๑,๐๒๗ ตัวอย่าง ผลการตรวจพบโรคพิษสุนัขบ้า ๒๕ ตัวอย่าง เป็นสุนัข ๒๒ ตัวอย่าง และแมว ๓ ตัวอย่าง



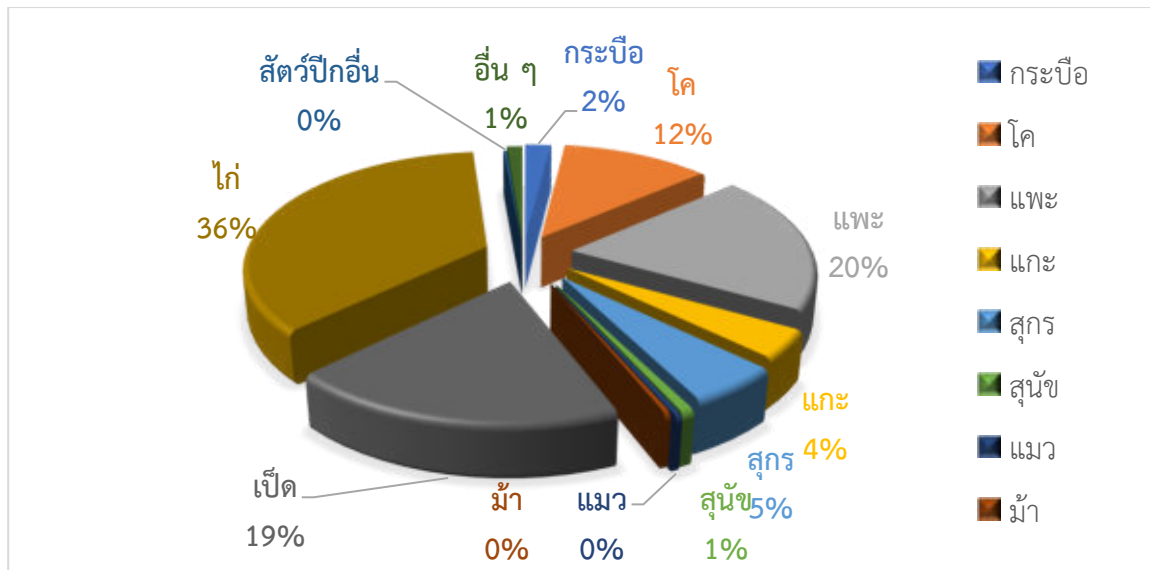
ภาพที่ ๓ จำนวนตัวอย่างส่งตรวจ ณ ศวพ. ภาคเหนือตอนล่าง ปีงบประมาณ ๒๕๖๑ แยกตามชนิดตัวอย่าง



ภาพที่ ๔ ร้อยละของตัวอย่างส่งตรวจทดสอบและชั้นสูตรโรคสัตว์ ณ ศวพ. ภาคเหนือตอนล่าง ปีงบประมาณ ๒๕๖๑ แยกตามชนิดตัวอย่าง



ภาพที่ ๕ จำนวนตัวอย่างส่งตรวจ ณ ศวพ. ภาคเหนือตอนล่าง ปีงบประมาณ ๒๕๖๑ แยกตามรายชนิดสัตว์



ภาพที่ ๖ ร้อยละของตัวอย่างส่งตรวจทดสอบและชั้นสูตรโรคสัตว์ ณ ศวพ. ภาคเหนือตอนล่าง ปีงบประมาณ ๒๕๖๑ แยกตามชนิดสัตว์

ตารางที่ ๒ โรคสำคัญที่ตรวจพบในพื้นที่ภาคเหนือตอนล่าง ปีงบประมาณ ๒๕๖๑

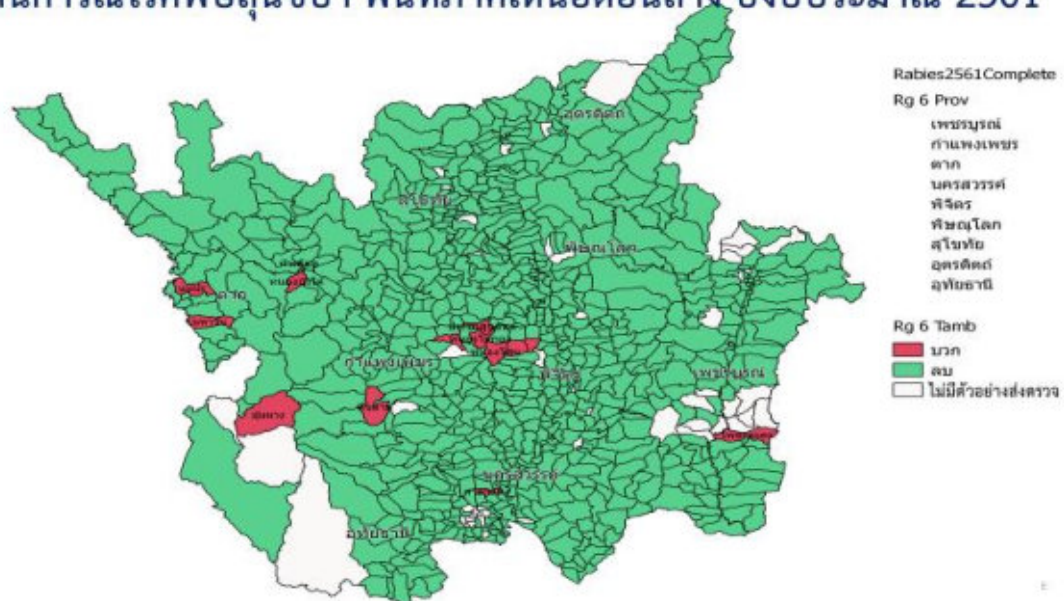
ชนิดสัตว์	โรคสำคัญที่ตรวจพบ	จำนวนที่ตรวจพบ
สัตว์เคี้ยวเอื้อง	Blackleg	๖
	Brucellosis	๕
	FMD type O	๑๑
	Melioidosis	๖
	Anaplasmosis	๗๐
	Theileriosis	๒๓
	Trypanosomiasis	๒
สัตว์ปีก	Aspergillosis	๑
	Infectious bronchitis	๒
	New duck syndrome	๗
	Salmonellosis	๑๗
สัตว์กระเพาะเด็ยว	Classical swine fever	๒
	Porcine circovirus	๑
	Salmonellosis	๑
	Streptococcosis	๑
	Rabies	๒๕

โรคสัตว์ที่สำคัญ ในพื้นที่ภาคเหนือตอนล่าง



ภาพที่ ๗ แผนที่แสดงจุดพบโรคสัตว์ที่สำคัญ ในพื้นที่ภาคเหนือตอนล่าง ปีงบประมาณ ๒๕๖๑

สถานการณ์โรคพิษสุนัขบ้า พื้นที่ภาคเหนือตอนล่าง ปีงบประมาณ 2561



ภาพที่ ๘ แผนที่แสดงพื้นที่การส่งตัวอย่างสัตว์ตรวจโรคพิษสุนัขบ้า ปีงบประมาณ ๒๕๖๑

ผลการปฏิบัติงานกลุ่มตรวจสอบคุณภาพสินค้าปศุสัตว์

มีตัวอย่างส่งตรวจทั้งหมด ๑๑,๑๐๘ ตัวอย่าง ส่วนใหญ่เป็นการตรวจสอบคุณภาพน้ำนมดิบจากฟาร์มและศูนย์รวมนม และตัวอย่างปัสสาวะ เพื่อส่งตรวจโครงการแก้ไขปัญหาการใช้สารเร่งเนื้อแดงฯ ในสุกร ซึ่งผลการดำเนินการส่วนใหญ่ได้ตามเป้าหมายที่กำหนด (ตารางที่ ๓)

ตารางที่ ๓ ผลการดำเนินการของกลุ่มตรวจสอบคุณภาพสินค้าปศุสัตว์ ปีงบประมาณ ๒๕๖๑

กิจกรรม	เป้าหมาย	จำนวนตัวอย่าง	ร้อยละ
เนื้อสัตว์ปลอดภัย ใส่ใจผู้บริโภค (ปศุสัตว์ OK)	๒๒๒	๒๒๒	๑๐๐.๐๐
แก้ไขปัญหาการใช้สารเร่งเนื้อแดง	๓,๒๗๒	๓,๕๕๕	๑๐๘.๓๔
ไข่สดปลอดภัย ใส่ใจผู้บริโภค (ไข่ OK)	๑๐๔	๑๐๔	๑๐๐.๐๐
ควบคุมป้องกันและแก้ไขปัญหาเชื้อดื้อยาในสัตว์	๓๒๐	๓๒๐	๑๐๐.๐๐
ตรวจสอบและออกใบอนุญาตโรงฆ่าสัตว์ภายในประเทศ	๗๕๐	๗๕๐	๑๐๐.๐๐
ตรวจสอบคุณภาพน้ำนมดิบ	๕,๐๐๐	๕,๖๙๓	๑๑๓.๘๖
ตรวจสอบรับรองมาตรฐานฟาร์ม	๒๖๐	๓๐๔	๑๑๖.๙๒
สิ่งแวดล้อม	๗๐	๗๐	๑๐๐.๐๐
ส่งเสริมและพัฒนาระบบบำบัดน้ำเสีย	๑๒	๑๒	๑๐๐.๐๐
ส่งเสริมและตรวจสอบสินค้าเกษตรทั่วประเทศแบบบูรณาการฯ	๖๑	๖๑	๑๐๐.๐๐
เลี้ยงสัตว์ปลอดภัยใช้ยาปฏิชีวนะในระบบการผลิตปศุสัตว์	๒๙	๑๑	๓๗.๙๓
ลดการใช้ยาปฏิชีวนะในฟาร์มปศุสัตว์	๒๕	๑๖	๖๔.๐๐
รวม	๑๐,๑๒๕	๑๑,๑๐๘	๙๕.๐๙

งานวิจัยและผลงานวิชาการ

ชื่อผลงาน	ผู้จัดทำ	ปีที่ตีพิมพ์/แหล่งที่ตีพิมพ์
โรคติดเชื้อที่สำคัญในเปิดและการตรวจวินิจฉัยทางห้องปฏิบัติการ	นฤพล พร้อมขุนทด	พิมพ์ครั้งที่ ๑ ปีที่พิมพ์ ๒๕๖๑ พิมพ์ที่ บริษัท โฟกัส พรินติ้ง จำกัด ๑๒๔ หน้า. (ISBN: ๙๗๘-๖๑๖-๔๖๘-๐๕๗-๙)
การแยกเชื้อ Avian coronaviruses ในเปิดครั้งแรกในประเทศไทย	นฤพล พร้อมขุนทด ชัยณรงค์ กุลฉิม ชนิษฐา รัตนบุรี	วารสารสถาบันสุขภาพสัตว์แห่งชาติ (Thai-NIAH e Journal) ๑๒ (๓): ๑-๙, ๒๕๖๑.
การวินิจฉัยแยกโรคระหว่างโรคกล่องเสียงอักเสบติดต่อกัน และโรคฝีดาษเปือกในไก่โดยวิธี multiplex PCR	นฤพล พร้อมขุนทด ขวัญศินีย์ สุขเนาวิ ชนิษฐา รัตนบุรี	วารสารสถาบันสุขภาพสัตว์แห่งชาติ (Thai-NIAH e Journal) ๑๒ (๓): ๑๘-๒๖, ๒๕๖๑.
Rapid detection of Lactic Acid Bacteria using the Soleris detection System	Daranee Nak-opat	ปีที่ ๑๔ ฉบับที่ ๕๔ (ต.ค.-ธ.ค.๖๐) จุลสาร ศูนย์วิจัยและพัฒนาการ สัตวแพทย ภาคเหนือตอนล่าง
การทดสอบความใช้ได้และการจำแนก Enterococcus faecalis และ Enterococcus faecium ด้วยวิธี Multiplex PCR	อรสา งามสม ชัยณรงค์ กุลฉิม เสกสิทธิ์ สิงห์แจ่ม นฤพล พร้อมขุนทด นลิน วงศ์ชัตติยะ	การประชุมสวนสุนันทาด้านวิทยาศาสตร์และเทคโนโลยี ระดับชาติ ครั้งที่ “การสร้างสรรคและนวัตกรรมก้าวสู่ประเทศไทย ๔.๐” วันที่ ๑๐ พฤศจิกายน ๒๕๖๐ หน้า ๑๔๐๘-๑๔๑๘.
การประเมินความเสี่ยงเชิงคุณภาพของการนำเชื้อไวรัสไข้หวัดนกสายพันธุ์ก่อโรครุนแรง เอช๕ และ เอช๗ เข้าสู่ฟาร์มไก่พ่อแม่พันธุ์ เพื่อจัดตั้งฟาร์มในระบบคอมพาร์ทเมนต์	อังคณา ชันทะบุตร สุวิชา เกษมสุวรรณ วราพร พิมพ์ประไพ	วารสารสัตวแพทย์ ปีที่ ๒๗ ฉบับที่ ๓ ๒๕๖๐
การประเมินความเสี่ยงเชิงคุณภาพของการนำเชื้อไวรัสไข้หวัดนกสายพันธุ์ก่อโรครุนแรง H๕ และ H๗ เข้าสู่สถานที่ฟักไข่ในคอมพาร์ทเมนต์	อังคณา ชันทะบุตร วราพร พิมพ์ประไพ สุวิชา เกษมสุวรรณ	งานประชุมวิชาการระดับชาติ “มหาวิทยาลัยเกษตรศาสตร์ วิทยาเขตกำแพงแสน ครั้งที่ ๑๔” วันที่ ๗-๘ ธันวาคม ๒๕๖๐ หน้า ๒๖๖๗-๒๖๗๔.

ชื่อผลงาน	ผู้จัดทำ	ปีที่ตีพิมพ์/แหล่งที่ตีพิมพ์
การปนเปื้อนของเชื้อ Salmonella spp. ในเนื้อสัตว์จากสถานที่จำหน่ายในเขตพื้นที่ภาคเหนือตอนล่างของประเทศไทย	นุศรา ยินยอม นฤพล พร้อมขุนทด สืบชาติ สัจจวาทิต วิลาวรรณ บุตรกุล ดารณี นาคโสภาส ศิริวรรณ วิชัย	ปีที่ ๑๕ ฉบับที่ ๕๕ (ม.ค.-มี.ค.๖๑) จูลสาร ศูนย์วิจัยและพัฒนาการ สัตวแพทย์ ภาคเหนือตอนล่าง
รายงานความชุกของการพบเชื้อ Salmonella spp. ในเนื้อสัตว์จากตลาดสด พื้นที่ภาคเหนือตอนล่าง	ณานพวรรณ ศรีธาดา นฤพล พร้อมขุนทด สืบชาติ สัจจวาทิต วิลาวรรณ บุตรกุล ดารณี นาคโสภาส	http://region.๖.dld.go.th/webnew/index.php/th/news-menu-๒/royal-menu/๘๔-๒๐๑๗-๑๒-๐๗-๐๓-๑๘-๑๖/๑๗๐๓-๒๐๑๘-๐๑-๐๕-๐๔-๔๓-๑๑
การประเมินความเสี่ยงด้านอาหารปลอดภัยในสถานที่จำหน่ายเนื้อสัตว์จังหวัดพิจิตร ปีงบประมาณ พ.ศ. ๒๕๖๐	ปราโมทย์ ค่ายชัยภูมิ สืบชาติ สัจจวาทิต	ปีที่ ๑๕ ฉบับที่ ๕๖ (เม.ย.-มิ.ย.๖๑) จูลสาร ศูนย์วิจัยและพัฒนาการ สัตวแพทย์ ภาคเหนือตอนล่าง
การเฝ้าระวังการปนเปื้อนเชื้อแบคทีเรีย และการตกค้างของยาปฏิชีวนะในเนื้อสัตว์จากโรงฆ่าสัตว์และสถานที่จำหน่ายเนื้อสัตว์ในจังหวัดพิจิตร ระหว่างตุลาคม ๒๕๕๘ – มีนาคม ๒๕๖๐	ปราโมทย์ ค่ายชัยภูมิ สืบชาติ สัจจวาทิต	ปีที่ ๑๕ ฉบับที่ ๕๗ (ก.ค.-ก.ย.๖๑) จูลสาร ศูนย์วิจัยและพัฒนาการ สัตวแพทย์ ภาคเหนือตอนล่าง
รายงานการตรวจสารเร่งเนื้อแดงในเนื้อสัตว์จากตลาดสด ในพื้นที่ภาคเหนือตอนล่าง	สุวภัทร โตสวัสดิ์ สืบชาติ สัจจวาทิต สิทธิรัฐ คุ่มญาติ นฤพล พร้อมขุนทด วิลาวรรณ บุตรกุล ดารณี นาคโสภาส รองเดช ตั้งตระการพงษ์	http://region.๖.dld.go.th/webnew/index.php/th/news-menu-๒/royal-menu/๘๔-๒๐๑๗-๑๒-๐๗-๐๓-๑๘-๑๖/๑๗๐๓-๒๐๑๘-๐๑-๐๕-๐๔-๔๓-๑๑
ความชุกและปัจจัยเสี่ยงของการปนเปื้อนเชื้อจุลินทรีย์ในเนื้อสัตว์จากโรงฆ่าสัตว์ที่ได้รับใบอนุญาตในเขตพื้นที่ภาคเหนือตอนล่างของประเทศไทย	จริตา โตข้า นภาพิทย คำมานิตย นฤพล พร้อมขุนทด สืบชาติ สัจจวาทิต วิลาวรรณ บุตรกุล ศิริวรรณ วิชัย	http://region.๖.dld.go.th/webnew/index.php/th/news-menu-๒/royal-menu/๘๔-๒๐๑๗-๑๒-๐๗-๐๓-๑๘-๑๖/๑๗๐๓-๒๐๑๘-๐๑-๐๕-๐๔-๔๓-๑๑

ชื่อผลงาน	ผู้จัดทำ	ปีที่ตีพิมพ์/แหล่งที่ตีพิมพ์
การปนเปื้อนของเชื้อ Salmonella spp. ในเนื้อสัตว์ จากสถานที่จำหน่าย ในเขตพื้นที่ภาคเหนือตอนล่างของประเทศไทย	นุศรา ยินยอม นฤพล พร้อมขุนทด สีบชาติ สัจจวาทิต วิลาวรรณ บุตรกุล ดารณี นาคโสภาส ศิริวรรณ วิชัย	http://region ๖.dld.go.th/webnew/index.php/th/news-menu-๒/royal-menu/๘๔-๒๐๑๗-๑๒-๐๗-๐๓-๑๘-๑๖/๑๗๐๓-๒๐๑๘-๐๑-๐๕-๐๔-๔๓-๑
การศึกษาคุณภาพน้ำเสียจากฟาร์มสุกรและโรงฆ่าสัตว์ในจังหวัดพิจิตร ระหว่างเดือนตุลาคม ๒๕๕๘-เดือนมีนาคม ๒๕๖๐	ปราโมทย์ ค่ายชัยภูมิ สีบชาติ สัจจวาทิต	http://region ๖.dld.go.th/webnew/index.php/th/news-menu-๒/royal-menu/๘๔-๒๐๑๗-๑๒-๐๗-๐๓-๑๘-๑๖/๑๗๐๓-๒๐๑๘-๐๑-๐๕-๐๔-๔๓-๑๑
การเฝ้าระวังการปนเปื้อนเชื้อแบคทีเรีย และการตกค้างของยาปฏิชีวนะในเนื้อสัตว์ จากโรงฆ่าสัตว์ และสถานที่จำหน่ายเนื้อสัตว์ในจังหวัดพิจิตร ระหว่างตุลาคม ๒๕๕๘-มีนาคม ๒๕๖๐	ปราโมทย์ ค่ายชัยภูมิ สีบชาติ สัจจวาทิต	http://region ๖.dld.go.th/webnew/index.php/th/news-menu-๒/royal-menu/๘๔-๒๐๑๗-๑๒-๐๗-๐๓-๑๘-๑๖/๑๗๐๓-๒๐๑๘-๐๑-๐๕-๐๔-๔๓-๑๑
การประเมินความเสี่ยงด้านอาหารปลอดภัยในสถานที่จำหน่ายเนื้อสัตว์จังหวัดพิจิตร ปีงบประมาณพ.ศ. ๒๕๖๐	ปราโมทย์ ค่ายชัยภูมิ สีบชาติ สัจจวาทิต	http://region ๖.dld.go.th/webnew/index.php/th/news-menu-๒/royal-menu/๘๔-๒๐๑๗-๑๒-๐๗-๐๓-๑๘-๑๖/๑๗๐๓-๒๐๑๘-๐๑-๐๕-๐๔-๔๓-๑๑
การศึกษาความรู้และการรับรู้ข่าวสารเกี่ยวกับสารเร่งเนื้อแดง และพฤติกรรมการบริโภคเนื้อของเกษตรกรผู้เลี้ยงโคเนื้อในจังหวัดเพชรบูรณ์	มนต์วีจิ ชูดวง สีบชาติ สัจจวาทิต	http://region ๖.dld.go.th/webnew/index.php/th/news-menu-๒/royal-menu/๘๔-๒๐๑๗-๑๒-๐๗-๐๓-๑๘-๑๖/๑๗๐๓-๒๐๑๘-๐๑-๐๕-๐๔-๔๓-๑๑

จุดสาร ปีงบประมาณ ๒๕๖๑

วันที่ดำเนินการ	จุดสารศูนย์วิจัยและพัฒนาการสัตวแพทย์ภาคเหนือตอนล่าง
ธันวาคม ๒๕๖๐	ที่ ๑๔ ฉบับที่ ๕๔ (ต.ค. - ธ.ค. ๖๐)
มีนาคม ๒๕๖๑	ที่ ๑๕ ฉบับที่ ๕๕ (ม.ค. - มี.ค. ๖๑)
เมษายน ๒๕๖๑	ที่ ๑๕ ฉบับที่ ๕๖ (เม.ย. - มิ.ย. ๖๑)
กันยายน ๒๕๖๑	ที่ ๑๕ ฉบับที่ ๕๗ (ก.ค. - ก.ย. ๖๑)

การฝึกอบรมของบุคลากร/ประชุม

๑. การฝึกอบรมด้านการบริหารตามระบบ ISO

การฝึกอบรมภายนอก			การฝึกอบรมภายใน		
ลำดับ	เรื่อง	จำนวน	ลำดับ	เรื่อง	จำนวน
๑	ฝึกอบรมหลักสูตร ข้อกำหนดทั่วไปว่า ด้วยความสามารถห้องปฏิบัติการ ทดสอบและสอบเทียบ ISO / IEC 17025: ๒๐๑๗ และการจัดทำเอกสาร	๑๐	๑	ทบทวนการปฏิบัติงานตามเอกสารใน ระบบ ISO / IEC 17025 : 2005 ของศูนย์ ประจำปี ๒๕๖๑	๔๙
๒	อบรมเชิงปฏิบัติการหลักสูตรการจัดทำ เอกสารระบบคุณภาพห้องปฏิบัติการ	๒			
	รวม	๑๒		รวม	๔๙

๒. การฝึกอบรมด้านวิชาการตามระบบ ISO

การฝึกอบรมภายนอก			การฝึกอบรมภายใน		
ลำดับ	เรื่อง	จำนวน	ลำดับ	เรื่อง	จำนวน
๑	ฝึกอบรมเชิงปฏิบัติการการตรวจ วิเคราะห์คุณภาพน้ำนมดิบ	๑			
	รวม	๑		รวม	-

๓. การฝึกอบรมทางด้านวิชาการที่ไม่ใช่ตามระบบ ISO

การฝึกอบรมภายนอก			การฝึกอบรมภายใน		
ลำดับ	เรื่อง	จำนวน	ลำดับ	เรื่อง	จำนวน
๑	การฝึกอบรมเชิงปฏิบัติการ เรื่องการ จัดการเชื้อดื้อยาในสัตว์ และแนวทาง ปฏิบัติหน้าที่ตาม พรบ.ควบคุมคุณภาพ อาหาร	๑	๑	การปฐมพยาบาลเบื้องต้น	๔๖
๒	ฝึกอบรมเชิงปฏิบัติการหลักสูตรการ ตรวจวินิจฉัยเชื้อราก่อโรคทาง ห้องปฏิบัติการ	๑	๒	การระงับอัคคีภัย	๖๐
๓	อบรมเชิงปฏิบัติการหลักสูตร จากปัญหา หน่วยงานสู่งานวิจัยและนวัตกรรม	๒			

การฝึกอบรมภายนอก			การฝึกอบรมภายใน		
ลำดับ	เรื่อง	จำนวน	ลำดับ	เรื่อง	จำนวน
๔	ฝึกอบรมเชิงปฏิบัติการในหัวข้อ การควบคุมป้องกันโรคระบาดสัตว์ข้ามแดน และการเคลื่อนย้ายสัตว์	๑			
๕	อบรมเชิงปฏิบัติการการตรวจวินิจฉัยโรคเฮอร์ปีสไวรัสในช้างด้วยเทคนิคทางอณูชีววิทยา	๑			
๖	การฝึกอบรมหลักสูตร Smart officer	๑			
๗	อบรมเชิงปฏิบัติการ หลักสูตรโรคทางปรสิตที่ติดต่อจากสัตว์สู่คน โรคพยาธิใบไม้ในตับ	๑			
๘	การฝึกอบรมเชิงปฏิบัติการหลักสูตร Diagnostic test validation and result	๒			
๙	อบรมหลักสูตรการจัดซื้อจัดจ้างด้วยวิธีการทางอิเล็กทรอนิกส์	๑			
๑๐	ฝึกอบรมเชิงปฏิบัติการแนวทางปฏิบัติตาม พรบ.การจัดซื้อจัดจ้างและการบริหารพัสดุภาครัฐ พ.ศ. ๒๕๖๐ และกฎหมายที่เกี่ยวข้อง	๑			
๑๑	การอบรมเชิงปฏิบัติการหลักสูตรการตรวจสอบสารตกค้างยาต้านการอักเสบชนิดไม่ใช่สเตียรอยด์ในผลผลิตจากสัตว์	๑			
๑๒	การฝึกอบรมเชิงปฏิบัติการหลักสูตร การเฝ้าระวังเชื้อและสารพันธุกรรมดื้อยาต้านจุลชีพ	๒			
๑๓	อบรมหลักสูตรจำแนกซีโรไทป์ของเชื้อ <i>Streptococcus suis</i> ที่เพาะแยกได้จากสุกรโดยวิธี multiplex PCR	๑			
๑๔	การประเมินความเสี่ยงทางชีวภาพ	๖๐			
๑๕	e-learning	๑๐๐			
	รวม	๑๗๖		รวม	๑๐๖

วิทยาการเผยแพร่ความรู้ทางวิชาการ

งานเผยแพร่ความรู้ทางวิชาการ/ ปีงบประมาณ ๒๕๖๑ ได้ส่งเจ้าหน้าที่ไปเป็นวิทยาการเผยแพร่ความรู้ทางวิชาการ และด้านอื่นๆ ทั้งหมด ๙ ครั้ง ดังนี้

วันที่ดำเนินการ	หน่วยงานที่ขอใช้บริการ	จำนวนผู้ขอใช้บริการ	รายละเอียด (ถ้ามี)
๒๖-๒๗ ธันวาคม ๒๕๖๐	สำนักงานปศุสัตว์เขต ๖	๖๐ คน	โครงการสัมมนาเชิงปฏิบัติการ เรื่อง การทดสอบโรคระบาด สัตว์เบื้องต้นและระบาดวิทยา ให้กับเจ้าหน้าที่ ปศุสัตว์ อำเภอ และปศุสัตว์จังหวัด ในพื้นที่ความรับผิดชอบของ สำนักงานปศุสัตว์เขต ๖ ณ ศวพ. ภาคเหนือตอนล่าง วิทยาการ : นสพ. เสกสิทธิ์ สิงห์แจ่ม สพญ. อังคณา ชันทะบุตร สพญ. ปาริชาติ มัชฌม นสพ. อีรพงษ์ พรหมปัญญา นายประสิทธิ์ วานิชสวัสดิ์วิชัย นางนงลักษณ์ แสงแก้ว
๑๒ มกราคม ๒๕๖๑	สำนักงานปศุสัตว์เขต ๖	๓๐ คน	โครงการสัมมนาเชิงปฏิบัติการ เรื่อง การซ้อมแผนการ ควบคุมโรคและประเมินพื้นที่โรคปากและเท้าเปื่อย ณ โรงแรมวังจันทร์ ริเวอร์วิว จังหวัดพิษณุโลก วิทยาการ : สพญ. อังคณา ชันทะบุตร
๑๓ มีนาคม ๒๕๖๑	สำนักพัฒนาระบบและ รับรองมาตรฐานสินค้า ปศุสัตว์ กรมปศุสัตว์	๓๐๐ คน	โครงการฝึกอบรมหลักสูตร “การวิเคราะห์และประเมิน ความเสี่ยงของโรคใช้หัวदनกสำหรับระบบคอมพิวเตอร์ สัตว์ปีกปลอดโรคใช้หัวदनก” ปี ๒๕๖๑ ณ โรงแรมพูลแมน คิง เพาเวอร์ กรุงเทพมหานคร วิทยาการ : สพญ. อังคณา ชันทะบุตร
๑๕ มีนาคม ๒๕๖๑	คณะวิทยาศาสตร์ การแพทย์ มหาวิทยาลัยนเรศวร	๖๐ คน	นางสาวสุวรรณี ตันรัตนวงศ์ ได้เป็นอาจารย์พิเศษบรรยาย พิเศษ เรื่องระดับความปลอดภัยทางชีวภาพของ ห้องปฏิบัติการทางไวรัสวิทยา และประสบการณ์วิชาชีพ ของนักจุลฯ ให้กับนิสิตคณะวิทยาศาสตร์การแพทย์ มหาวิทยาลัยนเรศวร อ.เมืองพิษณุโลก จ.พิษณุโลก
๒๐-๒๒ มีนาคม ๒๕๖๑	สำนักงานปศุสัตว์เขต ๖	๒๐ คน	โครงการฝึกอบรมเชิงปฏิบัติการหลักสูตร “การพัฒนา นายสัตวแพทย์นักระบาดวิทยา เพื่อการสอบสวนโรคและ วิเคราะห์ข้อมูลการเฝ้าระวังโรคระบาดสัตว์ ในพื้นที่ สำนักงานปศุสัตว์เขต ๖ ณ โรงแรมวังจันทร์ ริเวอร์วิว จังหวัดพิษณุโลก วิทยาการ : สพญ. อังคณา ชันทะบุตร

วันที่ดำเนินการ	หน่วยงานที่ขอใช้บริการ	จำนวนผู้ขอใช้บริการ	รายละเอียด (ถ้ามี)
๒๔ พฤษภาคม ๒๕๖๑	สำนักงานปศุสัตว์เขต ๖	๕๐ คน	กิจกรรม วันถ่ายทอดองค์ความรู้และเทคโนโลยีโคนม (Dairy Field Day) เรื่อง “การแก้ไขปัญหาโรคเต้านมอักเสบในโคนม” และ “การตรวจพยาธิในเลือดและพยาธิในทางเดินอาหาร และการแปรผลตรวจทางห้องปฏิบัติการ” ณ องค์การบริหารส่วนตำบลปากช่อง อำเภอหล่มสัก จังหวัดเพชรบูรณ์ วิทยากร : นสพ. เสกสิทธิ์ สิงห์แจ่ม สพญ. อังคณา ชันทะบุตร
๗ มิถุนายน ๒๕๖๑	สำนักงานปศุสัตว์เขต ๖	๔๐ คน	โครงการฝึกอบรมเชิงปฏิบัติการหลักสูตร “การเก็บและนำส่งตัวอย่างเพื่อตรวจวิเคราะห์ทางห้องปฏิบัติการด้านสัตวแพทย์” ณ ห้องประชุมศูนย์วิจัยและพัฒนาการสัตวแพทย์ภาคเหนือตอนล่าง อำเภอวังทอง จังหวัดพิษณุโลก วิทยากร : นสพ. เสกสิทธิ์ สิงห์แจ่ม นสพ. สืบชาติ สัจจวาทิต
๑๓ มิถุนายน ๒๕๖๑	สำนักงานปศุสัตว์เขต ๖	๓๙ คน	โครงการฝึกอบรมเชิงปฏิบัติการ เรื่อง “การดูแลรักษาแก้ไขปัญหาเครื่องรีดนม” ณ ห้อง Hall ๔ ชั้น ๑ โรงแรมสุโขทัย พรเจริญ รีสอร์ทแอนด์สปา อำเภอกงไกรลาศ จังหวัดสุโขทัย วิทยากร : นสพ. สืบชาติ สัจจวาทิต
๒๐ กรกฎาคม ๒๕๖๑	สำนักงานปศุสัตว์จังหวัดนครสวรรค์	๒๐ คน	กิจกรรม ประชุมผู้ประกอบการด้านสัตว์ปีก เรื่อง ข้อมูลการป้องกันและเฝ้าระวังโรคในสัตว์ปีก และการเก็บตัวอย่างเพื่อขอเคลื่อนย้ายสัตว์ได้ถูกต้อง ณ สำนักงานปศุสัตว์จังหวัดนครสวรรค์ วิทยากร : สพญ. อังคณา ชันทะบุตร

นิทรรศการ

วันที่ดำเนินการ	หน่วยงานที่ขอใช้บริการ	จำนวนผู้เข้าร่วมฯ	รายละเอียด
๒๓-๒๕ มกราคม ๒๕๖๑	สำนักงานปศุสัตว์จังหวัดสุโขทัย	๓๐๐ คน	ผอ. ศวพ. ภาคเหนือตอนล่าง มอบหมายให้ นสพ. เสกสิทธิ์ สิงห์แจ่ม สพญ. อังคณา ชันทะบุตร นายประสิทธิ์ วาณิช สวัสดิ์วิชัย และนางนงลักษณ์ แสงดงแก้ว ร่วมจัดนิทรรศการให้ความรู้เกี่ยวกับเรื่องโรคสัตว์ที่สำคัญและสาเหตุวิธีการตรวจโรคในโครงการสัตวแพทย์พระราชทาน ในพระราชดำริสมเด็จพระนางเจ้าสิริกิติ์ พระบรมราชินีนาถ ในรัชกาลที่ ๙ จังหวัดสุโขทัย ณ หน้าที่ว่าการอำเภอสวรรคโลก จังหวัดสุโขทัย
๒๗-๒๙ มีนาคม ๒๕๖๑	สำนักงานปศุสัตว์จังหวัดกำแพงเพชร	๓๐๐ คน	ผอ. ศวพ. ภาคเหนือตอนล่าง มอบหมายให้ นสพ. เสกสิทธิ์ สิงห์แจ่ม สพญ. อังคณา ชันทะบุตร นายประสิทธิ์ วาณิช สวัสดิ์วิชัย และนางนงลักษณ์ แสงดงแก้ว ร่วมจัดนิทรรศการให้ความรู้เกี่ยวกับเรื่องโรคสัตว์ที่สำคัญและสาเหตุวิธีการตรวจโรคในโครงการสัตวแพทย์พระราชทาน ในพระราชดำริสมเด็จพระนางเจ้าสิริกิติ์ พระบรมราชินีนาถ ในรัชกาลที่ ๙ จังหวัดกำแพงเพชร ณ โรงเรียนพรานกระต่ายพิทยาคม อำเภอพรานกระต่าย จังหวัดกำแพงเพชร
๑ สิงหาคม ๒๕๖๑	สำนักงานปศุสัตว์จังหวัดพิษณุโลก	๑๕๐ คน	ผอ. ศวพ. ภาคเหนือตอนล่าง มอบหมายให้ สพญ. อังคณา ชันทะบุตร น.ส. อัมพาพันธ์ มากทรัพย์ นายอรุณ พรหมสงค์ และนายจิรวัฒน์ เกษประสิทธิ์ ร่วมจัดนิทรรศการในงานมหกรรมควายยักษ์เมืองสองแคว ครั้งที่ ๓ ณ สนามกีฬา มหาวิทยาลัยนเรศวร ตำบลท่าโพธิ์ อำเภอเมืองพิษณุโลก จังหวัดพิษณุโลก
รวม	๓ ครั้ง	๗๕๐ คน	

นักศึกษาฝึกงาน

ลำดับที่	มหาวิทยาลัย	คณะ	สาขา	ช่วงเวลา	จำนวน (คน)
๑	กาฬสินธุ์	เทคโนโลยีฯ	วิทยาศาสตร์และสุขภาพ สัตว	๗/๑๑/๖๐ - ๒/๓/๖๑	๓
๒	นครสวรรค์	วิทยาศาสตร์ฯ	ชีววิทยา	๘/๑/๖๑ - ๒๗/๔/๖๑	๒
๓	ราชภัฏ พิบูลสงคราม	วิทยาศาสตร์ฯ	จุลชีววิทยา	๘/๑/๖๑ - ๘/๔/๖๑	๒
๔	พะเยา	วิทยาศาสตร์ฯ	ชีววิทยา	๑๕/๑/๖๑ - ๑๒/๔/๖๑	๒
๕	นครสวรรค์	วิทยาศาสตร์ การแพทย์	จุลชีววิทยา	๘/๑/๖๑ - ๒๗/๔/๖๑	๑
๖	ราชภัฏพิบูล สงคราม	เทคโนโลยีฯ	สัตวศาสตร์	๘/๑/๖๑ - ๒๗/๔/๖๑	๑
๗	ขอนแก่น	สัตวแพทย์	สัตวแพทย์	๑๒/๒/๖๑ - ๔/๕/๖๑	๑
๘	ราชภัฏ เพชรบูรณ์	วิทยาศาสตร์ฯ	ชีววิทยา	๙/๔/๖๑ - ๒๖/๗/๖๑	๓
๙	ราชภัฏ นครราชสีมา	วิทยาศาสตร์ฯ	เทคนิคการสัตวแพทย์	๑๕/๕/๖๑ - ๒๖/๗/๖๑	๒
๑๐	ราชภัฏ นครสวรรค์	วิทยาศาสตร์ฯ	ชีววิทยา	๒/๗/๖๑ - ๑๒/๑๐/๖๑	๓
รวมทั้งสิ้น ๑๐ หน่วยงาน					๒๐

ศึกษาดูงานจากหน่วยงานภายนอก

งานเผยแพร่ความรู้ทางวิชาการ/ ปิงบประมาณ ๒๕๖๑ ได้ต้อนรับคณะดูงาน ทั้งหมด ๑ ครั้ง ดังนี้

วันที่ ดำเนินการ	หน่วยงานที่ขอใช้บริการ	จำนวนผู้ขอใช้ บริการ	รายละเอียด (ถ้ามี)
๒ สิงหาคม ๒๕๖๑	ภาควิชาจุลชีววิทยาและปรสิตวิทยา คณะวิทยาศาสตร์ การแพทย์ มหาวิทยาลัยนเรศวร	๘๐ คน	อนุเคราะห์ให้อาจารย์และนิสิตเข้าศึกษาดู ณ ศูนย์วิจัยและพัฒนาการสัตวแพทย์ภาคเหนือตอนล่าง อำเภอลำปาง จังหวัดพิษณุโลก
รวม	๑ หน่วยงาน	๘๐ คน	

ระบบคุณภาพของศูนย์วิจัยและพัฒนาการสัตวแพทย์ภาคเหนือตอนล่าง



กรมปศุสัตว์ ได้มีนโยบายให้ห้องปฏิบัติการในหน่วยงานได้พัฒนาองค์กรเข้าสู่มาตรฐานสากลตามระบบคุณภาพ ISO / IEC 17025 : 1999 ในปี ๒๕๔๘ ตามโครงการจัดตั้งเครือข่ายห้องปฏิบัติการสินค้าเกษตรและอาหาร ของกระทรวงเกษตรและสหกรณ์ ซึ่งศูนย์วิจัยและพัฒนาการสัตวแพทย์ภาคเหนือตอนล่าง สามารถยื่นขอการรับรองได้เป็นหน่วยงานแรกของกรมปศุสัตว์เมื่อวันที่ ๓๐ พฤศจิกายน ๒๕๔๘ และได้รับการรับรองความสามารถห้องปฏิบัติการตามมาตรฐาน ISO / IEC 17025 : 2005 จากสำนักมาตรฐานห้องปฏิบัติการ (สมป.) กรมวิทยาศาสตร์การแพทย์ เมื่อวันที่ ๑๒ มีนาคม ๒๕๕๐ ต่อมาได้รับการรับรองจากสำนักบริหารและรับรองห้องปฏิบัติการ (บร.) กรมวิทยาศาสตร์บริการ เมื่อวันที่ ๙ กันยายน ๒๕๕๔ และได้ขอการรับรองระบบคุณภาพในการให้บริการของงานบริหารทั่วไป จนได้รับการรับรองตามมาตรฐาน ISO 9001 : 2008 จากสำนักรับรองระบบคุณภาพ (สรร.) สถาบันวิจัยวิทยาศาสตร์และเทคโนโลยีแห่งประเทศไทย เมื่อวันที่ ๑๒ มกราคม ๒๕๕๔

ในส่วนของระบบการบริหารงาน ISO / IEC 17025 : 2005 ที่ได้รับการรับรองจากสำนักมาตรฐานห้องปฏิบัติการ (สมป.) ใน ปี ๒๕๖๑ ห้องปฏิบัติการได้รักษาสถานภาพการรับรองตามมาตรฐาน ISO / IEC 17025 : 2005 ไว้ทั้งหมด ๑๕ ขอบข่าย ดังนี้

๑. การตรวจเชื้อไวรัสพิษสุนัขบ้าในสมองสัตว์เลี้ยงลูกด้วยนมโดยวิธี Direct Fluorescent Antibody (DFA)
๒. การตรวจหาแอนติบอดีต่อเชื้อ *Brucella abortus* ในซีรัมโคโดยวิธี Rose Bengal Test (RBT)
๓. การตรวจหาเชื้อ *Salmonella* spp. ในเนื้อสัตว์และอาหารสัตว์ โดยวิธีเพาะแยกเชื้อ
๔. การตรวจหาแอนติบอดีต่อเชื้อไวรัสไข้หวัดนก ชนิด H5 ในซีรัมไก่ โดยวิธี Haemagglutination Inhibition (HI-Test)
๕. การตรวจเชื้อไวรัสไข้หวัดนกและนิวคาสเซิลจากสัตว์ปีก โดยวิธีแยกเชื้อในไข่ไก่ฟักและพิสูจน์เชื้อด้วยวิธี HA-HI
๖. การตรวจเชื้อไวรัสไข้หวัดนกและนิวคาสเซิลจากสัตว์ปีก โดยวิธีแยกเชื้อในเซลล์เพาะเลี้ยงและพิสูจน์เชื้อด้วยวิธี HA-HI
๗. การตรวจหาเชื้อซัลโมเนลลา (*Salmonella* spp.) ในมูลไก่ โดยวิธีเพาะแยกเชื้อ
๘. การตรวจหาระดับแอนติบอดีต่อไวรัสโรคปากและเท้าเปื่อย ในซีรัมสัตว์ โดยวิธี Liquid phase blocking ELISA (LPELISA)
๙. การตรวจหาระดับแอนติบอดีต่อเชื้อ *Brucella abortus* ในซีรัมสัตว์ โดยวิธี Complement Fixation Test (CFT)
๑๐. การตรวจหาสารตกค้างกลุ่มเบต้า-อะโกนิสต์ (β -AGONIST) ในปัสสาวะ โดยวิธี ELISA
๑๑. การตรวจนับจำนวนจุลินทรีย์ทั้งหมด (Total Plate Count) ในน้ำนมดิบโค โดยวิธีเพาะเชื้อ

๑๒. การตรวจนับจำนวนแบคทีเรียกลุ่มโคลิฟอร์ม (Coliform Bacteria Test) ในน้ำนมดิบโค โดยวิธีเพาะเชื้อ
๑๓. การตรวจนับจำนวนจุลินทรีย์ที่ทนความร้อน (Laboratory Pasteurized Count) ในน้ำนมดิบโค โดยวิธีเพาะเชื้อ
๑๔. การตรวจหาแอนติบอดีต่อ 3ABC non-structural proteins ของไวรัสโรคปากและเท้าเปื่อย โดยวิธี Blocking ELISA
๑๕. การตรวจหาแอนติบอดีต่อเชื้อ Equine infectious anemia virus (EIAV) ในซีรัมม้า โดยวิธี Agar gel immunodiffusion (AGID) Test

ในส่วนของวิธีทดสอบที่เคยได้รับการรับรองจากสำนักบริหารและรับรองห้องปฏิบัติการ (บร.) กรมวิทยาศาสตร์บริการ ซึ่งปัจจุบันได้ขอลอนการรับรองไปแล้วจำนวน ๒ ขอบข่าย เนื่องจากเป็นงานตรวจคุณภาพน้ำ ด้านการปนเปื้อนที่ตรวจจากตัวอย่างน้ำที่มาจากฟาร์ม ซึ่งมีปริมาณตัวอย่างไม่แน่นอนและมีปริมาณน้อยลง จึงไม่คุ้มค่ากับงบประมาณที่ต้องใช้ในการรักษาสถานะการรับรองจำนวน ๒ ขอบข่าย ที่ต้องจ่ายเพิ่มจากค่าไปรับรองของสำนักมาตรฐานห้องปฏิบัติการ(สมป.) ที่ได้รับการรับรองถึง ๑๕ ขอบข่าย ส่วนการขอขยายขอบข่ายการรับรองนั้นจะพิจารณาตามนโยบายของสถาบันสุขภาพสัตว์แห่งชาติและความเหมาะสมของห้องปฏิบัติการต่อไป

ในส่วนของระบบบริหารคุณภาพ ISO 9001 : 2008 ที่ได้รับการรับรองจากสำนักรับรองระบบคุณภาพ (สรร.) ซึ่งได้หมดอายุลงในปี ๒๕๖๑ และไม่ได้ต่ออายุการรับรอง เนื่องจากมีการปรับเปลี่ยนเป็นเวอร์ชันใหม่ คือ ISO 9001 : 2015 ซึ่งพบว่ามีการดำเนินการในภาพรวมขององค์กรมากขึ้น จึงไม่เหมาะสมกับบริบทขององค์กรที่ให้งานบริหารทั่วไปรับผิดชอบ ซึ่งมีบุคลากรจำนวนน้อยและไม่ใช่งานหลักขององค์กร จึงมีนโยบายให้นำหลักการของระบบ ISO 9001 : 2008 มาดำเนินการต่อไปโดยไม่ได้ขอการรับรอง และให้ดำเนินการตามระบบ ISO / IEC 17025 ในส่วนที่เกี่ยวข้องต่อไป

นอกจากนี้ห้องปฏิบัติการยังได้พัฒนาสถานที่และบุคลากรให้สามารถสอบเทียบเครื่องมือพื้นฐานเองได้ โดยในปี ๒๕๖๑ สามารถสอบเทียบตู้เย็น ตู้แช่แข็ง อ่างน้ำควบคุมอุณหภูมิ เครื่องนึ่งทำลายเชื้อ ตู้เพาะเชื้อ ตู้อบแห้ง จำนวน ๑๐๘ เครื่อง และสอบเทียบเครื่องดูดจ่ายสารละลาย จำนวน ๑๘๖ เครื่อง ซึ่งได้เริ่มดำเนินการมาตั้งแต่ปี ๒๕๕๘ ทำให้ประหยัดงบประมาณในการสอบเทียบได้ปีละเกือบสามแสนบาทและมีแนวทางจะยื่นขอการรับรองตามมาตรฐาน ISO / IEC 17025 : 2017 สำหรับห้องปฏิบัติการสอบเทียบต่อไป นอกจากนี้จะนำระบบการบริหารงาน ISO / IEC 17025 มาใช้เป็นมาตรฐานหลักในการดำเนินงานของห้องปฏิบัติการแล้ว ยังมีการนำระบบมาตรฐานอื่นๆ มาปรับใช้ในการพัฒนาห้องปฏิบัติการอีกด้วย ได้แก่ระบบการจัดการด้านสิ่งแวดล้อม ISO 14001 : 2004 และระบบการจัดการอาชีวอนามัยและความปลอดภัย มอก. ๑๘๐๐๑ : ๒๕๕๔

ในปี ๒๕๖๒ ห้องปฏิบัติการทดสอบจะต้องปรับเปลี่ยนเพื่อเข้าสู่มาตรฐานเวอร์ชันใหม่ คือ ISO / IEC 17025 : 2017 โดยจะต้องจัดทำเอกสารใหม่และจัดฝึกอบรมให้กับบุคลากร เพื่อเตรียมการรับการตรวจประเมินตามมาตรฐานเวอร์ชันใหม่ในปี ๒๕๖๓ ต่อไป

เมื่อวันที่ ๑๕ - ๑๖ มกราคม ๒๕๖๑ ศูนย์วิจัยและพัฒนาการสัตวแพทย์ภาคเหนือตอนล่าง จ.พิษณุโลก ได้รับการตรวจต่ออายุระบบ ISO / IEC 17025 ทั้งหมด ๑๕ ขอบข่าย โดยคณะผู้ตรวจจาก สมป. กรมวิทยาศาสตร์การแพทย์



วันที่ ๑๕ มกราคม ๒๕๖๑ ศูนย์วิจัยและพัฒนาการสัตวแพทย์ภาคเหนือตอนล่าง จ. พิษณุโลก ได้รับการตรวจรับรองระบบ ISO 9001 : 2018 จาก สรร.





เพื่อเป็นการเพิ่มพูนความรู้ให้กับเจ้าหน้าที่ของศูนย์ฯ ศูนย์ฯ จึงได้จัดฝึกอบรมให้กับเจ้าหน้าที่ โดยร่วมมือกับบริษัทฯ จากภายนอกเข้าฝึกอบรมให้เจ้าหน้าที่ของศูนย์ฯ ดังนี้

วันที่ ๑๑ ตุลาคม ๒๕๖๐ จัดฝึกอบรมเรื่อง Basic of water in laboratory and application of lab water โดยวิทยากรจาก บริษัทเมิร์กส ประเทศไทย ร่วมกับ บริษัทสิทธิพร แอสโซซิเอต จำกัด



วันที่ ๒๔ พฤศจิกายน ๒๕๖๐ จัดการฝึกอบรมเรื่อง การสอบเทียบด้านอุณหภูมิและการสอบเทียบเครื่องชั่ง และการแปลผลการสอบเทียบ โดยวิทยากร คุณมนตรี คำนวน ผู้จัดการสอบเทียบศูนย์มาตรฐานวิทยา บ.เอสซีไอ อีโค่ เซอร์วิสเชส จำกัด



เมื่อวันที่ ๙ - ๓๑ กรกฎาคม ๒๕๖๑ ศูนย์วิจัยและพัฒนาการสัตวแพทย์ภาคเหนือตอนล่าง ได้ดำเนินการตรวจติดตามคุณภาพภายใน (Internal Audit) ระบบคุณภาพ ISO 17025 เพื่อให้มั่นใจว่าการดำเนินงานต่าง ๆ ขององค์กร สอดคล้องกับข้อกำหนดของระบบคุณภาพและมีการปรับปรุงอย่างต่อเนื่อง



No.1107/50



การประเมินศักยภาพห้องปฏิบัติการโดยใช้เครื่องมือ FAO Laboratory Mapping Tool (LMT)

ศูนย์วิจัยและพัฒนาการสัตวแพทย์ภาคเหนือตอนล่าง ได้นำเครื่องมือ FAO Laboratory Mapping Tool (LMT) มาใช้ในการประเมินศักยภาพห้องปฏิบัติการตั้งแต่ปี ๒๕๕๙ โดยได้รับความช่วยเหลือจาก Mahidol Oxford Tropical Medicine Research Unit (MORU) ในปีงบประมาณ ๒๕๖๑ ศูนย์ฯ ได้จัดฝึกอบรมให้กับบุคลากร เพื่อเพิ่มพูนความรู้ด้านความปลอดภัยให้แก่เจ้าหน้าที่ของศูนย์ฯ อย่างต่อเนื่อง และ MORU ได้เข้าตรวจติดตามเรื่อง Biosafety & Biosecurity เพื่อเตรียมความพร้อมในการขอการรับรองห้องปฏิบัติการชีวโมเลกุลระดับ ๒ (BSL ๒)

วันพฤหัสบดีที่ ๒ พฤศจิกายน ๒๕๖๐ ศูนย์วิจัยและพัฒนาการสัตวแพทย์ภาคเหนือตอนล่าง ได้จัดฝึกอบรมแก่เจ้าหน้าที่ศูนย์ฯ เรื่อง การใช้และการตรวจสอบ Biosafety Equipment (BSC, PPE) โดยคณะทำงาน Biosafety and Biosecurity





เมื่อวันที่ ๑๓ - ๑๔ พฤศจิกายน ๒๕๖๐ ศูนย์วิจัยและพัฒนาการสัตวแพทย์ภาคเหนือตอนล่าง ได้รับการตรวจติดตาม เรื่อง Biosafety & Biosecurity จาก Mahidol Oxford Tropical Medicine Research Unit : MORU (หน่วยวิจัยโรคมะเร็งเขตร้อนออกฟอร์ด) เพื่อเตรียมความพร้อมในการรับรองห้องปฏิบัติการชีววิทยาระดับ ๒ (BSL ๒)





เมื่อวันที่ ๑๗ - ๑๙ กรกฎาคม ๒๕๖๑ ทีม MORU เข้าตรวจประเมินห้องปฏิบัติการไวรัสวิทยา ห้องปฏิบัติการภูมิคุ้มกันวิทยา ห้องปฏิบัติการแบคทีเรียและเชื้อรา และห้องปฏิบัติการชีวโมเลกุล ของศูนย์วิจัย และพัฒนาการสัตวแพทย์ภาคเหนือตอนล่าง เพื่อขอรับรองเป็นห้องปฏิบัติการความปลอดภัยทางชีวภาพระดับ ๒ และฝึกอบรมเรื่อง Risk Assessment ให้แก่บุคลากรของศูนย์ฯ จำนวนทั้งสิ้น ๖๖ คน ณ ห้องประชุม ๑ ศูนย์วิจัย และพัฒนาการสัตวแพทย์ภาคเหนือตอนล่าง พิษณุโลก





การจัดการความรู้ (KM)

ศูนย์วิจัยและพัฒนาการสัตวแพทย์ภาคเหนือตอนล่าง

ศูนย์วิจัยและพัฒนาการสัตวแพทย์ภาคเหนือตอนล่างได้เริ่มศึกษาเรื่องการจัดการความรู้ (Knowledge Management : KM) มาตั้งแต่ปี ๒๕๔๙ โดยได้เชิญวิทยากรมาบรรยายให้ความรู้แก่บุคลากรในองค์กรและได้ไปศึกษาดูงานจากหน่วยงานที่ได้รับรางวัลด้านการจัดการความรู้ต่อมาทางสถาบันสุขภาพสัตว์แห่งชาติได้จัดอบรมให้กับบุคลากรทุกหน่วยงานในสังกัดจากนั้นจึงได้เริ่มกิจกรรมการจัดการความรู้อย่างจริงจังตามนโยบายของสถาบันสุขภาพสัตว์แห่งชาติโดยได้เริ่มนำหลักการมาใช้ในกิจกรรมต่างๆที่บุคลากรมีความสนใจร่วมกันเมื่อบุคลากรมีความเข้าใจในหลักการของ KM แล้วจึงเริ่มนำหลักการมาปรับเปลี่ยนใช้กับงานวิชาการที่รับผิดชอบโดยนำหลักการทำ KM ๗ขั้นตอนมาประยุกต์ใช้ให้เหมาะสมกับการปฏิบัติงานซึ่งพบว่าเป็นการนำไปใช้แก้ปัญหาที่เกิดขึ้นจากการปฏิบัติงานเป็นส่วนใหญ่ต่อมาจึงมีการพัฒนาต่อยอดการจัดการความรู้ (KM) มาเป็น Routine to Research (R๒R) และนวัตกรรม (Innovation) โดย ศวพ.ภาคเหนือตอนล่างได้ส่งผลงาน KM แข่งนวัตกรรมเข้าร่วมในงานประชุม

สัมมนาวิชาการการจัดการความรู้ (Knowledge management) ของสถาบันสุขภาพสัตว์แห่งชาติ เป็นประจำทุกปี ในปี ๒๕๖๑ ศูนย์วิจัยและพัฒนาการสัตวแพทย์ภาคเหนือตอนบน จ.ลำปาง เป็นเจ้าภาพในการจัดงานประชุมและนำเสนอผลงานการจัดการความรู้ (Knowledge management) ประจำปี ๒๕๖๑ “การจัดการความรู้ในยุค THAILAND ๔.๐” เมื่อวันที่ ๗ - ๙ สิงหาคม ๒๕๖๑ ณ สถาบันคชบาลแห่งชาติ ในพระอุปถัมภ์ฯ (ศูนย์อนุรักษ์ช้างไทย) จังหวัดลำปาง ซึ่ง ศวพ.ภาคเหนือตอนล่าง ได้ส่งผลงานเรื่อง “Temp Alarm” ของ นายชัยณรงค์ กุลนิม เข้าร่วมแสดงในงาน และผลงานเรื่องนี้ได้รับรางวัลทั้งสองรางวัล คือ รางวัลชนะเลิศและรางวัล popular vote





สถานที่ทำงานที่น่าอยู่ทำงาน (Healthy workplace)

ระหว่างวันที่ ๑๖ กันยายน ๒๕๖๐ - ๑๕ กันยายน ๒๕๖๑

๑. กิจกรรมด้านความสะอาด

- Big cleaning day ๑/๒๕๖๑
- คณะกรรมการตรวจพื้นที่ ๕ส
- Big cleaning day ๒/๒๕๖๑



๒. กิจกรรมด้านความปลอดภัย

- อบรมการใช้อุปกรณ์ป้องกันส่วนบุคคล (PPE)
- อบรมการดับเพลิงขั้นต้นและอพยพหนีไฟ
- อบรมการปฐมพยาบาลเบื้องต้น



๓. กิจกรรมด้านสิ่งแวดล้อมดี

- คัดแยกขยะ
- ปลูกรั้วรวงผึ้ง



๔. กิจกรรมด้านมีชีวิตชีวา

- อบรมการสร้างเสริมสุขภาพ
- กีฬาวินพุด
- ตัวแทนกระทรวงเกษตรฯ เข้าร่วมแข่งขันกีฬาในวันกีฬาแห่งชาติ
- กีฬาฮาเฮ สานสัมพันธ์
- จัดงานเลี้ยงส่งท้ายปีเก่าต้อนรับปีใหม่ ๒๕๖๑
- ทำบุญในวันครบรอบวันก่อตั้งศูนย์ฯ
- มอบสิ่งของให้สถานสงเคราะห์อำเภอวังทอง
- ตักบาตรเทโวโรหณะเนื่องในวันเข้าพรรษา
- บำเพ็ญพระราชกุศลครบ ๑ ปี การเสด็จสวรรคตของในหลวงรัชกาลที่ ๙
- ถวายดอกไม้จันทน์งานพระราชพิธี ถวายพระเพลิงพระบรมศพในหลวงรัชกาลที่ ๙
- จัดทัศนศึกษาชมพระเมรุมาศ
- ทำบุญวันขึ้นปีใหม่ ๒๕๖๑
- รดน้ำดำหัวท่านปศุสัตว์เขต ๖ และผอ.ศูนย์ฯ
- ตรวจสอบสุขภาพบุคลากร





โครงการสัตวแพทย์พระราชทานฯ

เมื่อวันที่ ๒๔ - ๒๕ มกราคม ๒๕๖๑ ศูนย์วิจัยและพัฒนาการสัตวแพทย์ภาคเหนือตอนล่าง ได้เข้าร่วมโครงการสัตวแพทย์พระราชทาน ในพระราชดำริ สมเด็จพระนางเจ้าสิริกิติ์ พระบรมราชินีนาถ ในรัชกาลที่ ๙ ณ อำเภอสวรรคโลก จังหวัดสุโขทัย ได้ร่วมออกบูธนิทรรศการ และปฏิบัติงานตรวจชันสูตรโรคเบื้องต้นแก่เกษตรกรที่ส่งตัวอย่างมาให้





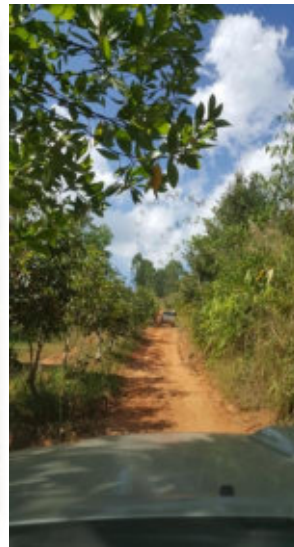
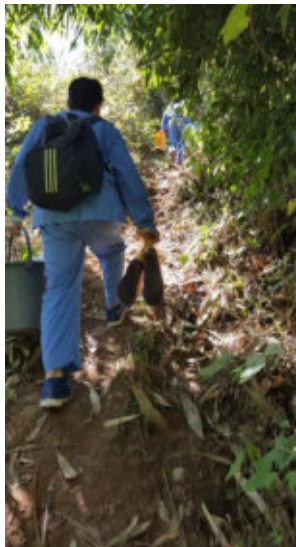
เมื่อวันที่ ๒๗ - ๒๙ มีนาคม ๒๕๖๑ ศูนย์วิจัยและพัฒนาการสัตวแพทย์ภาคเหนือตอนล่าง ได้เข้าร่วมโครงการสัตวแพทย์พระราชทาน ในพระราชดำริ สมเด็จพระนางเจ้าสิริกิติ์ พระบรมราชินีนาถ ในรัชกาลที่ ๙ ณ อำเภอพรานกระต่าย จังหวัดกำแพงเพชร ได้ร่วมออกบูทนิทรรศการ และปฏิบัติงานตรวจชันสูตรโรคเบื้องต้นแก่เกษตรกรที่ส่งตัวอย่างมาให้





การบูรณาการร่วมกับหน่วยงานกรมปศุสัตว์และหน่วยงานอื่นๆ

เมื่อวันที่ ๓๑ มกราคม ๒๕๖๑ เจ้าหน้าที่ของศูนย์วิจัยและพัฒนาการสัตวแพทย์ภาคเหนือตอนล่าง เข้าร่วมสอบสวนโรคที่บ้านน้ำจวง อำเภอชาติตระการ จังหวัดพิษณุโลก





เมื่อวันที่ ๒๙ มีนาคม ๒๕๖๑ ผู้อำนวยการศูนย์วิจัยและพัฒนาการสัตวแพทย์ภาคเหนือตอนล่าง เข้าร่วมประชุมติดตามและสอบสวนสถานการณ์โรคระบาดจากสัตว์สู่คน โดยมีผู้อำนวยการโรงพยาบาลสมเด็จพระยุพราชหล่มเก่า เป็นประธานในการประชุมฯ ณ ห้องประชุมโรงพยาบาลสมเด็จพระยุพราชหล่มเก่า อำเภอหล่มเก่า จังหวัดเพชรบูรณ์



เมื่อวันที่ ๒๔ เมษายน ๒๕๖๑ ผู้อำนวยการศูนย์วิจัยและพัฒนาการสัตวแพทย์ภาคเหนือตอนล่าง และคณะ เข้าร่วมพิธีปล่อยขบวนเจ้าหน้าที่ปฏิบัติงานวันถ่ายทอดเทคโนโลยีโคนม (dairy field day) และเข้าตรวจเยี่ยมฟาร์มโคนมในพื้นที่ อำเภอกีรีมาศ จังหวัดสุโขทัย โดยวันถ่ายทอดเทคโนโลยีโคนม (dairy field day) มีการปฏิบัติงานใน ๓ พื้นที่ ดังนี้

วันที่ ๒๔-๒๖ เมษายน ๒๕๖๑ ฟาร์มโคนมในพื้นที่จังหวัดสุโขทัย

วันที่ ๒๑-๒๒ พฤษภาคม ๒๕๖๑ ฟาร์มโคนมในพื้นที่จังหวัดนครสวรรค์

วันที่ ๒๓-๒๔ พฤษภาคม ๒๕๖๑ ฟาร์มโคนมในพื้นที่จังหวัดเพชรบูรณ์





เมื่อวันที่ ๒๗ เมษายน ๒๕๖๑ ผู้อำนวยการศูนย์วิจัยและพัฒนาการสัตวแพทย์ภาคเหนือตอนล่าง ได้เข้าร่วมประชุมสัมมนาวิชาการ เรื่องสานความร่วมมือสัตวแพทย์ในการควบคุมป้องกันโรคพิษสุนัขบ้า ณ ห้องประชุมสำนักงานสัตวแพทย์สภา ตำบลบางไผ่ อำเภอเมือง จังหวัดนนทบุรี ในประเด็นเรื่อง มาตรการด้านการป้องกันโรคพิษสุนัขบ้า



เมื่อวันที่ ๓๐ เมษายน ๒๕๖๑ เวลา ๙.๓๐ น. ผู้อำนวยการศูนย์วิจัยและพัฒนาการสัตวแพทย์ภาคเหนือตอนล่าง เข้าร่วมประชุม เพื่อซักซ้อมและเตรียมความพร้อมรับการระบาดของโรคสัตว์ปีก ครั้งที่ ๑ ปีงบประมาณ ๒๕๖๑ ณ ห้องประชุมสำนักงานปศุสัตว์เขต ๖ จังหวัดพิษณุโลก โดยมี นายจิระศักดิ์ พิพัฒน์พงศ์โสภณ รองอธิบดีกรมปศุสัตว์ เป็นประธานในการประชุม



เมื่อวันที่ ๓๐ เมษายน ๒๕๖๑ เวลา ๑๕.๓๐ น. ผู้อำนวยการศูนย์วิจัยและพัฒนาการสัตวแพทย์ภาคเหนือ เข้าร่วมกิจกรรม ชาญโมเดล ในพื้นที่อำเภอชาณุวรลักษบุรี จังหวัดกำแพงเพชร โดยมีนายจิระศักดิ์ พิพัฒน์พงศ์โสภณ รองอธิบดีกรมปศุสัตว์ เป็นประธานในพิธีเปิดกิจกรรม เพื่อเตรียมความพร้อมรับมือการระบาดของโรคสัตว์ปีก ในพื้นที่ปศุสัตว์เขต ๖ และมีกิจกรรม สนับสนุนปัจจัยการผลิต อบรมให้ความรู้ การทำฟาร์มสาธิต แก่เกษตรกรผู้เลี้ยงสัตว์ปีก



เมื่อวันที่ ๒๑ พฤษภาคม ๒๕๖๑ ผู้อำนวยการศูนย์วิจัยและพัฒนาการสัตวแพทย์ภาคเหนือตอนล่างและคณะ ได้ปฏิบัติภารกิจในกิจกรรมสำรวจโรคในสัตว์เคลื่อนย้ายระหว่างชายแดนและให้คำแนะนำเบื้องต้นแก่เจ้าหน้าที่ ในการจัดการด้านตัวอย่างสำหรับตรวจทางห้องปฏิบัติการ พร้อมกันนี้ได้เข้าเยี่ยมชมและให้คำแนะนำการจัดตั้งห้องปฏิบัติการและเทคนิคการตรวจสอบทางห้องปฏิบัติการของด่านกักกันสัตว์ อ.แม่สอด จ.ตาก



ระหว่างวันที่ ๒๑ - ๒๔ พฤษภาคม ๒๕๖๑ ศูนย์วิจัยและพัฒนาการสัตวแพทย์ภาคเหนือตอนล่าง ได้เข้าร่วมปฏิบัติงานวันถ่ายทอดเทคโนโลยีโคนม (Dairy field day) ที่ จังหวัดนครสวรรค์ และจังหวัดเพชรบูรณ์ โดยมีวิทยากรจากศูนย์ฯ ให้ความรู้ในเรื่อง "การแก้ไขปัญหาโรคเต้านมอักเสบ" และ "การตรวจพยาธิในเลือดและทางเดินอาหาร" และร่วมออกหน่วยปฏิบัติการตรวจรักษาโคนมในพื้นที่



วันที่ ๒๖ กรกฎาคม ๒๕๖๑ ผู้อำนวยการศูนย์วิจัยและพัฒนาการสัตวแพทย์ภาคเหนือตอนล่าง พร้อมด้วยเจ้าหน้าที่ของศูนย์ฯ ได้เข้าร่วมกิจกรรมผ่าตัดทำหมันสัตว์เลี้ยงที่มาเข้ารับบริการได้เข้าร่วมในพิธีเปิดโครงการป้องกันกำจัดโรคพิษสุนัขบ้าเฉลิมพระเกียรติ สมเด็จพระเจ้าอยู่หัวมหาวชิราลงกรณ บดินทรเทพยวรางกูร ประจำปี ๒๕๖๑ ณ องค์การบริหารส่วนตำบลสมอแข จังหวัดพิษณุโลก



เมื่อวันที่ ๒๖ กรกฎาคม ๒๕๖๑ ผู้อำนวยการศูนย์วิจัยและพัฒนาการสัตวแพทย์ภาคเหนือตอนล่าง เข้าร่วมโครงการฝึกอบรมผู้ประกอบการฟาร์มเลี้ยงสัตว์ไทย ให้ก้าวไกลอย่างมั่นคง หลักสูตร "การจัดการสิ่งแวดล้อมภายในฟาร์มปศุสัตว์ การทำระบบบำบัดน้ำเสียและการนำของเสียที่เกิดขึ้นจากฟาร์มไปใช้ประโยชน์ เพื่อลดปัญหาสิ่งแวดล้อม" ประจำปี ๒๕๖๑ ให้แก่ ผู้ประกอบการฟาร์มเลี้ยงสัตว์ฯ ๙ จังหวัด ในพื้นที่สำนักงานปศุสัตว์เขต ๖ จำนวน ๑๐๐ ราย



เมื่อวันที่ ๓ - ๔ กันยายน ๒๕๖๑ เจ้าหน้าที่ของศูนย์วิจัยและพัฒนาการสัตวแพทย์ภาคเหนือตอนล่าง ได้ร่วมกับทีมปศุสัตว์จังหวัดตาก ลงพื้นที่ ตำบลโป่งแดง อำเภอเมือง จังหวัดตาก เพื่อร่วมสอบสวนโรคและเก็บตัวอย่างส่งตรวจทางห้องปฏิบัติการ



เมื่อวันที่ ๙ - ๑๑ กันยายน ๒๕๖๑ ผู้อำนวยการศูนย์วิจัยและพัฒนาการสัตวแพทย์ภาคเหนือตอนล่าง เข้าร่วมประชุมขับเคลื่อนสรุปผลสำเร็จการดำเนินงานกรมปศุสัตว์ ปีงบประมาณ พ.ศ. ๒๕๖๑ และชี้แจงแผนการดำเนินงานปีงบประมาณ พ.ศ. ๒๕๖๒ ณ โรงแรมสตาร์ คอนเวนชัน จังหวัดระยอง



เมื่อวันที่ ๑๗ กันยายน ๒๕๖๑ เวลา ๑๔.๐๐ น. ผู้อำนวยการศูนย์วิจัยและพัฒนาการสัตวแพทย์ภาคเหนือตอนล่าง เข้าร่วมประชุมเครือข่ายห้องปฏิบัติการเพื่อการเฝ้าระวังโรคคอหิวต้อแอฟริกาในสุกร (African Swine Fever: ASF) เพื่อสร้างเครือข่ายทางห้องปฏิบัติการ หาแนวทางและกำหนดมาตรการ ในการตรวจวิเคราะห์ เพื่อให้สอดคล้องเป็นมาตรฐานเดียวกัน เพื่อการทำงานที่มีประสิทธิภาพ เน้น "รู้เร็ว ควบคุมโรคได้เร็ว" ณ ห้องประชุม ๑ ตึกอำนวยการ กรมปศุสัตว์ โดยมีนายสัตวแพทย์สรวิศ ธานีโต อธิบดีกรมปศุสัตว์ เป็นประธานการประชุมในครั้งนี้





ภาพกิจกรรม ศวพ. ภาคเหนือตอนล่าง

งานรัฐพิธี

เมื่อวันที่ ๑๐ ตุลาคม ๒๕๖๐ ศูนย์วิจัยและพัฒนาการสัตวแพทย์ภาคเหนือตอนล่าง ได้เข้าร่วมพิธีบวงสรวงพระเมรุมาศจำลอง ที่จะใช้ในพิธีวางดอกไม้จันทน์ งานพระราชพิธีถวายพระเพลิงพระบรมศพ พระบาทสมเด็จพระปรมินทรมหาภูมิพลอดุลยเดช ที่บริเวณลานทรงพล ภายในค่ายสมเด็จพระเอกาทศรถ อำเภอเมือง จังหวัดพิษณุโลก



เมื่อวันที่ ๑๓ ตุลาคม ๒๕๖๐ ศูนย์วิจัยและพัฒนาการสัตวแพทย์ภาคเหนือตอนล่าง ได้เข้าร่วมพิธีบำเพ็ญกุศลครบ ๑ ปี การเสด็จสวรรคตของในหลวงรัชกาลที่ ๙ ณ วัดพระศรีรัตนมหาธาตุวรมหาวิหาร (วัดใหญ่)



เมื่อวันที่ ๒๖ ตุลาคม ๒๕๖๐ ศูนย์วิจัยและพัฒนาการสัตวแพทย์ภาคเหนือตอนล่าง ได้เข้าร่วมพิธีวางดอกไม้จันทน์ ในงานพระราชพิธีถวายพระเพลิงพระบรมศพ พระบาทสมเด็จพระปรมินทรมหาภูมิพลอดุลยเดช ที่พระเมรุมาศจำลอง บริเวณลานทรงพล ค่ายสมเด็จพระเอกาทศรถ อำเภอเมือง จังหวัดพิษณุโลก เพื่อน้อมส่งเสด็จสู่สวรรคาลัย





เมื่อวันที่ ๙ มกราคม ๒๕๖๑ นางสุดาวง ยุทธวงศ์ และนางนงลักษณ์ แสงแก้ว เข้าร่วมพิธีสูตรถอนพระเมรุมาศจำลอง และพิธีบวงสรวงสิ่งศักดิ์สิทธิ์เทวดา เพื่อรื้อถอนพระเมรุมาศจำลองและอัญเชิญพระนพปฎลสุวรรณฉัตร พระบรมฉายาลักษณ์พระบาทสมเด็จพระปรมินทรมหาภูมิพลอดุลยเดช และพานพุ่ม เพื่อนำไปประดิษฐานที่พิพิธภัณฑสถานภายในวัดพระศรีรัตนมหาธาตุวรมหาวิหาร โดยมีนายภักพงษ์ ทวีพัฒน์ ผู้ว่าราชการจังหวัดพิษณุโลกเป็นประธานในพิธีฯ ณ ลานทรงพลค่ายสมเด็จพระเอกาทศรถ กองทัพภาคที่ ๓





วันที่ ๑๒ สิงหาคม ๒๕๖๑ สัตวแพทย์หญิงอังคณา ชันทะบุตร ร่วมกิจกรรมเฉลิมพระเกียรติ สมเด็จพระนางเจ้าสิริกิติ์ พระบรมราชินีนาถ ในรัชกาลที่ ๙ เนื่องในโอกาส วันเฉลิมพระชนมพรรษา ๘๖ พรรษา ณ ศาลากลางจังหวัดพิษณุโลก



วันที่ ๗ มิถุนายน ๒๕๖๑ ผู้อำนวยการศูนย์วิจัยและพัฒนาการสัตวแพทย์ภาคเหนือตอนล่าง พร้อมด้วย สพญ. อังคณา ชันทะบุตร ร่วมเข้าเฝ้าฯ รับเสด็จสมเด็จพระเทพรัตนราชสุดาฯ สยามบรมราชกุมารี ณ โครงการ เลี้ยงแพะพระราชทาน พันธุ์แบล็กเบงกอล ค่ายสมเด็จพระเอกาทศรถ



กิจกรรมทำบุญ ศวพ. ภาคเหนือตอนล่าง

เมื่อวันที่ ๑๑ มกราคม ๒๕๖๑ ศูนย์วิจัยและพัฒนาการสัตวแพทย์ภาคเหนือตอนล่าง ได้จัดงานทำบุญเนื่องในวันขึ้นปีใหม่ และจัดกิจกรรมกีฬาฮาเฮ เพื่อสร้างสัมพันธ์ของบุคลากรในศูนย์ฯ และในตอนเย็นได้มีงานเลี้ยงส่งท้ายปีเก่าต้อนรับปีใหม่ และจับของขวัญแจกทุกคน เพื่อให้บุคลากรได้ผ่อนคลายความตึงเครียดจากการปฏิบัติงาน





เมื่อวันที่ ๖ ตุลาคม ๒๕๖๐ ศูนย์ฯ ได้ร่วมตักบาตรเทโวโรหณะ เนื่องในวันออกพรรษา ที่วัดพระพุทธรบาท
เขาสมอแคลง



เมื่อวันที่ ๑๙ กรกฎาคม ๒๕๖๑ ผู้อำนวยการศูนย์วิจัยและพัฒนาการสัตวแพทย์ภาคเหนือตอนล่าง พร้อมด้วยเจ้าหน้าที่ของศูนย์ฯ ร่วมเป็นเจ้าภาพทอดผ้าป่าสามัคคีมหากุศล เพื่อจัดหารายได้บูรณะหลวงพ่อพุทธ บุญประสิทธิ์คุณากร ณ ศูนย์วิจัยและบำรุงพันธุ์สัตว์พิษณุโลก อำเภอนครไทย จังหวัดพิษณุโลก



กิจกรรมพัฒนาศูนย์ฯ

เมื่อวันที่ ๑๗ พฤศจิกายน ๒๕๖๐ ศูนย์วิจัยและพัฒนาการสัตวแพทย์ภาคเหนือตอนล่าง ได้ร่วมกันปรับปรุงภูมิทัศน์ภายในศูนย์ฯ และเตรียมปลูกผักสวนครัว



เมื่อวันที่ ๔ ธันวาคม ๒๕๖๐ ศูนย์วิจัยและพัฒนาการสัตวแพทย์ภาคเหนือตอนล่าง ได้ทำกิจกรรม Big cleaning day ๑/๖๑ ซึ่งได้ทำความสะอาดโรงพัสดุ ลานกิจกรรม สโมสร และเก็บขยะรอบๆ ศูนย์ฯ



เมื่อวันที่ ๑๘ พฤษภาคม ๒๕๖๑ ศูนย์วิจัยและพัฒนาการสัตวแพทย์ภาคเหนือตอนล่าง ได้ร่วมกันพัฒนา ศูนย์ฯ โดยซ่อมผนัง ลวดกั้นก และทำความสะอาดโรงพัสดุ และชุดลอกทางระบายน้ำรอบๆ เต่าเผาซาก ทั้งนี้ ได้รับความร่วมมือจากเจ้าหน้าที่ศูนย์ฯ ทุกคนเป็นอย่างดี



กิจกรรมรดน้ำดำหัว

เมื่อวันที่ ๑๐ เมษายน ๒๕๖๑ ศูนย์วิจัยและพัฒนาการสัตวแพทย์ภาคเหนือตอนล่าง ได้จัดงานรดน้ำดำหัวผู้อำนวยการศูนย์ฯ และผู้อาวุโสของศูนย์ฯ พร้อมทั้งมีการพัฒนาศูนย์ฯ ด้วยการทำความสะอาดโรงพัสดุ และมีกิจกรรมนันทนาการเพื่อเสริมสร้างสามัคคี



เมื่อวันที่ ๒๐ เมษายน ๒๕๖๑ ศูนย์วิจัยและพัฒนาการสัตวแพทย์ภาคเหนือตอนล่าง นำโดยท่านผู้อำนวยการศูนย์ฯ ได้ไปร่วมงานรดน้ำดำหัวผู้บริหารสำนักงานปศุสัตว์เขต ๖ ณ บริเวณ ลานจอดรถ หลังอาคารสำนักงาน



กิจกรรมอื่นๆ

เมื่อวันที่ ๑๑ พฤศจิกายน ๒๕๖๐ ศูนย์วิจัยและพัฒนาการสัตวแพทย์ภาคเหนือตอนล่าง ได้เข้าชม นิทรรศการงานพระราชพิธีถวายพระเพลิงพระบรมศพพระบาทสมเด็จพระปรมินทรมหาภูมิพลอดุลยเดช บรมนาถบพิตร ณ มณฑลพิธีท้องสนามหลวง



เมื่อวันที่ ๖ ธันวาคม ๒๕๖๐ นายบรรจง จงรักษ์วัฒนา ผู้อำนวยการสถาบันสุขภาพสัตว์แห่งชาติ ได้มาตรวจเยี่ยมและมอบนโยบายแก่เจ้าหน้าที่ของศูนย์วิจัยและพัฒนาการสัตวแพทย์ภาคเหนือตอนล่าง





เมื่อวันที่ ๑๙ เมษายน ๒๕๖๑ ศูนย์วิจัยและพัฒนาการสัตวแพทย์ภาคเหนือตอนล่าง ได้เข้าร่วมโครงการปลูกป่า-ปล่อยปลา (๕ป) เพื่อเฉลิมพระเกียรติสมเด็จพระเทพรัตนราชสุดาฯ สยามบรมราชกุมารี เนื่องในวันคล้ายวันพระราชสมภพ วันที่ ๒ เมษายน ๒๕๖๑ ณ ศูนย์วิจัยและบำรุงพันธุ์สัตว์พิษณุโลก

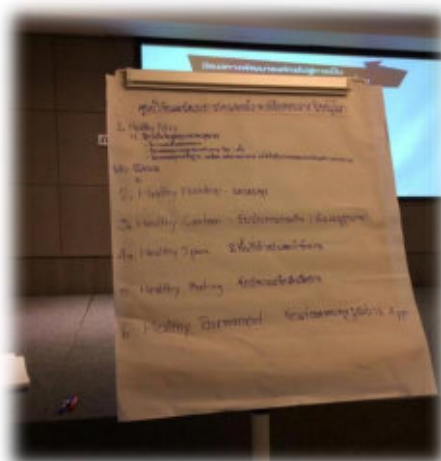


เมื่อวันที่ ๒๕ กรกฎาคม ๒๕๖๑ ศูนย์วิจัยและพัฒนาการสัตวแพทย์ภาคเหนือตอนล่าง นำโดยผู้อำนวยการศูนย์ฯ ได้จัดกิจกรรมร่วมลงนามถวายพระพรเนื่องในวันเฉลิมพระชนมพรรษาในหลวงรัชกาลที่ ๑๐ พร้อมจัดสมุดร่วมลงนามถวายพระพร พร้อมทั้งร่วมกันปลูกต้นไม้ถวายในศูนย์ฯ



กิจกรรมงานฝึกรวม

เมื่อวันที่ ๘ พฤศจิกายน ๒๕๖๐ ตัวแทนฝ่ายสุขภาพของศูนย์วิจัยและพัฒนาการสัตวแพทย์ภาคเหนือตอนล่าง ได้เข้าร่วมอบรมเชิงปฏิบัติการเรื่อง การพัฒนาต้นแบบการดูแลสุขภาพวัยทำงานในสถานประกอบการ ห้องประชุมอุทัยธานี ชั้น ๕ โรงแรมท็อปแลนด์ อำเภอเมือง จังหวัดพิษณุโลก ซึ่งจัดโดยโรงพยาบาลวังทอง อำเภอวังทอง จังหวัดพิษณุโลก



เมื่อวันที่ ๒๕ - ๒๖ ธันวาคม ๒๕๖๐ ศูนย์วิจัยและพัฒนาการสัตวแพทย์ภาคเหนือตอนล่าง จ.พิษณุโลก ได้เป็นวิทยากรภาคบรรยายและการฝึกปฏิบัติ ในโครงการสัมมนาเชิงปฏิบัติการ เรื่อง การทดสอบโรคเบื้องต้น และระบาดวิทยา ที่ห้องประชุม ๑ และห้องปฏิบัติการ ศูนย์วิจัยและพัฒนาการสัตวแพทย์ภาคเหนือตอนล่าง จ.พิษณุโลก ซึ่งจัดโดยสำนักงานปศุสัตว์เขต ๖



ศูนย์วิจัยและพัฒนาการสัตวแพทย์ภาคเหนือตอนล่าง ได้จัดการฝึกอบรมเชิงปฏิบัติการหลักสูตร “การดับเพลิงขั้นต้นและฝึกซ้อมอพยพหนีไฟ” วันพุธที่ ๑๓ มิถุนายน ๒๕๖๑ โดยคณะวิทยากรและทีม ERT จากศูนย์ป้องกันและบรรเทาสาธารณภัย เขต ๙ จังหวัดพิษณุโลก



กิจกรรมกีฬา

วันที่ ๑๘ ตุลาคม ๒๕๖๐ ศูนย์วิจัยและพัฒนาการสัตวแพทย์ภาคเหนือตอนล่าง ได้ร่วมกันเล่นกีฬาวันพุธ



เมื่อวันที่ ๑๖ ธันวาคม ๒๕๖๐ ศูนย์วิจัยและพัฒนาการสัตวแพทย์ภาคเหนือตอนล่าง ได้เข้าร่วมพิธีเปิดการแข่งขันกีฬาแห่งชาติ ประจำปี ๒๕๖๐ จ.พิษณุโลก โดยศูนย์ฯ ได้เป็นตัวแทนกระทรวงเกษตรฯ เข้าร่วมแข่งขันกีฬาฟุตบอลชาย ๗ คน



งานมุทิตาจิต

เมื่อวันที่ ๑๔ กันยายน ๒๕๖๑ ผู้อำนวยการศูนย์วิจัยและพัฒนาการสัตวแพทย์ภาคเหนือตอนล่าง พร้อมด้วยทั้งเจ้าหน้าที่ เข้าร่วมงาน "ร้อยความรัก ถักทอใจ สานสายใยมุทิตา" ซึ่งจัดโดยสำนักงานปศุสัตว์เขต ๖ ให้กับผู้เกษียณอายุราชการประจำปีงบประมาณ ๒๕๖๑ ณ โรงแรมวังจันทร์เวอร์วิว จังหวัดพิษณุโลก



ที่ปรึกษา

นายณฤพล พร้อมขุนทด
นายสัตวแพทย์เชี่ยวชาญ
ผู้อำนวยการศูนย์วิจัยและพัฒนาการสัตวแพทย์ภาคเหนือตอนล่าง

บรรณาธิการ

นางสาวอังคณา ชันทะบุตร
นางนงลักษณ์ แสงแก้ว

คณะทำงาน

นางสาวอังคณา ชันทะบุตร
นายธีรพงษ์ พรหมปัญญา
นายเสกสิทธิ์ สิงห์แจ่ม
นายสืบชาติ สัจจวาทีต
นางสาวปาริชาติ มัธยม
นายประสิทธิ์ วานิชสวัสดิ์วิชัย
นางสาวสุวรรณี ตันรัตน์วงศ์
นางนงลักษณ์ แสงแก้ว
นางสาวโยธกานต์ สิงห์วงศ์
นายชัยณรงค์ กุลฉิม
นางสาวเปี่ยมภัทรภริมย์ เพ็ญสุวรรณ
นายสิทธิธิธัญ คุ่มญาติ
นายณคณศร เณรบำรุง
นางสาวปพิชญา มากสัน
นางสาววิลาวรรณ บุตรกุล
นางสาวดารณี นาคโอภาส

ศูนย์วิจัยและพัฒนาการสัตวแพทย์ภาคเหนือตอนล่าง จังหวัดพิษณุโลก



วัฒนธรรมองค์กร

V	Value	มีคุณค่า
R	Relative	มีความสัมพันธ์
D	Diligence	มีความขยัน
S	Standard	มีมาตรฐาน
N	Neatness	มีความอ่อนนุ่มถ่อมตน