

รายงานประจำปี ๒๕๖๓



ศูนย์วิจัยและพัฒนาการสัตวแพทย์ ภาคเหนือตอนล่าง
Veterinary Research and Development Center (Lower Northern Region)



เลขที่ ๙ หมู่ ๑๕ ตำบลวังทอง อำเภอวังทอง จังหวัดพิษณุโลก ๖๕๑๓๐

โทร. ๐ ๕๕๓๑ ๓๑๓๘, ๐ ๕๕๓๑ ๓๑๓๙ โทรสาร ๐ ๕๕๓๑ ๓๑๓๗

E-mail: vrd_sn@dld.go.th, <http://vrd-sn.dld.go.th>

คำนำ

ศูนย์วิจัยและพัฒนาการสัตวแพทย์ภาคเหนือตอนล่าง จังหวัดพิษณุโลก จัดทำรายงานประจำปี ๒๕๖๓ เพื่อสรุปผลการดำเนินการตามแผนดำเนินการของแต่ละกลุ่มงาน ได้แก่ งานบริหารทั่วไป กลุ่มระบาดวิทยาและสารสนเทศ กลุ่มชันสูตรโรคสัตว์ และกลุ่มตรวจสอบคุณภาพสินค้าปศุสัตว์ ทั้งนี้เพื่อให้เกิดการพัฒนาคุณภาพขององค์กร ตามระบบมาตรฐาน ISO / IEC 17025: 2017 นอกจากนี้เพื่อเป็นการเผยแพร่งานวิจัย ผลงานวิชาการ การฝึกอบรมของบุคลากรและกิจกรรมขององค์กร เช่น กิจกรรม ๕ส สถานที่ทำงานน่าอยู่น่าทำงาน (Healthy workplace) การจัดการความรู้ (KM) งานบริการสังคม เช่น การให้บริการด้านฝึกงานแก่นักศึกษาจากมหาวิทยาลัยต่าง ๆ รวมถึงการบูรณาการร่วมกับหน่วยงานอื่น เช่น การจัดนิทรรศการ การออกสอบสวนโรคและเก็บตัวอย่างในพื้นที่ร่วมกับปศุสัตว์เขต ปศุสัตว์จังหวัด เพื่อนำไปสู่การแก้ไขปัญหาโรคในสัตว์ที่เกิดขึ้น

ศูนย์วิจัยและพัฒนาการสัตวแพทย์หวังเป็นอย่างยิ่งว่า ข้อมูลจากรายงานประจำปี ๒๕๖๓ ฉบับนี้จะเป็นประโยชน์ต่อท่านที่สนใจ และขอขอบคุณผู้ร่วมให้ข้อมูลทำให้การทำรายงานประจำปี ๒๕๖๓ สำเร็จลุล่วงด้วยดีมา ณ โอกาสนี้

คณะผู้จัดทำ

ธันวาคม ๒๕๖๓

สารบัญ

วิสัยทัศน์ – พันธกิจ	๑
วิสัยทัศน์ของศูนย์วิจัยและพัฒนาการสัตวแพทย์ภาคเหนือตอนล่าง	๑
พันธกิจของศูนย์วิจัยและพัฒนาการสัตวแพทย์ภาคเหนือตอนล่าง	๑
โครงสร้างองค์กร.....	๒
อัตรากำลัง	๓
งบประมาณ ปี ๒๕๖๓	๔
ผลการดำเนินการกลุ่มระดับชาติและสารสนเทศ.....	๕
ผลการดำเนินการกลุ่มชั้นสูตโรคส์ตว์.....	๗
ผลการปฏิบัติงานกลุ่มตรวจสอบคุณภาพสินค้าปศุสัตว์	๑๔
งานวิจัยและผลงานวิชาการ	๑๕
จุลสาร ปีงบประมาณ ๒๕๖๓.....	๑๕
โครงการสัตวแพทย์พระราชทานฯ	๑๗
วิทยากรเผยแพร่ความรู้ทางวิชาการ.....	๒๑
การฝึกอบรมของบุคลากร/ประชุม.....	๒๓
ระบบคุณภาพของศูนย์วิจัยและพัฒนาการสัตวแพทย์ภาคเหนือตอนล่าง	๒๔
การประเมินศักยภาพห้องปฏิบัติการโดยใช้เครื่องมือ FAO Laboratory Mapping Tool (LMT).....	๒๖
การจัดการความรู้ (KM) ศูนย์วิจัยและพัฒนาการสัตวแพทย์ภาคเหนือตอนล่าง	๒๘
นิทรรศการ.....	๒๙
การบูรณาการร่วมกับหน่วยงานกรมปศุสัตว์และหน่วยงานอื่นๆ.....	๓๒
ภาพกิจกรรม ศวพ. ภาคเหนือตอนล่าง	๓๕
สถานที่ทำงานน่าอยู่น่าทำงาน (Healthy workplace).....	๕๓
นักศึกษาฝึกงาน	๕๘
ศึกษาดูงานจากหน่วยงานภายนอก	๕๘

วิสัยทัศน์ – พันธกิจ

วิสัยทัศน์ของศูนย์วิจัยและพัฒนาการสัตวแพทย์ภาคเหนือตอนล่าง

ศูนย์วิจัยและพัฒนาการสัตวแพทย์ภาคเหนือตอนล่าง เป็นองค์กรวิชาชีพ มุ่งเน้นการศึกษาวิจัย

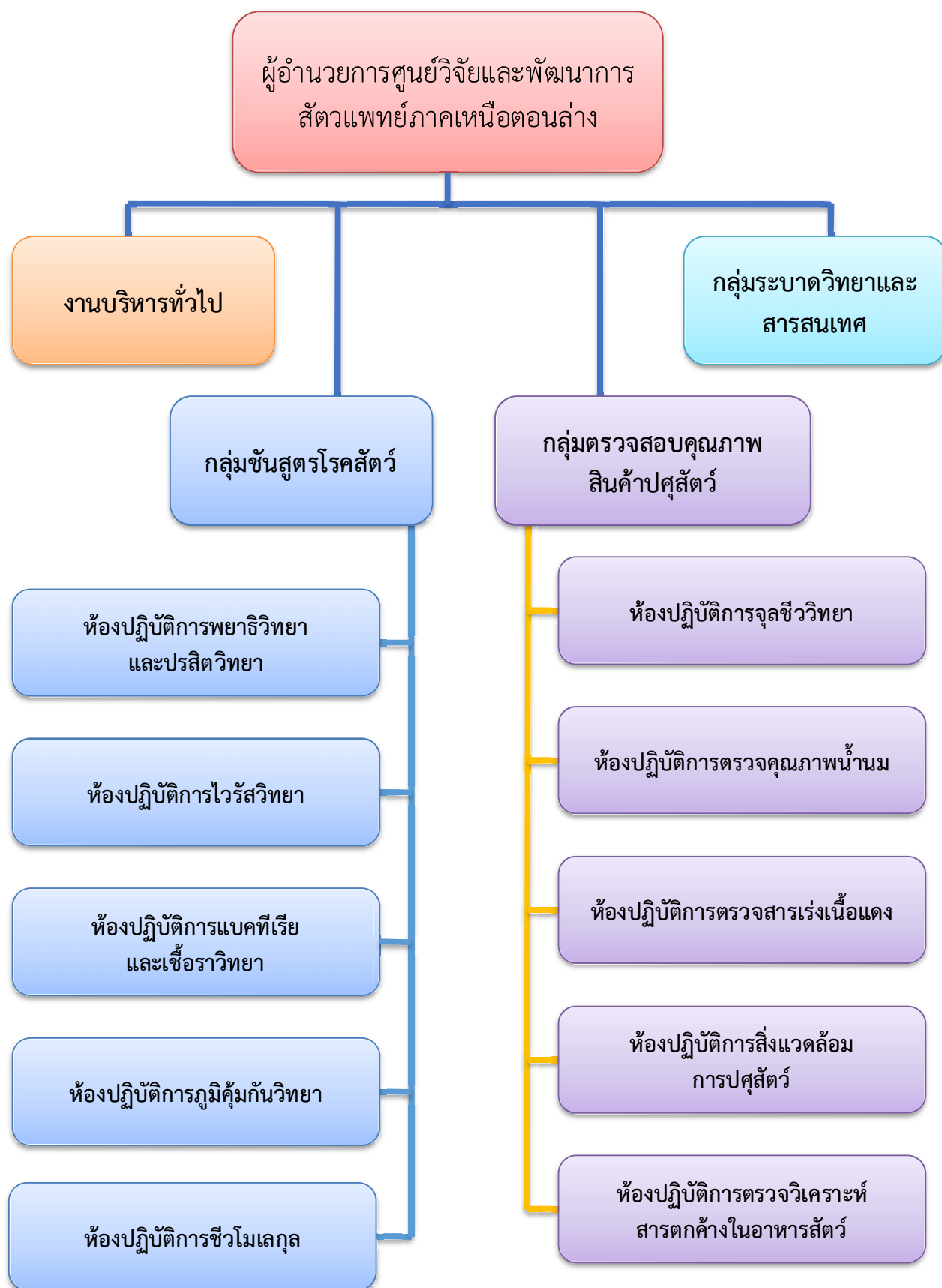
การบริการชั้นสูงโรคสัตว์ และตรวจสอบคุณภาพสินค้าปศุสัตว์

ด้วยมาตรฐานสากล และเป็นศูนย์กลางทางวิชาการในพื้นที่ภาคเหนือตอนล่าง

พันธกิจของศูนย์วิจัยและพัฒนาการสัตวแพทย์ภาคเหนือตอนล่าง

- ตรวจสอบวินิจฉัย วิเคราะห์ ทดสอบและชันสูตรโรคสัตว์ในพื้นที่ ที่รับผิดชอบ
- ตรวจสอบคุณภาพสินค้าปศุสัตว์และมาตรฐานสุขอนามัยสิ่งแวดล้อมในพื้นที่ที่รับผิดชอบ
- ศึกษา ค้นคว้า วิจัย เกี่ยวกับสุขภาพสัตว์ มาตรฐานสินค้าปศุสัตว์และสุขอนามัยสิ่งแวดล้อมด้านการปศุสัตว์
- สำรวจ เฝ้าระวัง สอบสวนภาวะโรคระบาด และติดตามผล เพื่อสนับสนุนการตรวจวินิจฉัย วิเคราะห์ ทดสอบและชันสูตรโรคสัตว์
- อบรมเผยแพร่วิชาการรวมถึงให้คำแนะนำและแก้ปัญหาสุขภาพสัตว์
- วิเคราะห์และรายงานภาวะโรคต่างๆ ในเขตพื้นที่ ที่รับผิดชอบ
- เป็นศูนย์ข้อมูลและเครือข่ายข้อมูลด้านสุขภาพสัตว์ประจำเขตภูมิภาค
- ปฏิบัติงานอื่น ตามที่ได้รับมอบหมายและงานตามนโยบายของรัฐ แก้ไขปัญหาในพื้นที่ที่รับผิดชอบ
- ปฏิบัติงานร่วมกับ หรือสนับสนุนการปฏิบัติงานของหน่วยงานอื่นที่เกี่ยวข้อง หรือที่ได้รับมอบหมาย

โครงสร้างองค์กร



อัตรากำลัง

กรอบ/อัตรากำลัง	ชื่อตำแหน่งในการบริหารงาน/สายงาน	จำนวน	
ข้าราชการ	ผอ. ศวพ. ภาคเหนือตอนล่าง	๑	
	นายสัตวแพทย์	๖	
	นักวิทยาศาสตร์การแพทย์	๗	
	เจ้าพนักงานธุรการ	๒	
ลูกจ้างประจำ	ช่างไฟฟ้า	๑	
พนักงานราชการ	นักวิทยาศาสตร์	๗	
	นักวิทยาศาสตร์การแพทย์	๑๔	
	นักวิชาการสัตวบาล	๒	
	นักจัดการงานทั่วไป	๒	
	นักวิชาการสิ่งแวดล้อม	๑	
	นายช่างเทคนิค	๑	
	เจ้าพนักงานสัตวบาล	๑	
	พนักงานผู้ช่วยสัตวบาล	๑	
	พนักงานผู้ช่วยปศุสัตว์	๑	
	เจ้าหน้าที่ห้องทดลอง	๓	
	พนักงานประจำห้องทดลอง	๑	
	พนักงานห้องปฏิบัติการ	๒	
	พนักงานจ้างเหมา	พนักงานทำความสะอาด	๓
		พนักงานรักษาความปลอดภัย	๓
คนสวน		๒	
ช่วยงานสัตวแพทย์		๒	
รวม		๖๓	

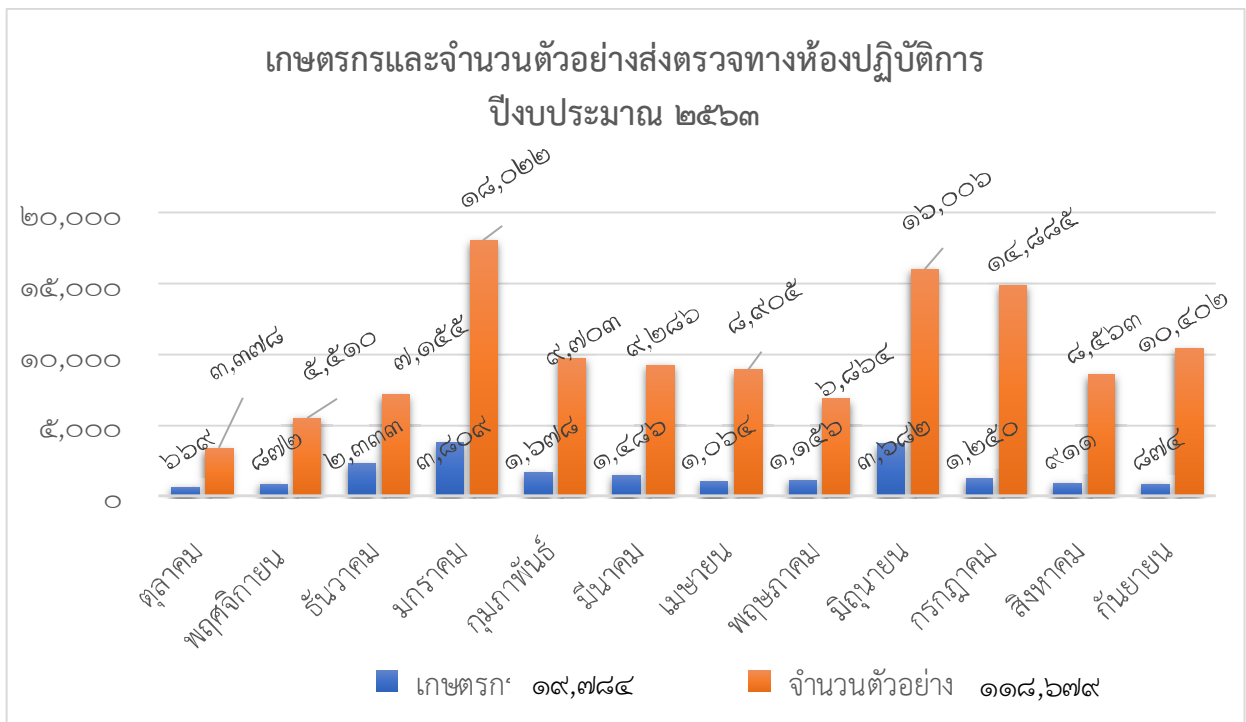
งบประมาณ ปี ๒๕๖๓

ประเภทงบรายจ่าย	งบประมาณ (บาท)
งบบุคลากร	๙,๓๔๖,๖๖๙.๐๐
งบดำเนินงาน (ค่าตอบแทนใช้สอยและวัสดุ)	๑๒,๔๑๙,๗๙๑.๐๐
งบลงทุน (ค่าครุภัณฑ์)	๒,๖๑๘,๔๐๐.๐๐
งบดำเนินงาน (ประกันสังคม)	๓๐๐,๔๑๑.๐๐
รวมทั้งสิ้น	๒๔,๖๘๕,๒๗๑.๐๐

ผลการดำเนินการกลุ่มระบาดวิทยาและสารสนเทศ

กลุ่มระบาดวิทยาและสารสนเทศ ศวพ. ภาคเหนือตอนล่าง ดำเนินการรับและจัดการตัวอย่างส่งตรวจกลุ่มชั้นสูตรโรคสัตว์ จากเกษตรกร ๑๙,๗๘๔ ราย จำนวน ๑๑๘,๖๗๗ ตัวอย่าง (ภาพที่ ๑) ส่งรายงานผลการตรวจทางห้องปฏิบัติการ โดยจัดทำบันทึกข้อความรายงานผลการตรวจทางห้องปฏิบัติการ จำนวน ๓,๑๓๖ ฉบับ และขออนุมัติรับตัวอย่างทางรถประจำทาง ๑๖๑ ครั้ง (ภาพที่ ๒) นอกจากนี้มีการปฏิบัติงานร่วมกับปศุสัตว์จังหวัด ปศุสัตว์เขต และหน่วยงานอื่นๆ ที่เกี่ยวข้อง และเขียนรายงานสถานการณ์โรคสัตว์ที่มีความสำคัญในพื้นที่ภาคเหนือตอนล่าง (ตารางที่ ๑) ซึ่งการปฏิบัติงานนอกสถานที่คิดเป็นร้อยละ ๒๖ ของวันทำการ ทั้งนี้จากสถานการณ์การระบาดของโรคติดเชื้อไวรัสโคโรนา ๒๐๑๙ (COVID- 19) ทำให้การปฏิบัติงานนอกสถานที่ลดลงตามรูปแบบการปฏิบัติตามวิถีชีวิตใหม่ (New normal)

ด้านการบริการลูกค้า ศวพ. ภาคเหนือตอนล่าง มีการประเมินความพึงพอใจของลูกค้าต่อการรับบริการ ด้านการชันสูตรโรคสัตว์และตรวจสอบคุณภาพสินค้าปศุสัตว์ เพื่อปรับปรุงคุณภาพและการบริการให้สอดคล้องกับความต้องการของลูกค้า โดยประเมินทุก ๖ เดือน ผลการประเมิน พบว่า ครั้งปีแรกมีผู้ตอบแบบสอบถาม ๒๑๑ ราย ลูกค้ามีความพึงพอใจอยู่ในระดับมากที่สุดคิดเป็นร้อยละ ๙๓.๖๐ และครั้งปีหลัง ๒๒๖ ราย ลูกค้ามีความพึงพอใจอยู่ในระดับมากที่สุดคิดเป็นร้อยละ ๙๐.๙๐ นอกจากนี้ผู้ตอบแบบสอบถามได้ระบุข้อคิดเห็นเพิ่มเติมว่า มีความพึงพอใจการปฏิบัติงานที่รวดเร็ว กระตือรือร้นและการให้คำแนะนำที่ชัดเจน เข้าใจง่ายของเจ้าหน้าที่ ซึ่ง ศวพ. ภาคเหนือตอนล่าง มีความมุ่งมั่นที่จะพัฒนาการบริการให้ดียิ่งขึ้น



ภาพที่ ๑ จำนวนเกษตรกร และจำนวนตัวอย่างส่งตรวจทางห้องปฏิบัติการ ปีงบประมาณ ๒๕๖๓



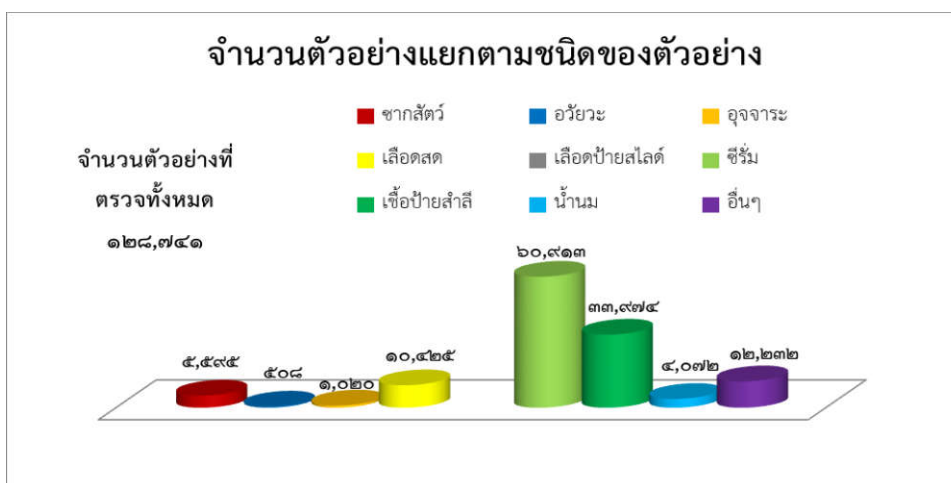
ภาพที่ ๒ จำนวนบันทึกข้อความรายงานผลการตรวจทางห้องปฏิบัติการ และการขออนุมัติรับส่งตัวอย่างทางรถประจำทาง ปีงบประมาณ ๒๕๖๓

ตารางที่ 1 ผลการดำเนินการกลุ่มระดับวิทยาและสารสนเทศ ปีงบประมาณ ๒๕๖๓

ลำดับ	กิจกรรม	ต.ค.	พ.ย.	ธ.ค.	ม.ค.	ก.พ.	มี.ค.	เม.ย.	พ.ค.	มิ.ย.	ก.ค.	ส.ค.	ก.ย.	รวม
1	ปฏิบัติงานนอกสถานที่/ ปฏิบัติงานร่วม ปศจ./ ปศข.	๓	๘	๓	๓	๕	๓			๔	๑๐	๓	๔	๔๖
2	ประชุม/ อบรม/ สัมมนา	๑	๓		๑	๒					๒	๒	๑	๑๒
3	วิทยากร				๑	๑	๒							๔
4	รายงานปฏิบัติงานร่วมกับ ปศจ./ ปศข	๑	๑	๑	๑	๑	๑							๖
5	รายงานการวิเคราะห์พิษสุนัขบ้า	๑	๑	๑	๑	๑	๑	๑	๑	๑	๑	๑	๑	๑๒
6	รายงาน ASF	๔	๔	๕	๔	๔	๕	๔	๔	๕	๔	๕	๔	๕๒
7	รายงาน สัตวโมเดลโครงการอันเนื่องมาจากพระราชดำริ	๑	๑	๑	๑	๑	๑			๑	๑	๑	๑	๑๐
8	รายงานชี้แจงเหตุการณ์ที่มีผลกระทบต่อกรมปศุสัตว์ (IO-DLD)									๑				๑
9	รายงาน อื่นๆ													๐

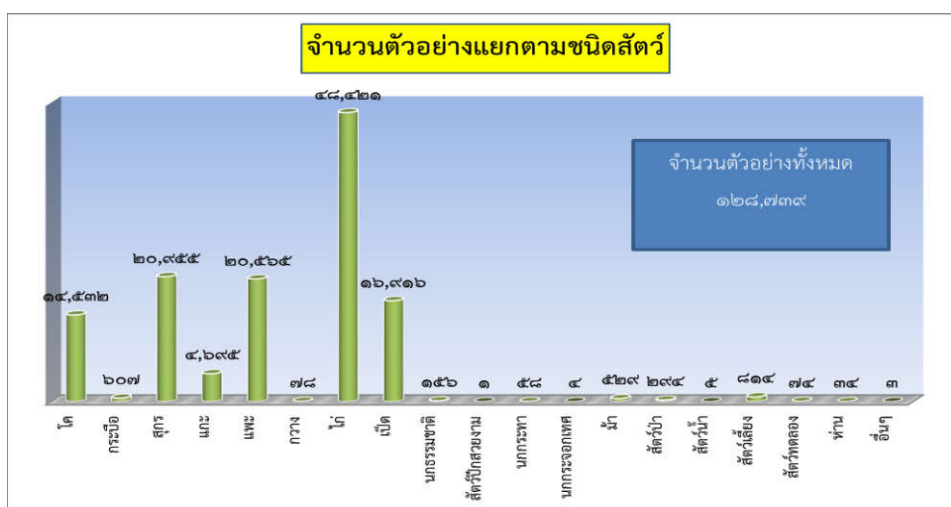
ผลการดำเนินการกลุ่มชั้นสูตรโรคสัตว์

ในปีงบประมาณ ๒๕๖๓ มีตัวอย่างที่ส่งตรวจเข้ามาในกลุ่มชั้นสูตรโรคสัตว์จำนวนทั้งสิ้น ๑๒๘,๗๔๑ ตัวอย่าง แบ่งเป็นตัวอย่างซีรัม ๖๐,๙๑๓ ตัวอย่าง เชื้อปายสำลี ๓๓,๙๗๔ ตัวอย่าง เลือดสด ๑๐,๔๒๕ ตัวอย่าง ซากสัตว์ ๕,๕๙๕ ตัวอย่าง น้ำนม ๔,๐๗๒ ตัวอย่าง อวัยวะสัตว์ ๕๐๘ ตัวอย่าง อุจจาระสัตว์ ๑,๐๒๐ ตัวอย่าง และตัวอย่างอื่นๆ ๑๒,๒๓๒ ตัวอย่าง ดังภาพที่ ๓



ภาพที่ ๓ จำนวนตัวอย่างทั้งหมดที่ส่งตรวจ ปีงบประมาณ ๒๕๖๓

จำนวนตัวอย่างเมื่อเปรียบเทียบตามชนิดสัตว์จะพบว่าเป็นตัวอย่างจากไก่มากที่สุด (ไก่เนื้อ ไก่ไข่ และไก่พื้นเมือง) ๔๘,๔๒๑ ตัวอย่าง รองลงมาคือแพะ ๒๐,๕๖๕ ตัวอย่าง สุกร ๒๐,๙๕๕ ตัวอย่าง เป็ด ๑๖,๙๑๖ ตัวอย่าง โคเนื้อและโคนม ๑๔,๕๓๒ ตัวอย่าง แกะ ๔,๖๙๕ ตัวอย่าง สัตว์เลี้ยง ๘๑๔ ตัวอย่าง กระบือ ๖๐๗ ตัวอย่าง ม้า ๕๒๙ ตัวอย่าง สัตว์ป่า ๒๙๔ ตัวอย่าง นกธรรมชาติ ๑๕๖ ตัวอย่าง กวาง ๗๘ ตัวอย่าง สัตว์ทดลอง ๗๔ ตัวอย่าง นกกระทา ๕๘ ตัวอย่าง ห่าน ๓๔ ตัวอย่าง นกกระจอกเทศ ๔ ตัวอย่าง สัตว์น้ำ ๕ ตัวอย่าง สัตว์ปีกสวยงาม ๑ ตัวอย่าง และอื่นๆ ๓ ตัวอย่าง (ภาพที่ ๔)



ภาพที่ ๔ จำนวนตัวอย่างแยกตามชนิดสัตว์ ปีงบประมาณ ๒๕๖๓

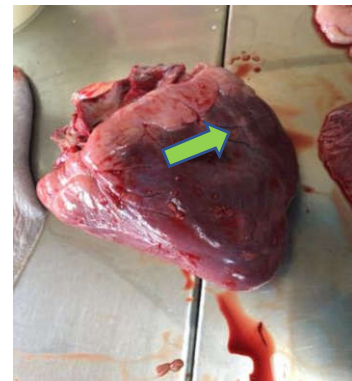
ตารางที่ ๒ ผลการดำเนินงานตามโครงการของกลุ่มงานชั้นสูตรโรคสัตว์ ปีงบประมาณ ๒๕๖๓

ลำดับ	กิจกรรม/โครงการ	ผู้รับผิดชอบ	เป้าหมาย	ผลการดำเนินงาน	% ผลการดำเนินงาน
๑	เฝ้าระวัง ป้องกัน ควบคุม บำบัดและชั้นสูตรโรคสัตว์	ชั้นสูตร	๒,๘๐๐	๙,๖๕๕	๓๔๕
๒	โครงการสร้างสถานภาพการปลอดโรคโลหิตจางติดเชื้อในม้า (EIA)	ชั้นสูตร	๓๕๐	๒๒๕	๖๔
๓	โครงการเฝ้าระวังเชิงรุกเพื่อรับรองท้องถิ่นปลอดโรคพิษสุนัขบ้า	ชั้นสูตร	๘๖๑	๘๔๗	๙๘
๔	โครงการควบคุม ป้องกันและแก้ไขปัญหาเชื้อดื้อยาในสัตว์	ชั้นสูตร	๑๔๐	๑๘๒	๑๓๐
๕	กิจกรรมการเฝ้าระวังโรควัวบ้า (BSE) ประจำปีงบประมาณ ๒๕๖๓	ชั้นสูตร	๑๘	๑๘	๑๐๐
๖	โครงการเปิดไหล่ทุ่ง เก็บตัวอย่างก่อนการเคลื่อนย้าย	ชั้นสูตร	๕๐๐	๖๗๒	๑๓๔
๗	โครงการเปิดไหล่ทุ่ง เก็บตัวอย่างระหว่างการเลี้ยง/ ขึ้นทะเบียน	ชั้นสูตร	๒,๕๐๐	๒,๓๔๐	๙๔
๘	โครงการเฝ้าระวังโรคใช้หัวตันกเชิงรุกแบบบูรณาการของประเทศไทย ครั้งที่ ๑/๒๕๖๓	ชั้นสูตร	๒๐,๐๐๐	๒๗,๔๗๙	๑๓๗
๙	โครงการเฝ้าระวังโรคใช้หัวตันกเชิงรุกแบบบูรณาการของประเทศไทย ครั้งที่ ๒/๒๕๖๓	ชั้นสูตร	๒๐,๐๐๐	๓,๖๒๒	๑๘
๑๐	โครงการเฝ้าระวังโรคใช้หัวตันกในไก่ไข่เชิงรุกแบบบูรณาการของประเทศไทย ครั้งที่ ๑/๒๕๖๓	ชั้นสูตร	๕๐๐	๔๗๘	๙๖
๑๑	โครงการเฝ้าระวังโรคใช้หัวตันกในไก่ไข่เชิงรุกแบบบูรณาการของประเทศไทย ครั้งที่ ๒/๒๕๖๓	ชั้นสูตร	๕๐๐	๔๑๙	๘๔
๑๒	โครงการเฝ้าระวังโรคใช้หัวตันกในไก่ไข่เชิงรุกแบบบูรณาการของประเทศไทย ครั้งที่ ๓/๒๕๖๓	ชั้นสูตร	๕๐๐	๘๓๔	๑๖๗
๑๓	โครงการเฝ้าระวังโรคใช้หัวตันกในไก่ไข่เชิงรุกแบบบูรณาการของประเทศไทย ครั้งที่ ๔/๒๕๖๓	ชั้นสูตร	๕๐๐	๘๐๘	๑๖๒
๑๔	การจัดการระบบการเลี้ยงสัตว์ปีกแบบ compartment (พื้นที่กันชน buffer zone)	ชั้นสูตร	๕๐๐	๗๖๐	๑๕๒
๑๕	การจัดการระบบการเลี้ยงสัตว์ปีกแบบ compartment (ฟาร์มปลอดโรค)	ชั้นสูตร	๔,๐๐๐	๓,๐๖๐	๗๗
๑๖	การจัดการระบบการเลี้ยงสัตว์ปีกแบบ compartment (อยู่ระหว่างการรับรองฟาร์มปลอดโรค)	ชั้นสูตร	๑๐๐	๘๐	๘๐
๑๗	การจัดระบบสถานที่เลี้ยงสัตว์ปีกพื้นเมือง หรือไก่ชน หรือสัตว์ปีกสวยงามที่มีระบบป้องกันโรค	ชั้นสูตร	๑๐,๐๐๐	๑๙,๓๔๗	๑๙๓
๑๘	กิจกรรมเฝ้าระวังโรคแซลมอนเนลลาในฟาร์มมาตรฐานสัตว์ปีกพันธุ์ สัตว์ปีกไข่และสัตว์ปีกเนื้อ	ชั้นสูตร	๒๘๘	๒๓๔	๘๑

ลำดับ	กิจกรรม/โครงการ	ผู้รับผิดชอบ	เป้าหมาย	ผลการดำเนินงาน	% ผลการดำเนินงาน
๑๙	ฟาร์มสัตว์ปีกที่ได้รับการรับรองมาตรฐานฟาร์ม (ฟาร์มสัตว์ปีกเนื้อ)	ชั้นสูง	๑๒,๐๐๐	๙,๗๓๓	๘๑
๒๐	ฟาร์มสัตว์ปีกที่ได้รับการรับรองมาตรฐานฟาร์ม (ฟาร์มสัตว์ปีกไข่และพ่อแม่พันธุ์)	ชั้นสูง	๒,๐๐๐	๑,๖๗๘	๘๔
๒๑	ฟาร์มสัตว์ปีกที่ไม่ได้รับการรับรองมาตรฐานฟาร์ม (ฟาร์มสัตว์ปีกเนื้อ)	ชั้นสูง	๑๐๐	๒๕๖	๒๕๖
๒๒	ฟาร์มสัตว์ปีกที่ไม่ได้รับการรับรองมาตรฐานฟาร์ม (ฟาร์มสัตว์ปีกไข่และพ่อแม่พันธุ์)	ชั้นสูง	๒๐	๑๒๔	๖๒๐
๒๓	กิจกรรมสำรวจและเฝ้าระวังโรคไข้หวัดนกในนกอพยพ	ชั้นสูง	๑๐๐	๑๔๖	๑๔๖
๒๔	กิจกรรมสำรวจระดับภูมิคุ้มกันโรคในไก่ภายหลังที่ได้รับวัคซีนป้องกันโรคนิวคาสเซิล รอบที่ ๑/๒๕๖๓	ชั้นสูง	๑,๖๑๕	๑,๙๑๐	๑๑๘
๒๕	กิจกรรมสำรวจระดับภูมิคุ้มกันโรคในไก่ภายหลังที่ได้รับวัคซีนป้องกันโรคนิวคาสเซิล รอบที่ ๒/๒๕๖๓	ชั้นสูง	๑,๖๑๐	๕,๙๓๒	๓๖๘
๒๖	โครงการต่ออายุฟาร์มปลอดโรคปากและเท้าเปื่อยในสุกร	ชั้นสูง	๑,๕๐๐	๔,๙๐๐	๓๒๗
๒๗	โครงการสร้างฟาร์มปลอดโรคปากและเท้าเปื่อยในสุกร	ชั้นสูง	๕๕๐	๑,๔๙๐	๒๗๑
๒๘	โครงการสร้างสถานภาพฟาร์มปลอดโรคปากและเท้าเปื่อยในโคเนื้อและกระบือ (LP ELISA, NSP)	ชั้นสูง	๑,๐๐๐	๒๐๙	๒๑
๒๙	กิจกรรมสำรวจความชุกโรค CAE และ PPR ในแพะแกะ	ชั้นสูง	๑,๕๐๐	๒๐๖	๑๔
๓๐	การดูแล และจัดการสุขภาพสัตว์ในหน่วยงาน กรมปศุสัตว์ และโครงการพระราชดำริ ตรวจโรค CAE ในแพะ และตรวจโรค MVV ในแกะ	ชั้นสูง	๑๐๐	๑๔๐	๑๔๐
๓๑	โครงการสำรวจความชุกโรคบรูเซลลาและทูเบอร์คูโลซิสในโคนมและกระบือ	ชั้นสูง	๒,๐๐๐	๖๖๔	๓๓
๓๒	กิจกรรมสำรวจความชุกโรคบรูเซลลาในแพะแกะ	ชั้นสูง	๒,๐๐๐	๓,๐๘๐	๑๕๔
๓๓	กิจกรรมตรวจรับรองสถานภาพฟาร์มปลอดโรคบรูเซลลาในแพะแกะ ปีงบประมาณ ๒๕๖๓	ชั้นสูง	๑๐๐๐๐	๑๒,๐๗๕	๑๒๑
๓๔	ตรวจสุขภาพประจำปี (โรคบรูเซลลา)	ชั้นสูง	๗๐๐๐	๗,๗๐๖	๑๑๐
๓๕	โครงการฟาร์มโคนมก่อสร้างอาชีพ	ชั้นสูง	๒๔๐	๒๔๐	๑๐๐
๓๖	เคลื่อนย้ายสัตว์ เพื่อตรวจโรคบรูเซลลา	ชั้นสูง	๕๐๐๐	๕,๘๑๑	๑๑๖
๓๗	โครงการสัตว์แพทย์พระราชทาน	ชั้นสูง	๖๐๐	๖๑๐	๑๐๒
๓๘	โครงการเฝ้าระวังโรค ASF	ชั้นสูง	๑๐๐๐	๖๖๕	๖๗
	รวม		๑๑๓,๙๙๒	๑๒๘,๖๓๕	๑๑๓

โรคสำคัญที่ตรวจพบในพื้นที่ปศุสัตว์เขต ๖ ในปีงบประมาณ ๒๕๖๓

โรคในสัตว์เคี้ยวเอื้อง ได้แก่ โคเนื้อ โคนม กระบือเนื้อ แพะ และแกะ โรคที่ตรวจพบในปีงบประมาณ ๒๕๖๓ ได้แก่ โรคพยาธิเม็ดเลือด Anaplasmosis, Theileriosis และ Trypanosomiasis ยังพบได้ในการเลี้ยงโคนมและโคเนื้อ ซึ่งในปีที่ผ่านมาตรวจพบในพื้นที่จังหวัดเพชรบูรณ์ สุโขทัย และพิษณุโลก ซึ่งมีการเลี้ยงโคเนื้อและโคนมหนาแน่น โรคไขขาดำ หรือ Blackleg ซึ่งเกิดจากเชื้อ *Clostridium chauvoei* ยังคงเป็นโรคที่พบในพื้นที่พบในอำเภอวังทอง จังหวัดพิษณุโลก โรค布鲁เซลลา (Brucellosis) พบในโคเนื้อและโคนมจังหวัดเพชรบูรณ์ กำแพงเพชร นครสวรรค์ และพิจิตร โรคปากและเท้าเปื่อย พบ Type O และไม่สามารถระบุ type ได้ โดย Type O พบในจังหวัดตากและสุโขทัย ชนิดที่ไม่สามารถระบุ Type พบในจังหวัดตาก อุตรดิตถ์ และอุทัยธานี (ภาพที่ ๕ และ ๖) และโรคเลปโตสไปรา (Leptospirosis) มีรายงานการเกิดโรค ๑ ครั้ง ที่จังหวัดเพชรบูรณ์



ภาพที่ ๕ ซากกระบือเนื้อที่มีอาการทางประสาท จากโรคปากและเท้าเปื่อย

ภาพที่ ๖ กล้ามเนื้อหัวใจตาย รอยโรคของโรคปากและเท้าเปื่อย

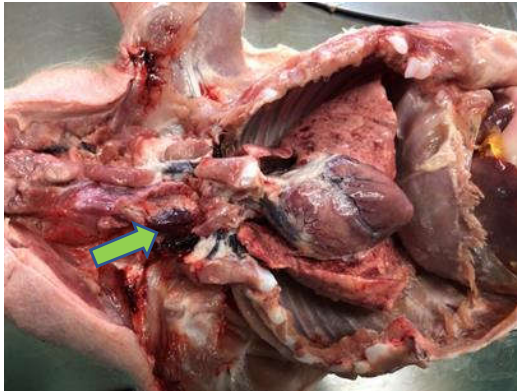
โรคในสัตว์เคี้ยวเอื้องขนาดเล็ก ได้แก่ แพะ แกะ โรคที่พบมากที่สุดยังคงเป็น โรค布鲁เซลลา (Brucellosis) พบในจังหวัดเพชรบูรณ์ พิจิตร นครสวรรค์ อุทัยธานี และ กำแพงเพชร โรคมงค่อเทียม (Meloidosis) พบในแพะเนื้อ จังหวัดพิษณุโลก (ภาพที่ ๗ และ ๘)



ภาพที่ ๗ ก้อนฝีหนองที่พบในปอดของแพะที่ติดเชื้อ *Burkholderia pseudomallei*

ภาพที่ ๘ ก้อนฝีหนองที่พบในปอดของแพะที่ติดเชื้อ *Burkholderia pseudomallei*

โรคสำคัญที่พบในสุกร ได้แก่ โรคอหิวาต์สุกร (Classical swine fever) พบที่จังหวัดตาก โรคพีอาร์อาร์เอส (Porcine reproductive and respiratory syndrome; PRRS) พบในจังหวัดกำแพงเพชร ตาก พิษณุโลก และ อุดรดิตถ์ (ภาพที่ ๙ และ ๑๐) โรคบวมน้ำ (Edema disease) และโรคสเตรปโทค็อกคัส (Streptococcosis) พบใน จังหวัดพิษณุโลก



ภาพที่ ๙ การอักเสบของต่อมน้ำเหลือง บริเวณข้างปอด ของสุกรที่ติดเชื้อไวรัส PRRS

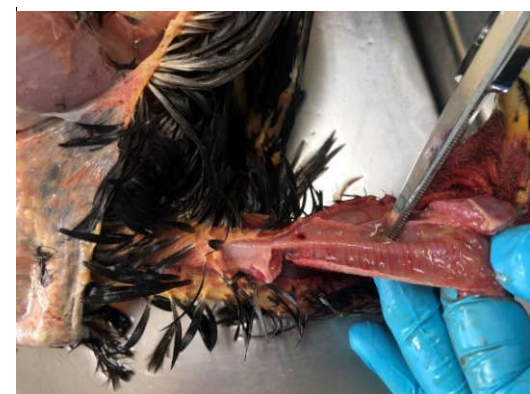


ภาพที่ ๑๐ การอักเสบปอดของสุกรแบบมีเลือดคั่ง จากติดเชื้อไวรัส PRRS

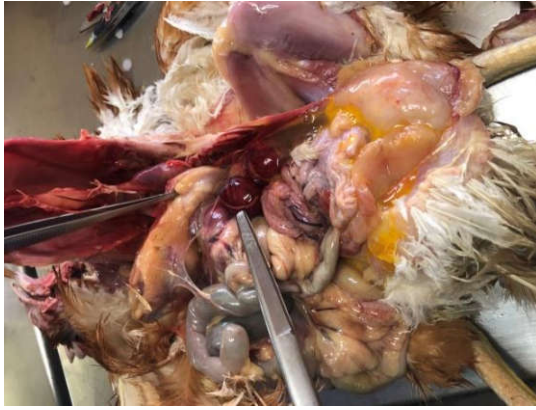
โรคที่พบในไก่เนื้อ ไก่ไข่ และไก่พื้นเมือง ในไก่เนื้อและไก่ไข่พบโรคแซลโมเนลลา (Salmonellosis) (ภาพที่ ๑๑, ๑๓ และ ๑๔) ในพื้นที่จังหวัดเพชรบูรณ์ โรคที่พบในไก่พื้นเมืองส่วนใหญ่เป็นโรคหลอดลมอักเสบติดเชื้อ ในสัตว์ปีก (Infectious bronchitis) (ภาพที่ ๑๒)



ภาพที่ ๑๑ ตับที่พบการอักเสบจากการติดเชื้อโรค แซลโมเนลลา (Salmonellosis)



ภาพที่ ๑๒ ตับที่พบการอักเสบจากการติดเชื้อไวรัส หลอดลมอักเสบติดเชื้อในสัตว์ปีก (Infectious bronchitis)



ภาพที่ ๑๓ ตับที่พบการอักเสบจากการติดเชื้อโรคแซลโมเนลลา (Salmonellosis)

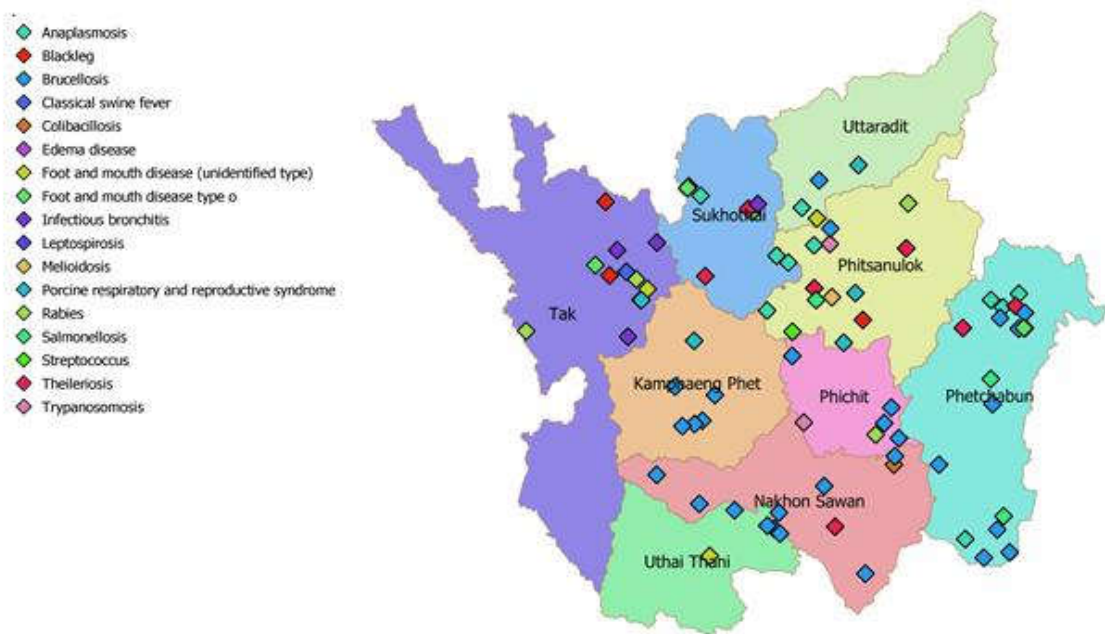


ภาพที่ ๑๔ จุดเนือตายที่ม้ามที่จากการติดเชื้อโรคแซลโมเนลลา (Salmonellosis)

ในสัตว์เลี้ยง เช่น สุนัขและแมว โรคพิษสุนัขบ้า ยังคงเป็นโรคที่พบในพื้นที่ ซึ่งในปีงบประมาณที่ผ่านมา มีรายงานการเกิดโรคในพื้นที่จำนวน ๔ ครั้ง ในจังหวัดพิษณุโลก พิจิตร และ ตาก

ตารางที่ ๓ สรุปโรคสำคัญที่ตรวจพบในพื้นที่ภาคเหนือตอนล่าง ปีงบประมาณ ๒๕๖๓

โรคที่ตรวจพบ	จังหวัด									รวม	% การพบโรค
	เพชรบูรณ์	กำแพงเพชร	ตาก	นครสวรรค์	พิจิตร	พิษณุโลก	สุโขทัย	อุตรดิตถ์	อุทัยธานี		
๑.Anaplasmosis	๔					๓	๓	๑		๑๑	๙.๓๒%
๒.Theileriosis	๒			๑		๒	๓			๘	๖.๗๘%
๓.Trypanosomiasis	๑				๑	๑				๓	๒.๕๕%
๔.Blackleg			๓			๑				๔	๓.๓๓%
๕.Brucellosis	๑๕	๕		๘	๕	๕	๖	๑	๒	๔๗	๓๙.๘๓%
๖.Classical swine fever			๑							๑	๐.๘๕%
๗.Colibacillosis				๑		๑				๒	๑.๖๙%
๘.Edema disease			๑							๑	๐.๘๕%
๙.FMD (Unidentified type)			๑					๑	๑	๓	๒.๕๕%
๑๐.FMD (type O)	๑		๑			๔	๔			๑๐	๘.๔๗%
๑๑.Leptospirosis	๑									๑	๐.๘๕%
๑๒. Melioidosis						๑				๑	๐.๘๕%
๑๓. PRRS		๑	๑				๒	๑		๕	๔.๒๕%
๑๔. Rabies			๒		๑	๑				๔	๓.๓๓%
๑๕.Salmonellosis	๓					๑				๔	๓.๓๓%
๑๖.Streptococcosis						๑				๑	๐.๘๕%
๑๗.Infectious bronchitis		๔	๕	๑			๑	๑		๑๒	๑๐.๑๗%
รวม	๒๗	๑๐	๑๕	๑๑	๗	๒๑	๑๙	๕	๓	๑๑๘	๑๐๐.๐๐%



ภาพที่ ๑๕ แผนที่จุดเกิดโรคในในพื้นที่ภาคเหนือตอนล่าง ปีงบประมาณ ๒๕๖๓

ผลการปฏิบัติงานกลุ่มตรวจสอบคุณภาพสินค้าปศุสัตว์

มีตัวอย่างส่งตรวจทั้งหมด ๑๐,๖๗๒ ตัวอย่าง ส่วนใหญ่เป็นการตรวจสอบคุณภาพน้ำนมดิบจากฟาร์มและศูนย์รวมนม และตัวอย่างปัสสาวะ เพื่อส่งตรวจโครงการแก้ไขปัญหาการใช้สารเร่งเนื้อแดงในสุกร ซึ่งผลการดำเนินการส่วนใหญ่ได้ตามเป้าหมายที่กำหนด (ตารางที่ ๔)

ตารางที่ ๔ ผลการดำเนินการของกลุ่มตรวจสอบคุณภาพสินค้าปศุสัตว์ ปีงบประมาณ ๒๕๖๓

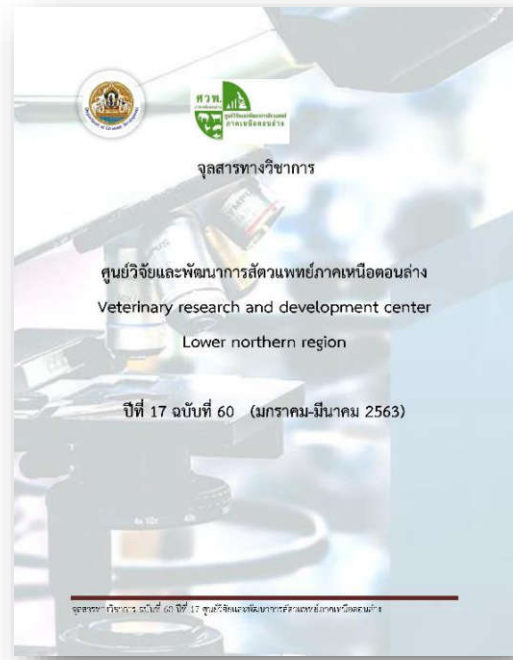
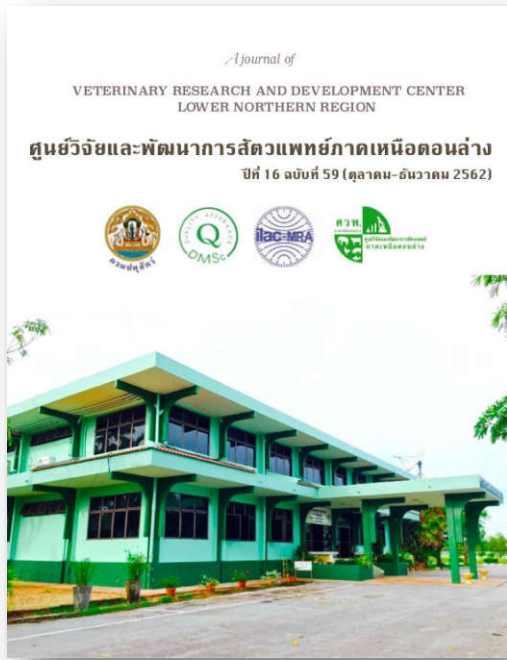
กิจกรรม	เป้าหมาย	จำนวนตัวอย่าง	ร้อยละ
เนื้อสัตว์ปลอดภัย ใส่ใจผู้บริโภค (ปศุสัตว์ OK)	๑๕๙	๑๕๙	๑๐๐.๐๐
ไข่สดปลอดภัย ใส่ใจผู้บริโภค (ไข่ OK)	๑๕๒	๑๕๓	๑๐๐.๖๖
แก้ไขปัญหาการใช้สารเร่งเนื้อแดง	๓,๕๗๐	๔,๖๖๐	๑๓๐.๕๓
ตรวจวิเคราะห์คุณภาพน้ำนมดิบ	๔,๐๐๐	๔,๒๐๕	๑๐๕.๑๓
ตรวจสอบรับรองมาตรฐานฟาร์ม	๕๑๐	๒๐๔	๔๐.๐๐
ควบคุมป้องกันและแก้ไขปัญหาเชื้อดื้อยาในสัตว์	๓๒๖	๓๒๔	๙๙.๓๙
ตรวจสอบและออกใบอนุญาตโรงฆ่าสัตว์ภายในประเทศ	๘๓๐	๘๒๘	๙๙.๗๖
โครงการ “ฟาร์มเลี้ยงไก่ไข่ปลอดภัยใช้ยาปฏิชีวนะในพื้นที่ภาคเหนือตอนบนและภาคเหนือตอนล่าง”	๓๖	๓๖	๑๐๐.๐๐
สิ่งแวดล้อม	๒๐	๒๐	๑๐๐.๐๐
ฟาร์มรักษาสีสิ่งแวดล้อม	๒๘	๒๘	๑๐๐.๐๐
กิจกรรมโครงการส่งเสริมและพัฒนาระบบบำบัดน้ำเสียด้านการปศุสัตว์	๑๒	๑๒	๑๐๐.๐๐
โครงการ การเลี้ยงสัตว์ปลอดภัยใช้ยาปฏิชีวนะในระบบการผลิตปศุสัตว์ (ปีงบประมาณ ๖๒ โครงการเหลือปีงบประมาณ)	๓๑	๓๑	๑๐๐.๐๐
โครงการ การเลี้ยงสัตว์ปลอดภัยใช้ยาปฏิชีวนะในระบบการผลิตปศุสัตว์ (ปีงบประมาณ ๖๓ โครงการเหลือปีงบประมาณ) รอบตรวจติดตาม	๓๐	๑๒	๔๐.๐๐
รวม	๙,๗๐๔	๑๐,๖๗๒	๑๐๙.๙๘

งานวิจัยและผลงานวิชาการ

ชื่อผลงาน	ผู้จัดทำ	ปีที่ตีพิมพ์/แหล่งที่ตีพิมพ์
รายงานสัตว์ป่วย: ภาวะเลือดออกในช่องอก (Hemothorax) ในสุนัขพันธุ์เยอรมันเชพเพิร์ด	ดิศกรณ์ อรรถาเวช ดารณี นาคโสภาส อังคณา ชันทะบุตร นฤพล พร้อมขุนทด	เผยแพร่ในจุลสารศูนย์วิจัยและพัฒนาการสัตวแพทย์ภาคเหนือตอนล่าง ปีที่ ๑๗ ฉบับที่ ๖๑ (เมษายน-มิถุนายน ๒๕๖๓)

จุลสาร ปีงบประมาณ ๒๕๖๓

วันที่ดำเนินการ	จุลสารศูนย์วิจัยและพัฒนาการสัตวแพทย์ภาคเหนือตอนล่าง
ธันวาคม ๒๕๖๒	ปีที่ ๑๖ ฉบับที่ ๕๙ (ต.ค. - ธ.ค. ๖๒)
มีนาคม ๒๕๖๓	ปีที่ ๑๗ ฉบับที่ ๖๐ (ม.ค. - มี.ค. ๖๓)
มิถุนายน ๒๕๖๓	ปีที่ ๑๗ ฉบับที่ ๖๑ (เม.ย. - มิ.ย. ๖๓)
กันยายน ๒๕๖๓	ปีที่ ๑๗ ฉบับที่ ๖๒ (ก.ค. - ก.ย. ๖๓)



โครงการสัตวแพทย์พระราชทานฯ

โครงการสัตวแพทย์พระราชทานในพระราชดำริสมเด็จพระนางเจ้าสิริกิติ์ พระบรมราชินีนาถ พระบรมราชชนนีพันปีหลวง จังหวัดตาก ระหว่างวันที่ ๒๓-๒๖ ธันวาคม ๒๕๖๒ ดำเนินการในพื้นที่อำเภอแม่ระมาด แม่สอด และพบพระ

การปฏิบัติงานประกอบด้วย การรักษาสัตว์ การตรวจสุขภาพ ถ่ายพยาธิ ทำวัคซีน และตรวจระบบสืบพันธุ์ให้กับโค กระบือ แพะ แกะ และสุกร การผ่าตัดทำหมันให้กับสุนัขและแมว นอกจากนี้ มีการจัดนิทรรศการและอบรมถ่ายทอดความรู้ให้แก่นักเรียนและเกษตรกรตามความต้องการในพื้นที่ เช่น โรคพิษสุนัขบ้า การเลี้ยงโคนม การทำแร่ธาตุก้อน และการตัดแต่งและแปรรูปผลิตภัณฑ์ เป็นต้น

ศูนย์วิจัยและพัฒนาการสัตวแพทย์ภาคเหนือตอนล่าง ได้ร่วมจัดนิทรรศการในพิธีเปิด โดยสาธิตการตรวจตัวอย่าง เช่น การตรวจโรค布鲁เซลลา ปรสิตในเลือด การแสดงตัวอย่างปรสิตในทางเดินอาหารที่ตรวจพบจากซากสัตว์ และเผยแพร่ความรู้เรื่องโรคที่สำคัญและโรคที่พบในพื้นที่ภาคเหนือตอนล่าง นอกจากนี้ ศวพ. ภาคเหนือตอนล่าง ได้จัดคณะทำงาน เพื่อออกหน่วยห้องปฏิบัติการเคลื่อนที่สำหรับตรวจตัวอย่างของโครงการสัตวแพทย์พระราชทานฯ โดยตั้งหน่วยดำเนินการ ณ ห้องปฏิบัติการ ด่านกักกันสัตว์ตาก ซึ่งได้รับตัวอย่างสำหรับตรวจโรค布鲁เซลลา ๑๘ ตัวอย่าง ปรสิตในเลือด ๑๕๙ ตัวอย่าง และปรสิตในทางเดินอาหาร ๒๘๓ ตัวอย่าง ซึ่งผลการตรวจไม่พบโรค布鲁เซลลา ส่วนปรสิตในเลือดพบเชื้อ *Anaplasma marginale*, *Microfilaria* และ *Theileria* spp. ส่วนปรสิตในทางเดินอาหาร พบ *Coccidia*, *Fasciola* spp., GI nematode egg, *M. benedeni*, *M. expansa*, Rumen fluke และ *Strongyloides* spp. รายละเอียด ดังตาราง

ชนิดสัตว์	โรค	ชนิดตัวอย่าง	จำนวนตัวอย่าง	ผลการตรวจ
โค กระบือ	布鲁เซลลา	ซีรัม	๓๘๑	ให้ผล บวก ต่อการตรวจสอบหาภูมิคุ้มกันต่อโรค布鲁เซลลา จำนวน ๑ ตัวอย่าง
	ปรสิตในเลือด	เลือด (EDTA)	๙๗	พบปรสิตในเลือด ชนิด <i>Theileria</i> spp. จำนวน ๔๖ ตัวอย่าง
	ปรสิตในทางเดินอาหาร	มูลสัตว์	๙๗	พบปรสิตในทางเดินอาหาร ดังนี้ - GI nematode egg จำนวน ๕๓ ตัวอย่าง - Rumen fluke จำนวน ๔ ตัวอย่าง - <i>Coccidia</i> จำนวน ๓ ตัวอย่าง - <i>Strongyloides</i> spp. จำนวน ๒ ตัวอย่าง - <i>M. benedeni</i> จำนวน ๑ ตัวอย่าง
แพะ แกะ	布鲁เซลลา	ซีรัม	๓๔๑	ให้ผล ลบ ต่อการตรวจสอบหาภูมิคุ้มกันต่อโรค布鲁เซลลา

ชนิดสัตว์	โรค	ชนิดตัวอย่าง	จำนวนตัวอย่าง	ผลการตรวจ
	ปรสิตในทางเดินอาหาร	มูลสัตว์	๓๐	พบปรสิตในทางเดินอาหาร ดังนี้ - GI nematode egg จำนวน ๒๘ ตัวอย่าง - Rumen fluke จำนวน ๓ ตัวอย่าง
	PPR	ซีรัม	๓๔๑	ให้ผลลบ ต่อการตรวจสอบหาภูมิคุ้มกันต่อโรค PPR (ส่งตรวจ สสช.)
ช้าง	ปรสิตในทางเดินอาหาร	มูลสัตว์		พบปรสิตในทางเดินอาหาร ดังนี้ - GI nematode egg จำนวน ๔ ตัวอย่าง - <i>Strongyloides</i> spp. จำนวน ๔ ตัวอย่าง - Internal fluke จำนวน ๒ ตัวอย่าง







วิทยาการเผยแพร่ความรู้ทางวิชาการ

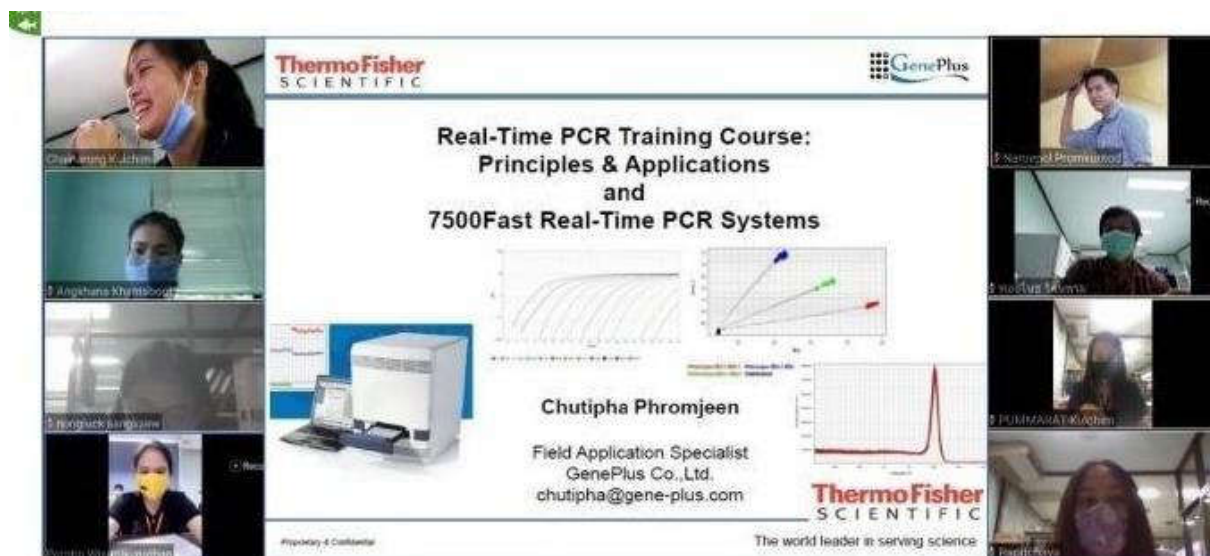
งานเผยแพร่ความรู้ทางวิชาการ/ ปีงบประมาณ ๒๕๖๒ ได้ส่งเจ้าหน้าที่ไปเป็นวิทยากรเผยแพร่ความรู้ทางวิชาการและด้านอื่นๆ ทั้งหมด ๕ ครั้ง ดังนี้

วันที่ดำเนินการ	หน่วยงานที่ขอใช้บริการ	จำนวนผู้ขอใช้บริการ	รายละเอียด (ถ้ามี)
๒๒ มกราคม ๒๕๖๓	ค่ายสมเด็จพระเอกาทศรถ	๒๕ คน	โครงการ “การฝึกอบรมกลุ่มเครือข่ายผู้เลี้ยงแพะพระราชทานฯ รุ่นที่ ๒” บรรยายในหัวข้อเรื่อง “โรคที่สำคัญในแพะและการดูแลสุขภาพแพะเบื้องต้น” ณ โครงการเลี้ยงแพะพระราชทานพันธุ์เบลคเบงกอล ค่ายสมเด็จพระเอกาทศรถ จังหวัดพิษณุโลก วิทยากร: สพ.ญ. อังคณา ชันทะบุตร
๒๐-๒๑ กุมภาพันธ์ ๒๕๖๓	สำนักงานปศุสัตว์เขต ๖	๔๐ คน	โครงการสัมมนาเชิงปฏิบัติการ “ซ้อมแผนการควบคุมโรคและประเมินพื้นที่โรคปากและเท้าเปื่อย” บรรยายในหัวข้อเรื่อง “ขั้นตอนการเก็บตัวอย่างและวินิจฉัยโรคปากและเท้าเปื่อย การประเมินพื้นที่เสี่ยงของการเกิดโรค” และวิทยากรกลุ่มในการระดมความคิดเห็น ซ้อมซ้อมแผนเตรียมความพร้อมรับมือโรคปากและเท้าเปื่อย ณ ห้องประชุมรัตนาราศรี โรงแรมรัตนาศรี อําเภอเมือง จังหวัดพิษณุโลก วิทยากร: สพ.ญ. อังคณา ชันทะบุตร
๔-๖ มีนาคม ๒๕๖๓	สำนักพัฒนาระบบและรับรองมาตรฐานสินค้าปศุสัตว์ กรมปศุสัตว์	๗๐ คน	โครงการสัมมนาเชิงปฏิบัติการ “ผู้ตรวจรับรองคอมพาร์ทเมนต์สัตว์ปีกปลอดโรคไใช้หวัดนก” ประจำปีงบประมาณ ๒๕๖๓ บรรยายในหัวข้อ ๑. การประเมินความเสี่ยงต่อโรคไใช้หวัดนกสำหรับฟาร์มสัตว์ปีกเนื้อ ๒. การประเมินความเสี่ยงต่อโรคไใช้หวัดนกสำหรับ ฟาร์มสัตว์ปีกพันธุ์และสถานที่ฟักไใช้สัตว์ปีก ๓. อภิปรายและสาธิตการประเมินความเสี่ยงต่อโรคไใช้หวัดนก สำหรับฟาร์มสัตว์ปีกเนื้อ ฟาร์มสัตว์ปีกพันธุ์และสถานที่ฟักไใช้สัตว์ปีก เพื่อเสริมสร้างความรู้ ความเข้าใจเกี่ยวกับการตรวจรับรองคอมพาร์ทเมนต์สัตว์ปีกแก่เจ้าหน้าที่กรมปศุสัตว์ ผู้มีหน้าที่ตรวจรับรองเพื่อให้

วันที่ดำเนินการ	หน่วยงานที่ขอใช้ บริการ	จำนวนผู้ขอใช้ บริการ	รายละเอียด (ถ้ามี)
			เป็นไปตามมาตรฐานที่เกี่ยวข้องอย่างมีประสิทธิภาพ และเป็นไปในแนวทางเดียวกัน ณ โรงแรม คลาสสิก คาเมโอ จังหวัด พระนครศรีอยุธยา วิทยากร: สพ.ญ. อังคณา ชันทะบุตร
๒๐ มีนาคม ๒๕๖๓	คณะเกษตรศาสตร์ ฯ มหาวิทยาลัย นเรศวร	๓๓ คน	คณะเกษตรศาสตร์ฯ มหาวิทยาลัยนเรศวร ขอ ศึกษาดูงานและจัดการเรียนการสอน ให้กับ นักศึกษาสาขาวิชา สัตวศาสตร์และเทคโนโลยี อาหารสัตว์ บรรยายในหัวข้อ 1. เก็บและการส่งตัวอย่างทางห้องปฏิบัติการ 2. ระบบคุณภาพทางห้องปฏิบัติการของ ศูนย์วิจัยและพัฒนาการสัตวแพทย์ภาคเหนือ ตอนล่าง และเยี่ยมชมห้องปฏิบัติการ ณ ศวพ. ภาคเหนือ ตอนล่าง วิทยากร : น.สพ. สืบชาติ สัจจวาทิต สพ.ญ. อังคณา ชันทะบุตร น.สพ. ดิสรณ์ อรรถาเวช สพ.ญ. พรทิพย์ วิสุทธิคุณาธาร นายประสิทธิ์ วานิชสวัสดิ์วิชัย นางนงลักษณ์ แสงแก้ว นางสาวโยธกานต์ สิงห์วงศ์
๒๗ สิงหาคม ๒๕๖๓	สำนักงานปศุสัตว์ เขต ๖	๒๖ คน	โครงการฝึกอบรมเชิงปฏิบัติการเรื่อง “การดูแล รักษาแก้ไขปัญหาเครื่องรีดนม” ณ โรงแรมเมย์ฟ ลาวเวอร์ แกรนด์ อำเภอเมือง จังหวัดพิษณุโลก เพื่อให้ผู้เข้ารับการฝึกอบรมเกิดความรู้และ ทักษะด้านการจัดการฟาร์มโคนม และสามารถ พัฒนาองค์ความรู้เกี่ยวกับเครื่องรีดนมและแก้ไข ปัญหาเครื่องรีดนมได้อย่างถูกต้อง ผู้เข้าอบรม ได้แก่ เจ้าหน้าที่ส่งเสริมการเลี้ยงโคนม สำนักงาน ปศุสัตว์จังหวัด และเกษตรกรผู้เลี้ยงโคนม วิทยากร: น.สพ.สืบชาติ สัจจวาทิต หัวข้อ: พื้นฐานสุขศาสตร์น้ำนมดิบและการ พัฒนาองค์ความรู้ด้านคุณภาพน้ำนมโค

การฝึกอบรมของบุคลากร/ประชุม

วันที่ ๒๑-๒๒ พฤษภาคม ๒๕๖๓ ศูนย์วิจัยและพัฒนาการสัตวแพทย์ภาคเหนือตอนล่าง ร่วมกับ บ. ยีนพลัส จำกัด จัดฝึกอบรมเชิงปฏิบัติการ เรื่อง Real-time PCR ภาคบรรยายในหัวข้อ “Basic of Real-time PCR” และ ภาคปฏิบัติในหัวข้อ “การใช้งานเครื่องตรวจสอบการเพิ่มปริมาณสารพันธุกรรมในสภาพจริง (Real-time PCR)” ให้กับเจ้าหน้าที่ศูนย์วิจัยและพัฒนาการสัตวแพทย์ภาคเหนือตอนล่าง เพื่อเพิ่มทักษะและเตรียมความพร้อมบุคลากรของห้องปฏิบัติการในการตรวจชันสูตรโรคสัตว์ โดยวิธี Real-time PCR ซึ่งการฝึกอบรมดำเนินการตามหลัก social distancing โดยจัดให้มีการอบรมแบบออนไลน์ผ่านแอปพลิเคชัน zoom



ระบบคุณภาพของศูนย์วิจัยและพัฒนาการสัตวแพทย์ภาคเหนือตอนล่าง

กรมปศุสัตว์ ได้มีนโยบายให้ห้องปฏิบัติการในหน่วยงานได้พัฒนาองค์กรเข้าสู่มาตรฐานสากลตามระบบคุณภาพ ISO/IEC 17025:1999 ในปี ๒๕๔๘ ตามโครงการจัดตั้งเครือข่ายห้องปฏิบัติการสินค้าเกษตรและอาหารของกระทรวงเกษตรและสหกรณ์ ซึ่งศูนย์วิจัยและพัฒนาการสัตวแพทย์ภาคเหนือตอนล่าง สามารถยื่นขอการรับรองได้เป็นหน่วยงานแรกของกรมปศุสัตว์ เมื่อวันที่ ๓๐ พฤศจิกายน ๒๕๔๘ และได้รับการรับรองความสามารถห้องปฏิบัติการตามมาตรฐาน ISO/IEC 17025: 2005 จากสำนักมาตรฐานห้องปฏิบัติการ (สมป.) กรมวิทยาศาสตร์การแพทย์ เมื่อวันที่ ๑๒ มีนาคม ๒๕๕๐ ต่อมาได้รับการรับรองมาตรฐาน ISO/IEC 17025: 2005 เพิ่มเติมจากสำนักบริหารและรับรองห้องปฏิบัติการ (บร.) กรมวิทยาศาสตร์บริการ เมื่อวันที่ ๙ กันยายน ๒๕๕๔ ต่อมาได้ขอการรับรองระบบบริหารคุณภาพในการให้บริการของงานบริหารทั่วไปและได้รับการรับรองตามมาตรฐาน ISO 9001: 2008 จากสำนักรับรองระบบคุณภาพ (สรร.) สถาบันวิจัยวิทยาศาสตร์และเทคโนโลยีแห่งประเทศไทย เมื่อวันที่ ๑๒ มกราคม ๒๕๕๔ ต่อมาห้องปฏิบัติการได้ดำเนินการปรับปรุงระบบคุณภาพในองค์กรให้เหมาะสมตามบริบทขององค์กร โดยคำนึงถึงความจำเป็นและความคุ้มค่าของทรัพยากรและงบประมาณ จึงได้รักษาสถานภาพการรับรองมาตรฐาน ISO/IEC 17025: 2005 ที่ได้รับการรับรองจากสำนักมาตรฐานห้องปฏิบัติการ (สมป.) กรมวิทยาศาสตร์การแพทย์ ไว้เพียงหน่วยรับรองเดียว ซึ่งเป็นภารกิจหลักที่สำคัญขององค์กรและห้องปฏิบัติการได้ผ่านการรับรองความสามารถตามมาตรฐาน ISO/IEC 17025: 2017 จากสำนักมาตรฐานห้องปฏิบัติการ (สมป.) เมื่อวันที่ ๒๓ กรกฎาคม ๒๕๖๓ โดยมีขอบข่ายหรือวิธีทดสอบที่ได้รับการรับรองจำนวน ๑๒ ขอบข่าย ดังนี้

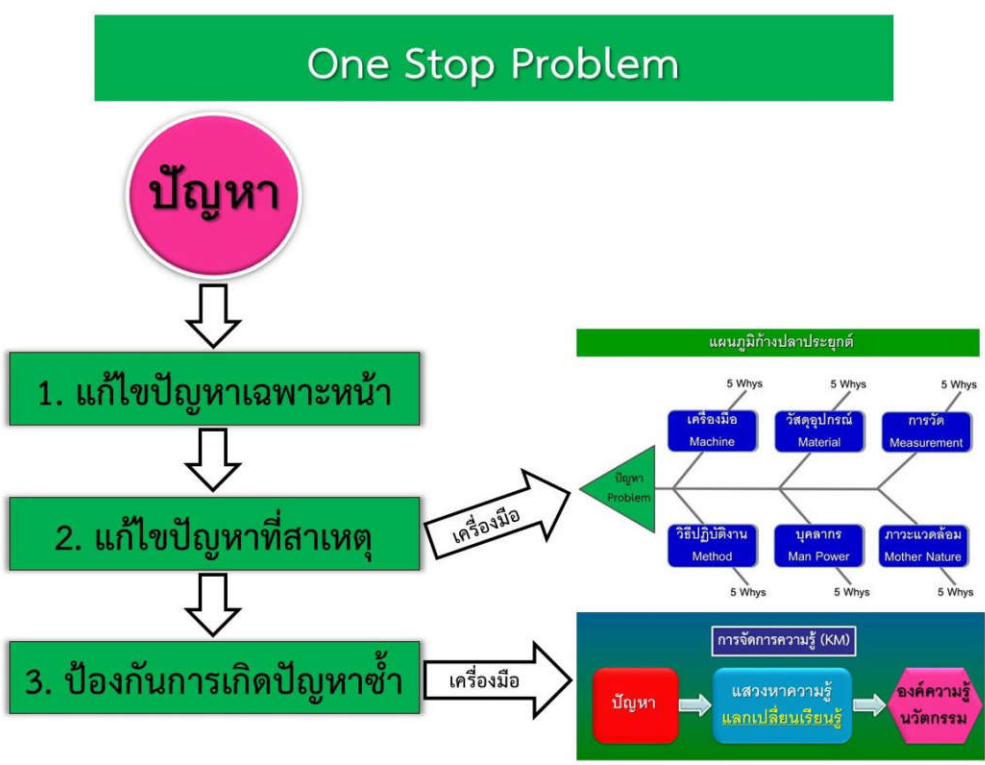
๑. การตรวจเชื้อไวรัสพิษสุนัขบ้าในสมองสัตว์เลี้ยงลูกด้วยนมโดยวิธี Direct Fluorescent Antibody (DFA)
๒. การตรวจหาแอนติบอดีต่อเชื้อ *Brucella abortus* ในซีรัมโค โดยวิธี Rose Bengal Test (RBT)
๓. การตรวจหาเชื้อ *Salmonella* spp. ในเนื้อสัตว์และอาหารสัตว์ โดยวิธีเพาะแยกเชื้อ
๔. การตรวจหาแอนติบอดีต่อเชื้อไวรัสไข้หวัดนก ชนิด H๕ ในซีรัมไก่ โดยวิธี Hemagglutination Inhibition (HI-Test)
๕. การตรวจเชื้อไวรัสไข้หวัดนกและนิวคาสเซิลจากสัตว์ปีก โดยวิธีแยกเชื้อในไข่ไก่ฟักและพิสูจน์เชื้อด้วยวิธี HA-HI
๖. การตรวจเชื้อไวรัสไข้หวัดนกและนิวคาสเซิลจากสัตว์ปีก โดยวิธีแยกเชื้อในเซลล์เพาะเลี้ยงและพิสูจน์เชื้อด้วยวิธี HA-HI
๗. การตรวจหาเชื้อซัลโมเนลลา (*Salmonella* spp.) ในมูลไก่ โดยวิธีเพาะแยกเชื้อ
๘. การตรวจหาระดับแอนติบอดีต่อไวรัสโรคปากและเท้าเปื่อยในซีรัมสัตว์ โดยวิธี Liquid phase blocking ELISA (LP ELISA)
๙. การตรวจหาระดับแอนติบอดีต่อเชื้อ *Brucella abortus* ในซีรัมสัตว์ โดยวิธี Complement Fixation Test (CFT)
๑๐. การตรวจหาสารตกค้างกลุ่มเบต้า-อะโกนิสต์ (β -AGONIST) ในปัสสาวะ โดยวิธี ELISA
๑๑. การตรวจหาแอนติบอดีต่อ ๓ABC non-structural proteins ของไวรัสโรคปากและเท้าเปื่อยโดยวิธี Blocking ELISA
๑๒. การตรวจหาแอนติบอดีต่อเชื้อ Equine infectious anemia virus (EIAV) ในซีรัมม้า โดยวิธี Agar gel immunodiffusion (AGID) Test

ในปัจจุบันห้องปฏิบัติการได้บูรณาการระบบคุณภาพต่าง ๆ เข้าด้วยกัน โดยมีระบบการบริหารงาน ISO/IEC 17025: 2017 เป็นระบบคุณภาพหลักในการดำเนินการและยังนำระบบมาตรฐานอื่น ๆ มาปรับใช้ในการพัฒนาห้องปฏิบัติการ ได้แก่ ระบบการจัดการด้านสิ่งแวดล้อม ISO 14001: 2004 ระบบการจัดการอาชีวอนามัยและความปลอดภัย มอก. 18001: 2554 ระบบความปลอดภัยและความมั่นคงทางชีวภาพ (Biosafety and Biosecurity) และวิธีการประเมินศักยภาพห้องปฏิบัติการโดยใช้เครื่องมือ FAO Laboratory Mapping Tool (LMT) และยังพัฒนาสถานที่และบุคลากรให้สามารถสอบเทียบเครื่องมือพื้นฐานเองได้ โดยเริ่มสอบเทียบเครื่องมือพื้นฐานมาตั้งแต่ปี ๒๕๕๘ ได้แก่ ตู้เย็น ตู้แช่แข็ง อ่างน้ำควบคุมอุณหภูมิ ตู้เพาะเชื้อ ตู้อบแห้ง เครื่องนึ่งฆ่าเชื้อ และเครื่องดูดจ่ายสารละลาย จึงทำให้ประหยัดงบประมาณในการสอบเทียบได้ปีละหลายแสนบาท

ในปี ๒๕๖๓ กรมปศุสัตว์ได้มีนโยบายให้ห้องปฏิบัติการยื่นขยายขอบข่ายการรับรองของโรคใช้หวัดนก และโรคนิวคาสเซิลเพิ่มเติม ตามข้อเสนอแนะของผู้ตรวจประเมินจากสหภาพยุโรป (EU) ห้องปฏิบัติการจึงได้ยื่นขอขยายขอบข่ายการรับรองเพิ่มเติม ซึ่งอยู่ระหว่างขั้นตอนการตรวจรับรอง จำนวน ๕ ขอบข่าย ดังนี้

๑. การตรวจเชื้อไวรัสไข้หวัดใหญ่ชนิด A และชนิดย่อย H๕ H๗ H๙ ในตัวอย่างสัตว์ปีก โดยวิธี Real-time RT-PCR
๒. การตรวจเชื้อไวรัสนิวคาสเซิลในตัวอย่างสัตว์ปีก โดยวิธี Real-time RT-PCR
๓. การตรวจหาแอนติบอดีต่อเชื้อไวรัสไข้หวัดนก โดยวิธี Indirect ELISA
๔. การตรวจหาแอนติบอดีต่อเชื้อไวรัสนิวคาสเซิลในซีรัมไก่ โดยวิธี Haemagglutination Inhibition (HI-Test)
๕. การตรวจหาแอนติบอดีต่อเชื้อไวรัสไข้หวัดนกชนิด H๗ และ H๙ ในซีรัมไก่ โดยวิธี Haemagglutination Inhibition (HI-Test)

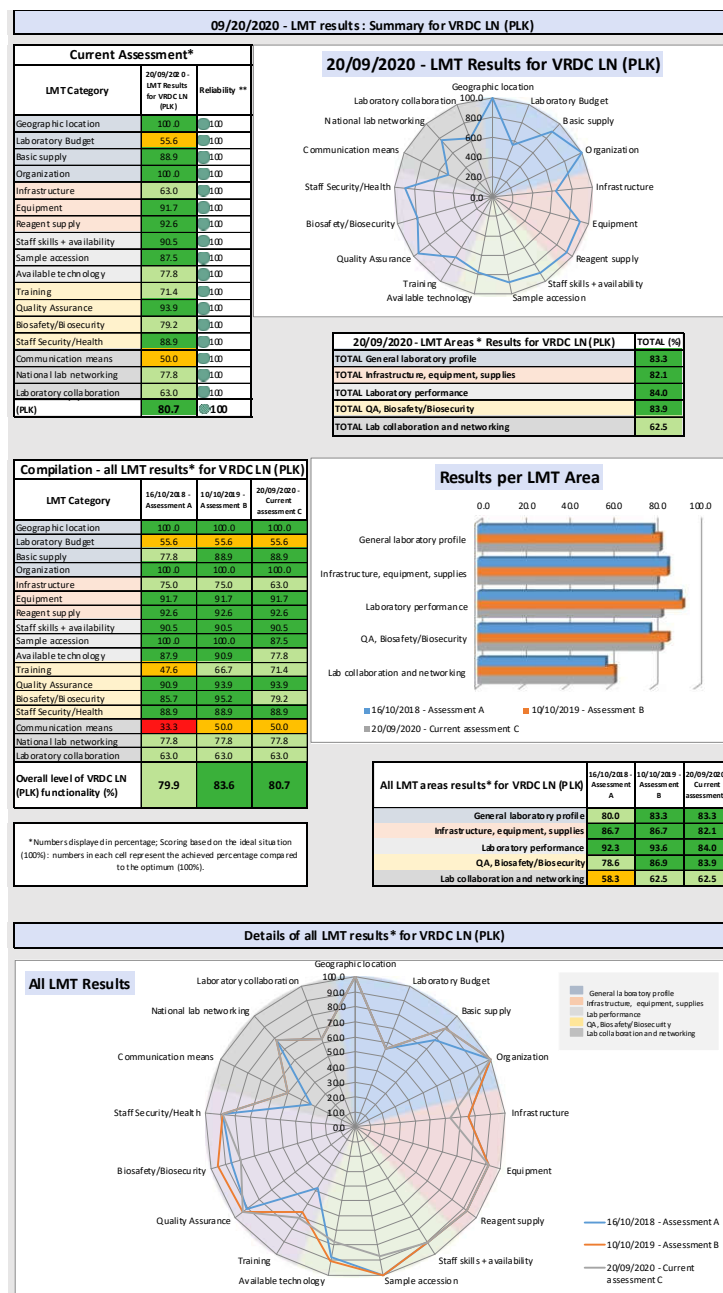
สุดท้ายนี้ทางเจ้าหน้าที่ในระบบ ISO/IEC 17025: 2017 ขอนำเสนอผลงานที่ได้จากการประยุกต์ใช้ความรู้และหลักการของระบบคุณภาพ และหลักการจัดการความรู้ (KM) มาจัดทำเป็นแผนภูมิ ONE STOP PROBLEM เพื่อเผยแพร่ให้กับผู้สนใจนำไปใช้เป็นแนวทางในการแก้ปัญหาต่างๆ ได้อย่างถาวร



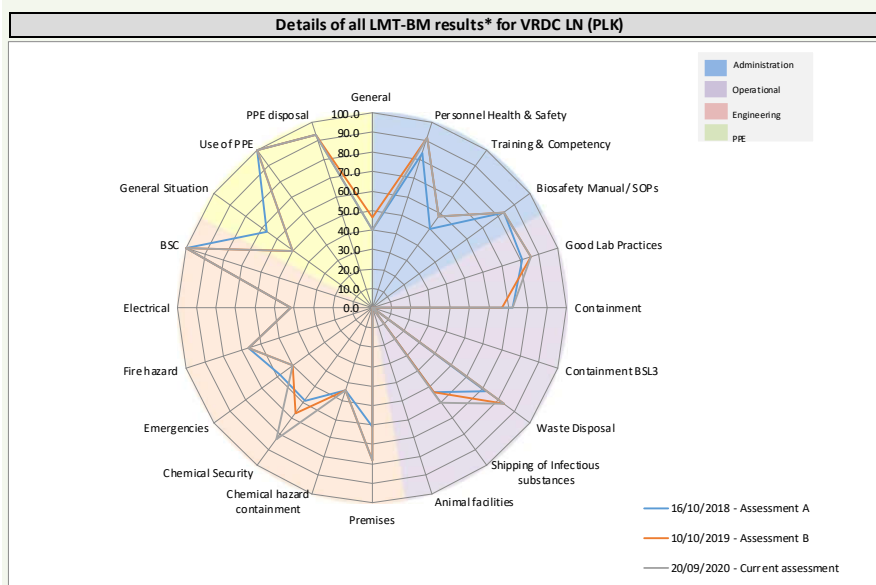
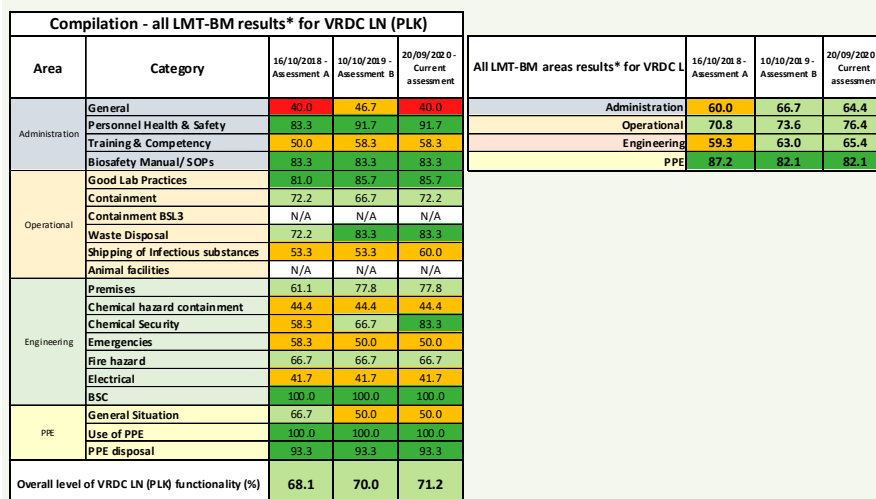
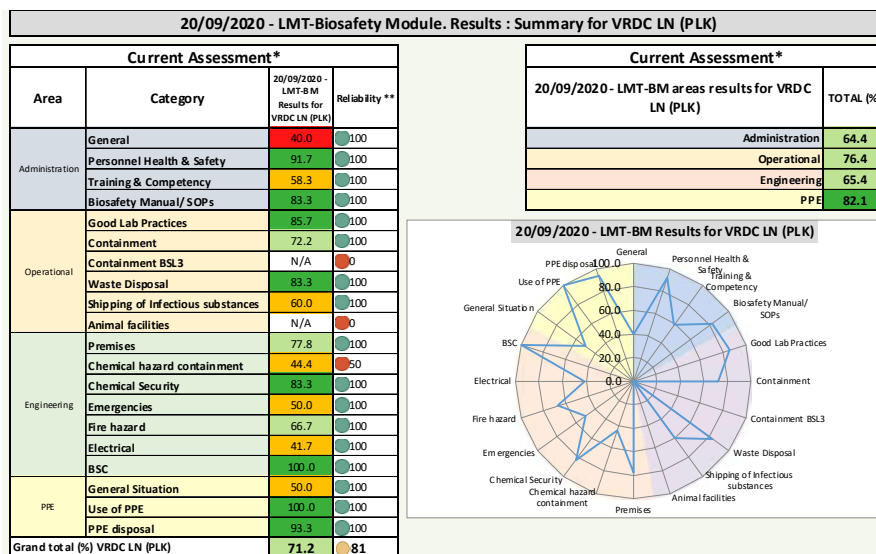
การประเมินศักยภาพห้องปฏิบัติการโดยใช้เครื่องมือ FAO Laboratory Mapping Tool (LMT)

สรุปผลการประเมินศักยภาพห้องปฏิบัติการโดยใช้เครื่องมือ FAO Laboratory Mapping Tool (LMT) ของศูนย์วิจัยและพัฒนาการสัตวแพทย์ภาคเหนือตอนล่าง ประจำปี ๒๕๖๓ ประกอบด้วย ๒ ส่วน คือ การวิเคราะห์จุดแข็งและจุดอ่อนของห้องปฏิบัติการ ตามหลักการ FAO Laboratory Mapping Tool (LMT) และการวิเคราะห์จุดแข็งและจุดอ่อนของห้องปฏิบัติการ ตามหลักการความปลอดภัยและความมั่นคงทางชีวภาพ (LMT-Biosafety Module) ดังนี้

๑. ผลการวิเคราะห์จุดแข็งและจุดอ่อนของห้องปฏิบัติการตามหลักการ FAO Laboratory Mapping Tool (LMT)



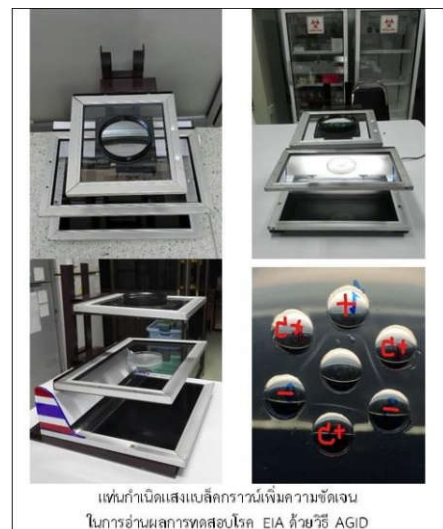
๒. ผลการประเมินศักยภาพห้องปฏิบัติการเพื่อวิเคราะห์จุดแข็งและจุดอ่อน ตามหลักการความปลอดภัยและความมั่นคงทางชีวภาพ (LMT-Biosafety Module)



การจัดการความรู้ (KM) ศูนย์วิจัยและพัฒนาการสัตวแพทย์ภาคเหนือตอนล่าง

ศูนย์วิจัยและพัฒนาการสัตวแพทย์ภาคเหนือตอนล่าง ได้เริ่มศึกษาเรื่องการจัดการความรู้ (Knowledge Management : KM) มาตั้งแต่ปี ๒๕๔๙ โดยเชิญวิทยากรมาบรรยายให้ความรู้แก่บุคลากรในองค์กร และไปศึกษาดูงานจากหน่วยงานที่ได้รับรางวัลด้านการจัดการความรู้ ต่อมาสถาบันสุขภาพสัตว์แห่งชาติ (สสช.) ได้จัดอบรมให้กับบุคลากรทุกหน่วยงานในสังกัด จากนั้นจึงได้เริ่มกิจกรรมการจัดการความรู้อย่างจริงจังตามนโยบายของสถาบันสุขภาพสัตว์แห่งชาติ โดยเริ่มนำหลักการมาใช้ในกิจกรรมต่าง ๆ ที่บุคลากรมีความสนใจร่วมกัน เมื่อบุคลากรมีความเข้าใจในหลักการของ KM แล้ว จึงเริ่มนำหลักการของ KM มาปรับใช้กับงานของห้องปฏิบัติการหรืองานอื่น ๆ ที่รับผิดชอบ โดยนำหลักการทำ KM ๗ ขั้นตอน มาประยุกต์ใช้ให้เหมาะสมกับการปฏิบัติงาน โดยเลือกใช้วิธีการแก้ปัญหาที่เกิดขึ้นจากการปฏิบัติงานเป็นแนวคิดหลักในการสร้างผลงาน KM และพัฒนาต่อยอด KM มาเป็น Routine to Research (R2R) และ นวัตกรรม (Innovation) ต่อไป ทำให้เกิดผลงานเป็นจำนวนมาก และได้คัดเลือกผลงาน KM เชิงนวัตกรรม ส่งเข้าร่วมแสดงในงานประชุมสัมมนาวิชาการการจัดการความรู้ (Knowledge management) ของสถาบันสุขภาพสัตว์แห่งชาติเป็นประจำทุกปี

ในปี ๒๕๖๒ ศูนย์วิจัยและพัฒนาการสัตวแพทย์ภาคเหนือตอนล่าง ได้จัดงาน KM DAY ๒๐๑๙ ในวันที่ ๒๖ สิงหาคม ๒๕๖๒ เพื่อคัดเลือกตัวแทนผลงานการจัดการความรู้ขององค์กร ซึ่งผลงานของนายทองโนช รัตนพรม ตำแหน่งนักวิทยาศาสตร์ ห้องปฏิบัติการภูมิคุ้มกันวิทยา ชื่อผลงาน “แท่นกำเนิดแสงแบล็คกราวด์เพิ่มความชัดเจนในการอ่านผลการทดสอบโรค EIA ด้วยวิธี AGID” ได้รับการคัดเลือกเป็นตัวแทนของ ศวพ. ภาคเหนือตอนล่าง ส่งไปเข้าร่วมกิจกรรม KM ของสถาบันสุขภาพสัตว์แห่งชาติต่อไป



นิทรรศการ

ผลการดำเนินการของคณะทำงานจัดนิทรรศการและสื่อเผยแพร่ความรู้ ปีงบประมาณ ๒๕๖๓ ได้ร่วมจัดนิทรรศการในกิจกรรมต่าง ๆ ของหน่วยงานกรมปศุสัตว์ และหน่วยงานที่เกี่ยวข้องในพื้นที่ภาคเหนือตอนล่าง จำนวน ๔ ครั้ง ดังนี้

๑. นิทรรศการในพิธีเปิดโครงการสัตว์แพทย์พระราชทานในพระราชดำริสมเด็จพระนางเจ้าสิริกิติ์ พระบรมราชินีนาถ พระบรมราชชนนีพันปีหลวง จังหวัดตาก ระหว่างวันที่ ๒๓-๒๖ ธันวาคม ๒๕๖๒ ณ โรงเรียนแม่จะเร่ววิทยาคม ต. แม่จะเร่ว อ. แม่ระมาด จ. ตาก



๒. นิทรรศการในพิธีเปิดโครงการปศุสัตว์ร่วมใจ กำจัดภัยโรคพิษสุนัขบ้า เพื่อเฉลิมพระเกียรติ ศาสตราจารย์ ดร. สมเด็จพระเจ้าฟ้าฯ กรมพระศรีสวางควัฒน วรขัตติยราชนารี ภายใต้โครงการสัตว์ปลอดโรค คนปลอดภัย จากโรคพิษสุนัขบ้า ตามพระปณิธานศาสตราจารย์ ดร. สมเด็จพระเจ้าฟ้าฯ กรมพระศรีสวางควัฒน วรขัตติยราชนารี ปีงบประมาณ ๒๕๖๓ ในวันที่ ๒ กรกฎาคม ๒๕๖๓ ณ วัดอรุณญิก อ.เมืองพิษณุโลก จ. พิษณุโลก



๓. นิทรรศการในพิธีเปิดโครงการปศุสัตว์ร่วมใจ กำจัดภัยโรคพิษสุนัขบ้า เพื่อเฉลิมพระเกียรติ ศาสตราจารย์ ดร. สมเด็จพระเจ้าฟ้าฯ กรมพระศรีสวางควัฒน วรขัตติยราชนารี ภายใต้โครงการสัตว์ปลอดโรค คนปลอดภัย จากโรคพิษสุนัขบ้า ตามพระปณิธานศาสตราจารย์ ดร. สมเด็จพระเจ้าฟ้าฯ กรมพระศรีสวางควัฒน วรขัตติยราชนารี ปีงบประมาณ ๒๕๖๓ ในวันที่ ๓ กรกฎาคม ๒๕๖๓ ณ วัดมาบฝางเจริญสุข อ.เมืองวชิรบารมี จ. พิจิตร





๔. นิทรรศการในพิธีเปิดคัสต์ว์เคลื่อนที่เฉลิมพระเกียรติ เนื่องในโอกาสมหามงคลเฉลิมพระชนมพรรษา พระบาทสมเด็จพระปรเมนทรรามาธิบดีศรีสินทรมหาวชิราลงกรณ มหิศรภูมิพลราชวรางกูร กิติสิริสมบูรณอดุลยเดช สยามินทราธิเบศรราชวโรดม บรมนาถบพิตร พระวชิรเกล้าเจ้าอยู่หัว ๖๘ พรรษา ในวันที่ ๒๒ กรกฎาคม ๒๕๖๓ ณ อาคารสวนน้ำเฉลิมพระเกียรติ บึงพระชนก ต. เกาะเทพโ อ. เมือง จ. อุทัยธานี



การบูรณาการร่วมกับหน่วยงานกรมปศุสัตว์และหน่วยงานอื่นๆ

โครงการเลี้ยงแพะพระราชทาน พันธุ์แบล็คเบงกอล ค่ายสมเด็จพระเอกาทศรถ
(ร่วมกับ พัน.สปร. ๒๓ บชร. ๓ ค่ายสมเด็จพระเอกาทศรถ กองทัพภาคที่ ๓)

วัตถุประสงค์

๑. ตรวจสอบ วินิจฉัย และชันสูตรโรคสัตว์ที่สำคัญ
๒. ตรวจสอบ ติดตามการรักษา และดูแลสุขภาพสัตว์ ในโครงการอันเนื่องมาจากพระราชดำริ

ระยะเวลาดำเนินการ

๙ กรกฎาคม ๒๕๖๐ ถึง ปัจจุบัน (ยังไม่มีกำหนดระยะเวลาสิ้นสุด)

การดำเนินงาน

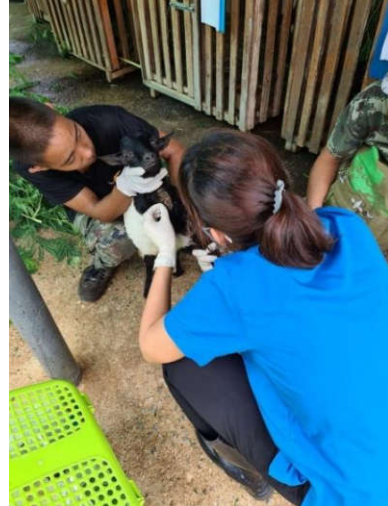
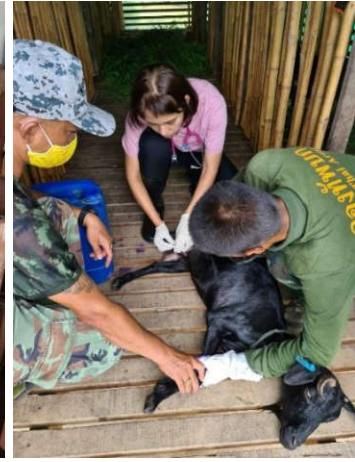
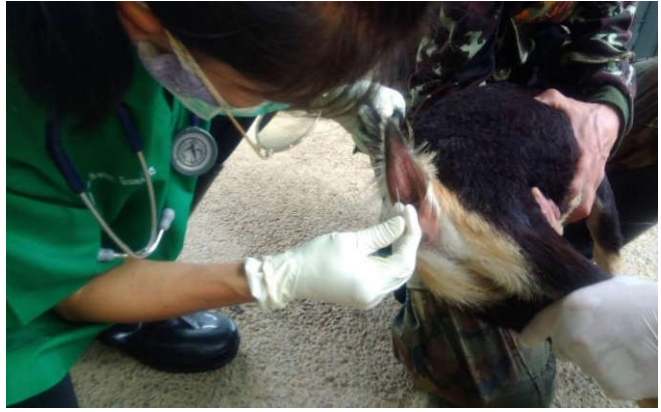
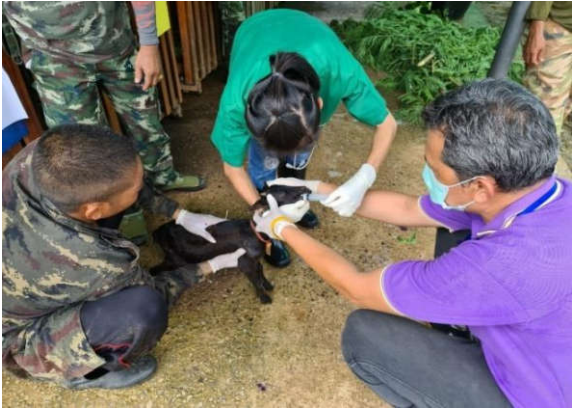
โครงการเลี้ยงแพะพระราชทาน พันธุ์แบล็คเบงกอล ค่ายสมเด็จพระเอกาทศรถ จังหวัดพิษณุโลก ได้เริ่มดำเนินการมาจาก พลโท วิจักขฐ์ สิริบรรสพ แม่ทัพภาคที่ ๓ ได้ตามเสด็จสมเด็จพระเทพรัตนราชสุดาฯ สยามบรมราชกุมารี พระยศในขณะนั้น ตรวจสอบเยี่ยมโครงการเดินตามรอยเท้าพ่อของในหลวงรัชกาลที่ ๙ ในพื้นที่จังหวัดเชียงใหม่ ได้พระราชทานพระราชวโรกาสให้แม่ทัพภาคที่ ๓ เข้าเฝ้าฯ และทรงพระราชปฏิสันถาร ถึงเรื่องการเลี้ยงแพะที่พระองค์ทรงสนับสนุนและส่งเสริมให้มีการเลี้ยงในพื้นที่จังหวัดเชียงราย ว่าแพะเป็นสัตว์ที่มีความพิเศษ มีข้อดี และประโยชน์ รวมถึงอุปสรรคในการเลี้ยง

แม่ทัพภาคที่ ๓ ได้เล็งเห็นแนวทาง การช่วยเหลือประชาชนในพื้นที่ภาคเหนือตอนล่าง จึงได้ทูลขอพระราชทานพันธุ์แพะ เพื่อที่จะนำมาเลี้ยงขยายพันธุ์ สนับสนุนให้กับราษฎรผู้ยากไร้ รวมถึงกำลังพล ครอบครัว พลทหาร และประชาชนในเขตภาคเหนือตอนล่าง ที่มีความสนใจและประสงค์จะเลี้ยงแพะ โดยเปิดโอกาสให้ผู้สนใจเข้ามาดูงานและเรียนรู้ ถึงวิธีการในการเลี้ยงแพะ ณ โครงการฯ ซึ่งเริ่มดำเนินการตั้งแต่เดือนเมษายน พ.ศ. ๒๕๖๐ โดยวันที่ ๙ กรกฎาคม ๒๕๖๐ เจ้าหน้าที่ทหารจาก พัน.สปร. ๒๓ บชร. ๓ ได้เดินทางไปรับพันธุ์แพะพระราชทานผ่านมูลนิธิชัยพัฒนา จังหวัดเชียงราย จำนวน ๕๐ ตัว เป็นแพะพันธุ์แบล็คเบงกอล ๒๐ ตัว แยกเป็นเพศเมีย ๑๐ ตัว เพศผู้ ๑๐ ตัว และพันธุ์ผสมจำนวน ๓๐ ตัว แยกเป็นเพศเมีย ๑๐ ตัว เพศผู้ ๒๐ ตัว และรับแพะเพศเมียเพิ่มจากมหาสารคาม ๑๐ ตัว โดยมอบหมายให้เจ้าหน้าที่ทหาร พัน.สปร. ๒๓ บชร. ๓ ค่ายสมเด็จพระเอกาทศรถ เป็นผู้เลี้ยงและดูแล หลังจากเลี้ยงได้ ๖ เดือน พบแพะป่วยและมีแพะตาย เจ้าหน้าที่ปศุสัตว์จังหวัดพิษณุโลก จึงนำตัวอย่างซากแพะส่งตรวจชันสูตรโรค ณ ศูนย์วิจัยและพัฒนาการสัตวแพทย์ภาคเหนือตอนล่าง จังหวัดพิษณุโลก

ศูนย์วิจัยและพัฒนาการสัตวแพทย์ภาคเหนือตอนล่าง ได้เล็งเห็นถึงความสำคัญ จึงมีคำสั่งแต่งตั้งคณะทำงานดูแลด้านสุขภาพสัตว์ โครงการอันเนื่องมาจากพระราชดำริ ประกอบด้วย คำสั่ง ศวพ. ภาคเหนือตอนล่างที่ ๕๙/๒๕๖๒ ลงวันที่ ๑๕ สิงหาคม ๒๕๖๒ และคำสั่งที่ ๕๒/๒๕๖๓ ลงวันที่ ๑๗ มิถุนายน ๒๕๖๓ เพื่อดำเนินการตรวจเยี่ยมและติดตามการดูแลด้านสุขภาพสัตว์ ในปีงบประมาณ ๒๕๖๓ คณะทำงานฯ ดำเนินการตรวจเยี่ยมและติดตามการรักษาแพะป่วยประจำสัปดาห์ ณ ศาลาแพะ โครงการเลี้ยงแพะพระราชทานพันธุ์แบล็คเบงกอล ค่ายสมเด็จพระเอกาทศรถ อำเภอเมือง จังหวัดพิษณุโลก จำนวน ๒๖ ครั้ง และทำการรักษาแพะป่วย จำนวน ๗๓ ตัว ซึ่งมีกิจกรรมดังนี้

๑. การตรวจติดตามการรักษาแพะป่วยและให้คำแนะนำด้านการดูแลสุขภาพสัตว์
๒. การเก็บตัวอย่างเพื่อประกอบการวินิจฉัยโรค
๓. การทำวัคซีนป้องกันโรคปากอักเสบพุพอง (contagious ecthyma หรือ orf)
๔. การบูรณาการปฏิบัติงานร่วมกับหน่วยงานปศุสัตว์และหน่วยงานอื่นๆ เช่น สถาบันสุขภาพสัตว์แห่งชาติ สำนักงานปศุสัตว์เขต ๖ สำนักงานปศุสัตว์จังหวัดพิษณุโลก ศูนย์วิจัยการผสมเทียมและเทคโนโลยีชีวภาพพิษณุโลก





ภาพกิจกรรม ศวพ. ภาคเหนือตอนล่าง

กิจกรรมงานพระราชพิธี

ศูนย์วิจัยและพัฒนาการสัตวแพทย์ภาคเหนือตอนล่างได้เข้าร่วมกิจกรรมงานพระราชพิธี ดังนี้

วันที่ ๑๓ ตุลาคม ๒๕๖๒ ร่วมพิธีบำเพ็ญกุศลและพิธีน้อมรำลึกเนื่องในวันคล้ายวันสวรรคต พระบาทสมเด็จพระบรมชนกาธิเบศร มหาภูมิพลอดุลยเดชมหาราช บรมนาถบพิตร

วันที่ ๒๓ ตุลาคม ๒๕๖๒ ร่วมกิจกรรมพิธีบำเพ็ญกุศลและน้อมรำลึกเนื่องในวันคล้ายวันสวรรคต พระบาทสมเด็จพระจุลจอมเกล้าเจ้าอยู่หัว

วันที่ ๑๔ พฤศจิกายน ๒๕๖๒ ร่วมพิธีวางพานพุ่มดอกไม้สดน้อมรำลึกในพระมหากรุณาธิคุณ ของ พระบาทสมเด็จพระบรมชนกาธิเบศร มหาภูมิพลอดุลยเดชมหาราช บรมนาถบพิตร เนื่องในวันพระบิดาแห่งฝนหลวง ประจำปี ๒๕๖๒

วันที่ ๔ ธันวาคม ๒๕๖๒ ร่วมประกอบพิธีบำเพ็ญกุศลอุทิศถวายแด่พระบาทสมเด็จพระบรมชนกาธิเบศร มหาภูมิพลอดุลยเดชมหาราช บรมนาถบพิตร เนื่องในวันคล้ายวันพระบรมราชสมภพ หรือวันพ่อแห่งชาติ และวันชาติไทย

วันที่ ๕ ธันวาคม ๒๕๖๒ ร่วมงานวันพ่อแห่งชาติ เพื่อน้อมรำลึกในพระมหากรุณาธิคุณของ พระบาทสมเด็จพระบรมชนกาธิเบศร มหาภูมิพลอดุลยเดชมหาราช บรมนาถบพิตร พ่อหลวงของปวงชนชาวไทย ประกอบด้วยกิจกรรมทำบุญตักบาตรข้าวสาร อาหารแห้ง แด่พระภิกษุสงฆ์ จำนวน ๘๙ รูป เพื่อถวายเป็นพระราชกุศล และกิจกรรมจิตอาสาปรับภูมิทัศน์ ทำความสะอาดลำน้ำคูคลอง และปล่อยพันธ์ปลา

วันที่ ๑๔ กรกฎาคม ๒๕๖๓ จัดพิธีลงนามถวายพระพรชัยมงคล เนื่องในโอกาสวันเฉลิมพระชนมพรรษา พระบาทสมเด็จพระปรเมนทรรามาธิบดีศรีสินทรมหาวชิราลงกรณ มหิศรภูมิพลราชวรางกูร กิติสิริสมบูรณอดุลยเดช สยามินทราธิเบศรราชวโรดม บรมนาถบพิตร พระวชิรเกล้าเจ้าอยู่หัว ประจำปีพุทธศักราช ๒๕๖๓

วันที่ ๑๑ สิงหาคม ๒๕๖๓ เวลา ๑๐.๐๐ น. จัดพิธีลงนามถวายพระพรชัยมงคล เฉลิมพระเกียรติ สมเด็จพระนางเจ้าสิริกิติ์ พระบรมราชินีนาถ พระบรมราชชนนีพันปีหลวง เนื่องในโอกาสวันเฉลิมพระชนมพรรษา ๑๒ สิงหาคม ๒๕๖๓









พิธีสมโภชองค์กฐินพระราชทานกรมปศุสัตว์ ประจำปี ๒๕๖๒

วันที่ ๑ พฤศจิกายน ๒๕๖๒ ผู้อำนวยการศูนย์วิจัยและพัฒนาการสัตวแพทย์ภาคเหนือตอนล่าง พร้อมด้วยข้าราชการและพนักงาน เข้าร่วมพิธีสมโภชองค์กฐินพระราชทานกรมปศุสัตว์ ประจำปี ๒๕๖๒ โดย นายสัตวแพทย์ สรวิศ ธานีโต อธิบดีกรมปศุสัตว์ เป็นประธาน และ พระราชวิมลเมธี (บุญโรจน์ ป.ธ. ๙) เจ้าคณะจังหวัดสุโขทัย เป็นประธานสงฆ์ เจ้าหน้าที่ยกกรมปศุสัตว์ เจ้าหน้าที่ส่วนราชการต่างๆ ผู้ประกอบการ ห้างร้าน และประชาชน เข้าร่วมพิธี ณ วัดราษฎร์ศรัทธาธรรม พระอารามหลวง ต.ศรีนคร อ.ศรีนคร จ.สุโขทัย





โครงการปศุสัตว์เคลื่อนที่เฉลิมพระเกียรติ ปิงบประมาณ ๒๕๖๓

โครงการปศุสัตว์เคลื่อนที่เฉลิมพระเกียรติ เนื่องในโอกาสมหามงคลเฉลิมพระชนมพรรษาพระบาทสมเด็จพระปรเมนทรรามาธิบดีศรีสินทรมหาวชิราลงกรณ พระวชิรเกล้าเจ้าอยู่หัว ในวันที่ ๒๘ กรกฎาคม ๒๕๖๓ กระทรวงเกษตรและสหกรณ์ โดยกรมปศุสัตว์ กิจกรรมประกอบด้วย การตรวจรักษาพยาบาลสัตว์ทั้งด้านอายุกรรม สูติกรรม ศัลยกรรม การฉีดวัคซีนป้องกันโรค การกำจัดพยาธิภายในและภายนอก การเก็บตัวอย่างเพื่อตรวจชั้นสูตรโรคสัตว์ การสำรวจสถานะโรคการเสวนาปัญหาด้านปศุสัตว์ การให้ความรู้ คำแนะนำ รวมถึงพิธีมอบสัญญาเยี่ยมโค ในโครงการธนาคารโค-กระบือเพื่อเกษตรกร ตามพระราชดำริ ณ อาคารสวนน้ำเฉลิมพระเกียรติ บึงพระชนก ตำบลเกาะเทโพ อำเภอเมือง จังหวัดอุทัยธานี



การตรวจประเมินติดตามระบบการผลิตสัตว์ปีกของไทย

วันที่ ๓ กุมภาพันธ์ ๒๕๖๓ ผู้อำนวยการศูนย์วิจัยและพัฒนาการสัตวแพทย์ภาคเหนือตอนล่าง และคณะ
รับการตรวจประเมินติดตามระบบการผลิตสัตว์ปีกของไทย ด้านการตรวจชันสูตรโรคสัตว์ปีกทางห้องปฏิบัติการ
จากคณะเจ้าหน้าที่จากสหภาพยุโรป ประกอบด้วย Dr. Francisco Javier Perez และ Dr. Ana Victoria Pascual
Linaza พร้อมด้วย คณะผู้เชี่ยวชาญ และเจ้าหน้าที่ผู้เกี่ยวข้องจากกรมปศุสัตว์



งานมหกรรมแลกเปลี่ยนเรียนรู้รวมพลังขับเคลื่อนการจัดการขยะมูลฝอยให้เป็นศูนย์อย่างยั่งยืน Zero Waste Expo ๒๐๑๙

วันที่ ๒๓ พฤศจิกายน ๒๕๖๒ เข้าร่วมงานมหกรรมแลกเปลี่ยนเรียนรู้ รวมพลังขับเคลื่อนการจัดการขยะมูลฝอยให้เป็นศูนย์อย่างยั่งยืน Zero Waste Expo ๒๐๑๙ และกิจกรรมวิ่งส่งเสริมสิ่งแวดล้อม Plogging Run Zero Waste Expo ๒๐๑๙



กิจกรรมอนุรักษ์สิ่งแวดล้อม

วันที่ ๑๑ ธันวาคม ๒๕๖๒ กิจกรรมวันดินโลก World Soil Day ๒๐๑๙ "Stop Soil Erosion Save Our Future" ป้องกันอนาคต ลดการชะล้างดิน



วันที่ ๑๗ มิถุนายน ๒๕๖๓ เวลา ๐๙.๓๐ น. จัดกิจกรรมปลูกต้นไม้ภายในบริเวณศูนย์ฯ ตามโครงการและ กิจกรรมปลูกต้นไม้และปลูกป่าเฉลิมพระเกียรติ เนื่องในโอกาสมหามงคลพระราชพิธีบรมราชาภิเษก ภายใต้ชื่อ “รวมใจไทยปลูกต้นไม้ เพื่อแผ่นดิน สืบสานสู่ ๑๐๐ ล้านต้น”





กิจกรรมแข่งขันฟุตบอลเสริมสร้างสุขภาพ & เชื่อมความสัมพันธ์ชาวปศุสัตว์พิษณุโลก

ร่วมกิจกรรมแข่งขันฟุตบอลเสริมสร้างสุขภาพ & เชื่อมความสัมพันธ์หน่วยงานในสังกัดกรมปศุสัตว์ จังหวัดพิษณุโลก โดยดำเนินการจัดการแข่งขันอย่างต่อเนื่องในปีงบประมาณ ๒๕๖๓





กิจกรรมพัฒนาหน่วยงานประจำปี ๒๕๖๓

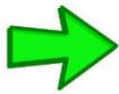
วันที่ ๒๙ กันยายน ๒๕๖๓ จัดทำกิจกรรมพัฒนาหน่วยงานประจำปี ๒๕๖๓



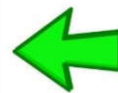
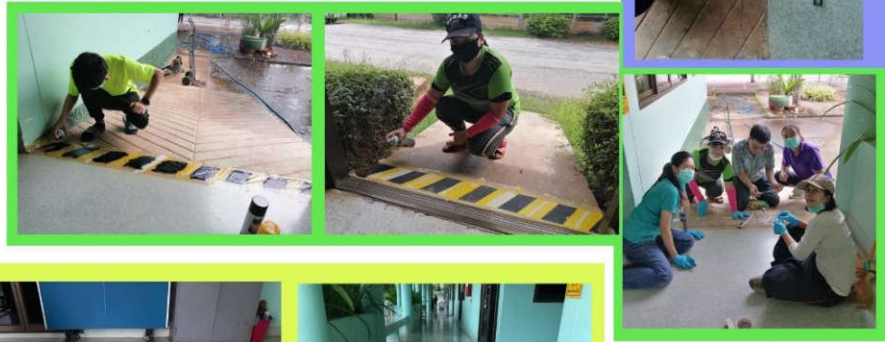
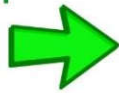




ก่อนทำ



ระหว่างทำ



หลังทำ





สถานที่ทำงานน่าอยู่ น่าทำงาน (Healthy workplace)

สถานที่ทำงานน่าอยู่ น่าทำงาน (Healthy workplace) ที่มาจาก กฎบัตรออตตาวา ซึ่งได้รับการรับรองในปีพ.ศ. ๒๕๒๙ ที่กำหนดไว้ว่า “การส่งเสริมสุขภาพก่อให้เกิดสภาวะต่างๆ ในการดำรงชีวิตและการทำงานที่ปลอดภัย ก่อให้เกิดความกระตือรือร้น ความพึงพอใจและผลิตผลเกินเจริญใจ” ซึ่งกฎบัตรนี้ให้คำจำกัดความในการส่งเสริมสุขภาพว่า เป็นการส่งเสริมพลังอำนาจแก่ปัจเจกบุคคล และกลุ่มคน ช่วยให้ทุกคนมีความสามารถในการควบคุมสุขภาพของตนเอง รวมทั้งสามารถควบคุมตัวกำหนดสุขภาพด้านสิ่งแวดล้อมต่างๆ เช่น สิ่งแวดล้อมด้านกายภาพ และทางสังคม ทั้งนี้โดยอาศัยหลักการขั้นพื้นฐานของ Healthy work approach (HWA) ขององค์การอนามัยโลก (WHO) โดย HWA มีองค์ประกอบ ๔ ประการ คือ การส่งเสริมสุขภาพ การดำเนินงานด้านความปลอดภัยและอาชีวอนามัย การจัดการทรัพยากรบุคคล และการพัฒนาแบบยั่งยืน โดยมีเป้าหมายคือ การมีสุขภาพและความเป็นอยู่ที่ดีของคนทำงาน และการเพิ่มคุณภาพชีวิตของคนทำงาน ดังนั้น เพื่อสนองนโยบายของกรมอนามัย กองอาชีวอนามัยจึงได้จัดทำโครงการสถานที่ทำงานน่าอยู่ น่าทำงานขึ้น

สถานที่ทำงานน่าอยู่ น่าทำงาน หมายถึง สถานที่ทำงานที่มีการจัดการให้เอื้ออำนวยต่อการทำงานทุกคนเกิดความสุขใจ สบายใจในการทำงาน โดยมีองค์ประกอบ ๔ ประการ คือ สะอาด ปลอดภัย ไร้มลพิษ มีชีวิตชีวา

สถานที่ทำงานน่าอยู่ น่าทำงาน ปีงบประมาณ ๒๕๖๓

ศูนย์วิจัยและพัฒนาการสัตวแพทย์ภาคเหนือตอนล่าง ได้ดำเนินงานโครงการสถานที่ทำงานสถานที่ทำงานน่าอยู่ น่าทำงาน ครบทั้ง ๔ องค์ประกอบ ดังนี้

๑. สะอาด ได้แก่ การจัดการขยะ ๕ส

๒. ปลอดภัย ได้แก่ ตรวจเช็คคลังดับเพลิง ๒ ครั้งต่อปี โดยบริษัทภายนอก และโดยเจ้าหน้าที่ความปลอดภัยของศูนย์ฯ ทุกเดือน การพ่นน้ำยาฆ่าเชื้อภายในพื้นที่ของศูนย์ฯ ในช่วงที่เกิดการระบาดของโรคติดเชื้อไวรัสโคโรนา ๒๐๑๙ (COVID-19)

๓. ไร้มลพิษ ได้แก่ กิจกรรมปลูกต้นไม้

๔. มีชีวิตชีวา ได้แก่ บริจาคโลหิต ๒ ครั้ง การทำบุญตักบาตรในวันสำคัญต่างๆ และงานปีใหม่ ๒๕๖๓

ด้านการจัดการขยะ



ด้านความปลอดภัย



ในช่วงที่เกิดการระบาดของโรคติดเชื้อไวรัสโคโรนา ๒๐๑๙ (COVID-19) เพื่อเป็นการป้องกันโรคและเพื่อสุขภาพอนามัย ความปลอดภัยแก่ผู้ติดต่อราชการและบุคลากรผู้ปฏิบัติงานภายใน ศูนย์วิจัยและพัฒนาการสัตวแพทย์ภาคเหนือตอนล่าง จึงดำเนินการพ่นน้ำยาฆ่าเชื้อภายในพื้นที่ของศูนย์ฯ โดยในวันที่ ๒๘ มีนาคม ๒๕๖๓ ได้รับความอนุเคราะห์จาก บริษัท นิว อีโวลูชั่น จำกัด และในวันที่ ๑๐ เมษายน ๒๕๖๓ ได้รับความอนุเคราะห์จากด่านกักกันสัตว์พิษณุโลก นำรถพ่นยาฆ่าเชื้อมาบริการฉีดพ่นบริเวณบ่อมยาม โรงรถ รอบอาคารปฏิบัติการ บ้านพัก ตามมาตรการป้องกันเชื้อไวรัสโคโรนา ๒๐๑๙ ขอขอบคุณบริษัท นิว อีโวลูชั่น จำกัด หัวหน้าด้านฯ และทีมงานมา ณ โอกาสนี้





ด้านไร่ลพิษ



ด้านมีชีวิตชีวา



การดำเนินการกิจกรรม ๕ส ประจำปีงบประมาณ ๒๕๖๓



ตามนโยบายของกรมปศุสัตว์ (หนังสือ กษ ๐๖๐๒/ว๑ ๗๐๑๘) เรื่องโครงการการปรับปรุงสภาพแวดล้อมในการทำงาน ด้วยกิจกรรม ๕ส ซึ่งศูนย์วิจัยและพัฒนาการสัตวแพทย์ภาคเหนือตอนล่างได้ดำเนินการจัดกิจกรรม ๕ส มาอย่างต่อเนื่องตั้งแต่ปี ๒๕๕๓ จนถึงปัจจุบัน

โดยในปีงบประมาณ ๒๕๖๓ ได้มีการดำเนินการจัดกิจกรรม ๕ส ตลอดทั้งปี ดังนี้ผู้อำนวยการศูนย์ฯ มีคำสั่งแต่งตั้งคณะกรรมการดำเนินการกิจกรรม ๕ส (คำสั่งเลขที่ ๔๑/๒๕๖๒) และมีการประชุมคณะกรรมการดำเนินงาน จำนวน ๒ ครั้ง เพื่อกำหนดแผนการดำเนินงานประจำปี ๒๕๖๓ และมีมติปรับปรุงมาตรฐาน ๕ส ของศูนย์ฯ ให้มีความเหมาะสมและทันสมัยสอดคล้องกับนโยบายกรมปศุสัตว์ พร้อมกำหนดพื้นที่ความรับผิดชอบให้กับเจ้าหน้าที่ทุกท่านตามภารกิจและความสามารถเพื่อให้เกิดการมีส่วนร่วมและมีความตระหนักในการดำเนินการกิจกรรม ๕ส อีกทั้งศูนย์ฯ ได้สนับสนุนให้จัดกิจกรรมเพื่อส่งเสริมการดำเนินการกิจกรรม ๕ส คือ การจัดทำคู่มือ ๕ส ของศูนย์ฯ ประจำปี ๒๕๖๓ การจัดกิจกรรม Big cleaning การจัดทำบอร์ดประชาสัมพันธ์ การบันทึกภาพพื้นที่และการร่วมกิจกรรมก่อนและหลังการดำเนินการกิจกรรม ๕ส การตรวจประเมินพื้นที่ภายในศูนย์ฯ เข้าร่วมการประกวดตามโครงการปรับปรุงสภาพแวดล้อมในการทำงานด้วยกิจกรรม ๕ส ประจำปีงบประมาณ ๒๕๖๓ ได้รับรางวัลที่ ๒ ประเภทหน่วยงานส่วนภูมิภาคพื้นที่เขต ๖ ในของกรมปศุสัตว์



จากการดำเนินงาน ส่งผลให้ข้าราชการและเจ้าหน้าที่ของศูนย์ฯ สามารถทำงานได้อย่างสะดวกรวดเร็ว เป็นระเบียบเรียบร้อย ถูกสุขลักษณะและมีความปลอดภัยในการปฏิบัติงานมากขึ้นจึงเป็นการเพิ่มประสิทธิภาพและยกระดับคุณภาพงานให้ดีขึ้น ตามวัตถุประสงค์ของการดำเนินการกิจกรรม ๕ส โดยศูนย์ฯ ยังคงมีการปรับปรุงและพัฒนากิจกรรมอย่างต่อเนื่อง เพื่อให้เกิดผลสัมฤทธิ์ในการดำเนินการอย่างยั่งยืนต่อไป



นักศึกษาฝึกงาน

ปีงบประมาณ ๒๕๖๓ มีนักศึกษาขอฝึกงาน ๒ ชุด จำนวน ๕ คน ดังนี้

ลำดับที่	มหาวิทยาลัย	คณะ	สาขา	ช่วงเวลา	จำนวน (คน)
๑	ราชภัฏพิบูลสงคราม	วิทยาศาสตร์ฯ	ชีววิทยา	๒๕/๑๑/๖๒-๒๘/๒/๖๓	๓
๒	พะเยา	วิทยาศาสตร์	จุลชีววิทยา	๒๕/๑๑/๖๒-๒๘/๒/๖๓	๒

ศึกษาดูงานจากหน่วยงานภายนอก

งานเผยแพร่ความรู้ทางวิชาการ ปีงบประมาณ ๒๕๖๒ ได้ต้อนรับคณะดูงาน ทั้งหมด ๑ ครั้ง ดังนี้

วันที่ ดำเนินการ	หน่วยงานที่ขอใช้บริการ	จำนวนผู้ขอใช้บริการ	รายละเอียด (ถ้ามี)
๑๓ มีนาคม ๒๕๖๓	คณะเกษตรศาสตร์ ทรัพยากรธรรมชาติและสิ่งแวดล้อม มหาวิทยาลัยนเรศวร	๓๓ คน	คณะเกษตรศาสตร์ฯ มหาวิทยาลัยนเรศวร ขอศึกษาดูงานและจัดการเรียนการสอน ให้กับนักศึกษาสาขาวิชา สัตวศาสตร์และเทคโนโลยีอาหารสัตว์ ในเรื่องการเก็บตัวอย่างและการชันสูตรโรคทางห้องปฏิบัติการ ณ ศวพ. ภาคเหนือตอนล่าง
รวม	๑ หน่วยงาน	๓๓ คน	

คณะกรรมการจัดทำรายงานประจำปี ๒๕๖๓

ที่ปรึกษาคณะกรรมการ

นายณฤพล พร้อมขุนทด
นายสัตวแพทย์เชี่ยวชาญ
ผู้อำนวยการศูนย์วิจัยและพัฒนาการสัตวแพทย์ภาคเหนือตอนล่าง

คณะกรรมการจัดทำรูปเล่มและกองบรรณาธิการ

นางสาวอังคณา ชันทะบุตร
นายสืบชาติ สัจจวาทิต
นายธีรพงษ์ พรหมปัญญา
นายดิศกรณ์ อรรถาเวช
นางสาวพรทิพย์ วิสุทธิคุณาธาร
นางสาวรอยพิมพ์ มะพงษ์เพ็ง
นายประสิทธิ์ วานิชสวัสดิ์วิชัย
นางสาวสุวรรณี ตันรัตน์วงศ์
นางนงลักษณ์ แสงแก้ว
นางสาวโยธกานต์ สิงห์วงศ์
นายชัยณรงค์ กุลฉิม
นางสาววิลาวรรณ บุญจันทร์
นางสาวดารณี นาคโอภาส
นางสาวเปี่ยมภัทรภริมย์ เพ็ญสุวรรณ
นางสาวปพิชญา มากสัน
นายนคณศร ฌรบำรุง
นายธัญชิต โศกทอง

ศูนย์วิจัยและพัฒนาการสัตวแพทย์ภาคเหนือตอนล่าง จังหวัดพิษณุโลก



วัฒนธรรมองค์กร

V	Value	มีคุณค่า
R	Relative	มีความสัมพันธ์
D	Diligence	มีความขยัน
S	Standard	มีมาตรฐาน
N	Neatness	มีความอ่อนน้อมถ่อมตน

ศูนย์วิจัยและพัฒนาการสัตวแพทย์ภาคเหนือตอนล่าง กรมปศุสัตว์ กระทรวงเกษตรและสหกรณ์
๙ หมู่ ๑๕ ตำบลวังทอง อำเภอวังทอง จังหวัดพิษณุโลก โทรศัพท์ ๐ ๕๕๓๑ ๓๑๓๘-๙ โทรสาร ๐ ๕๕๓๑ ๓๑๓๗

E-mail: vrd_sn@dld.go.th, <http://vrd-sn.dld.go.th>