



การคุมกำเนิดสุนัข.....1

องค์ความรู้ “ประชาคมอาเซียน”
 ตอน จุดเด่นและข้อได้เปรียบของ
 ประเทศไทยที่ดีกว่าประเทศอื่นใน
 อาเซียน5

รายงานการชันสูตรโรคสัตว์
 ตุลาคม-ธันวาคม 2559.....7

การคุมกำเนิดสุนัข

สพ.ญ. ปาริชาติ มัธยม

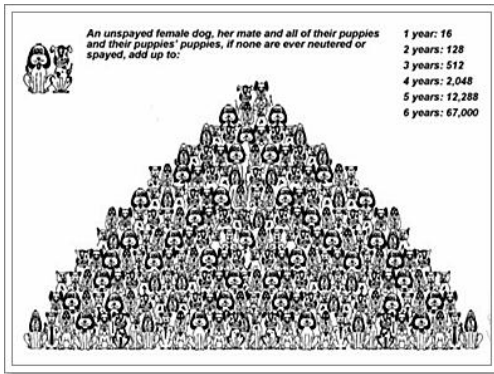
ทำไมจึงต้องควบคุมประชากรสัตว์เลี้ยง

ปัญหาประชากรสัตว์เลี้ยงที่เพิ่มขึ้น เป็นปัญหาสำคัญทั่วโลก เช่น สหรัฐอเมริกา แม็กซิโก กรีซ รวมทั้งประเทศไทย ปัจจัยหลักของการเพิ่มขึ้นของปริมาณสัตว์ คือ ความไม่เข้าใจของเจ้าของสัตว์ และประชาชนทั่วไป ที่ยังคงไม่เข้าใจความสำคัญของการควบคุมประชากรสุนัขและแมว ในปัจจุบันหลาย ๆ ประเทศเริ่มตระหนักถึงเรื่องประชากรสัตว์ที่เพิ่มขึ้น ซึ่งมีผลกระทบต่อสิ่งแวดล้อม โรคติดต่อ สาธารณสุข และสวัสดิภาพของสัตว์เอง ประเทศที่พัฒนาแล้วจึงมีการออกแผนการเพื่อควบคุมประชากรสัตว์เลี้ยงในบ้าน อาทิเช่น การจดทะเบียน การฝังไมโครชิพ หรือการเก็บภาษีสัตว์เลี้ยง สำหรับประเทศไทยได้เริ่มมีแผนรองรับเช่นกัน อาทิเช่น มีแผนการฝังไมโครชิพในสัตว์เลี้ยง แต่ยังคงขาดความต่อเนื่องของการพัฒนา ซึ่งในอนาคตคาดว่าจะมีการพัฒนาให้ก้าวหน้ามากขึ้น หากเจ้าของสัตว์ สัตวแพทย์ และรัฐบาลเห็นความสำคัญและร่วมมือกันแก้ไขปัญหาอย่างจริงจังและต่อเนื่อง

จากการศึกษาความเป็นไปได้ในการเพิ่มประชากรของสุนัขและแมว หากมีเพียงสุนัขเพศผู้และเพศเมีย 1 คู่ และไม่มีการทำหมันหรือวางแผนเพื่อควบคุมประชากร โอกาสที่สุนัขจะผสมพันธุ์และเพิ่มจำนวนประชากรมากขึ้นอย่างต่อเนื่อง ได้ถึง 6-7 หมื่นตัว ภายในระยะเวลาเพียง 5-6 ปี แต่หากปล่อยให้แมวเพียง 1 คู่ ผสมพันธุ์กันโดยไม่มีแผนการควบคุม ประชากรแมวที่เพิ่มจำนวนขึ้น จะมีโอกาสจับคู่ผสมพันธุ์กันเอง และเพิ่มเป็น 2 ล้านตัวในเวลา 8 ปี การคุมกำเนิดสัตว์เลี้ยงจึงมีความสำคัญอย่างมาก หากไม่ต้องการให้มีลูกเพิ่ม ซึ่งจะเป็นภาระในการเลี้ยงดูแก่เจ้าของต่อไป

วัตถุประสงค์

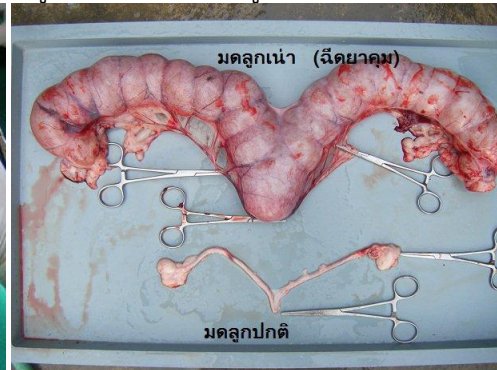
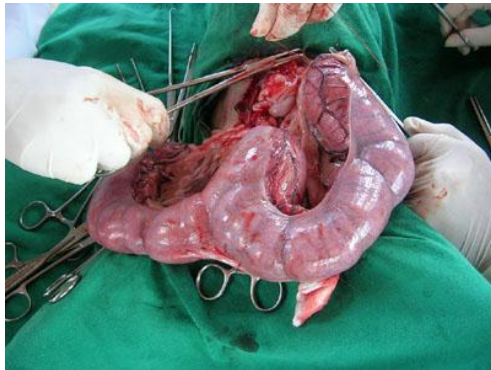
1. เพื่อเผยแพร่ข้อมูลวิชาการด้านสุขภาพสัตว์
2. เพื่อเป็นแหล่งข้อมูลด้านการปศุสัตว์
3. เพื่อเป็นสื่อกลางในการแลกเปลี่ยนความคิดเห็นระหว่างชาวปศุสัตว์



ความเชื่อผิดๆ เกี่ยวกับการคุมกำเนิดสุนัข

ในปัจจุบันประชาชนยังมีความเชื่อผิดๆ เกี่ยวกับการคุมกำเนิดสุนัขอยู่อีกมากมาย ไม่ว่าจะเป็นเรื่องการทำหมัน หรือการฉีดยาคุมกำเนิด ซึ่งการฉีดยาคุมกำเนิดในสุนัข เป็นวิธีที่นิยมกันมาก ด้วยเหตุผลหลักคือ ราคาไม่แพง และเป็นการแก้ปัญหาเฉพาะหน้าไปก่อน โดยไม่ได้คำนึงถึงผลเสียต่อตัวสุนัข ที่จะตามมาหลังการใช้ยาคุมกำเนิด หรือที่ร้ายกว่านั้น บางคนเลือกใช้วิธีการทำหมันให้สุนัขด้วยตนเองโดยวิธีที่ไม่ถูกต้อง ซึ่งไม่ควรทำเป็นอย่างยิ่ง เพราะการทำหมันสุนัขที่ถูกต้อง ต้องใช้เทคนิคปลอดเชื้อ และผู้ทำต้องมีความชำนาญเฉพาะทางเท่านั้น โดยความเชื่อผิดๆ เกี่ยวกับการคุมกำเนิดสุนัข ที่พบได้บ่อยมีดังนี้

1. ฉีดยาคุมกำเนิดให้สุนัขเพศเมีย ในขณะที่สุนัขมีอาการเป็นสัด คือในระหว่างที่สุนัข มีเลือดออกจากอวัยวะเพศ หรือขณะอวัยวะเพศบวมและมีสุนัขตัวผู้มาดมแสดงความสนใจ ช่วงเวลานี้เป็นช่วงเวลาที่ ไม่เหมาะสมในการฉีดยาคุม เพราะระดับฮอร์โมนที่ได้รับ จะส่งผลต่อผนังมดลูกทำให้เกิดเป็นมดลูกอักเสบตามมาได้



2. ฉีดยาคุมกำเนิดทันทีหลังจากสุนัขผสมพันธุ์แล้ว ด้วยความเชื่อที่ว่าอาจเป็นการคุมกำเนิดฉุกเฉิน จะช่วยให้สุนัขไม่ท้องได้ แต่ที่จริงแล้ว วิธีนี้เป็นวิธีที่ไม่ควรทำเป็นอย่างยิ่ง เพราะหากฉีดยาคุมหลังจากสุนัขผสมพันธุ์ สุนัขก็จะตั้งท้องต่อไปได้ตามปกติ แต่เมื่อถึงเวลาคลอด ฮอร์โมนจากยาคุมกำเนิดที่ยังคงอยู่ในกระแสเลือดของสุนัขจะส่งผลให้เชิงกรานของสุนัขไม่ขยายตัว ทำให้สุนัขไม่สามารถคลอดลูกได้ ส่งผลให้ทั้งแม่สุนัขและลูกสุนัขเสียชีวิตทันที หรืออาจทำให้ลูกตายและเน่าอยู่ในมดลูก เกิดการติดเชื้อในกระแสเลือด ทำให้สุนัขเสียชีวิตได้ ซึ่งเท่ากับว่าการที่เจ้าของฉีดยาคุมกำเนิดให้สุนัขหลังจากผสมพันธุ์ เป็นการฆ่าสุนัขของตนเองได้เลยทีเดียว เหตุการณ์นี้พบยังคงเห็นได้บ่อยมากในปัจจุบัน

3. ฉีดยาคุมกำเนิดให้สุนัขเพศผู้สุนัขจะได้อยู่กับบ้าน ไม่เที่ยว เป็นความเชื่อที่ผิด เพราะฮอร์โมนในยาคุมกำเนิดไม่มีผลต่อสุนัขเพศผู้ และไม่ได้ลดการออกไปเที่ยวนอกบ้านด้วยเช่นกัน

4. การใช้ยาคุมกำเนิด แบบกิน สามารถช่วยคุมกำเนิดในสุนัขเพศเมียได้ แต่ในความเป็นจริงแล้วนั้น ไม่ควรใช้ยาคุมกำเนิดแบบกินในสุนัขเลย บางรายใช้ยาคุมกำเนิดให้สุนัขกินวันละเม็ดๆ ไปจนหมดแผง ทำให้สุนัขได้รับปริมาณฮอร์โมนจากยาคุมกำเนิดมากเกินไป ทำให้เกิดมดลูกอักเสบ ติดเชื้อในกระแสเลือด ทำให้สุนัขเสียชีวิตได้



5. ฉีดยาคุมกำเนิดไปเรื่อยๆ สุนัขก็จะเป็นหมันไปเอง ความเชื่อนี้เป็นความเชื่อที่ผิด เนื่องจากการฉีดยาคุมกำเนิดในสุนัขนั้นมีข้อจำกัดคือ หากฉีดยาคุมต่อเนื่องเกิน 3 เข็ม หรือฉีดติดต่อกันเกิน 2 ปี จะทำให้สุนัขมีความเสี่ยงต่อการเกิดภาวะมดลูกอักเสบเป็นหนองได้ ทำให้สุนัขเสียชีวิตได้

6. วิธีการทำหมันสุนัขเพศผู้ โดยการใช้หนังยางรัดโคนอวัยวะของสุนัข โดยมีความเชื่อว่า อวัยวะจะหลุดไปได้เองโดยไม่ต้องผ่าตัด วิธีนี้เป็นวิธีที่ไม่ปลอดภัย และทารุณกรรมสัตว์เป็นอย่างยิ่ง เพราะ เลือดจะไม่สามารถไหลเวียนไปยังอวัยวะและเนื้อเยื่อที่ถูกหนังยางรัดได้ ทำให้เกิดเนื้อตายที่อวัยวะและเนื้อเยื่อโดยรอบ ส่งผลให้เกิดการติดเชื้อแบคทีเรียแทรกซ้อน และเกิดการติดเชื้อเข้าสู่กระแสเลือด ทำให้สุนัขเสียชีวิตได้ หรือหากจะทำการรักษาแผลที่เกิดขึ้นจากการใช้หนังยางรัดนี้ ก็ต้องทำการผ่าตัดซ่อมแซมอยู่ดี อาจจะมีค่าใช้จ่ายมากกว่าการทำหมันเพศผู้ปกติด้วยซ้ำ ดังนั้นการพาสุนัขไปทำหมันจึงเป็นวิธีที่ดีที่สุด แต่ปัจจุบันพบการทำหมันสุนัขเพศผู้ด้วยวิธีนี้น้อยลงมากเพราะประชาชนเริ่มมีความรู้ความเข้าใจเรื่องการทำหมันมากขึ้น

การคุมกำเนิดที่เหมาะสมควรทำอย่างไร

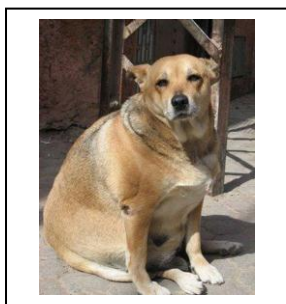
ในทางปฏิบัติมีวิธีการคุมกำเนิดในสุนัข 3 วิธี ดังนี้

1. การผ่าตัดทำหมัน



วิธีนี้เป็นวิธีที่ดีที่สุดในการคุมกำเนิดสุนัข เพราะการผ่าตัดทำหมัน นอกจากจะช่วยลดประชากรสัตว์ได้อย่างแน่นอนแล้ว ยังช่วยลดความเสี่ยงต่อการเกิดภาวะมดลูกอักเสบ และเนื้องอกเต้านมในสุนัขอีกด้วย ซึ่งทั้งสองภาวะนี้สามารถเกิดขึ้นได้ในเมื่อสุนัขมีอายุมากขึ้นอยู่แล้ว การผ่าตัดทำหมัน จะช่วยให้สุนัขมีชีวิตที่ยืนยาว สามารถอยู่กับเจ้าของได้นานมากขึ้น

หลายคนเชื่อว่าการผ่าตัดทำหมันเป็นการทรมานสัตว์ แต่ในความเป็นจริงแล้ว การผ่าตัดทำหมัน อยู่ในความควบคุมของสัตวแพทย์ ซึ่งมีการวางยาสลบ ทำให้สุนัขไม่รู้สึเจ็บปวด และเมื่อผ่าตัดเสร็จแล้วก็มีการให้ยาปฏิชีวนะ และยาบรรเทาปวด อาจจะมีเจ็บแผลบ้างเล็กน้อย แต่ไม่เป็นอันตรายแต่อย่างใด



หลังจากผ่าตัดทำหมันแล้ว ฮอร์โมนเพศของสุนัขจะลดลง ทำให้การเผาผลาญลดลง จึงเป็นสาเหตุให้สุนัขอ้วนได้ ดังที่พบเห็นกันได้ทั่วไป แต่หากหลังผ่าตัดทำหมัน มีการควบคุมปริมาณพลังงานในอาหารให้ลดลง 30% และมีการออกกำลังกายที่เหมาะสม ก็จะทำให้สุนัขไม่อ้วน

2. การแยกเลี้ยงสุนัขเพศผู้และเพศเมีย ในช่วงที่สุนัขเพศเมียแสดงอาการเป็นสัด

สุนัขเพศเมียจะเข้าสู่วัยเจริญพันธุ์ และเริ่มเป็นสัดครั้งแรกเมื่ออายุประมาณ 7-12 เดือน การเป็นสัดของสุนัขจะเร็วหรือช้า ขึ้นอยู่กับน้ำหนักของตัวสุนัข ถ้าน้ำหนักของสุนัขเป็นไปตามเกณฑ์ในช่วงอายุที่เหมาะสมกับสายพันธุ์ สุนัขก็จะเป็นสัดเร็ว ถ้าน้ำหนักสุนัขต่ำกว่าเกณฑ์ สุนัขก็จะเป็นสัดช้า สุนัขพันธุ์เล็กจะแสดงอาการเป็นสัดเร็วกว่าสุนัขพันธุ์ใหญ่ และสุนัขเพศเมียจะเข้าสู่วัยเจริญพันธุ์ได้เร็วกว่าสุนัขเพศผู้ในสายพันธุ์เดียวกันที่มีอายุใกล้เคียงกัน และสุนัขจะไม่มีระยะหมดการเป็นสัดโดยจะแสดงการเป็นสัดได้ตลอดชีวิต แต่ประสิทธิภาพการผสมติดกับจำนวนลูกต่อครอกจะลดลงเมื่ออายุมากขึ้น

สุนัขจะแสดงการเป็นสัดโดยเฉลี่ยปีละ 2 ครั้ง ช่วงห่างของวงรอบการเป็นสัดประมาณ 3-10 เดือน เมื่อสุนัขเพศเมียเป็นสัด อาการแรกเริ่มที่พบคือ อวัยวะเพศบวม และมีสิ่งคัดหลั่งเป็นเลือดออกมาจากช่องคลอด ระยะนี้ สุนัขเพศเมียจะยังไม่ยอมให้สุนัขเพศผู้ผสมพันธุ์ เมื่อเวลาผ่านไปประมาณ 9 วัน เลือดที่ออกมาจากช่องคลอดจะลดลง และช่วงนี้สุนัขเพศเมียจะเริ่มสนใจตัวผู้ และยอมรับการผสมพันธุ์ ดังนั้น ในช่วงเวลานี้จึงจำเป็นอย่างยิ่งที่เจ้าของสุนัขต้องให้ความใส่ใจดูแล และแยกสุนัขเพศผู้และเพศเมียออกจากกันอย่างเด็ดขาด อาจใช้วิธีขังกรง (ควรใช้กรงตาถี่ๆ เพราะหากเป็นกรงตาห่างๆ พบว่าสุนัขตัวผู้ก็ยังสามารเข้ามาผสมพันธุ์ได้) หรือเลี้ยงอยู่ในบ้านที่เป็นระบบปิด ปิดทางเข้าออกทุกทาง ป้องกันไม่ให้สุนัขตัวผู้เข้ามาได้ ซึ่งระยะเวลาที่ควรควบคุมสุนัขอย่างเข้มงวดนี้ มีระยะเวลาโดยเฉลี่ยประมาณ 9 วัน สุนัขจึงจะหมดระยะการเป็นสัด และสามารถปล่อยสุนัขออกมาเลี้ยงภายนอกตามเดิมได้

3. การฉีดยาคุมกำเนิดในสุนัข

การฉีดยาคุมกำเนิดในสุนัขนั้นมีข้อจำกัดมากมาย การใช้ยาคุมกำเนิดจึงต้องเลือกใช้ให้เหมาะสมจึงจะทำให้สุนัขปลอดภัยที่สุด ดังนี้

- ไม่ควรฉีดยาคุมให้สุนัขหลังจากผสมพันธุ์
- ไม่ควรฉีดยาคุมให้สุนัขขณะสุนัขแสดงอาการเป็นสัด
- ช่วงเวลาที่เหมาะสมในการฉีดยาคุมสุนัข คือ ช่วง anestrus หรือช่วงที่สุนัขไม่ได้แสดงอาการเป็นสัดหรือหลังแสดงอาการเป็นสัดไปแล้ว 2 เดือนเป็นต้นไป
- ไม่ควรฉีดยาคุมกำเนิดต่อเนื่องเกิน 3 เข็ม หรือฉีดติดต่อกันเกิน 2 ปี เพราะจะทำให้เกิดภาวะมดลูกอักเสบเป็นหนองได้



จากที่กล่าวมาจะเห็นได้ว่า การคุมกำเนิดในสุนัขนั้นมีหลากหลายวิธี แต่ละวิธีก็มีข้อจำกัดมากมายแตกต่างกัน แต่วิธีที่ดีที่สุด สามารถช่วยลดความยุ่งยากในการควบคุมสุนัขในแต่ละครั้ง ลดความเสี่ยงในการเกิดโรคร้ายแรงอื่นๆ และลดปัญหาอื่นๆไปได้อย่างถาวรก็คือวิธีการผ่าตัดทำหมัน จึงสมควรที่ประชาชนทั่วไปควรมีความรู้ความเข้าใจในเรื่องการคุมกำเนิดสุนัข และการผ่าตัดทำหมันในสุนัขให้มากขึ้น เพื่อสุขภาพที่ดี และชีวิตที่ยืนยาวของสุนัขต่อไป

อ้างอิง

เกษกนก ศิริณฤมิตร. (2548). วิทยาระบบสืบพันธุ์สุนัขเพศเมีย. กรุงเทพฯ: ม.ป.ท.

น.สพ.ธีรภาพ มุสิกานนท์. การทำหมันในสุนัข สำคัญไฉน. available on: <https://www.dogilike.com/content/vettalk/1359/>



จุดเด่นและข้อได้เปรียบของประเทศไทย ที่ดีกว่าประเทศอื่นในอาเซียน

แม้ว่าประเทศไทยจะมีปัญหาบางด้านแต่ก็เป็นประเทศหนึ่งที่มีความได้เปรียบและมีจุดแข็งหลายด้านเมื่อเทียบกับประเทศต่างๆ ในภูมิภาคอาเซียน พิจารณาได้จากขีดความสามารถในการแข่งขันโดยรวมที่จัดทำโดยสถาบันนานาชาติเพื่อพัฒนาด้านการจัดการ(International Institute for Management Development : IMD) ในปี 2554 พบว่า ประเทศไทยอยู่ในอันดับที่ 10 เมื่อเทียบกับประเทศต่างๆ ในภูมิภาคเอเชียแปซิฟิก และเป็นอันดับที่ 3 ในภูมิภาคอาเซียน โดยเป็นรองเฉพาะ ประเทศสิงคโปร์และมาเลเซีย ทั้งนี้ สามารถแบ่งเป็นหัวข้อได้ดังต่อไปนี้

1. ด้านตลาดแรงงาน พบว่า ประเทศไทยมีอัตราการว่างงานที่อยู่ในระดับต่ำ โดยในเดือน ธ.ค. 2554 ที่ผ่านมา อัตราการว่างงานของประเทศไทยอยู่ในระดับต่ำเพียงร้อยละ 0.4 ของประชากรที่อยู่ในวัยแรงงาน ขณะที่ประสิทธิภาพของแรงงาน (Labor Productivity) ค่อนข้างสูงเมื่อเทียบกับประเทศต่างๆ ในอาเซียน และมีการพัฒนาขึ้นเรื่อยๆ ตามลำดับ ขณะเดียวกัน รายได้ประชากรต่อหัวของไทยที่ได้รับโดยเฉลี่ยก็อยู่ในระดับสูงเมื่อเทียบกับประเทศอินโดนีเซีย ฟิลิปปินส์ และเวียดนาม แต่ต่ำกว่าเฉพาะสิงคโปร์ บรูไน และมาเลเซีย

2.ด้านการท่องเที่ยว พบว่า ประเทศไทยเป็นประเทศที่มีแหล่งท่องเที่ยวที่มีชื่อเสียงและได้รับการยอมรับไปทั่วโลก โดยกระทรวงการต่างประเทศแจ้งว่า ประเทศไทยได้รับรางวัลด้านการท่องเที่ยว Grand Travel Award Stockholm ประจำปี ค.ศ.2011 สาขาประเทศท่องเที่ยวที่ได้รับความนิยมสูงสุด (Best Tourist Country) และเป็นปีที่ 9 ที่ ไทยได้รับรางวัลดังกล่าวติดต่อกัน

3.ขนาดของตลาด ภูมิภาคอาเซียนเป็นภูมิภาคที่มีตลาดขนาดใหญ่ ยังมีศักยภาพที่จะขยายตัวได้อีกมากในอนาคต โดยเฉพาะประเทศไทยมีจำนวนประชากรสูงถึง 66.7 ล้านคน มากเป็นอันดับ 4 รองจากประเทศ

อินโดนีเซีย ฟิลิปปินส์ และเวียดนาม ที่มีประชากร 245.6 ล้านคน 101.8 ล้านคน และ 90.5 ล้านคน ตามลำดับ ขณะที่ เมื่อพิจารณาโครงสร้างอายุประชากรของประเทศสมาชิกอาเซียนแล้ว พบว่า มีความคล้ายคลึงกันโดยประชากรส่วนใหญ่ในแต่ละประเทศอยู่ในวัยหนุ่มสาวและวัยทำงาน (อายุระหว่าง 15-64 ปี) ประมาณร้อยละ 70 ของประชากรทั้งหมดใน ซึ่งไทยได้ผูกพันเปิดตลาดทั้งหมด 143 รายการ ตามข้อตกลงการจัดตั้งประชาคมเศรษฐกิจอาเซียน (ASEAN Economic Community : AEC) ซึ่งครอบคลุมสาขาบริการหลัก อาทิ บริการวิชาชีพ (ได้แก่ วิชาชีพวิศวกรรม สถาปัตยกรรม และบัญชี เป็นต้น) คอมพิวเตอร์และการสื่อสาร การก่อสร้าง การจัดจำหน่าย (อาทิ บริการค้าส่งเครื่องกีฬาและบริการแฟชั่น เป็นต้น) การศึกษาในทุกระดับ บริการด้านสุขภาพ บริการสิ่งแวดล้อมและบริการท่องเที่ยว เป็นต้น ตลอดจนการวางยุทธศาสตร์ของประเทศโดยใช้จุดแข็งที่กล่าวมาแล้วให้เป็นประโยชน์มากยิ่งขึ้นกว่าที่เป็นอยู่และเพื่อให้ได้ประโยชน์จากการเข้าสู่ AEC มากที่สุด

4.ทำเลที่ตั้ง ประเทศไทยมีความได้เปรียบในด้านยุทธศาสตร์การคมนาคมอยู่มาก โดยเฉพาะอย่างยิ่งประเทศไทยมีที่ตั้งทางภูมิศาสตร์ ซึ่งได้เปรียบการคมนาคมทั้งทางบกและทางอากาศ จากแหล่งทำเลที่ตั้งในภูมิภาคอาเซียน รวมไปถึงแหล่งทำเลที่ตั้งในโครงการพัฒนาความร่วมมือทางเศรษฐกิจในอนุภูมิภาคแม่น้ำโขง (Greater Mekong Sub-region : GMS) ซึ่งทำให้ประเทศไทยเป็นศูนย์กลางในการคมนาคมในภูมิภาคอาเซียนได้ไม่ยากนัก นอกจากนี้ ประเทศไทยยังมีศักยภาพที่จะเป็นศูนย์กลางทางการบินและคมนาคมทางบกที่จะเชื่อมประเทศคาบสมุทรอินโดจีนและเชื่อมโยงเอเชียเหนือโดยเฉพาะจีนกับเอเชียตะวันตกโดยเฉพาะอินเดียเข้าด้วยกันหลีกเลี่ยงปัญหาดังกล่าว ประเทศไทยต้องให้ความสนใจกับการเพิ่มผลิตภาพทั้งด้านการศึกษาและทักษะที่สูงขึ้น เพราะในขณะนี้ประสิทธิภาพการผลิตของไทยเพิ่มขึ้นช้า หากเกิดการขาดแคลนแรงงานจะส่งผลให้เศรษฐกิจไทยเติบโตในอัตราต่ำ

แม้ว่าประเทศไทยมีจุดเด่นและข้อได้เปรียบกับประเทศอื่นๆในภูมิภาคอาเซียน แต่ประเทศไทยก็ยังคงต้องเตรียมพร้อมอีกหลายด้าน เช่น ในด้านภาษีซึ่งปัจจุบันอัตราภาษีเงินได้นิติบุคคลของไทยอยู่ที่ 30% ซึ่งถือว่าสูงกว่าประเทศอื่นๆในอาเซียน แต่ก็จะมีการปรับลดลงเหลือ 23% ในปี 2555 และเหลือ 20% ในปี 2556 ตามนโยบายของรัฐบาล ซึ่งจะทำให้ระบบภาษีของไทยเอื้ออำนวยต่อการแข่งขัน นอกจากนี้ ยังต้องพัฒนาสินค้าที่มีศักยภาพในการแข่งขันสูงอย่างต่อเนื่อง อาทิ รถยนต์และชิ้นส่วน อิเล็กทรอนิกส์และอุปกรณ์ เพื่อให้เติบโตต่อไปได้ตามการขยายตัวของสินค้าในตลาดโลก

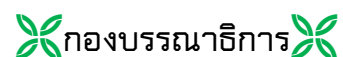
บทความโดย thai-aec.com สามารถนำไปเผยแพร่ได้โดยอ้างอิงที่มา

ที่มา : <http://www.thai-aec.com/134>

ข้อมูลจาก <http://www.thai-aec.com>



โปรดติดตามตอนต่อไปของ AEC นะคะ ^^_^^



รายงานการชันสูตรโรคสัตว์

ตุลาคม - ธันวาคม 2559

ชนิดสัตว์	จำนวนตัวอย่างที่ส่งตรวจ				โรคที่ตรวจพบ	จำนวนตัวอย่างที่พบ
	ซาก, มีชีวิต	อุจจาระ	เลือด, ซึ่ม	เชื้อปัสสาวะ		
โค	-	35	1,188	-	- FMD* type O - Mastitis - Trypanosomiasis	4 8 1
กระบือ	-	-	160	-	FMD* type O	5
สุกร	2	-	870	-	Classical swine fever	3
แกะ	-	-	196	-	-	-
แพะ	12	8	8,813	-	Melioidosis	3
กวาง	1	-	4	-	-	-
ไก่	81	-	1,014	1,580	Salmonellosis	2
เป็ด	1	-	-	229	Duck plague	1
นกธรรมชาติ	-	-	-	-	-	-
สัตว์ปีกสวยงาม	-	-	-	-	-	-
นกกระทา	-	-	-	-	-	-
นกกระจอกเทศ	-	-	-	-	-	-
ห่าน	-	-	-	-	-	-
ม้า	-	-	67	-	-	-
สัตว์ป่า	-	46	35	-	-	-
สัตว์น้ำ	-	-	-	-	-	-
สัตว์เลี้ยง	64	-	-	-	-	-
สัตว์ครึ่งบกครึ่งน้ำ	-	-	-	-	-	-
สัตว์ทดลอง	12	-	-	1	-	-

* FMD = Foot and mouth disease



ศูนย์วิจัยและพัฒนาการสัตวแพทย์ภาคเหนือตอนล่าง

อ.วังทอง จ.พิษณุโลก 65130 โทร 0-5531-2069

E-mail : vrd_sn@dld.go.th

ชำระค่าฝากส่งเป็นรายเดือน
ใบอนุญาตเลขที่ 60/2542
ไปรษณีย์วังทอง

เหตุขัดข้องที่นำจ่ายผู้รับไม่ได้

- 0 จำนวนไม่ชัดเจน
- 0 ไม่มีเลขที่บ้านตามจำนวน
- 0 ไม่ยอมรับ
- 0 ไม่มีผู้รับตามจำนวน
- 0 ไม่มารับภายในกำหนด
- 0 ตาย
- 0 เลิกกิจการ
- 0 ลาออก
- 0 ย้าย ไม่ทราบที่อยู่ใหม่
- 0 เลขที่บ้านไม่ถึง
- 0 บ้านรื้อถอน
- 0 เลขขาดหายไป
- 0 อื่นๆ
- ลงชื่อ.....

ที่ปรึกษา: ผู้อำนวยการศูนย์วิจัยและพัฒนาการสัตวแพทย์ภาคเหนือตอนล่าง

เจ้าของ: ศูนย์วิจัยและพัฒนาการสัตวแพทย์ภาคเหนือตอนล่าง

บรรณาธิการ: นางสาววิลาวรรณ บุตรกุล

